

Natuur.focus

Veranderingen
in de biodiversiteit

Themanummer:
Bos en heide

Een heide
voor de toekomst



"Tot nut van het gemeen..."

Over gemene heidegebieden in het Turnhoutse (15^{de}-19^{de} eeuw)

HILDE VERBOVEN, KRIS VERHEYEN EN MARTIN HERMY

Sinds de 15de eeuw –mogelijk sinds de 14de eeuw- heeft de heide een groot deel van het Turnhoutse areaal ingepalmd. Dit areaal is tot diep in de 19de eeuw onder heide blijven liggen. Omdat een heidelandschap in deze streken niet 'spontaan' kan overleven, maar aan verbossing zou zijn overgeleverd, impliceert het langdurige behoud van de heide rond het Turnhoutse dat er een beheer moet zijn toegepast. Waaruit bestond dit beheer? Wat vormde de kern van dit beheer? Wat waren de gevolgen van dit beheer voor het landschap?

De resultaten die in dit artikel worden voorgesteld, vormen de neerslag van een ruimer onderzoeksproject over historische bossen en heide in het Turnhoutse, een gebied dat tot voor de 20ste eeuw gekenmerkt werd door een zeer uitgestrekt heideareaal met een beperkte oppervlakte oud bos (Verboven et al. 2004). Historisch onderzoek draagt niet alleen bij tot een beter begrip van de ontwikkelingen die een gebied heeft doorgemaakt. Het kan -naast andere overwegingen- leiden tot keuzes in het natuurbeheer en landschapsherstel. Enkele voorbeelden illustreren dit: 1) Als het beleid het waardevol vindt om oude landschappen te bewaren of te herstellen, dan stelt zich de vraag naar welk landschap men wil terugkeren. Voor een selectie van waardevolle landschappen in functie van landschapsherstel is het essentieel te weten welke landschapsbeelden representatief zijn voor een bepaalde regio in een bepaalde periode. 2) Ecologisch onderzoek heeft aangetoond dat bepaalde plantensoorten slechts in oude bossen voorkomen. Om redenen van biodiversiteit is het behoud van oude bossen belangrijk. Dit roept vragen op naar de leeftijd van onze bossen. Waar treffen we deze oude bossen

nog aan en zijn deze bossen niet bij uitstek prioriteit als de overheid beslist over de aankoop en uitbreiding van haar bospatrimonium? 3) De weinige heiderelicten die nog bestaan, zijn de laatste sporen van uitgestrekte heidegebieden. Hoe omvangrijk waren deze gebieden? En hoe (intensief) werden ze beheerd? Onderzoek naar

(half)natuurlijke landschappen levert dus aanknopingspunten voor landschapsherstel, ecologisch onderzoek en het behoud van natuurhistorisch erfgoed.

In dit artikel leggen we de klemtoon op het historische heidebeheer. We passen het onderzoek toe op een heidegebied waarvan



Figuur 1: Turnhout en omgeving volgens de kaart van Ferraris (1771-1778)
(© Gemeentekrediet, NGL)

Box 1: Archiefonderzoek

Belangrijke archivalia voor de studie van de gemene heide zijn de gemeentearchieven, in dit geval de gemeentearchieven van Arendonk en Turnhout. Deze herbergen ondermeer vroentereglementen en keuren die interessant zijn voor de studie van de gebruiksrechten op de gemene heide (vindplaats: Rijksarchief Antwerpen, Door Verstraeteplein 5, 2018 Antwerpen en Stadsarchief Turnhout, Grote Markt 1, 2300 Turnhout). Het primitief kadaster van 1834 was onontbeerlijk voor de reconstructie

van de ligging en omvang van de gemene heide in het Turnhoutse (vindplaats: Ministerie van Financiën, Italiëlei 4 bus 10, 2000 Antwerpen). Historisch kaartmateriaal van de gemene heide is in het algemeen weinig bewaard. Voor Turnhout-Arendonk vonden we uitzonderlijk toch een kaart uit 1749 met de grenzen van het grootste, noordelijke deel van de heide (vindplaats: Algemeen Rijksarchief, Ruisbroekstraat 2-6, 1000 Brussel: kaarten en plannen in handschrift nr. 2392).

we hebben kunnen achterhalen dat het één gemeenschappelijk beheer heeft gekend, met name de vroente van Turnhout-Arendonk. Archiefonderzoek van stukken uit de 14de tot de 19de eeuw vormt de ruggraat van het onderzoek (box 1).

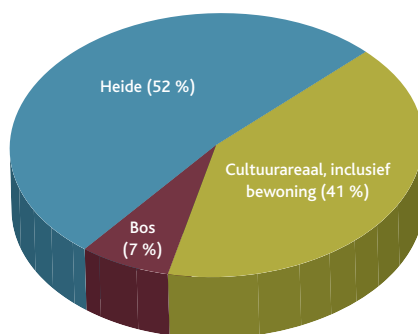
Het Turnhoutse landschap was tot het midden van de 19de eeuw overwegend een heidelandschap. De omgeving van Turnhout wordt op landschappelijk vlak gekenmerkt door (Figuur 1):

- een uitgestrekte, niet-omheind heideareaal dat als gemene grond werd beheerd door de bewoners van Turnhout, Oud-Turnhout, Arendonk en de omliggende gehuchten;
- versnipperde venen in de heide;
- een open akkercomplex aan de oost-, zuid- en westkant van de bewoningskern;
- omheinde private percelen landbouwgrond ten noorden van Turnhout;
- natte hooilanden langs de Aa;
- een versnipperd bosareaal, met uitzondering van het 240 ha grote domeinbos Grotenhout. De kleine percelen bos zijn vooral te vinden op de grens tussen het cultuur- en heideareaal.

Opvallend is de aanwezigheid van het open akkercomplex dichtbij de stadskern. Het ontbreken van omheiningen tussen de velden wijst op gemeenschappelijke begrazing van de akkers na de oogst (Verhulst 1965). Terwijl de kleine, met hagen omgeven landbouwpercelen ten noorden en ten zuiden van Turnhout jongere heideontginningen zijn

van de late middeleeuwen tot de 18de eeuw, was het open akkercomplex een vroege ontginning (mogelijk 12de eeuw).

Uit het archiefmateriaal blijkt dat het open akkercomplex op het einde van de 18de eeuw niet meer gemeenschappelijk werd uitgebaat. Het verdwijnen van gemene akkers was een algemeen verschijnsel, omdat nieuwe ontwikkelingen in de landbouw en de introductie van groenbemesters de bemesting door grazend vee na de oogst op de gemene akkers overbodig maakte (De Moor 2003).



Figuur 2: Raming van het landgebruik en de areaalverdeling in Turnhout-Arendonk op basis van Ferraris (1771-1778)

Dat de heide in het gebied Turnhout-Arendonk een belangrijke plaats bekleedde, blijkt uit figuur 2. Op het einde van de jaren 1770 had de gemene heide een oppervlakte van minstens 8000 hectare. Zestig jaar later was daarvan nog ruim 5800 hectare in bezit van de gemeenten Turnhout, Oud-Turnhout en

Arendonk, maar daarna ging de privatisering in snel tempo door. In 1856 bezat de gemeente nog ongeveer 800 ha. Sinds het begin van de 20ste eeuw schommelde het gemeentelijke heidebezit rond de 300 ha (Van Loooveren 1983). Ondanks de privatisering zijn tot 1880 grote oppervlaktes als heide blijven liggen. De herbesteding van heide naar landbouwgrond of bos dateert van na 1880. Tussen 1880 en 1985 is het heideareaal in Turnhout gekrompen tot ongeveer 4,5% van zijn oorspronkelijke oppervlakte (Van der Veken et al. 2004). In tegenstelling tot de Brugse Veldzone (Verhulst 1965) waren de uitgestrekte heides in de Kempen op het einde van de 18de eeuw beduidend minder aangetast door landbouwontginningen of bebouwing. Op het einde van de 18de eeuw was het heideareaal in de Kempen (ruim 180.000 ha: Dejongh 1996) een veelvoud van het areaal in de Vlaamse zandstreek (10.700 ha).

Het begrip gemene heide

De heide in de omgeving van Turnhout werd gemeenschappelijk uitgebaat. De eerste schriftelijke bevestiging daarvan vinden we terug in de aardbrief (box 2) die de hertog van Brabant in 1331 tegen betaling aan de inwoners van Turnhout en Arendonk verleende (Jansen 1905). Daardoor stond de hertog de gebruiksrechten af over een nog onontgonnen terrein aan de dorpsbewoners. Zij kregen het gebruik over deze gronden, maar niet het eigendom, dat in handen bleef van de hertog. Als de dorpen een deel van het

Box 2: Over aardbrieven...

Vandaag vinden we in sommige oude gemeentearchieven een "aardbrief" terug. Dit is een middeleeuws document waarmee de lokale heer of de landsheer afstand deed van de gebruiksrechten op de onontgonnen gronden aan de lokale dorpsbewoners. Deze onontgonnen gronden werden in de Kempen vaak aangeduid met vroente of aard, vandaar de term aardbrief. Vroente betekent letterlijk het "land van de heer" en kan in die zin dus worden opgevat als een verzamelnaam voor gemene gronden. In het Turnhoutse stemt vroente overeen met gemene heide.

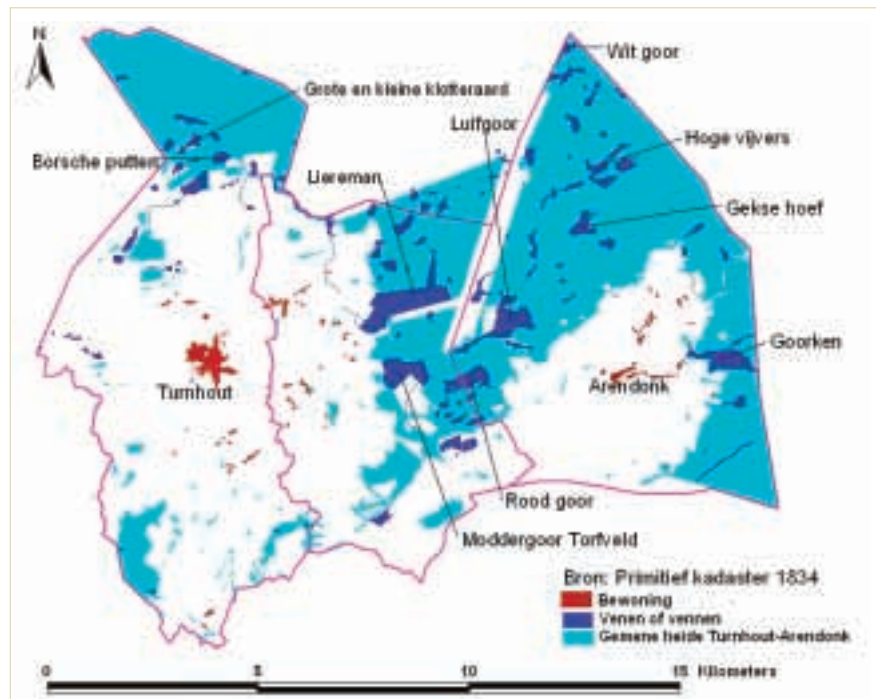
De aardbrief was voor de dorpsbewoners een belangrijk document, omdat zij daarmee hun gebruiksrechten op bepaalde gronden konden doen gelden. In het Turnhoutse zijn verschillende van deze aardbrieven bewaard gebleven, zoals die van Turnhout-Arendonk, maar ook de aardbrief van Poppel-Weelde en die van de aard van de zes dorpen, met name Vosselaar, Gierle, Lille, Wechelderzande, Vlimmeren en Beerse. Uit deze aardbrieven blijkt dat de omgeving van Turnhout een lappendeken van aaneensluitende gemene heides of vroentes vormde.

terrein tot landbouwgrond wilden ontginnen, dan moesten zij de toestemming vragen aan de hertog van Brabant. Voor de historicus vandaag zijn die aanvragen een zegen, omdat daarvan aktes en octrooien bewaard zijn gebleven, die een zicht geven op de heideontginningen gedurende eeuwen. Vanuit de dorpen vonden er dergelijke ontginningen plaats, zij het op kleine schaal. Het systeem waarbij er een scheiding is tussen eigendom en gebruik van gemene gronden vinden we vooral terug in de Zuidelijke Nederlanden. Een gebruikersgemeenschap die een gemene grond gezamenlijk beheert, wordt in de Kempen een "gemeynte" genoemd. In de Nederlanden ten noorden van de grote rivieren zijn de marken, malen (Veluwe) of buurschappen (Drenthe) groeperingen van deelgenoten, die gebruik én eigendom met elkaar delen (Buis 1985).

Heidebeheer: een combinatie van gebruiksrechten en beschermende maatregelen

De dorpsbewoners van Turnhout en Arendonk gebruikten de gemene heide voor verschillende doeleinden. De band met de landbouw is sterk: gebruiken zoals begrazen, maaien en plaggen van de heidevegetatie gebeurden in functie van de veeteelt en bemesting van akkers. Naast de aan landbouw gerelateerde gebruiksrechten wonnen de dorpsbewoners op de heide turf als brandstof, klei voor bakstenen, leem en zand voor de woningbouw.

Vandaag wordt in verschillende heidegebieden geëxperimenteerd met begrazing van de vegetatie door bij voorbeeld gallowayrunderen, het Schotse hooglandrund, heidescha-



Figuur 4: Venen en vennen in de gemene heide van Turnhout-Arendonk (1834)
De 700 ha venen en vennen geven een idee van de mogelijke omvang van de turfvelden op het grondgebied Turnhout, Oud-Turnhout en Arendonk. Opvallend is de sterke versnippering van de venen. De twee grootste veengebieden waren de Liereman (121 ha) en het Luifgoor (77 ha).

pen, enz. Deze experimenten sluiten opnieuw aan bij een eeuwenoude begrazing van de heide die pas in de 19de eeuw ten einde liep. Waarschijnlijk is begrazing zelfs het belangrijkste en oudste gebruiksrecht van de bewoners in de gemene heide. Het valt overigens op dat de aardbrief (box 1) begrazing als enige gebruik vermeldt: «Indien een vreemdeling, geen recht bezit in de genoemde gemene gronden (communitas), er toch gebruik zou van maken met zijn dieren of op een andere wijze ..., dan willen

we dat onze huidige en toekomstige ontvanger van Herentals van onzentwege een vorster (forestarium) aanstelt en benoemt, die bevoegd is om vreemde kudden en dieren in de genoemde gemene gronden te arresteren». (Uit de aardbrief van Turnhout-Arendonk uit 1331 die in 1905 werd uitgegeven door Jansen).

De gemeenschappelijke heide was een graasgebied voor schapen en in mindere mate voor koeien. Turnhout-Arendonk specialiseerde, zeker in de 18de-19de eeuw, in de wolproductie en daarom was de schaapsveelt in deze gemeenten heel belangrijk. Verder dan de eigen vroente Turnhout-Arendonk mochten de schapen niet gaan, maar dat betekent dat zij toch beschikten over een heideareaal van ongeveer 8000 ha om het nodige voedsel te vinden. Het heideareaal compenseerde het gebrek aan private graaslanden. In vergelijking met maaien geeft begrazing een rijkere gevarieerde vegetatie (Cosyns & Hoffmann 2004).

Maaien en kappen gebeurde niet zoals vandaag met de bedoeling om de heidevegetaties te verjongen of te diversifiëren, wel uit economische noodzaak. Door te maaien of te kappen verzamelden de heideboeren het nodige strooisel of voeder voor hun staldieren. Jonge heide van één tot twee jaar was geschikt als veevoeder, terwijl iets oudere



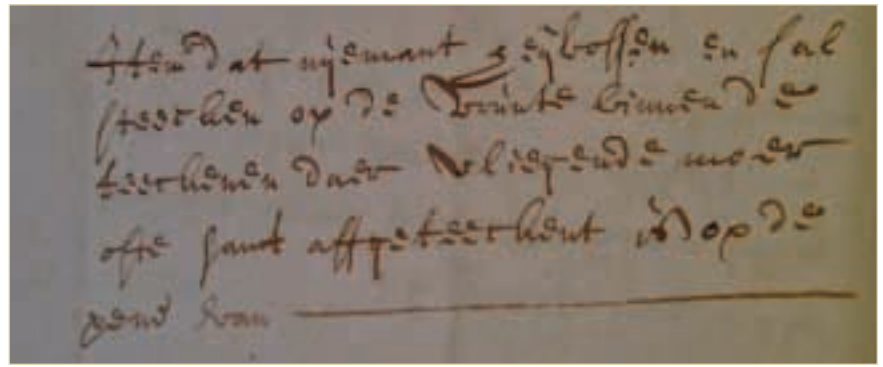
Figuur 3: Heideschapen begrazen de heide. Begrazing was tot voor de 19de eeuw een veelvoorkomend gebruiksrecht in gemene heidegebieden en bossen (Foto: H. Verboven).

heidetakken eerder als stalstrooisel werd gebruikt. Het maaien en kappen gebeurde doorgaans op de droge heide waar struikheide voorkwam (Burny 1999).

Het toevoegen van maaisel of strooisel verrijkte de mest en die aangerijkte mest was noodzakelijk voor de akkerbouw op zandige bodems. De mestproductie was essentieel om het landbouwareaal in de streek uit te breiden en om tegemoet te komen aan de –weliswaar trage– bevolkingsgroei. In de Kempen was de mestproductie sterk verweven met het potstalsysteem. De potstal was een stal met een verlaagde vloer, waar de mest vermengd met maaisel of strooisel afkomstig uit de heide, door de runderen voortdurend werd aangestampt en opgehoogd. Het eindproduct was een met mineralen en nutriënten verrijkte mest die op de akkers werd uitgestrooid (Vanhaute 1992). Een stal met tien grote dieren zou per jaar ongeveer 40 ton mest produceren (Vanhecke et al. 1981). Daarvoor had men zeer grote hoeveelheden heidestrooisel nodig. Via het potstalsysteem was de heide dan ook nauw verweven met de intensieve veeteelt.

Het plaggen gebeurde in de vochtige heide, bij voorkeur op plaatsen waar een laag veenmos voorkwam (Burny 1999). Met hakken kapten de bewoners zoden, die na drogen als brandstof werden gebruikt. Deze zoden werden in de bronnen meestal met de term "russen", heibos of groese aangeduid. Het veel voorkomende gebruik van het begrip "russen" wijst erop dat dopheide op verschillende plaatsen in de gemene heide voorkwam. Omdat het strooisel en de laag met organisch materiaal wordt weggenomen, zorgt plaggen in belangrijke mate voor de afvoer van nutriënten. Bovendien komt de bodem vrij te liggen en krijgen de zaden die daarin zijn opgeslagen de kans om te kiemen. Plaggen bevordert pioniervegetaties en gaat vergrassing van de heide tegen (De Blust 2004).

Over de gemene heide van Turnhout-Arendonk kwamen her en der verspreide venen en vennen voor, waar de dorpsbewoners turf wonnen. Turf was een belangrijke brandstof in dit bosarme gebied. Ongeveer 700 ha van de gemene heide bestond uit venen of vennen (Figuur 4). In hoogvenen werd de turf aan de oppervlakte gedolven. Zodra turf onder het wateroppervlak kwam te liggen, paste men de techniek van het slagturven toe. Dan werd de turf door middel van een moerbeugel van de bodem afgeschraapt.



Figuur 5: Een fragment uit het Arendonkse keurboek van 1714. "Item dat nyemant heijbossen en sal steecken op de vrunte binnen de teeckenen daer vliegende moer ofte sant affgeteeckent is".

Dit artikel verbood plaggen in zandverstuivingen op de gemene heide. Bedoeling was om de vegetatie spontaan te laten groeien als bescherming tegen inwaaiend stuifzand (Foto: H. Verboven).

© Rijksarchief Antwerpen, Oud Gemeentearchief Arendonk

Moer, goor, bagger, klot, luif, rusturf, bleking zijn synoniemen voor turf in de 15de-18de-eeuwse Turnhoutse archiefstukken.

In de gemene heide van Turnhout-Arendonk had elk gezin één of meerdere turfputten. Precies omdat de venen erg verspreid lagen, was een grootschalige commerciële turfwinning uitgesloten. De aanwezig voorraden zijn gedurende eeuwen gebruikt voor de huishoudelijke brandstofvoorziening. De vele beperkingen die in de 17de eeuw aan de turfwinning werden opgelegd, wijzen op toenemende schaarste van de turfvoorraden. De turfwinning in venen en vennen ging verlanding tegen. Mogelijk zijn sommige vennen, zoals de Grote en Kleine Klottergaard in het Turnhoutse vennengebied, ontstaan als gevolg van de turfwinning.

De gebruiksgerechtigden van de gemene heide hadden alle belang bij het behoud van de heide. Daardoor moesten zij ook maatregelen aangaan die hun individuele belangen op korte termijn schaadden, maar bijdroegen tot het duurzame behoud van de vegetatie. In de 17de eeuw, dit is een periode waarin de gebruikersgroep vooral door immigratie sterk aangroeide, nam de gemeynthe maatregelen om ondermeer de turfconsumptie aan banden te leggen. Gedurende eeuwen werd de strijd tegen zandverstuivingen aangebonden door bomen aan te planten (box 3) of door kwetsbare gebieden af te bakenen (Figuur 5). In gebieden die gevoelig waren voor instuivend zand mochten geen gebruiksrechten worden uitgeoefend.

Landschappelijke gevolgen

Uit het archiefmateriaal van de 15de-18de eeuw bleek dat de dorpsbewoners de hierboven geschetste gebruiken toepasten binnen één gemene heide. De vrij intensieve

bewerking van de heide en het evenwicht tussen heide- en landbouwareaal hebben de heide in stand helpen houden. Daardoor is het Turnhoutse landschap tussen de late middeleeuwen en de 19ste eeuw een overwegend heidelandschap gebleven. Binnen het uitgestrekte heidegebied bestonden er vormen van specialisatie. Waar turf werd gestoken, mocht het vee niet grazen; plaggen gebeurde in de natte heide, terwijl maaien en kappen eerder op drogere stukken werd toegepast en in kwetsbare gebieden die met zandverstuivingen af te rekenen kregen, mochten helemaal geen gebruiksrechten worden toegepast. Mogelijk gaf deze vorm van specialisatie aanleiding tot een "gecompartmenteerd" landschap, waarin de vegetaties afhankelijk van de toegepaste gebruiksrechten duidelijk van elkaar verschilden.

Het hedendaagse heidebeheer gaat terug op eeuwenoude gebruiken die in het verleden de typische heidevegetatie gedurende eeuwen in stand heeft gehouden. Ook vandaag wordt de heide nog begraaasd, gemaaid, gekapt en geplagd. Een techniek die vandaag sporadisch, vroeger niet werd toegepast is het bewust afbranden van de vegetatie. Omdat de heide voor de landbouw onmisbare producten leverde, mocht er niets door brand verloren gaan. Dit illustreert de belangrijkste verschuiving tussen het hedendaagse en het vroegere heidebeheer. De redenen waarom vandaag en vroeger aan heidebeheer werd gedaan zijn ingrijpend veranderd. Terwijl in het verleden economische motieven overwogen, beoogt men vandaag om ecologische redenen het behoud van de weinig heidearealen die ons nog resten.

Besluiten

Het gemeenschappelijke gebruik van gronden heeft bijgedragen tot het ontstaan en het eeuwenlange behoud van heidebiotopen. De dorpsbewoners pasten op de gemene heide een beheerstechniek toe, die een vershraling van de bodem en de verjonging van heidebegroeiing teweegbracht. Spontane verbossing kreeg daarvoor geen kans. Het heidebeheer bestond in het verleden uit een amalgaam van gebruiksrechten. Begrazen, maaien en plaggen beïnvloedden de vegetatie in sterke mate, terwijl de turf-, klei-, leem- en zandwinning de bodemrijkdommen prijsgaven.

De sterke verwevenheid van de heide met het landbouwsysteem is een tweede element in het behoud van de heide. Bewoners hadden de heide nodig als grasgebied voor de extensieve

veeteelt en als brongebied voor veevoer, strooisel en mest ten behoeve van de intensieve landbouw.

De heidegebieden dienden de economische belangen van de dorpsbewoners. Voor hen was de heide een bron van (gratis) bestaan. Het gemeenschappelijke gebruik van de heide heeft echter nooit aanleiding gegeven tot de commerciële winning van het gebied, maar het heeft de familiale overlevingseconomie in de streek versterkt. Precies door het niet-commerciële karakter van het heidegebruik zijn de gevolgen voor het landschap eerder beperkt gebleven.

Wat vandaag nog rest aan heide in het Turnhoutse, zijn slechts kleine, geïsoleerde relictten van een oorspronkelijk, zeer uitgestrekte en aaneengesloten heide (8000 ha). Deze relictten,

zoals nu nog aanwezig in het Landschap De Lieberman en het Turnhouts Vennengebied, zijn nu natuurgebieden waarvan het beheer gericht is op het behoud of het herstel van de oorspronkelijke heide. Zij zijn representatief voor het heidelandschap, dat tussen de late middeleeuwen en de het midden van de 19de eeuw dominant in de regio aanwezig was. Vanuit historisch-ecologisch opzicht is het verantwoord om verboste of vergraste gebieden terug in hun oorspronkelijke staat als heide te herstellen. Daar wordt bij voorkeur gebruik gemaakt van beheerstechnieken, die in het verleden eveneens lokaal werden toegepast, zoals het begrazen, maaien, kappen of plaggen van de heidevegetatie. Dit onderzoek heeft alvast aangetoond dat beheersvormen die vandaag worden toegepast, historische wortels hebben.

Box 3: De Konijnenberg te Vosselaar blijkt een oude houtwal tegen zandverstuiving tussen de heide en het cultuurareaal te zijn

Op een honderdtal meter van de dorpskerk te Vosselaar ligt een merkwaardige landduin, de Konijnenberg. De oriëntatie van deze duin is noordoost-zuidwest (zie figuur 5). Op de Ferrariskaart van het einde van de 18de eeuw is de Konijnenberg ingekleurd als een onderdeel van een uitgestrekte duinengebied (zie figuur 6). De Konijnenberg ligt precies op de grens tussen de heide en het 18de-eeuwse Vosselaarse landbouwareaal. Bij hevige wind kregen de akkers die aan de heide grensden, af te rekenen met inwaaierend stuifzand.

15de-eeuwse Vosselaarse archieven rapporteren over de problemen van zandverstuivingen. Dat deze problemen precies in die periode opduiken, is geen toeval. De tweede helft van de 15de eeuw staat immers bekend als het begin van de kleine ijstijd, met lagere temperaturen en verhoogde windactiviteit (Buisman 1998).

Eén van de middelen tegen zandverstuivingen was het aanplanten van berk en eik in de heide. Op de grens tussen de heide en het akkerareaal legde de landbouwer een houtwal aan met bomen, struiken en/of hakhout. Vandaag treffen we nog steeds eeuwenoude eikenhakhout aan op de Konijnenberg (zie figuur 7). De gelijkenissen met houtwallen op de Veluwe zijn treffend (Maes & Rövekamp 2005). De houtwallen waren bedoeld om de akkers tegen instuivend zand te beschermen. De aanplantingen van eiken moesten het zand vasthouden.

De combinatie van alle gegevens, de oriëntatie van de Konijnenberg, de ligging van de duin die de grens tussen heide en cultuurareaal markeert, de aanwezigheid van eeuwenoude hakhoutstoven, 15de-eeuwse zandverstuivingen, wijst in de richting van een middeleeuwse houtwal.



Figuur 6: Ligging van de Konijnenberg te Vosselaar op een hedendaagse topografische kaart. De Konijnenberg is een langgerekte landduin in het dorpscentrum van Vosselaar, met als oriëntatie noordoost-zuidwest. © NGI



Figuur 7: Ferraris (1771-78) duidt de Konijnenberg aan als een onderdeel binnen een uitgestrekte complex van zandduinen (op de kaart met stippen aangegeven). De zandduin lag precies op de grens tussen de heide (beige-groen ingekleurd) en de akkers (wit-lichtgroen ingekleurd). De zandduin was beplant met eikenhakhout dat het instuivend zand gedurende eeuwen heeft opgevangen.

© Gemeentekrediet, NGI



Figuur 8: Een eeuwenoude eikenhakhoutstoot op de kam van de Konijnenberg, een landduin in het centrum van Vosselaar (Foto: H. Verboven).

SUMMARY BOX:

HILDE VERBOVEN, KRIS VERHEYEN & MARTIN HERMY (2005): "For common use ..." Common heaths in the Turnhout region (15th – 19th century). *Natuur.focus* 4 (2): 46-51

Historical research on semi-natural landscapes gives a lead for landscape restoration, for further ecological research and for the conservation of natural and historical heritage. This article focuses on the historical heath management. Since the 15th century the Turnhout region was dominated by a heath landscape (52% of the area), which lasted till the 19th-20th century. Because heath does not survive spontaneously in these regions the continuous existence of heath implies a certain management. How was heath managed in the past? Why did it continue that long? What were the implications for the landscape?

In the Turnhout area heathland was common land from the 14th until the 18th century, used by the people of the surrounding villages. These villagers used the heathlands for the exploitation of peat (fuel), clay, loam and sand (building materials). Even more important was the use of the typical heath

vegetation: it provided food for cattle and manure for farmland. Since agriculture in Turnhout depended more on live stock than on arable farming, sheep (and cows to a lesser degree) were continuously put to pasture in the heathlands. The use of common heath was very important to and part of the agricultural system until the 19th century. At that time things started changing: the introduction of artificial fertilizers at the end of the 19th century, coals which replaced peat and fire wood, and the shift towards intensive cattle breeding made people less dependent of common heathlands. Firstly privatization and later on the development of these newly privatized heath lead to an afforestation of the area since the 1880's.

Today the once vast (8000 ha) heathlands in Turnhout-Oud-Turnhout-Arendonk have disappeared. Small, isolated fragments still exist. The management of these heath relics –mostly nature reserves- is focused on recovery of the original vegetation. Some afforested areas are largely cut down and converted into heathland, by pasture and mowing of the vegetation. From a historical-ecological point of view this conversion is a sound decision, taking the ancient heath landscape and management techniques into consideration.

AUTEURS:

HILDE VERBOVEN is als wetenschappelijk medewerker verbonden aan het Labo voor Bos, Natuur en Landschap van de KULeuven o.l.v. prof. Martin Hermy. Kris Verheyen is docent aan het Labo voor Bosbouw (UGent).

CONTACT:

Hilde Verboven, KULeuven - Labo voor Bos, Natuur & Landschap, Vital Decosterstraat 102, 3000 Leuven, hilde.verboven@biw.kuleuven.be

Referenties

- Buis J. 1985. *Historia forestis*. Nederlandse bosgeschiedenis. (A.A.G. Bijdragen, 26-27). Wageningen; Landbouwhogeschool Wageningen en HES-uitgevers, Utrecht.
- Buisman J. 1998. Weer, wind en water in de Lage Landen, 3: 1450-1675. Van Wijnen, Franeker.
- Burny J. 1999. Bijdrage tot de historische ecologie van de Limburgse Kempen (1910-1950). Tweehonderd gesprekken samengevat. Stichting Natuurpublicaties Limburg van het Natuurhistorische genootschap in Limburg (Nederland), Maastricht
- Carte de cabinet 1966. Carte de cabinet des Pays-Bas autrichiens levée à l'initiative du Comte de Ferraris. (Pro Civitate. Collection histoire. Série en -4°). Bruxelles, Deel II: Kaartblad Turnhout 126

- Cosyns E. & Hoffmann M. (2004) Extensieve begrazing: mogelijkheden en beperkingen. In: Hermy M., De Blust G., Sloodmaekers M. (red.) *Natuurbeheer*. Davidsfonds, Leuven p. 363-405.
- De Blust G. 2004. Heide en heidebeheer. In: Hermy M., De Blust G., Sloodmaekers M. (red.) *Natuurbeheer*. Davidsfonds, Leuven p. 221-262.
- Dejongh G. 1996. Krachtlijnen in de ontwikkeling van het agrarisch bodemgebruik in België, 1750-1850. (Workshop in Quantitative Economic History. Research paper 96.01). KULeuven. Centrum voor economische studien, Leuven.
- De Moor M. 2003. Tot proffijit van de ghemeeensaemheijt. Gebruik, gebruikers en beheer van gemene gronden in Zandig Vlaanderen, 18de-19de eeuw. (Onuitgegeven doctoraatsvergandeling, UGent, Faculteit Letteren en Wijsbegeerte, Departement Geschiedenis).
- Jansen J.E. 1905. Twee aardbrieven (1331 en 1659) van Turnhout. *Taxandria* 2: 109-119.
- Maes N.C.M. & Rövekamp C.J.A. 2005. Oude boskernen op de Veluwe, een nieuwe beheersvisie gewenst. *De levende natuur* 106: 60-65.
- Van der Veken S., Verheyen K. & Hermy M. 2004. Plant species loss in an urban area (Turnhout, Belgium) from 1880 to 1999 and its environmental determinants. *Flora*, 199: 516-523.
- Vanhaute E. 1992. Heiboeren : bevolking, arbeid en inkomen in de 19de-eeuwse Kempen. (Belgisch centrum voor landelijke geschiedenis. Publikatie ; 102). Brussel : VUB press.
- Vanhecke L., Charlies G. & Verelst L. 1981. Landschappen in Vlaanderen. Vroeger en nu. Van groene armoede naar grijze overvloed. Nationale plantentuin van België, Brussel.
- Van Looveren E. 1983. De privatisering van de gemeentegronden in de provincie Antwerpen: vier case-studies. *Bijdragen tot de geschiedenis* 66: 189-210.
- Verboven H., Verheyen K. & Hermy M. 2004. Bos en hei in het Land van Turnhout (15de-19de eeuw). Een bijdrage tot de historische ecologie. (Onuitgegeven rapport, in opdracht van het Ministerie van de Vlaamse gemeenschap, Monumenten & Landschappen en het Vlaams Instituut voor het Onroerend Erfgoed), Leuven.
- Verhulst A. 1965. Het landschap in Vlaanderen in historisch perspectief. *Nederlandsche boekhandel*, Antwerpen.