

AFGIFFEKANTOOR 9099 GENT X - P209602

Natuur.focus

bpost
PB-PP
BELGIE(N) - BELGIQUE

Retouradres: Natuurpunt,
Coxiestraat 11, 2800 Mechelen

VLAAMS DRIEMAANDELIJKS TIJDSCHRIFT OVER NATUURSTUDIE & -BEHEER - MAART 2015 - JAARGANG 14 - NUMMER 1
VERSCHIJNT IN MAART, JUNI, SEPTEMBER EN DECEMBER



**Het beheer van de
Uitkerkse Polder**

**Inlandse dierenrassen in het
natuurbeheer**

**De Knoflookpad in Vijver-
complex Midden-Limburg**



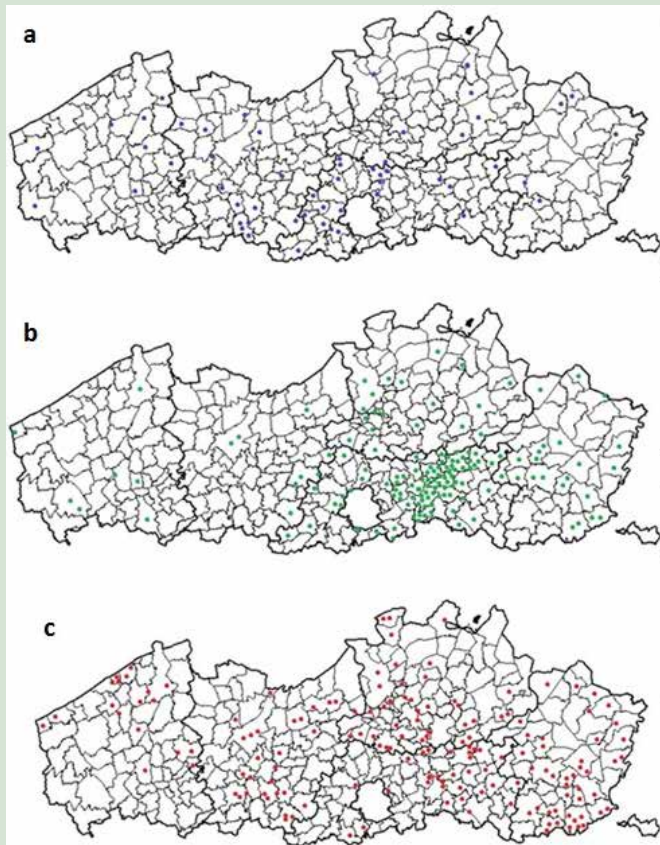
De terugkeer van inlandse dierenrassen in het natuurbeheer

Sarah Tilkin & Martin Hermy

Begrazing groeide de afgelopen jaren uit tot een van de belangrijkste beheermaatregelen in natuurgebieden in Vlaanderen (bv. Cosyns & Hoffmann 2004). Grootschalige begrazings'projecten' zijn echter van alle tijden. In riviervalleien gaven landbouwers vroeger hun koeien vrije uitloop. Zodra het waterpeil voldoende was gezakt en het stromend landschap opnieuw werd herschapen in een weidse graasvlakte, zette de boer zijn staldeuren wijd open en gaf hij de kudde haar voorjaarse vrijheid. De opkomst van voedergewassen zoals maïs en de import van soja nekten echter de noodzaak aan frisgroen gras. Runderen bleven bijgevolg langer op stal en de landbouw selecteerde minder 'harde' runderen met snellere opbrengst per capita. Binnen natuurbeheer valt een omgekeerde kentering op te merken. Jaarlijks maaibeheer en seizoensbegrazing zijn kostelijk, zeker op locaties waar samenwerking met lokale landbouwers niet lukt. Ook de uitbreiding van natuurgebieden noopte terreinbeheerders tot reflectie en natuurbeheer moest meer kosteneffectief zijn. Zo verscheen jaarrondbegrazing ten tonele; de zoektocht naar winterharde en zelfredzame dieren met een zacht karakter was begonnen.



Belgisch trekpaard (foto: Steunpunt Levend Erfgoed/Jan Martens)



Figuur 1. Verspreidingskaart van de respondenten voor (a) de fokkersenquête (N=47), (b) de bezoekersenquête (N=197) en (c) de beheidersenquête (N= 130).

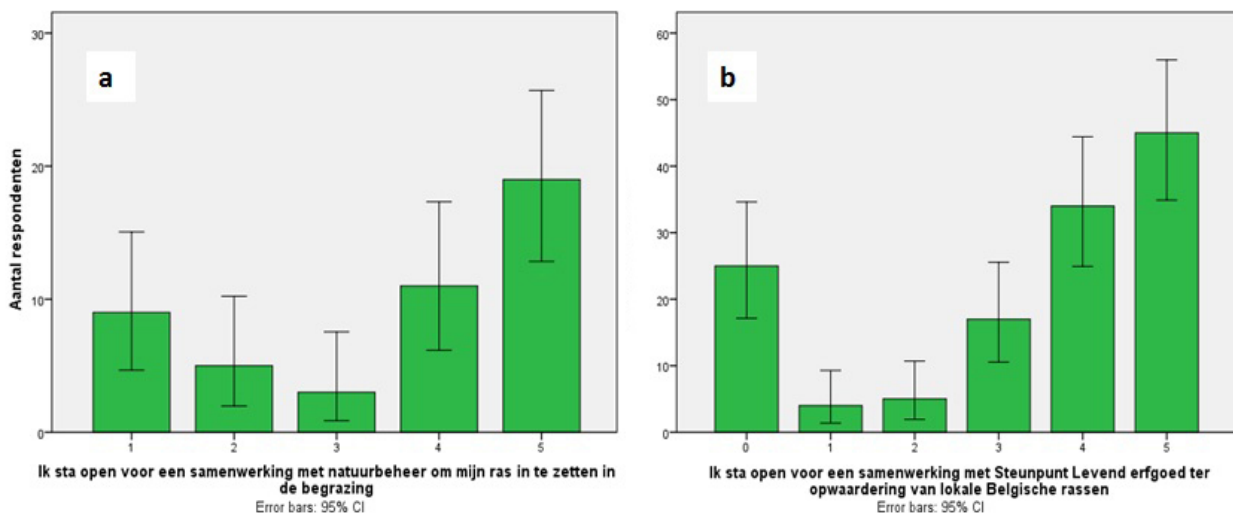
Tot op heden gebeurt jaarrondbegrazing vooral met de inzet van buitenlandse rassen (bijvoorbeeld Galloway, Limousin, Koniks) (Piek 1991). Lokale Belgische rassen zoals Ardense voskop of Kempens roodbont rund zijn tegenwoordig zeldzaam: hun voortbestaan wordt bedreigd door

de economische ontwikkelingen in de landbouw (Van den Bergh 1999). Lokale rassen inzetten in de begrazing zou een nieuw doel voor het fokken van deze rassen kunnen creëren. Wij onderzochten of er een maatschappelijk draagvlak is voor de inzet van lokale rassen en of deze de buitenlandse rassen effectief kunnen vervangen. Daarnaast bekeken we welke soort grote grazer het meest geschikt is voor een bepaald natuurtype en een bepaalde beheervorm.

Onze aanpak volgde twee sporen: een enquête en een literatuuranalyse met betrekking tot kenmerken van grote grazers. De fokkers en de natuurbeheerders werden persoonlijk via e-mail gecontacteerd. De bezoekersenquête werd via sociale media verspreid. De bevraging liep van 20 december 2013 tot 1 maart 2014. De belangrijkste vragen betroffen de mening van de drie doelgroepen omtrent (zie Tilkin 2014):

- inzet van buitenlandse rassen versus lokale Belgische rassen
- gebruik van diverse beheervormen: rasters versus herder, jaarrondbegrazing versus seizoensbegrazing
- de geschiktheid van lokale rassen voor de inzet in natuurbeheer
- de aantrekkelijkheid van grote grazers voor bezoekers van natuurgebieden
- de verschillende natuurtypes die het beheerde natuurgebied bevat en eventueel positief/negatief verband met bepaalde grote grazers
- de herintroductie van grote grazers die historisch in onze regio voorkwamen (bv. Eland, Wisent).

Daarnaast werd een literatuuranalyse uitgevoerd die resulteerde in een tabel die vierentwintig relevante kenmerken van grote grazers voor het natuurbeheer samenvat en onderling vergelijkt (zie Tabel 1 in Tilkin 2014, beschikbaar online). Aanvankelijk werd dit voor vijf natuurtypes gedaan (heide & landduinen, grasland, bos, slikken & schorren, kustduin). Per natuurtype kan de score voor een bepaald kenmerk verschillen. Achteraf bleek dat de verschillen minimaal waren en daarom werd finaal de kenmerkentabel voor graslanden



Figuur 2. (a) Antwoord van de respondenten van de fokkersenquête op de vraag 'Ik sta open voor een samenwerking met natuurbeheer' en (b) antwoord van de respondenten voor de beheidersenquête op de vraag 'Ik sta open voor een samenwerking met Steunpunt Levend Erfgoed'. Antwoorden gebeurden op een ordinale schaal van 1 (niet akkoord) tot en met 5 (volledig akkoord), 0 staat voor 'niet van toepassing'.

verder geanalyseerd. De kenmerkentabel werd als input gebruikt voor een clusteranalyse.

Percepties van bezoekers, beheerders en fokkers

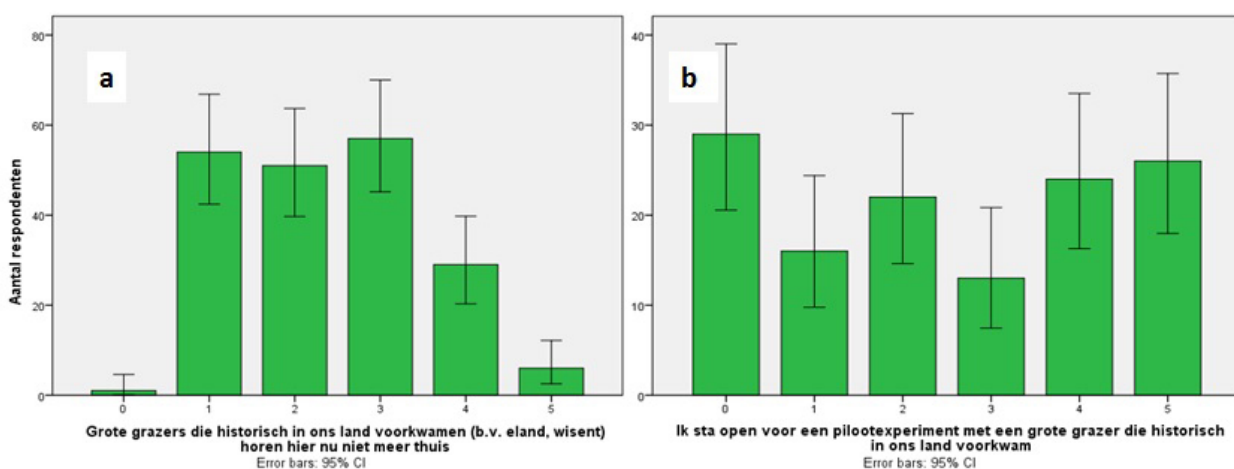
Op de fokkersenquête reageerden 59 respondenten (47 met bruikbare data), op de bezoekersenquête 238 respondenten (197 met bruikbare data) en op de beheerdersenquête 171 respondenten (130 met bruikbare data). De fokkers en beheerders waren relatief gelijk verdeeld over alle provincies (Figuren 1a en 1c). Voor de bezoekersenquête bleek Vlaams-Brabant (41% van de respondenten) het sterkst vertegenwoordigd (Figuur 1b). De andere provincies waren gelijk vertegenwoordigd. Uit de beheerdersenquête is gebleken dat in Vlaanderen momenteel 80% van de bevroegde terreinbeheerders gebruikmaakt van grote grazers in het door hen beheerde natuurgebied.

Uit de bezoekersenquête bleek dat er amper tot geen maatschappelijk draagvlak is voor een meer natuurlijke vorm van begrazing, zoals bijvoorbeeld jaarrondbegrazing zonder menselijk ingrijpen, wat overeenstemt met eerder onderzoek (Van Dyck 2013). De meeste bezoekers verwachtten een schuilplaats (51%) en ook bijvoeding in de winter (53%). Ook het toezicht van een dierenarts bleek veelal een verwachting van bezoekers (69%). Dit maatschappelijk draagvlak zien we wel voor wat betreft de inzet van lokale rassen. Het merendeel van de bezoekers (52%) achtte lokale rassen even zelfredzaam als buitenlandse rassen, 52% geloofde dat deze even bestand zijn tegen onze winters en 80% van de bezoekers had er geen problemen mee dat lokale rassen ingezet worden in de begrazing.

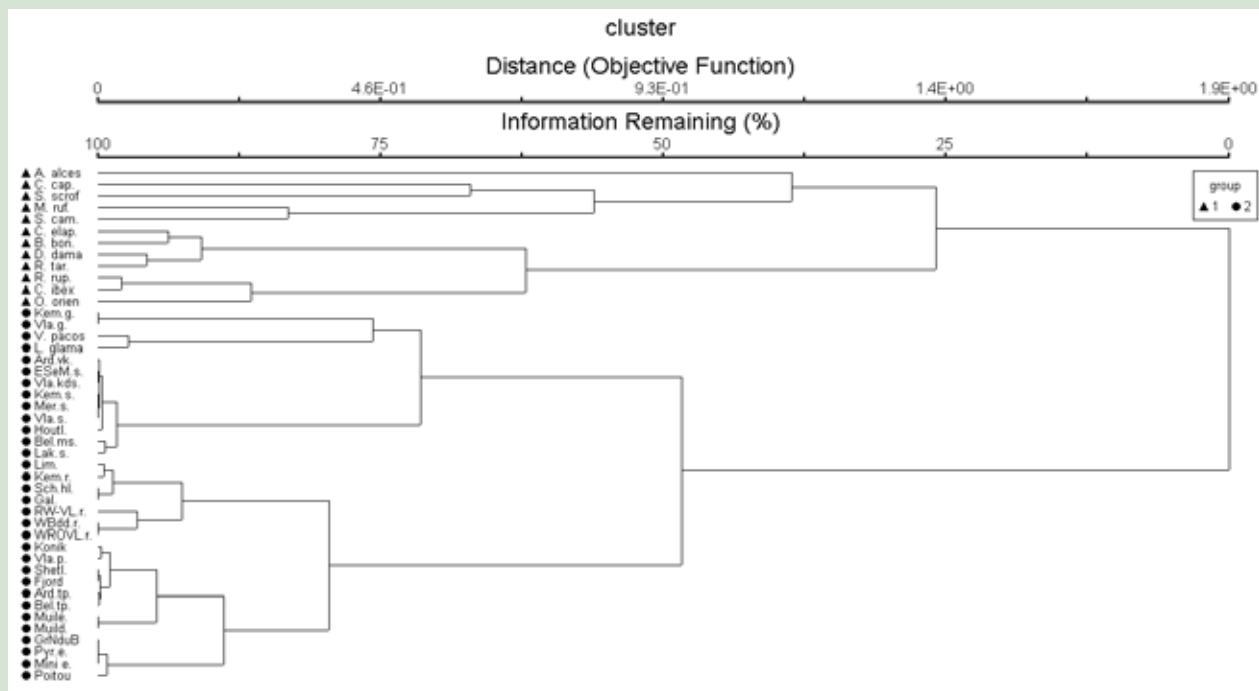
Bij de beheerders komen duidelijk twee verschillende visies naar voren. Ze hebben ofwel een voorkeur voor buitenlandse rassen ofwel een voorkeur voor lokale rassen. Uit correlatieve analyses bleek dat de beheerders met een voorkeur voor buitenlandse rassen (21%) gemiddeld relatief grotere natuurgebieden beheren. Ze hebben tevens jaarrondbegrazing

als beheervorm voor ogen en denken dat bezoekers buitenlandse rassen ook meer appreciëren (maar zie hoger). Maar beheerders die geen voorkeur hebben voor buitenlandse rassen en willen werken met lokale rassen (41%) beheren gemiddeld relatief kleinere natuurgebieden, passen eerder seizoensbegrazing toe en staan ook meer open voor samenwerking met lokale boeren en het Steunpunt Levend Erfgoed. Bij de lokale fokkers/boeren acht 46% zijn ras in staat tot begrazing in natuurgebieden. Ongeveer de helft van de fokkers wil ook graag samenwerken met natuurgebeheerders om hun ras effectief in te zetten (Figuur 2a). Er zijn echter ook enkele fokkers die hun ras wel geschikt achten voor begrazing, maar toch liever niet samenwerken met de natuursector. Dit onder meer omdat ze minder goede ervaringen hebben met natuurgebeheerders, uit economische overwegingen of omdat natuurgebieden qua voedselaanbod niet toereikend zouden zijn voor bijvoorbeeld zogende of opgroeiende dieren. Bij de beheerders geeft meer dan de helft aan open te staan voor samenwerking met Steunpunt Levend Erfgoed (lokale fokkers en boeren) om lokale rassen in te zetten in de begrazing (Figuur 2b).

We bevroegen bezoekers en beheerders ook omtrent de eventuele herintroductie van historische grazers (Eland en Wisent) (Figuur 3). Wisent kwam nog tot de 14de eeuw voor in de Belgische Ardennen (www.zoogdiervereniging.nl). Voor Eland blijkt uit een Drentse jachtvergunning (1025) dat deze tot de 11de eeuw nog bij onze noorderburen rondliep. De bezoekers staan hier zeker voor open, slechts 3% vindt dat deze grazers in Vlaanderen niet meer thuishoren. Bij de beheerders zien we meer gemengde gevoelens: een kwart van de beheerders staat open voor een pilootexperiment met een grazer die historisch in ons land voorkwam. Hierbij komt een duidelijke voorkeur voor Wisent naar voor (40%), voor Eland is er minder enthousiasme (29%). Eland heeft echter ook veel ruimte nodig (200-500 hectare afhankelijk van het seizoen, Houben & Linnartz 2010). In Nederland is er sinds 2007 een pilootexperiment met Wisenten in het Kraansvlak (Kemp et



Figuur 3. (a) Antwoord van de respondenten van de bezoekersenquête op de vraag 'Grote grazers die historisch in ons land voorkwamen horen hier nu niet meer thuis' en (b) antwoord van de respondenten van de beheerdersenquête op de vraag 'Ik sta open voor een pilootexperiment met een grote grazer die historisch in ons land voorkwam'. Antwoorden gebeurden op een ordinale schaal van 1 (niet akkoord) tot en met 5 (volledig akkoord), 0 staat voor 'niet van toepassing'.



Figuur 4. Dendrogram van de hiërarchische clustering van de soorten/rassen op basis van 24 voor het natuurbeheer relevante kenmerken. Met *A. alces* = Alces alces Eland, *C. cap* = Capreolus capreolus Ree, *S. scrofa* = Sus scrofa Wild zwijn, *M. ruf* = Macropus rufus Rode reuzenkangoeroe, *S. cam* = Struthio camelus Struisvogel, *C. elap* = Cervus elaphus Edelhart, *B. bon* = Bison bonasus Wisent, *D. dama* = Dama dama Damhart, *R. tar* = Rangifer tarandus Rendier, *R. rup* = Rupicapra rupicapra Gems, *C. ibex* = Capra ibex Alpensteenbok, *O. orien* = Ovis orientalis Moeflon, *Kem.g.* = Kempense geit, *Vla.g.* = Vlaamse geit, *V. pacos* = Vicugna pacos Alpaca, *L. glama* = Lama glama Lama, *Ard.vk* = Ardense voskop, *ESeM.s* = Entre-Sambre-et-Meuse schaap, *Vla. kds* = Vlaams kuddeschaap, *Kem. s.* = Kempens schaap, *Mer. s.* = Mergelland schaap, *Vla. s.* = Vlaams schaap, *Houtl.* = Houtland, *Bel. ms.* = Belgisch melkschaap, *Lak. s.* = Lakens schaap, *Lim.* = Limousin, *Kem. r.* = Kempens rund, *Sch. hl.* = Schotse hooglander, *Gal.* = Galloway, *RW-VL.r.* = Rood West-Vlaams rund, *WBdd.r.* = Wit-blauw dubbeldoel rund, *WROVL.r.* = Wit-rood Oost-Vlaams rund, *Konik* = Konikpaard, *Vla.p.* = Vlaams paard, *Shetl.* = Shetlander, *Fjord* = Fjord, *Ard.tp.* = Ardenner trekpaard, *Bel.tp.* = Belgisch trekpaard, *Muile.* = Muilezel, *Muild.* = Muildier, *GrNduB* = Grand Noir du Berry, *Pyr.e.* = Pyreneese ezel, *Mini.e.* = Mini ezel, *Poitou* = Poitou.

al. 2012), waar ze sinds 2014 over een gebied van 330 ha beschikken, met tot nu toe positief resultaat. Wisenten zijn door hun voedingsstrategie uitstekend geschikt om het duinlandschap open te houden. Door hun gewoonte zandbaden te nemen en de vegetatie deels stuk te lopen, brengen ze bovendien het duin opnieuw aan het stuiven, een goede zaak voor duinplanten.

Verder vonden we bij de beheerders een duidelijke voorkeur voor het werken met rasters (74%). Slechts in 9,2% van de gebieden is een herder de eigenaar van de ingezette grote grazers. Ook bij bezoekers zien we dat een herder aan populariteit inboet: slechts 2% van de bezoekers vindt de begeleiding van een herder belangrijk. De recreatieve waarde van een herder met zijn schaapskudde lijkt dus af te nemen.

Zoals eerder gezegd zien we bij de beheerders een duidelijke opsplitsing in twee groepen: een groep met voorkeur voor jaarrondbegrazing (26%) en een groep met voorkeur voor seizoensbegrazing (50%). Deze laatste groep is duidelijk de grootste; de helft van de beheerders past liever seizoensbegrazing toe.

Grote grazers en hun kenmerken voor natuurbeheer

We vonden in de beschikbare literatuur informatie over niet minder dan 44 soorten grote grazers. Op deze data voerden we een zogenaamde clusteranalyse uit die soorten met vergelijkbare kenmerken in een zelfde groep

onderbrengt, terwijl soorten met een sterk verschillende set kenmerken in een andere groep geplaatst worden. Zo krijgen we zicht op de grote soortengroepen met een min of meer vergelijkbare set aan relevante kenmerken voor het natuurbeheer. De analyse gaf een splitsing in twee groepen, namelijk groep 1 die alle 'wilde' soorten bevat en groep 2 waar alle gedomesticeerde soorten en rassen worden ondergebracht (Figuur 4). Daarnaast is elke groep nog in twee subgroepen onder te verdelen. Bij groep 2 (de gedomesticeerde soorten/rassen) valt de groep uiteen in subgroep 1 (geiten, schapen, Alpaca, Lama) en subgroep 2 (paard en pony's, runderen, ezels). Lokale rassen en buitenlandse rassen zijn niet van elkaar te onderscheiden en scoren voor een groot aantal kenmerken analoog (bijvoorbeeld op zelfredzaamheid, winterhardheid, het werpen van jongen zonder menselijke hulp, etc.). Theoretisch lijkt het dus zeker mogelijk buitenlandse rassen door bepaalde lokale rassen te vervangen.

In de kenmerkentabel vonden we geen duidelijke link tussen een bepaalde grote grazer en een bepaald natuurtype (niet getoond hier, zie Tilkin 2014). Via de enquêtes vonden we wel enkele duidelijke verbanden, zo is er bijvoorbeeld een positief verband tussen Houtlandschaap en heide en een positief verband tussen Rood West-Vlaams rund, Shetlander, geit en kustduin.



Oost-Vlaamse Roodbontrunderen in Bos t' Ename (foto: Pieter Blondé)

Conclusies

Concluderend vinden we duidelijk een maatschappelijk draagvlak terug voor de inzet van lokale rassen in het natuurbeheer. Bezoekers achten deze rassen geschikt voor begrazing en staan hiervoor open. Ook staan zowel de fokkers als de beheerders voor het merendeel open voor onderlinge samenwerking. Uit een analyse van de kenmerken van 44 grote grazers bleek dat de meeste lokale rassen vergelijkbaar

zijn met buitenlandse rassen voor wat betreft zelfredzaamheid en noodzaak tot bijvoeding. De voorkeur voor seizoensbegrazing maakt kenmerken als winterhardheid en de noodzaak tot bijvoeding minder zwaar doorwegen. Dit onderzoek levert aldus een relevante bijdrage om de dialoog tussen fokkers en terreinbeheerders wat te sturen en nauwer aan te halen.



Kempense geiten in de Zwinbosjes (foto: Steunpunt Levend Erfgoed/Jones)

AUTEURS:

Sarah Tilkin is in 2014 afgestudeerd als biologe aan de KULeuven en werkt sindsdien als projectcoördinator Groene Vallei bij Natuurpunt. Dit artikel kwam tot stand naar aanleiding van haar thesis met als titel 'Evaluatie van de inzetbaarheid van grote grazers in het natuurbeheer in Vlaanderen'.

Martin Hermy is gewoon hoogleraar aan de faculteit Bio-ingenieurswetenschappen van de KULeuven. Hij is bovendien afdelingshoofd van de afdeling Bos, Natuur en Landschap, binnen het departement Aard- en Omgevingswetenschappen. Zijn onderzoekstopics omvatten onder andere beheer van natuurreservaten en bosbeheer voor natuurbehoudsdoelstellingen. In die hoedanigheid was hij ook promotor van de bovengenoemde thesis.

CONTACT:

Sarah Tilkin
E-mail sarah.tilkin@gmail.com;
Martin Hermy, KU Leuven, afd. Bos, Natuur en Landschap,
Celestijnenlaan 200E, 3001 Heverlee
E-mail: martin.hermy@ees.kuleuven.be

Dank

Dank aan de vele respondenten, bezoeker, beheerder of fokker, die de moeite hebben genomen de enquêtes in te vullen en op deze manier hebben bijgedragen aan dit onderzoek. Zonder hun bijdrage had dit onderzoek nooit geleid tot deze resultaten! Bedankt ook aan Carmen Van Mechelen en Koenraad Van Meerbeek voor de hulp bij de statistische verwerking.

Referenties

Cosyns E. & Hoffmann M. 2004. Extensieve begrazing: mogelijkheden en beperkingen. In: Hermy M, de Blust G & Sloomackers M, (red.), Natuurbeheer. ARGUS VZW, Natuurpunt VZW en Uitgeverij Davidsfonds NV.
Houben B. & Linnartz L. 2010. Elanden in de Biesbosch. Boegbeeld voor wildernisnatuur. ARK Natuurontwikkeling.
Kemp Y., Cromsigt J., Spier B. & van Rijn J. 2012. Vijf jaar wisenten in het Kraansvlak (2007-2012). PWN Waterleidingbedrijf Noord-Holland.
Piek C. 1991. Themadagen Begrazing. Natuurmonumenten.

Summary:

TILKIN S. & HERMY M. 2015. THE RETURN OF LOCAL BREEDS IN NATURE CONSERVATION. NATUUR.FOCUS 14(1): 11-16 [IN DUTCH]

A comprehensive comparative study on the suitability of large herbivores for grazing projects in nature conservation is lacking. Apart from scientific criteria, the perception people have about large grazers is equally important. Till now the perception of three groups (nature conservators, visitors of nature reserves and breeders of Belgian local breeds) concerning grazing projects is not yet known. We investigated which large grazer is suited for which type of nature, for which type of conservation and the possibility for local Belgian breeds to find a place in grazing projects. We did this by means of a literature review synthesizing the relevant characteristics of large grazers for nature conservation and comparing them with respect to a particular type of nature area and an online survey involving the three groups.

Clustering of the table with characteristics clearly showed two groups: all wild species versus all domesticated species/breeds. Local breeds and foreign breeds are indistinguishable and scored similar for a large number of characteristics. Nature types do not seem to have any influence on the split in groups. For the survey we have found a positive/negative relation between a particular type of nature and a certain large grazer. The surveys show that there is no general public support for a more natural form of grazing, but there is support for the use of local breeds. Managers show a clear preference for either foreign breeds or for local breeds, but are generally open to co-operation with local farmers. Breeders/farmers are open to co-operation with managers. Some managers are also open to the reintroduction of historical grazers (Moose, European bison).

Tilkin S. 2014. Evaluatie van de inzetbaarheid van grote grazers in het natuurbeheer in Vlaanderen: een verkennende analyse. Masterthesis.
Van den Bergh S. 1999. Themanummer de Ark: de Belgische zeldzame schapenrassen. Oosterzele 1.
Van Dyck H. 2013. Wie is er wild van 'nieuwe wildernis' in Vlaanderen? Pleidooi voor een kritische reflectie. Natuur.focus 12: 163-165
Website Zoogdierenvereniging.nl: www.zoogdierenvereniging.nl/de-wisent-bison-bonusus
www.vilt.be/buitenland-lust-steeds-minder-belgisch-witblauw

Onderzoekcentrum B-WARE, een spin-off bedrijf van de Radboud Universiteit Nijmegen, combineert toegepast en wetenschappelijk onderzoek naar de biogeochemische en ecologische processen die bepalend zijn voor het functioneren van (natte) ecosystemen.

Cursussen natuur- en herstelbeheer 2015

Om kennisuitwisseling tussen onderzoek en beheer of beleid te stimuleren organiseert B-WARE cursussen op het gebied van natuur- en herstelbeheer. Voor 2015 staan de volgende cursussen op het programma:

- **Vernieuwd!** Natuurontwikkeling op voormalige landbouwgrond 17, 18, 24 en 25 juni 2015
- Stikstofdepositie en herstelbeheer in Natura 2000-gebieden 7, 8, 13, 14 en 15 oktober 2015
- Biogeochemie en natuurkwaliteit 1, 2 en 3 december 2015

