

Kantoor van afgifte: 2800 Mechelen 1

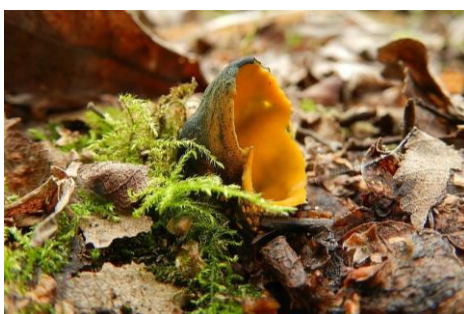
P 309638



PB-PP
BELGIE(N) - BELGIQUE

Nieuwsbrief Mossen en Lichenen - Planten - Paddenstoelen

22^e jaargang nr.1 maart 2022



Verschijnt driemaandelijks

Afzendadres:
Coxiestraat 11
2800 Mechelen
studie@natuurpunt.be
www.natuurpunt.be

V.u. Coxiestraat 11, 2800 Mechelen

natuurpunt

Deze nieuwsbrief wordt gratis toegestuurd aan alle geïnteresseerden.
Wens je de nieuwsbrief op regelmatige basis te ontvangen, meld je dan aan op

<https://www.natuurpunt.be/pagina/plantaardig-nieuws>

Veel leesplezier!

**De volgende nieuwsbrief zal eind juni verschijnen.
Artikels en kalenders kun je tot 1 juni insturen naar
Roosmarijn.steeman@natuurpunt.be**

**Wil je ons financieel steunen dan kan dat. Giften vanaf 40€ zijn
fiscaal aftrekbaar.**

**Storten kan op rekening nr.: BE12 230-0524745-92 met vermelding
van de volgende projectnummers:**

- Natuurstudie algemeen I10-01

- Plantenwerkgroep 2351
- Paddenstoelenwerkgroep 2301
- Mossenwerkgroep 2201

INHOUD

Bioblitz Plantentuin Meise 20 – 22 mei	4
Bioblitz Erpe – Mere 2022	4

Nieuwsbrief Mossen & Lichenen

WBL – Werkgroep Bryologie en lichenologie	7
Planten-, mossen-, lichenen- en zwammenwerkgroep Schijnbeemden	9

Nieuwsbrief Planten

2021 bracht deze botanische bijzonderheden	15
Waar komt de naam “katje” voor de bloeiwijze van wilgen vandaan?	
En meer details over de voortplanting van wilgen	20
Plantenwerkgroep Naturelaar	21
Fonas Antwerpen stad	22
Plantenwerkgroep Gent	23
Plantenwerkgroep Zuid-West-Brabant	23
Plantenwerkgroep Holsbeek	25
Plantenwerkgroep De slobkousjes – Noord-Limburg	25
Haspengouwse plantenwerkgroep	26
Plantenwerkgroep Genk	27
Sap-Clubje – Plantenwerkgroep Natuurpunt Hasselt-Zonhoven	28
Plantenwerkgroep Zuid-West-Vlaanderen	32
Plantenwerkgroep Duinviooltje	33
Plantenwerkgroep Ogentroost	34
Ecologische werkgroep Meanderland	35
Plantenwerkgroep Allium Denderstreek	36
Plantenwerkgroep Meetjesland	37

Nieuwsbrief Zwammen

Paddenstoelenwerkgroep Meetjesland – jaarverslag 2021	48
Paddenstoelenwerkgroep Mycologia Zuid-West-Vlaanderen	59

Bioblitz Plantentuin Meise 20 – 22 mei

Van **20 tot 22 mei 2022** organiseert Plantentuin Meise zijn langverwachte BIOBLITZ. Word zelf natuuredetective en help ons samen met natuurexperten op een leerrijke en ontspannen manier de biodiversiteit van de Plantentuin in kaart te brengen. Tijdens dit **48 uur durende biodiversiteitsfestival** is de Plantentuin uitzonderlijk **gratis toegankelijk** voor het publiek en kan je genieten van toffe activiteiten voor jong en oud, wetenschappelijke lezingen en workshops, een ambachts- en infomarktje, een kinderdorp, een eetdorp én een wetenschapsdorp.

<http://groenepioniers.be/bioblitz/>

Bioblitz Erpe-mere 2022

<https://www.natuurpunt.be/pagina/bioblitz>

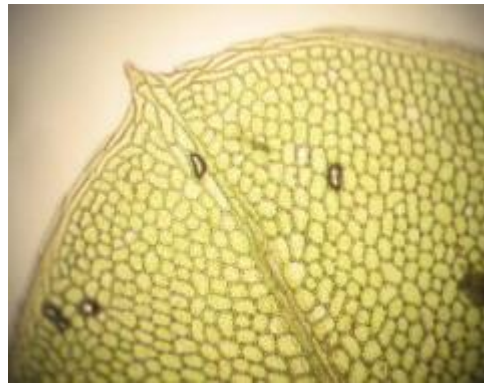
Dank zij de website van Waarnemingen.be is het gemakkelijker om de fauna en flora in een gebied op te volgen. Met talrijke vrijwilligers, die in de loop der jaren één of meerdere waarnemingen registreerden op de website, kunnen we de biodiversiteit in onze gemeente Erpe-Mere beter in kaart brengen. Terwijl in 2010 slechts 532 soorten genoteerd waren, evolueerde dat in 2020 tot 2095 geregistreerde en op naam gebrachte soorten, en 438 verzamelsoorten. Kunnen we in 2022 beter doen?

Volg hier live het overzicht van de gevonden soorten op.

<https://waarnemingen.be/bioblitz/erpe-mere-2022/>



MOSSEN & LICHENEN



Werking Mossen en Lichenen

Artikels & info

Roosmarijn Steeman (015/29.72.22) – Natuurpunt Studie
Coxiestraat 11, 2800 Mechelen

Educatie

Hans Vermeulen (014/47.29.50) – Natuurpunt Educatie
Graatakker 11, 2300 Turnhout

Werkgroepen Natuurpunt

Planten-, mossen-, lichenen- en zwammenwerkgroep Schijnbeemden.

Wekelijkse excursies met inventarisaties van natuurgebieden in de regio. Meer info bij colybia@telenet.be of naar info@schijnvallei.be. Je kan ook bellen voor informatie naar het secretariaat van Natuurpunt Schijnvallei op nummer 03 354 55 06.

Mossen – en lichenenwerkgroep de Haarmutsjes

We zijn geen "specialisten" maar een groep enthousiastelingen die met vallen en opstaan en onder het motto (zoals een lid van de werkgroep het mooi formuleerde) "al doende leert men" zich in de materie willen verdiepen. De werkgroep is actief in het Scheldeland en Waasland. Meer info: Lou Roelandt lou.roelandt@skynet.be

Limburgse werkgroep voor lichenologie

<https://www.natuurpunt.be/afdelingen/limburgse-werkgroep-voor-lichenologie>

Wil je geregeld up to date blijven omtrent onze werkgroep? Stuur dan een e-mail naar werkgroep.lichenologie@gmail.com zodat je onze nieuwsbrief kunt ontvangen!

Werkgroep Bryologie en Lichenologie (WBL)

De werkgroep heeft tot doel om de studie van de Bryologie en Lichenologie in Vlaanderen te bevorderen. Als voornaamste activiteit worden excursies in België en in het buitenland gehouden waarop de flora van de bryofyten (bladmossen, levermossen en hauwmossen) en van de lichenen (korstmossen) wordt geïnventariseerd en bestudeerd. Er worden ook determinatiedagen ingericht.

Meer info en nieuwtjes lees je op <https://www.mossenkorstmossen.be/>

<https://www.mossenkorstmossen.be/>

***Nyholmiella obtusifolia* (syn. *Orthotrichum obtusifolium* – Stompe haarmuts) een grote populatie in het centrum van Mortsel.**

Tekst en foto's: Roland Luts

Nyholmiella obtusifolia (Stompe haarmuts) is al langere tijd de nieuwe naam voor *Orthotrichum obtusifolium* na de opsplitsing van de groep haarmutsen die vallen onder 'Orthotrichum'. Deze nieuwe naam is nog niet ingeburgerd.



***Nyholmiella obtusifolia* in de groeven van de schors (notelaar?).**

Dit mos is in oktober 2013 aangetroffen in het Fort 5 van Edegem tijdens een excursie van de Antwerpse Mossenwerkgroep. Begindecember 2021 heb ik in hetzelfde gebied één minuscuul plantje gevonden tussen andere haarmutsen, iets te weinig voor een grondige studie van dit mos. Eind december 2021 meldt Lydia Peeters me dat ze dit mos recent nog heeft gevonden in het centrum van Mortsel en in grote aantallen. Samen hebben we dan op tweede Kerstdag de plaats bezocht. En inderdaad, op meer dan 2,5m hoogte en in een band van meer dan een halve meter breed groeide dit mos, tot zelfs aan de voet van de boom (voornamelijk in de diepere delen van de schors). Omdat alle bladeren van de boom waren gevallen, kon de soort moeilijk op naam worden gebracht. Lydia vermoedt dat het een notelaar is. Na op verschillende hoogten een plukje genomen te hebben bleek het allemaal *Nyholmiella obtusifolia* te zijn met hier en daar een ander mosplantje tussen. Het gaat hier dus om een grote en bijna zuivere populatie van Stompe haarmuts! Dat was dan ook de reden voor dit schrijven.

Foto's door de microscoop zijn onderaan te vinden.

Kapsels waren spijtig genoeg niet aanwezig maar komen volgens de literatuur wel af en toe voor. Volgens Dirk De Beer zijn in Vlaanderen vermoedelijk nog nooit kapsels aangetroffen. Wel al enkele malen in Wallonië maar ze zijn daar ook zeldzaam. Misschien was het nog 'te vroeg' in het seizoen om die te vinden? Controle van een aantal plantjes op de aanwezigheid van mannelijke geslachtsorganen (*antheridia*) leverde niets op. Aan elk blaadje hangen dan weer zeer veel broedkorrels die snel los komen en daarmee kan deze soort zich gemakkelijk voortplanten. Volgens de 'Rode Lijst van de mossen in Vlaanderen 2017' (INBO), (Wouter Van Landuyt & Dirk De Beer) is dit mos momenteel

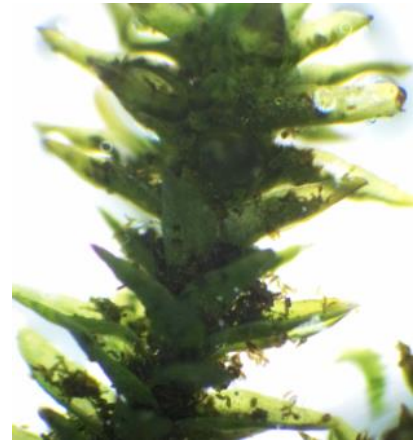
niet bedreigd maar staat nog genoteerd als zeldzaam in Vlaanderen en Nederland. Verwacht wordt dat dit mos in de toekomst nog op meerdere plaatsen gevonden zal worden.



Droog



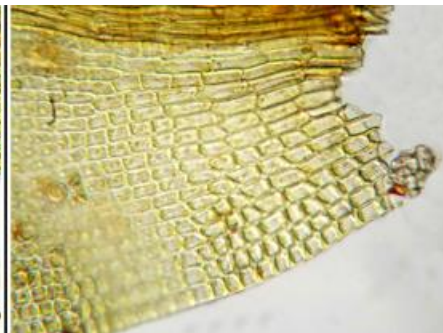
Vochtig



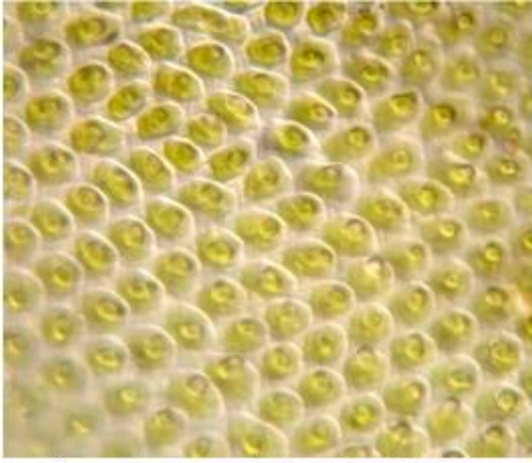
Broedkorrels tussen de blaadjes



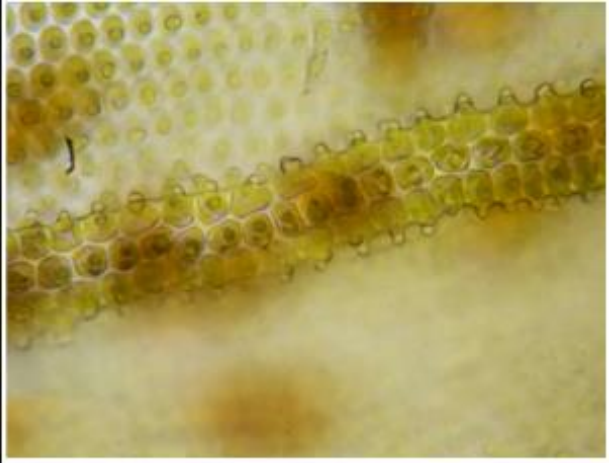
**bladrand, midden van het blad,
met broed**



cellen aan de bladbasis



Papillen op de bovenste helft van het blad



Nerf met papillen (bovenste helft van het blad)



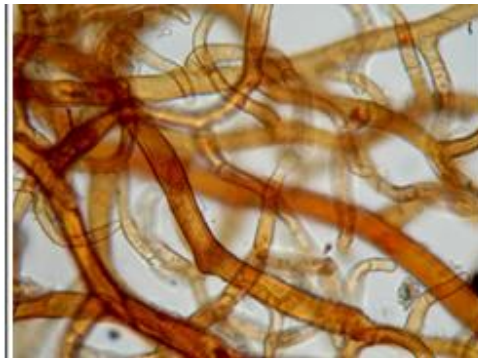
Bladdoorsnede, in het midden van het blad



Bladdoorsnede bovenaan het blad: nerf afwezig.



Stengel doorsnede, natuurlijke kleur.



Rhizoiden

Planten-, mossen-, lichenen- en zwammenwerkgroep Schijnbeemden

<https://www.natuurpuntschijnbeemden.be/werkgroepen/planten-en-zwammenwerkgroep>

De Witte brug op 30-07-2021 IFBL c5 21 14 30/07/201

Terrein: een nieuw stukje natuur naast het Groot schijn dat in optie ligt om aan te kopen door Natuurpunt, een nat en ruig gebiedje.

Verslag: Karl Hellemans.

Opmerkingen: al vlug waren we het “verlopen gelopen wichtje”: **Verdwaald meniezwammetje** (*Paranectria oropensis*, **foto 1**) op het spoor. **Vals dooierlicheen** (*Candelaria concolor*, **foto 2**) liet zich ook snel opmerken. **Dun schaduwlicheen** (*Hyperphyscia adglutinata*, **foto 3**) stond bijna naast **Rond schaduwlicheen** (*Phaeophyscia orbicularis*, **foto 4**). **Inktspatkorst** (*Arthonia spadicea*, **foto 5**) staat ook in een bossig gebied. Zijn broertje Amoebekorst (*A. radiata*) hadden we toen al aangetroffen. Grote verwachtingen hadden we bij een *Porina*. We dachten aan Rommelig olievlakje (*P. byssophila*, recent aangetroffen in Vlaanderen) omdat er groene thallus te zien was en de peritheciën misschien wel rommelig genoeg geplaatst werden. De ultieme test was echter een blauwgrijs verkleuring met K van het invollucellum. Zelfs met een preparaat van een perithecium onmiddellijk in K, op aanraden van Dries van den Broeck, gebeurde er niets: dus toch **Schors-olievlakje** (*P. aenea*, **foto 6 en 7**). Een andere verrassing zat op enkele takjes die we meenamen, een lobje dat alles had van **Witstippelschildlicheen** (*Punctelia borri*, **foto 8**). Nog nooit determineerden we zo'n klein stukje, men moet soms met weinig tevreden zijn!

	Wetenschappelijke naam	Nederlandse naam	Substraat	Herb	Zz
1	<i>Arthonia radiata</i>	Amoebekorst	els		a TNB
2	<i>Arthonia spadicea</i>	Inktspatkorst	els	KH1690	a TNB
3	<i>Candelaria concolor</i>	Vals dooierlicheen	tak		a TNB
4	<i>Cladonia coniocraea</i>	Smal bekerlicheen	populier		a TNB
5	<i>Cladonia fimbriata</i>	Kopjes-bekerlicheen	populier		a TNB
6	<i>Hyperphyscia adglutinata</i>	Dun schaduwlicheen	tak		a TNB
7	<i>Lecanora barkmaniana</i>	Ammoniakschotelkorst	dode boom		a TNB
8	<i>Lecidella elaeochroma</i>	Gewoon purperschaaltje	tak		a TNB
9	<i>Lepraria finkii</i>	Gelobde poederkorst	mos		a TNB
10	<i>Lepraria incana</i>	Gewone poederkorst	populier		a TNB
11	<i>Melanelixia subaurifera</i>	Verstop-schildlicheen	tak		a TNB
12	<i>Paranectria oropensis</i>	Verdwaald meniezwammetje	<i>Lepr incana</i>		p
13	<i>Parmelia sulcata</i>	Gewoon schildlicheen	tak		a TNB
14	<i>Parmotrema perlatum</i>	Groot schildlicheen	tak		a TNB
15	<i>Phaeophyscia orbicularis</i>	Rond schaduwlicheen	tak		a TNB
16	<i>Physcia adscendens</i>	Kapjesvingerlicheen	tak		a TNB
17	<i>Physcia tenella</i>	Heksenvingerlicheen	tak		a TNB
18	<i>Punctelia borri</i>	Witstippelschildlicheen	tak		a TNB
19	<i>Punctelia subrudecta</i>	Gestippeld schildlicheen	tak	KH1689	a TNB
20	<i>Porina aenea</i>	Schors-olievlakje	els		z TNB
22	<i>Xanthoria parietina</i>	Groot dooierlicheen	tak		a TNB

Zeldzaamheidsklassen

zzz = uiterst zeldzaam
 aaa = heel algemeen
 0 = uitgestorven
 p = parasiet

Nederlandse normen

zz = zeer zeldzaam
 aa = zeer algemeen

nieuwe normen van 2011

z = zeldzaam
 a = algemeen

Rode Lijst-categorieën

VN=Verdwenen in Nederland

OG=onvoldoende gegevens

EB = ernstig bedreigd

OV-1 onregelmatige voortplanter

BE = bedreigd

We worstelen intussen met de vraag: zijn wij soms “burgerwetenschappers”? In het boek van Hans Van Dyck over zijn “orakel” vonden wij deze term omschreven als: “mensen met als drijfveer, de eigen kennis te vergroten, genieten van in de natuur te zijn en een sociaal netwerk uitbouwen met mensen die je passie delen.” Is dat niet mooi omschreven? En kunnen wij ons daartoe rekenen? Misschien wel wat overweging waard?



Foto 1: Verdwaald meniezwammetje.



Foto 2: Vals dooierlicheen



Foto 3: Dun schaduwlicheen. (rechts onder een vingerlicheen)



Foto 4: Rond schaduwlicheen

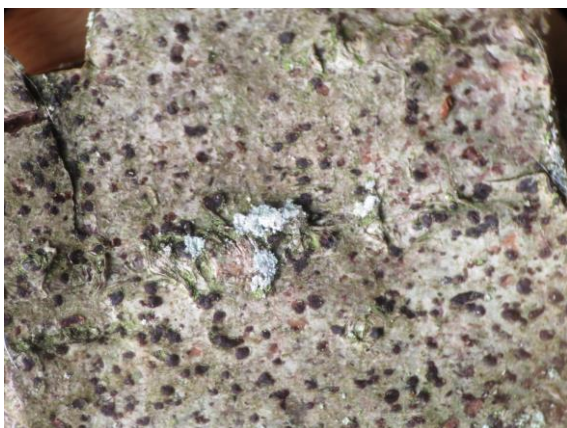


Foto 5: Inktspatkorst



Foto 6: *schors-olievlekje*.

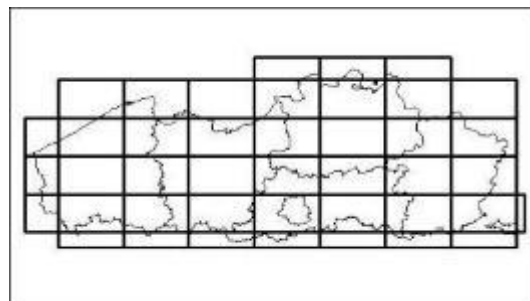


Foto 7: *schors-olievlekje*, met toch een duidelijke groene thallus



Foto 8: *witstippelschildlicheen*, slechts één lobje!

PLANTEN



Plantenwerking Natuurpunt

In het Vlaamse land zijn tientallen plantenwerkgroepen actief binnen Natuurpunt.

Zij organiseren jaarlijks talrijke excursies voor beginners tot gevorderden.

Veel plantenwerkgroepen gaan op "streeptocht". "Strepen" is inventariseren op kilometerschaal (via het 'IFBL-raster') met behulp van een streeplijst. De gegevens van deze streeptochten kunnen gebruikt worden in het kader van atlasprojecten.

Daarnaast spitsen de meeste werkgroepen zich toe op de studie en inventarisatie van natuurgebieden. Een aantal werkgroepen doen zelfs aan vegetatiekunde door vegetatie-opnames te maken van percelen (met de schaal van Tansley) en/of van permanente proefvlakken (met de schaal van Braun-Blanquet).

Iedereen kan zich bij een werkgroep aansluiten om deel te nemen en bij te leren.

Plantenwerkgroepen

Floristisch Onderzoek voor Natuurbehoud

<https://www.natuurpunt.be/afdelingen/fon-plantenwerkgroep>

Nico.wysmantel@telenet.be



Nationale Werkgroep Botanie

André Van den Bergh

tel. 052/35.05.18

GSM 0472/68.83.35

<https://plantenwerkgroep.wordpress.com/>

lokale-plantenwerkgroepen/nationale-werkgroep-botanie/

andrevandenbergh@yahoo.com

NWB

Regionale plantenwerkgroepen

Plantenwerkgroep Duinviooltje

Plantenwerkgroep Zuid-West-Vlaanderen

Plantenwerkgroep Meetjesland

Plantenwerkgroep Vlaamse Ardennen plus

Plantenwerkgroep Allium-Denderstreek

Plantenwerkgroep Zuid-West-Brabant

Plantenwerkgroep Oost-Brabant

Plantenwerkgroep Thalictrum

Ecologische werkgroep Meanderland

Plantenwerkgroep Genk

Plantenwerkgroep Noord-Limburg *De slobkousjes*

Haspengouwse plantenwerkgroep

Plantenwerkgroep Voeren

Limburgse plantenwerkgroep

Lokale plantenwerkgroepen

Plantenwerkgroep Westland

Plantenwerkgroep Markvallei

Plantenwerkgroep Gent

Plantenwerkgroep Scheldeland

Plantenwerkgroep Naturelaar – 's Heerenbosch

Natuurstudiewerkgroep Klein-Brabant

Plantenwerkgroep Wielewaal (regio Lier)

Plantenwerkgroep Holsbeek

Plantenwerkgroep Schijnbeemden

Plantenwerkgroep FONAS

Plantenwerkgroep Ogentroost

Plantenwerkgroep Antwerpen Stad

NP Hasselt – Zonhoven SAP-clubje

Natuurstudiewerkgroep Oude Spoorweg

Plantenwerkgroep Natuurpunt Lanaken

Plantenwerkgroep Haacht

Bramenwerkgroep Vlaamse Ardennen plus

Plantenwerkgroep Antwerpen Noord

2021 bracht deze botanische bijzonderheden



In coronatijden zochten mensen massaal de natuur in eigen land op. Nooit eerder werden zoveel wilde planten gemeld op www.waarnemingen.be als in 2021. Botanisten vonden verdwenen gewaande soorten terug, zoals Wilde kievitsbloem. Ook werden nieuwe taxa zoals Bermvogelmuur waargenomen. Helaas zijn er ook ernstige bedreigingen, waaronder de stikstofproblematiek. Bepaalde planten zijn achteruitgegaan of verdwenen, aan een tempo dat hoger ligt dan er bijkomen. Meer gerichte bescherming van kwetsbare soorten en hun leefgebieden is nodig om ze in de toekomst te behouden en herstellen.

Ambassadeurs van open natuur

Het voorbije jaar werd heel wat aandacht besteed aan de effecten van stikstof op onze natuur. Zo verscheen een natuurbericht over [hoe graslanden veranderen bij een teveel aan stikstof](#), en hoe [flora en fauna van de heide onder stikstof lijden](#). Soorten als **Rankende helmbloem**, die een [alarmbel zijn voor een teveel aan stikstof](#), nemen toe. Natuurbeheerders doen heel wat inspanningen om onze typische open natuur, die onder druk staat, [te beheren en herstellen](#). Na de [heidebrand op het Groot Schietveld in Brecht](#) werd sterk opgeroepen tot herstelmaatregelen. In heel wat open habitats werden in 2021 botanische bijzonderheden aangetroffen, die indicatief zijn voor de waarde en potentie van deze habitats voor de biodiversiteit.

Kievitsbloem: laatste der Mohicanen

Misschien wel de meest verrassende botanische (her)ontdekking was **Wilde kievitsbloem in de Leievallei door Gentse botanisten**. Deze emblematische plantensoort werd in ons land al 122 jaar (!) als verdwenen beschouwd. Tegenwoordig duiken hier en daar kievitsbloemen op, soms ook in natuurgebieden, waar ze steeds resultaat zijn van verwildering uit tuinen of opzettelijke introducties. Dat deze vondst gaat om een wilde plant, als relict van een voormalig bredere natuurlijke verspreiding, betreft geen twijfel. Historisch kwam de kievitsbloem in de Leievallei voor in vossenstaartgraslanden die periodiek overstroomden. Zo konden de zaden, die een behoorlijk formaat hebben, zich verspreiden langsheen de rivier. Mettertijd zijn deze graslanden sterk achteruitgegaan onder veranderd landgebruik en intensieve landbouw. In het Franse deel van de vallei, zo'n 300 meter over de grens, komt nog een geïsoleerde populatie voor met enkele honderden kievitsbloemen. Dankzij een gerichte zoekactie werd

aan Belgische kant nog één bloeiend exemplaar gevonden. De situatie is zorgwekkend voor een duurzaam voortbestaan van de soort. Met hernieuwde aandacht voor het belang van deze graslanden, brengt de laatste kievitbloem hopelijk een dynamiek op gang rond de bescherming en het herstel van het rivierecosysteem.

Paardenbloem als topindicator

Paardenbloemen zijn wijdverspreid en daarom vaak (onterecht) ondergewaardeerd. Er bestaat echter een grote diversiteit binnen deze groep. Sommige zijn zelfs uitstekende indicatoren voor ecologisch hoogwaardige biotopen, zoals de **Schraallandpaardenbloem** en de **Moeraspaardenbloem**. Deze komen voor in basenrijke, natte schraallanden zoals blauwgraslanden en laagvenen. Je kan ze best gaan zoeken van eind april tot begin mei. In ons land werd de moeraspaardenbloem al jaren niet meer met zekerheid waargenomen. Tijdens het voorjaar van 2021 werd een groeiplaats gevonden in de omgeving van Rochefort, in Vlaanderen leverden gerichte zoekacties voorlopig nog geen zekere waarnemingen op. Schraallandpaardenbloem werd vorig jaar wel op verschillende plaatsen gezien, zoals in blauwgraslanden in het Torfbroek, Vordonkbos en Vrieselhof en in zilte graslanden rond Zeebrugge. Daarnaast werd in de omgeving van de Antwerpse haven een **Gevlekte paardenbloem** gevonden, meteen de eerste Belgische vondst van deze soort. Een uitstekende determinatiesleutel voor de verschillende groepen binnen de paardenbloemen vind je op [de website van Paardenbloemwerkgroep Nederland](https://www.taraxacumnederland.nl/determineersleutel-secties).

<https://www.taraxacumnederland.nl/determineersleutel-secties>

Na de voorjaarsdroogte van 2020 kende **Vliegenorchis** in de daarop volgende zomer een bijzonder zwak bloeiseizoen. De planten kwamen nauwelijks tot bloei en er was een slechte vruchtzetting. Dankzij de grote hoeveelheid neerslag in het voorjaar van 2021, verschenen vorige zomer echter [mooie aantallen van bloeiende Vliegenorchissen!](#) Ook andere spiegelorchis-soorten, zoals de **Hommelorchis**, die in voorgaande jaren leden onder de droogte, kenden in 2021 een goed jaar. In deze periode van het jaar verschijnen al verschillende winterrozetten van orchideeën. De hoge aantallen lijken voorlopig belovend voor volgend orchideeënzeizoen. Je kan de verschillende soorten herkennen met deze sleutel voor winterrozetten.

<https://www.natuurpunt.be/publicatie/rozetten-van-orchidee%C3%ABn-najaar-en-winter-belgi%C3%AB-en-nederland>

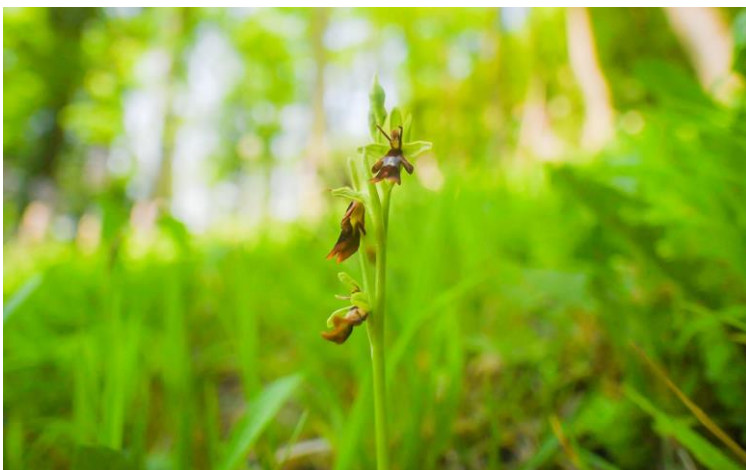


Foto: Vliegenorchis in bloei op kalkgrasland in zuid-België (Annelies Jacobs)

In 2020 verscheen de nieuwe Heukels' Flora van Nederland (het standaardwerk over de flora van Nederland), die de meest recente taxonomie op basis van moleculair onderzoek volgt. Zo toonden genetische studies aan dat de bekende vroegeling, een plantje uit de kruisbloemenfamilie dat al bloeit

in januari, uit verschillende soorten bestaat. Ze verschillen in de beharing en de vorm van de hawtjes (vruchten). De *Draba majuscula* of '**Grootbladige vroegeling**' was nog nooit eerder in België gevonden. In Nederland waren al 3 vondsten bekend, telkens uit de duinen. In de lente van 2021 werd een populatie aangetroffen [op een kalkgrasland in de streek van de Viroin](#). Een overzicht van de morfologische kenmerken van de verschillende vroegelingen vind je hier.

<https://waarnemingen.be/species/908090/>

Sleutel

Naar de verschillende soorten 'Vroegelingen' - *Draba verna*.

1 Gaffel-, gewone haren en sterharen ► 2

1 Gaffel- en gewone haren ► 3

2 Vrucht 4-8 mm, meestal meer dan 2 maal zo lang als breed, plant 4-15 cm hoog ► *Draba verna* ss

2 Vrucht 3-4 mm, meestal 2 maal zo lang als breed, plant 3-8 cm hoog ► *Draba boerhaavii*

3 (1) Vrucht 2,5-6 mm, tot ongeveer 2 maal zo lang als breed, plant 2-7 cm hoog ► *Draba praecox*

3 Vrucht 4-6 mm, 2 tot 2,5 maal zo lang als breed, plant tot 18 cm hoog ► *Draba glabrescens*

Kracht van water

Als gevolg van aanhoudende regenbuien traden in de zomer van 2021 verschillende beken en rivieren uit hun oevers. Natuurgebieden fungeerden [als spons om het vele water op te vangen](#) en andere gebieden veilig te stellen. Verschillende botanisch waardevolle graslanden stonden gedeeltelijk of volledig onder water. Ooit maakten ze inherent deel uit van valleien met een overstromingsdynamiek. In de hedendaagse context van versnippering, natuurlijke systemen onder druk en kleine restpopulaties, baren de gevolgen van overstroming echter zorgen bij natuurbeheerders. Zo vormt de inspoeling van nutriëntenrijk water een bedreiging voor de ontwikkeling van hoogwaardige en kwetsbare vegetaties. Daarnaast zorgde een wekenlange hoge waterstand voor plantensterfte. Onder meer één van de enige resterende percelen in Vlaanderen met **Harlekijn** stond 10 dagen onder water, waardoor de vegetatie bovengronds volledig afstierf. Eerder in 2021 werden hier dankzij gericht beheer nog recordaantallen van deze orchideeënsoort voor de laatste decennia genoteerd, met 122 bloeiende exemplaren. Het is bang afwachten wat de gevolgen zijn voor deze populatie tot de bloeitijd later dit jaar.

De typische vegetatie die voorkomt langs de Maas in de zomer, zag er dit jaar ook heel anders uit. Zo werd er in de maanden na de overstromingen geen **Engelse alant** gevonden en ook **Bilzekruid** werd, op één waarneming na, niet gezien. Een hele vegetatie is teruggedet in de tijd, en het wordt boeiend om in 2022 te kijken hoe deze specialiteiten zich terug ontwikkelen. Nog langs de Maas werd gezocht naar **Kalketrip**, een stekelige composiet die zich vroeger met haar zaden verspreidde via rondtrekkende schaapskuddes. Helaas werd ondanks gericht zoeken de soort niet meer aangetroffen. Ze lijkt voorlopig volledig verdwenen in ons land.

Een schitterende verschijning in 2021 was een bloeiende **Gele hoornpapaver** in de duinen van De Haan. Deze plantensoort maakt lange vruchtdozen met grote zaden die door de zee worden meegenomen en elders aanspoelen. Waar ze kiemen, krijgen ze aan onze strak onderhouden kust meestal niet de kans om tot volwassen plant uit te groeien. Eerder verscheen nog een oproep aan het beleid voor [het laten bloeien van wilde planten aan de kust](#). Het exemplaar in kwestie in De Haan werd in 2020 gevonden door leden van [JNM](#) (Jeugdbond voor Natuur en Milieu), en kwam in 2021 tot bloei. In Knokke-Heist werden nieuwe populaties van **glad biggenkruid** gevonden, gevolgd door meer nieuwe populaties op zandgronden in de Antwerpse haven. Ook in de Antwerpse haven, [langs de Schelde nabij](#)

[Doel](#), werd **gesteelde spiesmelde** aangetroffen. Deze soort lijkt op spiesmelde, maar verschilt in de lengte van de stelen van de vruchtkleppen. De soort komt voor in de hogere delen van kwelders in zilte estuaria.



Gele hoornpapaver in vol ornaat aan de Belgische kust in 2021 (Annelies Jacobs)

Planten van 'randjes en kantjes'

Overhoekjes, wegkanten en rommelige plekjes in het landschap zijn belangrijk voor biodiversiteit en vormen onderschatte biotopen. Een nieuwe toevoeging aan de Belgische flora in 2021 is de **Bermvogelmuur** of 'stekelvogelmuur'. De soort is nog maar sinds 2019 beschreven, en werd voorheen wellicht verward met de sterk gelijkende vogelmuur. Bermvogelmuur is een relatief forse plant, die in het vroege voorjaar een lichter groen blad heeft, en te herkennen is aan de [zaden met duidelijke stekeltjes](#). Hij werd op een aantal locaties aangetroffen in wegkanten. Verschillende plantensoorten van overhoekjes zijn doorheen de jaren sterk achteruitgegaan. Het landschap wordt steeds meer 'opgekuist' en voor rommelige plekjes is er nog weinig plaats. In 2021 waren er bijzondere waarnemingen van onder meer **Wild kattenkruid** in Hoegaarden en in Tienen, in warme, kalkrijke ruigten. Nog in Tienen werd de verdere uitbreiding van **Stinkende ganzenvoet** [in een voormalige moestuin](#), nu met enkele tientallen exemplaren, opgevolgd. [In Genk](#) werd dan weer een grote populatie **Overblijvende hardbloem** gevonden, een soort die onder meer voorkomt in pioniersvegetaties van open randen langs zandige wegen.

Alarm voor akkerflora

Eerder verschenen al berichten over [de sterke achteruitgang van akkerflora](#) in Vlaanderen. Recent bestaat er gelukkig vernieuwde aandacht voor deze soortgroep. In 2021 werd een nieuwe populatie **Heelbeen** ontdekt op de begraafplaats van Neerwinden, waar ze een gelijkaardig pioniersbiotoop inneemt als op akkers. Een schitterende vondst gezien in Vlaanderen de soort sterk bedreigd is in haar voortbestaan. Op de akkers van de Tiendeberg in Kanne werd in 2021 opnieuw het prachtige **Klein spiegelklokje** aangetroffen, alsook een aantal exemplaren **Grote trosdravik**. Bij gerichte zoekacties werd op verschillende locaties **Eironde leeuwenbek** gevonden, onder meer in Hoegaarden, Tienen, Hoeselt en Kanne. Op een akker in Boutersem werd **Dwergbloem** ontdekt, eveneens een schitterende vondst van een kwetsbare soort. Gezien de kritieke toestand waarin vele van onze typische akkersoorten zich bevinden, is er dringend nood aan actieve bescherming en gericht beheer. Onder

meer via de oprichting van een werkgroep rond akkerflora en samenwerking met lopende initiatieven, worden in 2022 verdere acties uitgerold.



Bloemrijke akker met wilde akkerflora, tegenwoordig een zeldzaam zicht. (Annelies Jacobs)

Waalse specialiteiten: winst en verlies

In de Gaumestreek werden enkele exemplaren van **Duitse brem** teruggevonden, op een perceel waar door natuurherstelwerken historische bodemzaadbanken werden aangesneden. Het was al 40 jaar geleden dat deze plantensoort nog in België werd waargenomen. Nog in de Gaumestreek werd een mooie populatie **Pekbloem** herontdekt op steile rotsen langs de Sauerrivier. Ook deze soort was al sinds de jaren 80 als verdwenen beschouwd. In de Viroin werd een groeiplaats met **Spatelviltkruid** aangetroffen, maar verder onderzoek is nodig om na te gaan of het gaat om een natuurlijke populatie. Helaas zijn er ook verliezers: de **Blaasvossenstaart**, een schitterend gras met typisch 'opgeblazen' bladscheden, dat voorheen nog met de duizenden voorkwam in de Viroinstreek in bepaalde vochtige hooilanden en grasweiden, is er op enkele jaren tijd zeer sterk afgenomen. Ook voor de **Lansvaren** is het 5 voor 12. In 2021 werd nog één stervend exemplaar waargenomen langs een oude houtkant. Eerder al verdwenen de andere bekende exemplaren van de Viroin en Modave.

Van kennis naar bescherming

Ondanks nieuwe botanische ontdekkingen, verdwijnen er meer populaties van kwetsbare plantensoorten dan er bijkomen. Heel wat vindplaatsen bevinden zich buiten de context van natuurgebieden, wat een duurzame bescherming soms moeilijk maakt. Daarnaast is ook niet altijd de kennis aanwezig over het voorkomen van bepaalde soorten en de biologische waarde daarvan. Ook kennis over de ecologie en de beheernood van soorten is nodig om ze te beschermen. Binnen natuurgebieden streven terreinbeheerders met een set aan maatregelen ernaar om bedreigde populaties er bovenop te helpen, tot ze een zeker niveau van zelfredzaamheid bereiken. Daar maken ze, onder een geschikt beheer, deel uit van een systeem met een meer complete vegetatie. Onder andere via het [Urgentieplan voor provinciaal bedreigde soorten in Vlaams-Brabant](#) en het Urgentieplan De Merode wordt samen met beheerteams gewerkt aan het gericht herstel van kwetsbare populaties, zoals van **Zaagblad** en van **Grote wolsklauw**. Daarnaast kan het bewaren van zaden in een gecontroleerde omgeving, ex-situ, soms een laatste reddingsboei zijn om genetisch materiaal te bewaren dat eventueel kan worden ingezet bij natuurherstelprojecten. Zo werken Plantentuin Meise en Natuurpunt momenteel samen met vrijwilligers aan het project IZABEL, [het inzamelen van zaden van de Belgische flora](#).

Bij de bescherming van soorten geldt bovenal: onbekend is onbemind. Pas wanneer we iets kennen, hechten we er waarde aan en kunnen we het ten volle proberen te begrijpen en beschermen. Verdiep je daarom in 2022 in de wondere botanische wereld. Ga op pad met een veldgids en voer je waarnemingen in via www.waarnemingen.be. Abonneer je op de [Planten.flits](#) of uitgebreidere [Plantaardige nieuwsbrief](#), volg [een webinar](#) of [plantencursus](#) of ga op stap met [een plantenwerkgroep](#). Iedereen is welkom op de [Floristische studiedag](#) op 13 februari. Tenslotte kan je ook de handen uit de mouwen steken bij één van de lokale beheerteams van Natuurpunt, en zo mee helpen aan de bescherming van wilde planten.

Tekst: Annelies Jacobs (Natuurpunt Studie)

Waar komt de naam “katje” voor de bloeiwijze van wilgen vandaan? En meer details over de voortplanting van wilgen.

Tekst: Pol Meert

Volgens de Oxford English Dictionary kwam het woord katje/catkin in 1578 in het Engels terecht toen Henry Lyte (1529-1607) het bedacht in zijn vertaling van Dodoens' New Herbal als vertaling van het Nederlandse "katteken" (kitten) dat wordt gebruikt voor de donzige bloeiwijzen van wilgen en andere planten. ([Dodoens, 1578](#))

Rembert Dodoens, een befaamd plantkundige, werd geboren in Mechelen (1517).

Wilgenkatje

Een wilgenkatje is een verzameling van wilgenbloempjes. Afhankelijk van de wilgensoort is het aantal bloempjes verschillend. Men gaat uit van een gemiddelde van 100 bloempjes per wilgenkatje. Een katje van een Boswilg heeft een lengte van 3,5 cm tot 4 cm. Een bloempje is zo'n 8 mm lang.

Kleur: de meeste vrouwelijke katjes variëren van grijsgroen naar groen. Bij de mannelijke katjes is het kleurenpalet groter: van citroengeel tot eigeel en soms steenrood. Er zijn zelfs zwarte katjes: *Salix gracilistyla* 'Melanostachys'.

Waarom produceert een wilg katjes?

Belangrijk om weten is dat een wilg ofwel vrouwelijk ofwel mannelijk is. Er zijn dus ook mannelijke katjes en vrouwelijke katjes. Nooit samen op dezelfde boom, enkele uitzonderingen nagelaten. Maar die bevestigen zoals gewoonlijk de regel.

Omdat de wilg zaadjes wil aanmaken, moet er bestuiving plaats vinden. Zelfs al staan wilgen dicht bij elkaar, toch is er wat hulp nodig om het mannelijke stuifmeel bij de vrouwelijke stamper te doen geraken. Hulp kan komen van de wind maar meestal toch van insecten. Stuifmeel is kleverig en dat blijft kleven aan insecten die het dan overdragen.

Waarom zouden insecten dat doen?

Die hebben er namelijk alle belang bij. Stuifmeel is een belangrijke voedselbron voor vele insectenlarven: eiwitten, vetten, mineralen en vitaminen. En de nectar die de katjes leveren betekent tevens: suikers, vitaminen, mineralen en aroma's.

Mannelijke katjes leveren zowel stuifmeel als nectar, de vrouwelijke alleen nectar.

De nectar wordt aangemaakt in kleine kliertjes die onderaan de basis van elk bloempje zitten. Zo'n nectarkliertje is piepklein (meestal 0.5 mm) maar een echt onuitputtelijk bronnetje. Afhankelijk van de wilgensoort hebben bloempjes ofwel 1 of 2 nectarkliertjes.

Elke jaar opnieuw?

Elk jaar opnieuw komen er katjes tevoorschijn. Maar ze worden al gevormd in het jaar voordien in de katjesknoppen aan verse jonge twijgen. Gewoonlijk kan men ze reeds herkennen aan de wat dikkere knoppen. De knoppen waaruit bladeren komen zijn dunner.

Dikwijls, maar weer afhankelijk van de soort, zijn de eerste knoppen (beginnend aan het uiteinde van de twijg) bladknoppen gevolgd door een aantal dikkere katjesknoppen.

Bloeitijden

Interessant zowel voor de wilgen als voor de insecten (en voor de imkers), is het feit dat de bloeitijd gespreid is over een bepaalde periode. Zodat er een hele tijd te smikkelen valt. Voorwaarde evenwel is dat er een diversiteit aan wilgen aanwezig is. Een knotwilgenrij van 30 met dezelfde soort levert gedurende 14 dagen een voedselbom, maar daarna is het liedje uit. Liever een verscheidenheid aan wilgen dus.

Die verscheidenheid zorgt er anderzijds ook voor dat er wilgenhybriden ontstaan. Een boswilg kruist zo gemakkelijk met een grauwe wilg. Wat dan weer resulteert in een iets andere bloeitijd van die katjes. Voor bloeitijden verwijst ik tevens naar De Wilgenzoeker, bijlage 8.

<https://sites.google.com/view/dewilgenzoeker20c/bijlage-8-bloeitijden?authuser=0>

Na de bloeitijd

De vrouwelijke katjes die het geluk hadden bestoven te zijn door het mannelijke stuifmeel vormen dan doosvruchtjes waaruit pluisjes tevoorschijn komen met een piepklein (0,1 mm) zaadje er in. En dan is er hulp nodig van de wind om dat pluisje plus zaadje ergens op een geschikte plaats te doen landen. Omdat het zaadje zo klein is, heeft het vrijwel geen reserve en moet er vlug gehandeld, gekiemd, worden. Afhankelijk van de soort beschikt het wilgenzaadje over enkele uren tot enkel dagen om te ontkiemen. Ook hier enkele uitzonderingen zoals de Laurierwilg.

Een geschikte plaats is een vochtige blote bodem. Vocht en voldoende licht zijn cruciaal. Oevers van grachten, beken, rivieren en vijvers waarbij de waterstand fluctueert zijn de uitverkoren plaatsen voor wilgenzaailingen.

Wie nog meer wenst te weten over wilgen: zie De Wilgenzoeker

<https://sites.google.com/view/dewilgenzoeker20c/home>

Plantenwerkgroep Naturelaar

<https://www.natuurpunt.be/afdelingen/plantenwerkgroep-naturelaar>

Activiteiten 2022

Zaterdag 26 maart: Activiteit voor het brede publiek. Bezoek aan het Aelmoeseneiebos in Gontrode (Melle) met gids. Thema: Bomen in de winter.

Afspraak: 10u30 spoorwegparking station Gontrode. Het bezoek duurt ongeveer 2u.

Zaterdag 23 april: Inventarisatie Buggenhoutbos. Wellicht kmhok d4-33-33 – wordt ter plaatse beslist.

Afspraak: 9u30 op de bosparking in de Kasteelstraat in Buggenhout

Einde mei of begin juni : Botanisch stoepkrijten (gericht naar kinderen en ouders) i.s.m. JNM 'sHeerenbosch.

Datum en locatie nog te bepalen.

Zaterdag 7 mei: Inventarisatie St.Onolfspolder in Dendermonde. Kmhok d4-21-13

Afspraak: 9u30 aan de Tijsluis, kant Appels.

Woensdag 8 juni: Inventarisatie van enkele kleine natuurnatuurplekjes op de grens van Opstal/Lebbeke/Opwijk. Kmhok d4-32-34.

Afspraak: 19u in de processieweg ter hoogte van nr. 3 (cocoon design)in Buggenhout (opstal).

Zondag 12 juni Bezoek samen met minaraad Buggenhout aan de Nationale plantentuin in Meise. Gids = Anne Ronse. Praktische info volgt later.

Woensdag 6 juli: Inventarisatie natuurgebied Kalendijk Dendermonde. Kmhok d4-21-33. Samenkomst te 19u. op de parking van het zwembad Olympos in Dendermonde.

Zaterdag 6 augustus: Inventarisatie in de Wiestermeers of in natuurgebied Hannaerden in Lebbeke. Wordt later beslist.

Zaterdag 3 september: Inventarisatie Scheldedijk in Hamme-Moerzeke-Kastel in de buurt van de overzet Baasrode-Kastel.

Afspraak: 9u30 aan de overzet, kant Kastel, start na aankomst veerboot. Kmhok nog te bepalen.

FONAS – Antwerpen stad

<https://www.natuurpunt.be/afdelingen/plantenwerkgroep-antwerpen-stad-fonas>

Bij interesse neem steeds contact op met Joris De Rycke, zodat je op de hoogte blijft van eventuele wijzigingen in het programma derykke.joris@gmail.com

Vrijdag 8 april Voorjaarsbloeiers Boekenbergpark

Afspraak: 17u Ingang kant cafe Exter, Eksterlaar-Menegemlei, Deurne-Zuid

Zondag 1 mei inventarisatie Sint-Annabos en scheldeoevers

Afspraak: 10u hoofdingang sint-annabos, kruising esmoreitlaan-noordscheldeweg

Woensdag 11 mei Inventarisatie Sint-annastrand

Afspraak: 18u ter hoogte van 'de molen", hoek Jachthavenweg, Kastanjedreef

Woensdag 25 mei Petrol zuid, pioniers & oeverplanten op de bluegate-site.

Afspraak: 18u Fietserstunnel Kennedy

Woensdag 8 juni Inventarisatie scheldeoever

Afspraak: 18u uitgang voetgangerstunnel linkeroever

Zaterdag 2 juli Inventarisatie scheldeoever ter hoogte van Galgenweel

Afspraak; 10u hoek galgenweellaan, Beatrijslaan

Woensdag 10 augustus inventarisatie scheldeoever tussen Kennedytunnel t.em. Burchtse weel

Afspraak: 10u uitgang fietstunnel Kennedytunnel kant linkeroever

Zaterdag 13 augustus Jachthaven Hoboken

Afspraak: 14u Zandkamp 3, Hoboken

Gids: Rens Hendrickx

Zaterdag 20 augustus Park spoor Oost

Afspraak: 14u wandelviaduct, naast tankstation

Gids: Robrecht Debbaut

Zaterdag 10 september Vijver stadspark

Afspraak: 10u aan de ceder aan de straatkant, tussen skatepark en vijver

Zondag 18 september Jachthaven L.O en omgeving

Afspraak: 10u ingang jachthaven Thonetlaan 133

Plantenwerkgroep Gent

Activiteiten 2022

Dinsdag 26 april Maaltebruggepark – Gent D3-22-34

Afspraak: 19u Fietsbrug over Ringvaart t.h.v. De Pintelaan 264, 9000 Gent

Dinsdag 10 mei Borluutpark en Duddegem – Sint-Denijs-Westrem D3-21-43

Afspraak: 19u Vierschaarlaan X Kleine Gentstraat (tegenover ingang Borluutpark), 9051 Sint-Denijs-Westrem

Dinsdag 17 mei Begraafplaats en Dries – Gentbrugge D3-23-14

Afspraak: 19u Gentbruggekouter t.h.v. Jules van Biesbroeckstraat, 9050 Gentbrugge

Donderdag 2 juni Visserij – Gent D3-22-22

Afspraak: 19u Gent Zuid, op hoek Graaf van Vlaanderenplein x Zuidstationstraat, 9000 Gent

Donderdag 9 juni Muide – Gent D3-12-24

Afspraak: 19u P+R Parking Muide, Pauwstraat, 9000 Gent

Donderdag 16 juni Omgeving Skaldenpark – Desteldonk C3-53-24 Meetnet Algemene Planten Afspraak: 19u

Nokerstraat t.h.v. kapelletje (nabij huisnr. 58), 9042 Desteldonk

Dinsdag 28 juni Vaerebeke – Zevegem D3-41-42

Afspraak: 19u 't Doornhammeke, Pont-Zuid (einde Vredespadij), 9840 Zevegem

Donderdag 7 juli Bellevue – Ledeberg D3-22-42

Afspraak: Meierij 1, 9050 Ledeberg

Dinsdag 19 juli Durmakker – Belzele C3-52-33 (meetnet algemene plantensoorten 2022)

Afspraak: 19u Durmakker t.h.v. nr 39 (Renewi), 9940 Evergem

Dinsdag 26 juli Omgeving Domein Vyncke-Bovijn – Mariakerke D3-12-13

Afspraak: 19u Parking voor school De Wijze Eik, Eeklostraat 121, 9030 Mariakerke

Donderdag 4 augustus Bottelare centrum (zwart hok) D3-43-31

Afspraak: 19u Parking Sint-Annakerk, Lindestraat, 9820 Bottelare

Donderdag 18 augustus Omgeving Houtstraat – Destelbergen D3-14-31

Afspraak: 19u Alfons Braeckmanlaan t.h.v. nr. 430 (Brouwerij Haeseveld), 9040 Sint-Amandsberg

Plantenwerkgroep Zuid-West-Brabant

Excursiekalender 2022

Voor info over afspraakuur en afspraakplaats: gelieve Chris of Louis te contacteren aub. • decaluwe.chris4@gmail.com - 02/361.60.54 • louis.bert@telenet.be - 02/356.60.61

Meebrengen: notaboekje, schrijfgerief en loepje (vergroting 10x).

Zaterdag 2 april Grand Bois Commun, Ittre

Afspraak: 13u45 P. Carpool Rattenput en 14u R. du Rouge Bouton 164 - Ittre

Zaterdag 9 april Bois d'Harpe (samen met NWB)

Afspraak: 9u00 P. Carpool Essenbeek (9.30u Rue du Gendarme/Ravel - Nijvel)

Maandag 18 april Valle Molenbeek – Sint-Pieters-Leeuw

Afspraak: 14u00 Kerk Oudenaken - Baasbergstraat 72 - St-Pieters-Leeuw

Zondag 24 april Kluts - Alseberg

Afspraak: 9u00 Sanatoriumstraat 165 (P. Opvangcentrum) - Alseberg

Zaterdag 30 april Baasberg – Sint-Pietersleeuw

Afspraak: 14u00 Baasberg Brabantsebaan/Hazeveld - St-Pieters-Leeuw

Zondag 8 mei Eikenheide - Alseberg

Afspraak: 9u00 P. De Meent - Alseberg

Zaterdag 14 mei Groeve Rodenem - Halle

Afspraak: 14u00 Rodenemplein – Halle

Zaterdag 21 mei Bizonweide – Hallerbos

Afspraak: 9u00 P. Hogebermweg - Halle

Zaterdag 04 juni Weikes

Afspraak: 9u00 Kesterbeekbos/Kroondal – Dworp

Vrijdag 10 juni Duling - Dworp

Afspraak: 18u30 Infobord Duling – Dworp

Vrijdag 17 juni Ter Pede – Itterbeek

Afspraak: 18u30 Roomstraat 182 - Itterbeek

Zaterdag 25 juni Volsembroek – Sint-Pieters-Leeuw

Afspraak: 9u00 Hoogstraat (naast huisnr. 35 inrijden - St-Pieters-Leeuw)

Zondag 3 juli Palokenbroek - Breedhout

Afspraak: 9u00 Smisstraat/Bruegellaan - Breedhout

Zondag 10 juli Heikruis - Pepingen

Afspraak: 9u00 P. De Gooikenaar - Halle (en 9.15u P. Ter Rijst Pepingen)

Zaterdag 16 juli Slagvijver - Lennik

Afspraak: 9u00 G. Van der Steenstraat/Slagvijverstraat - Lennik

Zaterdag 23 juli Kesterheide

Afspraak: 09u00 P. de Gooikenaar - Halle (en 9.15u Kesterheide)

Zondag 31 juli Kerkhof Eizeringen

Afspraak: 9u00 P. De Gooikenaar - Halle (en 9.15u Fr. Baetensstraat 46 - Lennik)

Zondag 7 augustus Baasberg – Sint-Pieters-Leeuw

Afspraak: 9u00u Hoogstraat/Hemelrijkstraat - St-Pieters-Leeuw

Zaterdag 20 augustus Thaborberg – Dilbeek

Afspraak: 9u00 Kattebroekstraat/Thaborstraat - Dilbeek

Zaterdag 03 september Wolfspuiten -Dilbeek

Afspraak: 14u00 Parking Westrand - Kamerijklaan 46 - Dilbeek

Plantenwerkgroep Holsbeek

[Http://plantenwerkgroep.blogspot.com](http://plantenwerkgroep.blogspot.com) **Meer info:** Dirk.Hennebel1@telenet.be, 0476/542895

Donderdag 7 april Reservaat bos. Ingang Tornooistraat Holsbeek

Donderdag 21 april Walenbos <https://goo.gl/maps/i6qMfD8HMbGckDjW9>

Donderdag 5 mei Reservaat – begrazingsblok

Donderdag 26 mei Werchter – schrale graslanden

Donderdag-9 juni Molenbeekvallei Herent - graslanden

Donderdag 23 juni Tremelo- Duits viltkruid

Donderdag 30 juni Reservaat hooiland of nog in te vullen locatie

- een dag in weekend eind augustus daguitstap Grensmaas

Donderdag 1 september Beninksberg- bos en graslanden

Donderdag 15 september Silsombos – graslanden

Plantenwerkgroep De Slobkousjes – Noord-Limburg

<https://www.natuurpunt.be/afdelingen/plantenwerkgroep-de-slobkousjes-noord-limburg>

Elke woensdagavond om 18 u 30

jankarelleroy@outlook.com

Best voor vertrek de laatste aankondiging in het slobkousnieuws raadplegen voor eventuele wijzigingen!!!

Woensdag 13 april Vloeiweide Lozerheide

Afspraak: 18u30 Parking Fabriekstraat Lozen

Gids: Guido Theunis

Woensdag 20 april Siberië

Afspraak: 18u30 Middendijk Ruitersbaan Peer

Gids: Nicole Rinkes

Woensdag 27 april Wetering Bergeyksendijk Neerpelt

Afspraak: 18u30 Parking De Wulp

Gids: Ghis Palmans

Woensdag 4 mei 't Hasseltbroek

Afspraak: 18u30 Parking aan brug Abeek, Grootbroekstraat Molenbeersel. Gids: Luc Berger

Woensdag 11 mei Patersgronden

Afspraak: 18u30 De Kluis

Gids: Luc Berger

Woensdag 18 mei Thier de Lanaye orchideeën Afspraak: 18u30 Parking fort Eben-Emael	Gids: Isabelle Carette
Woensdag 25 mei Hoksent Afspraak: 18u30 Hoksentstraat 33, Eksel	Gids: Nicole Rinkes
Woensdag 1 juni De Plateaux Afspraak: 18u30 Werkschuur de Plateaux	Gids: Ward Walraven
Woensdag 8 juni De Ortolaan Afspraak: 18u30 Parking Molhem Peer	Gids: Pat Schuurmans
Woensdag 15 juni Bermen Peer	Gids: Ine Reynders
Woensdag 22 juni Scheps Afspraak: 18u30 Parking Halflochtijk	Gids: Manu Vermeulen
Woensdag 29 juni Witteberg Achel Afspraak: 18u30 Parking Chiro Achel, Wittenberg 33	Gids: Guido Theunis
Woensdag 6 juli Pijnven Afspraak: 18u30 Parking Pijnven, Kiefhoekstraat	Gids: Guido Theunis
Woensdag 13 juli Terril Waterschei Afspraak: 18u30 Parking Thor Park	Gids: Luc Berger
Woensdag 20 juli De Brand, Hechtel Afspraak: 18u30 Parking in den Brand Hechtel	Gids: Ine Reynders
Woensdag 27 juli De Kempen Afspraak: 18u30 Kempenstraat/Broekstraat Lozen	Gids: Annemie Nouters
Woensdag 3 augustus Bongerspoelke Afspraak: 18u30 Parking Coenjaerts buitenheide 4 Achel	Gids: Luc Berger
Woensdag 10 augustus Hompensche molen Afspraak: 18u30 Molendijk 6 Stevensweert	Gids: Dick Groenendijk
Woensdag 17 augustus Kattenbosserheide Lommel Afspraak: 18u30 Parking Kattenbos	Gids: Jan Leroy
Woensdag 24 augustus Kanaal N71 spoorwegbrug en centrum Neerpelt Afspraak: 18u30 Jachtweg Hayenhoek aan 't kanaal.	Gids: Peter D'Joos

Haspengouwse plantenwerkgroep

<https://www.natuurpunt.be/afdelingen/haspengouwse-plantenwerkgroep>

Deelname is gratis. Iedereen met interesse in planten is welkom. Inventarisaties duren ca. 3 uur. Voor eventuele vragen kan u terecht op HPW@live.be of bij Bieke (0486/766010). Als u ons uw mailadres bezorgt, krijgt u de verslagen en houden we u op de hoogte van onze activiteiten.

Zaterdag 16 april Betserbroek, Grazen e6-23-11

Afspraak: 14u00 Broekstraat kruising Donkstraat, Grazen, Geetbets

Zaterdag 23 april Vechmaal, Heers

Afspraak: 14u00 Vechmaallaan kruising Henisdael, Vechmaal, Heers

Zaterdag 28 mei Aronsthoek e6-13-21

Afspraak: 14u00 Bio bij Bernd. Leeuwbeekstraat 16x, Geetbets.

Zaterdag 4 juni Nieuwenhoven e6-24-24

Afspraak: 14u00 Parking Nieuwenhoven, Hasseltsesteenweg z/n, Sint-Truiden

Zaterdag 18 juni Gasterbos D6-54-14

Afspraak: 14u00 Stevoortweg kruising Populierestraat, Herk-de-stad

Zaterdag 25 juni Herderen e7-33-33

Afspraak: 14u00 Tongersesteenweg 145, Herdere, Riemst

Zaterdag 9 juli Rummen e6-13-42

Afspraak: 14u00 Parking sporthal de Warande Ketelstraat 54, Rummen

Zaterdag 16 juli Hondsveld (grens Velm /Zoutleeuw/ Landen) e6-43-13

Afspraak: 14u00 Davidstr kruising Hondsveld en Attenhovenstr, Zoutleeuw

Zaterdag 30 juli Kerniel e6-37-41

Afspraak: 14u00 14u Rullecovenstraat kruising Bellingstraat, Kerniel, Borgloon

Zaterdag 6 augustus Molsterbeek d6-53-43

Afspraak: 14u00 Ecotuin, Veeshop, Leeuwbeekstraat 47, Geetbets

Zaterdag 10 september Wijer e6-15-11

Afspraak: 14u00 Oppenstraat, kruising Jannestraat, Wijer

Plantenwerkgroep Genk

<https://www.facebook.com/pwgenk/>

<https://www.natuurpunt.be/afdelingen/plantenwerkgroep-genk>

Zondag 20 maart Mossen Dorpsbenden, Diepenbeek D6-58-43

Afspraak: 9u30 Parking Visvijver De Pomperik

Zondag 3 april Voorjaarsplanten bij Hoeselt E7-21-34

Afspraak: 9u30 Hooilingenstraat 90, Hoeselt

Zondag 24 april Voorjaarsflora bij Bilzen E7-12-43

Afspraak: 9u30 Kruising Asdreef en Bloemendaalstraat; Bilzen

Zondag 1 mei Diepenbeek Rooierheide D6-58-14

Afspraak: 9u30 Parking Patersplein, Diepenbeek

Zondag 15 mei Zinkflora bij Elen D7-15-24

Afspraak: 9u30 Kruising Stationsstraat en Burgemeester Henrylaan, Dilsen-Stokkem

Zaterdag 29 mei Graslandflora Nietelbroeken E6-17-42

Afspraak: 9u30 Kruising Tichelrijstraat en Netelbroekstraat, Diepenbeek

Zaterdag 12 juni Zoektocht Maanvaren As D7-32-24

Afspraak: 9u30 Einde Ambachtslaan, As

Zaterdag 26 juni Recente Maasduinen oever Maas, Stokkem D7-26-41

Afspraak: 9u30 Parking beneden aan de dijk (binnendijks) op de overgang van de straten genaamd Boyen en Boyerweg

Zondag 10 juli Rand Terril Waterschei D7-32-22

Afspraak: 9u30 Kruising Klaverbergstraat en Heiderveldstraat, As

Zondag 28 augustus Ven en Heideflora De Maten D7-41-33

Afspraak: 9u30 Kruising Volmolen en De Schom, Genk

Zondag 11 september Stads- en Bosflora Genk D7-41-42

Afspraak: 9u30 Parking Kerkhof Genk Centrum tegenover Hoogstraat 117, 3600 Genk

Zondag 25 september Hasseltweg West D6-48-41

Afspraak: 9u30 Kruispunt Kuurstraat en Broederstraat, Genk

Zondag 9 september Bergbeemdstraat en omgeving D7-31-44

Afspraak: 9u30 Parkeerplaats aan de overzijde van Vennestraat 32, 3600 Genk (kleine parking tegenover de Lukoil Express)

Zondag 23 september Gelieren-Hoogzij West D7-42-21

Afspraak: 9u30 Kruispunt Lapzeistraat en Neerzijstraat, Genk

Natuurpunt Hasselt-Zonhoven – Sap-clubje (Samen Amusant op Pad)

Verslag excursie 28 april 2021 – Op bezoek in een oud Engels park in Herkenrode

Het had wat van de sfeer van “het verbodene” daar aan dat hekje van Herkenrode. De bittere bijmaak van een virus is dat het vrijheid ineens als een wat wrange verboden vrucht doet smaken waarvan, als je dan toch een stukje ervan proeft en je dat toch lekker vindt, je weet dat je later zal ervaren dat het toch niet die volle zoete vrucht was zoals je die eens wel at.

Daar op de parking van Herkenrode, waar we met 10 bevoorrechte sappers verzamelden, wilden we blij zijn, waren we best wel wat ontroerd maar dachten we ook aan de verleden zomeravonden en aan jullie, alle andere sappers, die er misschien ook wel heel graag bij waren geweest om deze avond te proeven.

Mystieke tuin

Laat ik dus een verhaaltje vertellen over de mystieke tuin van Herkenrode zoals die zich voor ons ontplooidde. De parking omrand met meidoornhagen zorgde voor het perfecte stilleven dat zin deed krijgen in wat komen zou. Eenstijlige meidoorn zagen we door onze loep, want 1 stamper was zichtbaar. De meidoorn is net als de Sleedoorn lid van de rozenfamilie en vraagt niet veel van een bodem. Eens was ze massaal aanwezig in de omgeving als uitgelezen struik om weides mee af te zomen (vlechtheggen) en er zo voor te zorgen dat het vee niet kon ontsnappen. De ideale nestplaats voor tal van vogels ook, weg van predatiegevaar en waardplant voor tal van insecten en vlinders.

En dan...als het meest perfecte maagdelijk witte bloemetje, zo weggelopen van een devotieprentje, stond daar de Knolsteenbreek te blinken onder onze voeten! Toch wel hét plantje dat het vaakst op onze wensenlijst van een SAP-bezoek stond geschreven, stond hier gewoon op de parking, de toon was gezet, de weg werd getoond naar het witte gebouw daar voor ons. Het klooster van Herkenrode, de oude cisterciënzersabdij aan de Demeroever.



Knolsteenbreek: foto Mirella Vanoppen

Voltooid in classistische stijl in 1768 met aansluitend op haar terras achteraan een landschapspark van wel 10 ha naar de stijl van de beroemde Engelse landschapsarchitect Capability Brown.



Klooster van Herkenrode: Foto Mirella Vanoppen

Het weggetje naar de tuin was mooi afgeboord met paarse Brunel ("bijenkorfje" in de volksmond) en Akkervergeet -me -nietjes.

Verboden plek in Herkenrode

We zeiden het al, het had wat van "het verbodene" daar aan dat hekje dat het grasland sloot. Verboden, want het genieten van deze eens zo rijke tuin met zijn buxushagen en waterpartijen (gevoed via een geul gegraven vanaf de Demer), zijn vista dat zich als een ganzenvoet ontvouwde vanaf de ramen van dat klooster, was slechts het voorrecht van de abdis en enkele hogere religieuzen. De werkzusters, die mochten hier niet komen.

Een goede "gids" (ja we blijven in de religieuze sfeer) heb je als hij je helemaal kan onderdompelen in de verleden sfeer van een plek, als hij "de weg" tot een uitdaging maakt en dus gingen we niet door het poortje, nee hoor, Eddy had een laddertje mee om over het hekken een stukje mee naar die hemel te klimmen (hmm... wat was dat over boetedoening?). Aan mezelf (met hoogtevrees) werd net op tijd absolutie geschonken toen we ontdekten dat de boswachter het slot dan toch geopend had en dat laddertje helemaal niet gehoeven had.

Het mooiste voorbeeld van een vochtig grasland lag voor ons vol Pinksterbloemen, Grote vossenstaart (trucje : trek aan de aar, laat die los, dan is het vos, niet timotee), Scherpe boterbloem en massa's Knolsteenbreek. Deze laatste is een indicator van bloemrijk Glanshavergrasland. Het heeft graag een licht vochtige standplaats en groeit veelal op wat zwaardere gronden maar ook op andere bodems gedijt het wel. Het doet het goed in beekdallen en is erg gevoelig voor bemesting. De bloemkelk houdt de kroonblaadjes dicht bijeen zodat ze een buisje vormen waarin de nectar goed beschermd is tegen regen. We zagen Gewone veldbies met het blote oog herkenbaar aan het witte pluizige blaadje en in een gazon (grasland) een goed teken van verschraling. Bij Gewone veldbies is het helmknopje groter dan de helmdraad (is dat gelijk, dan heb je Veelbloemige veldbies). Wat is een helmknop en een helmdraad? Dat zijn de 2 delen van de meeldraad (de draad met het knopje bovenaan).

Zeug met biggetjes

Het teken dat de lente het nu overneemt van winter: het loof van massa's Sneeuwkllokjes (aangeplant en verwilderd?), het Speenkruid, de net uitgebloeiende Vingerhelmbloem of Voorjaarshelmbloem. Aan die helmbloem zitten aanhangsels met zaden, de mierenbroodjes. De mieren komen deze halen en zorgen zo voor de verdere verspreiding van de plant. Onder de majestueuze bomen in het park van Herkenrode zijn er veel beuken net in blad met die frêle rode blaadjes die een warme gevlekte schaduw wierpen over de opkomende Salomonszegels. Jacques liet ons voelen aan de structuur die deed denken aan een zegelring.

De salomonszegel verspreidt zich via een wortelstok verder in de omgeving en het is telkens wat van een wonder om het plantje zich te zien ontkrullen naar de "zeug met biggetjes", zo in de volksmond geheten omdat de witte bengelende bloemetjes doen denken aan de biggetjes die onder mama's buik hangen. Het is een plant van wat vochtiger standplaatsen met een goede humuslaag en een indicator voor gezonde veldbies- beukenbossen. Een beuk wordt niet zo oud als een eik maar kathedralen zijn het wel. Wat mooier als verlengstuk van die gewelfde plafonds van de abdijkerk kon een abdis zich wensen.

De Zwarte zegge

Langsheen de "wissel" (welk dier zou hier 's nachts deze weg vervolgen?) in het natte gras zagen we het eerste voorzichtige blad van de Dagkoekoeksbloem, Waterzuring en Moerasspirea maar dan, ontdekte Katrien een godsgeschenkje (Rode lijst) langs de oude watergeul :Zwarte zegge!

Hier perfect in zijn biotoop (verlande sloten, natte weides,...)

Kenmerken van Zwarte zegge:

- Bloeiwijze met 2-5 afwijkende mannelijke toparen; urntjes afgeplat, alle schutbladeren zijn kleiner dan de bloeiwijze/stengel scherp driekantig;
- urntjes bruin tot zwart gevlekt (nu nog niet goed te zien), bloeistengel zonder stijve bladeren (dan is het waarschijnlijk stijve zegge),
- op zure natte standplaatsen, bladeren van niet bloeiende stengels rijken niet tot aan de top.

Het is duidelijk dat tijd hier stil bleef staan, natuurpracht bewaard door weg te blijven van mensenhanden.

We vervolgden onze weg naar een donkerder wat ruiger stukje met Witte dovennetel, Bosanemoon, Meiklokjes die zich nu bijna tonen aan de nakende Mariamaand en het beginnende blad van Look-zonder-look, de kruisbloemige (*Hmm... was het thema hier religie?*) die weldra de Pinksterbloemen zal helpen als waardplant van het zo mooie Oranjetipje.



Zwarte zegge: Foto Mirella Vanoppen

Majestueuze bomen

De oude taxus- en hulstbomen (die laatste geschat: 200 jaar!), de gigantische Amerikaanse krentenboom (ooit wellicht aangeplant voor zijn mooie bloesem en magnifieke herfstkleur), een dansende beuk,... ze beschermden stapeltjes hout van verleden bomen, de schimmels van hun wortels met de schimmels van rottend hout vol kevers en andere geleedpotigen. De ideale schuilplaats zo blijkt voor een familie muisjes (Welke? Ze waren ons te snel af) en de Alpenwatersalamander.

Als wou de zon even zeggen dat we ons reppen moesten voor haar glansvertoning, bood het stukje donker "bos" plots weg voor een groene heuvel? Een heidense tumulus hier? Nee hoor, gniffelden Eddy en Jacques, ook nonnetjes wilden wel eens spelen weg van het "alziend oog". Wanneer we goed keken, (als we niet al te zeer bezig waren met het vermijden van bramen en het ons vasthouden aan jonge berkjes tijdens de klim), zagen we nog net de vage spiraalvormige contouren in het gras van wat eens een doolhof was. (Hmm... wie zou wie daar zijn gaan zoeken...) Een sluwe Vos maakte evenzeer van de nood een deugd want maakte hier zijn hol.

De Zanglijster riep, met korte kreetjes deed hij ons onze hoofden oprichten om te kijken naar.. de zon.. wauw!! .. die zon boven deze verborgen Demeroevers... En dan...? was het stil... avonden als deze tonen nog het best de betekenis van het woord "mystiek". Mystiek: het trachten herenigen van de ziel met God (en is God niet overal, dus natuur?)

We verpoosden even in de oude kapel over het bruggetje, snoven de citrusgeur op van de Douglasspar, vergaapten ons aan de hoge Moerrascipres die met zijn kniewortels weleens graag boven het water uitademt aan de Mississippi rivier maar het hier aan de Demer ook zeer naar de zin heeft. We moesten toegeven dat zo'n alleenstaande Weymoethden (naalden per trosjes van 5 ingeplant, houdt wel van een nattere bodem, ooit massaal geplant wegens de hoge sierwaarde in tuinen) toch wel "wat heeft". Evenzo die *Thuja plicata* ("Reuzenlevensboom") al was het maar dat vogels er een fijne nestplaats in plachten te vinden wegens de dichte groei.



Weymoethden: Foto Mirella Vanoppen

Leven is er hier, ja en dood... (Fijnspar- letterzetter), de Bever knaagt zich een weg en herlegt wegen, cirkels worden rond gemaakt, Gods wegen lijken eindeloos op wandel in deze tuin van Eden. Magische plek, zo eentje die kan tippen aan sprookjesland op warme lente avonden als deze er 1 was waarop er even alleen nog stilte was en contemplatie, weg zijn uit de gekte van een virus dat viraal ging... Alleen maar de schittering van Demerwater in de ondergaande zon, vogelgekwinkelaar, de geur van reukgras en gelijkgestemden om samen mee door bramen te kruipen en "ooh" en "aah" mee te roepen... Een mens zou van minder gelovig worden...

Met dank aan gidsen Eddy Pagnaer en Jacques Cochez!

Tekst en foto's: Mirella Vanoppen

Plantenwerkgroep Zuid-West-Vlaanderen

<https://www.natuurpunt.be/afdelingen/plantenwerkgroep-zuid-west-vlaanderen>

Excursiekalender 2022

Zondag 24 april Planteninventarisatie van het Koekske, Bavikhove

We noteren alle planten aan de hand van een streeplijst, van de banaalste tot de zeldzaamste. Een vergrootglas en een flora zijn goed bruikbaar. Laarzen zijn aangewezen in dit vochtige gebied. Voorkennis is aangewezen.

Afspraak: 14u30 ingang Koekske, einde Oudstrijderslaan, 8531 Bavikhove.

Gids: Piet Missiaen

Zondag 1 mei Kruiden en hun geneeskracht in de Gavers i.s.m. Natuurpunt Gaverstreke

Hoe kunnen we wilde planten gebruiken in ons dagelijkse leven? We leren ze kennen in al hun facetten: geneeskracht, in lichaamsverzorging, als voedsel... Op de boeiende wandeling horen we de verhalen van twee herboristen. Gidsen: Els en Veerle Pouseele Deleplanque

Afspraak: 9u00 Parking Zuid, Eikenstraat 131, 8530 Harelbeke

Zaterdag 21 mei Op zoek naar berrimplanten in het land van de Stevenisten

In het noorden van onze regio bevindt zich de kam tussen Leie- en Mandelvallei. Hier ligt ook de Stevenistenhoek. Stevenisten waren volgelingen van priester Cornelis Stevens. die zich verzetten tegen het concordaat tussen Napoleon Bonaparte en paus Pius VII van 1801 en wilden terugkeren naar de sterke positie van de katholieke kerk van voor de Franse revolutie. In het begin van de 19^{de} eeuw woonden er in Lendeledede. In West-Vlaanderen zijn er

vandaag nog steeds in Gits. In dit heuvelachtige landschap op de grens tussen Heule en Lendeledede wandelen we tussen weilanden en akkers, waarbij aandacht geschonken wordt aan de wilde planten in de berm.

Afspraak: 14u30 Hoek Mellestraat – Wouter Schoutstraat, 8401 Heule

Voorkennis is aangewezen

Gids: Willy Herreman

Zondag 12 juni - Daguitstap naar het Parc régional Scarpe-Escaut (Noord-Frankrijk)

Dit jaar trekken we voor onze dagtrip naar het oudste van de 48 Franse regionale natuurparken. Het werd opgericht in 1968 en ligt aan de Frans-Belgische grens. We rijden richting Condé-sur-l'Escaut en Saint-Amands-les-Eaux aan de Skarpe. Noordwaarts mondt deze rivier, die een Oudnederlandse oorsprong heeft en "de Scherpe" betekent vanwege de vele bochten, uit in de Schelde; zuidwaarts ligt het bos van Wallers, bij wielierliefhebbers bekend van de klassieker Parijs-Roubaix. In het natuurpark gaan we diverse biotopen bezoeken zoals oude bossen, verlaten mijnterrils, waterplassen en gras-landen. Dus zeker een aanrader om nieuwe planten te ontdekken. Breng picknick en drank mee.

Afspraak: 8u parking Rietput, Bissegem. Kostendelend vervoer vanaf daar.

Gids: Stefaan Verreu

Zaterdag 25 juni Planteninventarisatie van Brun Cornet Rekkem

We noteren alle planten aan de hand van een streeplijst, van de banaalste tot de zeldzaamste. Een vergrootglas en een flora zijn goed bruikbaar. Voor deelnemers met enige voorkennis.

Afspraak: 14u30 Brun Cornet 31, Menen.

Gids: Piet Missiaen, 056 20 51 77, Piet.missiaen@pandora.be

Vrijdag 8 juli Planteninventarisatie van Heulebeek Warande Heule

We noteren alle planten aan de hand van een streeplijst, van de banaalste tot de zeldzaamste. Een vergrootglas en een flora zijn goed bruikbaar. Voor deelnemers met enige voorkennis.

Afspraak: 18u30 parking Deltagroep Warande 9, Heule

Gids: Piet Missiaen

Zaterdag 23 juli Fietstocht langs het Guldensporenpad

We verkennen het fietspad op de oude spoorweg richting Zwevegem (Guldensporenpad) en kijken wat de berm en de aanpalende gebiedjes zoals Tuin Desloovere en Lettenhofpark ons te bieden hebben. Onderweg houden we ook even halt aan de diverse waterpartijen.

Op dit vlakke parcours verwachten we jou met een goed onderhouden fiets.

Afspraak: 14u00 jeugdherberg Passionistenlaan 1, 8500 Kortrijk

Begeleider: Stefaan Verreu

Zondag 18 september Op zoek naar planten in het centrum van Kortrijk

De verstedelijkte omgeving van de Broeltorens lijkt plantonvriendelijk. De wilde planten die daar spontaan groeien laten er zich echter niet temmen. Met de Leie als leidraad ontdekken we planten die we nergens anders vinden.

Voor deelnemers met enige voorkennis.

Afspraak: 14u30 Broeltorens, Broelkaai, Kortrijk

Begeleider: Willy Herreman

Plantenwerkgroep Duinviooltje

Plantenstreeptochten 2022

Meebrengen: laarzen, loupe en flora. Gids: Johan Devos (0499/733131)

Woensdag 20 april Nieuwmunster b1-57-42

Afspraak: 18u30 Kruispunt Brugsesteenweg/Bommelstraat

Woensdag 4 mei Beauvoorde D0-27-41

Afspraak: 13u30 Zwaantje, Kruispunt Ketseweg/Kwadestraat

Woensdag 11 mei Bredene c1-15-23

Afspraak: 18u30 Kapelstraat, Parking Staf Versluys 2

Donderdag 19 mei Nieuwpoort c1-41-11

Afspraak: 18u30 Paul Orbanpromenade, Parking Zeedijk Nieuwpoort-Bad

Zaterdag 28 mei De Panne c0-57-31

Afspraak: 9u15 Olmendreef 2, Provinciaal bezoekerscentrum Duinpanne

Zaterdag 4 juni Wenduine b1-57-14 i.s.m. FON

Afspraak: 9u15 Nieuwe Rijksweg thv Tramhalte Konijnenpad

Woensdag 8 juni Jabbeke c1-38-13

Afspraak: 18u30 Vlamingveld 2, Carpool Parking Jabbeke-Oost

Zaterdag 18 juni Nieuwpoort c1-41-42 i.s.m. FON

Afspraak: 9u15 Brugse Steenweg, Begraafplaats Nieuwpoort

Woensdag 22 juni De Panne c0-57-32

Afspraak: 18u30 Sportlaan 10 thv 15de FOS seascouts 'Tkraaienest

Donderdag 14 juli Lombardsijde c1-41-21

Afspraak: 18u30 Parking einde Halvemaanstraat, Nieuwpoort

Donderdag 21 juli Oostduinkerke c0-48-41

Afspraak: 9u15 Kruispunt Loze Vissertjespad/Nieuwe Ydelaan

Woensdag 27 juli Adinkerke d0-16-14

Afspraak: 18u30 Kruispunt Maerestraat/Veldstraat t. h. v. Café "Au retour de la chasse"

Dinsdag 9 augustus Bulskamp d0-27-21

Afspraak: 18u30 Bulskampstraat, Sint-Bertinuskerk Bulskamp

Zaterdag 13 augustus Mariakerke c1-23-24

Afspraak: 9u15 Dorpsstraat, thv Ensorkerk (Onze-Lieve- Vrouw ter Duinenkerk)

Zaterdag 1 oktober Assebroek c2-32-12 i. s. m. FON

Afspraak: 9u15 Dries 2, Parking Stadhuis Assebroek, Daverlopark

Plantenwerkgroep Ogentroost

<https://www.natuurpunt.be/afdelingen/plantenwerkgroep-ogentroost>

Alle info: Jan Cortens; 0491 59 44 03 of jan.cortens@pandora.be

Programma plantenwerkgroep Ogentroost 2022

Maandag 7 maart Flora Vennengebied: lezing Gilbert Loos

Afspraak: 19u30 Boshuis Ravels

Zaterdag 23 april Vloeiweiden Lommel

Afspraak: 13u00 ter plaatse

12u15 Boshuis Ravels

12u30 Sporthal Turnhout

Zaterdag 7 mei Planteninventarisatie Overbroek Poppel

Afspraak: 9u00 ter plaatse 8u45 oud-gemeentehuis Poppel

Zondag 12 juni Flora van het Vennengebied (excursie)

Afspraak: 13u30 Klein Engelandhoeve Gids: Mark Smets

Zondag 10 juli Bomen herkennen – Turnhouts vennengebied

Afspraak: 13u30 Klein Engelandhoeve Gids: Jan Cortens

Zaterdag 20 augustus Planteninventarisatie Overbroek Poppel

Afspraak: 9u00 ter plaatse, 8u45 oud- gemeentehuis Poppel.

Zondag 25 september Planten en paddenstoelen Gewestbossen Ravels

Afspraak: 13u00 Boshuis Ravels

November-December Lezing over planten
Boshuis Ravels (onderwerp nog te bepalen)

Ecologische werkgroep Meanderland

<https://www.natuurpunt.be/afdelingen/ecologische-werkgroep-meanderland>

Kalender Ecologische Werkgroep Meanderland 2022

Alle wandelingen gaan door op een zaterdag van 9u tot ongeveer 12u. Algemene info en inschrijven bij Hilde Viane (hildeviane@gmail.com, gsm: 0472/71 99 00 of 0489/60 73 59)
Wil je meer details over het te inventariseren gebied: info via mail naar begeleider.

Zaterdag 30 april Molve Nete, Mol Wezel

Inventarisatie van enkele weilanden in Mol Wezel waar we het toekomstig beheer opnieuw willen bekijken (maaien, begrazen,...). Vanaf de parking is het een 100tal m te voet tot de percelen.

Begeleiding: Guy Hannes, guy.hannes@skynet.be

Vertrekplaats: Schaapsbeemdenweg inrijden tot tegen de Molve Nete. Dan rechtsaf een 100 tal meter langs de Nete rijden en daar parkeren.

Zaterdag 14 mei De Rammelaars, Balen

Inventarisatie van een van de meest noordelijke percelen in Balen 3, afdeling Olmen, D4-37. Het bestaat voor 3/4 uit grasland dat 2x per jaar wordt gemaaid. Er wordt hier gestreefd naar soortenrijk grasland. Het zuidelijke kwart is een elzenhakbosje met zeggevegetatie eronder (en helaas toch ook opdringende verbraming) waar de voorbije 3 jaar gefaseerd elzen zijn gekapt.

Begeleiding: Veerle Van den Eynden, veerlevandenedeynden@hotmail.com

Vertrekplaats: Natuurhuis De Rammelaars, Ham

Zaterdag 28 mei De Maat, Mol Inventarisatie van watering 1

Begeleiding: Jef Sas, jefsas@skynet.be

Vertrekplaats: Parking Het Jagershof, Mol Rauw

Zaterdag 11 juni Hezemeer, Geel Winkelomheide

Inventarisatie van enkele hooilanden vooral in het hoger gelegen noordelijk gedeelte van het gebied, voor bijsturen van beheer. Vanaf de parking stappen we een paar 100m tot aan de percelen.

Begeleiding: Marc Verachtert, marc.verachtert@skynet.be

Vertrekplaats: Hezemeerdijk thv nr 18, Geel-Winkelomheide. De straat waarlangs je de Hezemeerdijk inrijdt heet "Winkelomheide".

Zaterdag 25 juni Mol/Geel Selguis:

Op enkele percelen zal de pioniersvegetatie in kaart gebracht te worden na grote inrichtingswerken. Begeleiding: Guy Hannes, guy.hannes@skynet.be of Martin Geboers, martin.geboers@skynet.be

Vertrekplaats: hoek van de Eksterstraat en Geelse baan, ter hoogte van Geelse baan 45, te Mol

Zaterdag 13 augustus De Vennen, Balen:

Inventarisatie van 2 hooilandpercelen langs de Nieuwendijk in Balen in de buurt van tuinaanlegger Willy Mol. Op deze percelen komt grote bevernel voor. Ze hebben de volgende nummers: B1466_00 en B1469_00. De aanwezigheid van insectenspecialisten wordt die dag zeer op prijs gesteld.

Begeleiding: Michel Van Buggenhout

Vertrekplaats: Wegbeschrijving parking voor 3-4 wagens: Vanaf Ongelberg of De Keiheuvel de weg Nieuwendijk volgen; 400 meter voorbij de plantenkwekerij Willy Mol aan de rechterkant is er een 90° bocht naar links. Net aan de bocht een zandpadje rechtdoor volgen. Na 60 meter is er parking voor maximum 4 auto's. Wijze raad: zoveel mogelijk met de FIETS komen!

Plantenwerkgroep Allium Denderstreek

Afspraakplaats ter plekke via e-mail en graag bevestiging van deelname Allium@belgacom.net
Gidsen: Paul Van den Bremt, Laurent Annaert, Walter Tolleneer, Gilbert Tolleneer, Peter Tolleneer 0498 / 40 83 28

Vertrek zondag 8u30, woensdag 18u30
Parking Stedelijk Kerkhof Leo De Bethunelaan Aalst.

Zondag 10 april Aalst-Erembodegem / Kavee E3-18-24

Zaterdag 23 april Welle-Denderleeuw / Wellemeersen E3 18 23
Dagtocht met Nationale Werkgroep Botanie
Afspraak 9:30u einde Zavelputstraat Denderleeuw Gids: Paul Van den Bremt

Zondag 1 mei Aalst-Erembodegem / Gates vijver-Kappelemeersen E3 18 21

Woensdag 11 mei Denderhoutem - Haaltert / Herlinkhove E3 27 23

Woensdag 25 mei Aalst-Erembodegem / Ressebeke E3 18 22

Woensdag 01 juni Denderhoutem - Haaltert / Steenbakkerij E3 27 41

Woensdag 13 juli Aalst-Erembodegem / Kavee E3 18 24

Woensdag 27 juli Welle-Denderleeuw / Wellemeersen E3 18 23

Woensdag 3 augustus Aalst-Erembodegem / Gates vijver-Kappelemeersen E3 18 21

Zondag 21 augustus Denderhoutem - Haaltert / Herlinkhove E3 27 23

Zondag 4 september Aalst-Erembodegem / Ressebeke E3 18 22

Zondag 18 september Denderhoutem - Haaltert / Steenbakkerij E3 27 41

Plantenwerkgroep Meetjesland

<https://www.natuurpunt.be/afdelingen/plantenwerkgroep-meetjesland>

Excursiekalender 2022

We verzamelen om 19u15 op de plaats van afspraak

Dinsdag 12 april Maldegem (Donk) C2.24.23

Inventarisatie en monitoring groeiplaatsen van Stengelloze sleutelbloem.

Afspraak: Kerk van Donk

Dinsdag 26 april C2.25.41 Maldegem

Reesinghe-bos en omgeving (woonuitbreidingsgebied nabij gemeentecentrum

Afspraak: Brugse Steenweg (N9d), parkeergelegenheid langs de baan ter hoogte van Dermatologie Maldegem

Dinsdag 10 mei C2.35.34 Maldegem (Kleit)

Bosjes in de Groot Burkelkalseide ter hoogte van de Vijverbeek (latere voorjaarsflora)

Afspraak: Ter plaatse (weg ca. 1 km volgen, komende van de N44)

Dinsdag 24 mei Watervliet B3.51.14 / B3.51.32

Vrije Dijk (Barbarapolder) - grasland in beheer door Natuurpunt.

Afspraak: kerk van Watervliet.

Dinsdag 31 mei Sint-Jan-in-Eremo C2.17.22 'Langerek' (deel van de Boerenkreek)

Afspraak: Fred's Café (splitsing Vlamingstraat / Langeweg in Sint-Laureins)

Dinsdag 7 juni Evergem (Doornzele) C3.43.31 Natuurbuffergebied

Afspraak: Doornzele: Dries, ter hoogte van de kerk

Dinsdag 14 juni Sint-Joris [Beernem - W.-Vlaanderen] C2.54.12

Schaduwrijke bermen van de Maria-Aaltersteenweg, met bijzondere aandacht voor havikskruiden

Afspraak: Parking van De Vaanders, ter hoogte van de spoorweg

Dinsdag 21 juni Kanaalreservaat, Aalter- Knesselare C2.54.22

Afspraak: Brug over Kanaal Gent - Brugge op de baan van Knesselare naar Maria-Aalter (Knesselaarsestraat).

Dinsdag 5 juli Landsdijk (Hellepolder) – Watervliet C3.11.14

Excursie in kader van Meetnet Algemene Planten Afspraak: Kerk van de Landsdijk

Dinsdag 16 augustus Zuidelijke oever kanaal Gent – Brugge: Lovendegem D2.18.22

Zoektocht naar *Fallopia xconollyana*

Afspraak: Kerk van Lovendegem (parking aan achterkant)

Dinsdag 30 augustus Waaibos (in beheer door Natuurpunt) – Eeklo C2.28.31

Afspraak: Sint-Vincentiusstraatje (zijstraatje Waaistraat).

Verslagen excursies Plantenwerkgroep 2021

William White

In het kader van het 50-jarig bestaan van het provinciaal domein Het Leen staat een nieuwe inventarisatieronde (de derde al) op het programma. De vorige inventaris dateert van 2008-2009 en die kwam 20 jaar na de eerste (1988). Vandaar dat er dit seizoen liefst 3 excursies doorgingen in dit toch wel buitengewone natuurdomein.

Dinsdag 20 april Het Leen: bosje en open terrein (omgeving percelen 22-24, bijgenaamd 'De Zaan') C2.47.24 Zomergem

De laatste decennia werden een aantal geïsoleerde bospercelen in de nabijheid van Het Leen verworven door de Provincie. Daar horen ook wat akkers en weilanden bij die op termijn moeten evolueren naar bos. Een van die bosjes + aanpalend terrein dat met jonge boompjes beplant is werd onderzocht.

Het bosje werd eerder al eens bezocht (18 april 2006). In vergelijking met toen is er qua soorten-samenstelling niet veel veranderd. Het is een erg nat perceel, onderhevig aan flink wat verruiging met brandnetels en bramen. Heel wat bomen zijn omgevallen, die men laat liggen opdat de natuur haar werk kan doen. Ondanks die verruiging vinden we er nog steeds enkele waardevolle plantensoorten waarvan de meest opmerkelijke ongetwijfeld Eenbes is. Een vijftal populaties, bestaande uit gemiddeld een 20-tal exemplaren (wellicht klonen, de soort vermeerderd zich vegetatief d.m.v. een kruipende wortelstok) konden gelokaliseerd worden.

Verder hoeft de aanwezigheid van Slanke sleutelbloem ons zeker niet te verbazen, alsook een uit de kluiten gewassen populatie van ontspruitend Blauw glidkruid. Ook Speenkruid, Drienerfmuur, Look-zonder-look, Pinksterbloem, Wolfspoot, Watermunt, Bosandoorn, Geoord helmkruid, Echte valeriaan, Koninginnenkruid, Kale jonker, Stijve en Oeverzegge, Ruwe smele, Hennegrass en Reuzenzwenkgras (1exemplaar) mochten niet op het appèl ontbreken.



Eenbes

Aan de bosrand ontdekten we een mooie populatie Kraailook en zowaar een paar exemplaren Muizenstaart en in het aanpalende terrein een Pinksterbloem met grotere bloemen en scherpe mosterdsmaak, wellicht behorend tot subsp. *picra*. Omdat we ons strikt beperkten tot de terreinen van het Provinciaal Domein en de akkers en grazige bermen langs het kanaal buiten beschouwing lieten bevat de soortenlijst maar een 80-tal taxa.

Dinsdag 4 mei – Omgeving Lange Moeiakker, terreinen aan RVT Avondzegen C2.37.24 Eeklo

Vrij slecht weer - maartse buien en aprilse grillen in mei - maar toch negen deelnemers die er allemaal behoefte aan hadden om na weken Corona-isolement buiten te zijn.

De wandeling startte aan de achterzijde van het rustoord 'Avondzegen' dat deels verhard is met grasdallen. Wie al een tijdje bezig is met de studie van onze flora weet dat zich tussen die grasdallen vaak bijzondere plantjes weten te vestigen. Dat heeft te maken met de vrij extreme condities die er

kunnen heersen: voedsel- en ruimtegebrek en niet in het minst watergebrek in droge perioden. Het was dus niet lang zoeken naar soorten zoals Kluwen- en Zandhoorn-bloem, Liggende vetmuur, Klein bronkruid, Grote en Kleine klaproos, Zachte ooievaarsbek, leeuwenklauw, Klein vogelpootje, Hazenpootje, Veldereprijs, Duizendblad, Greppelrus, ... Veruit de mooiste vondst was hier Lathyruswikke, meteen de 2e vindplaats in Eeklo op een paar jaar tijd.



Daarna kwamen er een paar graslandjes aan de beurt, doormidden gesneden door een ondiepe sloot waar niet veel over te melden valt (wat lisdodde, Pitrus en Gele lis). In het voorste gedeelte zijn de grasveldjes heel plaatselijk nog vrij schaal, met als uitschieter een schaars begroeid plekje waarop zowaar Veldrus aangetroffen werd - waarschijnlijk een primeur voor Eeklo-centrum. Veldrus is een soort van natte bodems met mineraalarm grondwater. In principe zou die overal kunnen staan in de regio, waar mineraalarm grondwater uit de vele zandrugjes van het Meetjesland kwelt (zoals bijvoorbeeld in het Drongengoed). Helaas zijn de meeste plekken geëutrofiëerd, verhard, gedraineerd, etc.

In een ander stuk hebben zich enkele eertijds uitgezaaide planten gevestigd waaronder Margriet (talrijk en heel waarschijnlijk niet wild), Lupine en een paar exemplaren Bolderik.

De invallende duisternis maakte een einde aan ons speurwerk in een klein bosje waar we nog Hop, Vlier, Wilde kamperfoelie, Knolglanshaver en ontsnapte tuinplanten zoals Mahonie en Taxus vonden.

We wisten dat we hier geen grote vondsten zouden doen maar de oogst van toch meer dan 110 taxa stelde ons meer dan tevreden.

Dinsdag 18 mei Agrarisch landschap (omgeving Gochelaarstraat - Krielweg) C2.18.33 Sint-Laureins

Een wandeling die doorging dicht tegen Bentille, in het typisch agrarisch landschap dat de Zandstreek vandaag de dag kenmerkt (gras, aardappelen en maïs). De grasbermen en sloten zijn hier plaatselijk nog tamelijk breed maar opvallende soorten moet men hier niet verwachten. Hoewel, wat te denken van een soort als Steenanjer, weliswaar 1 enkel exemplaar en nog niet in bloei maar vegetatief toch vrij goed herkenbaar. Dit besloot ons er toe dat er ooit inzaai is geweest. We hadden zo al een vermoeden dat dit het geval was door de vondsten van een eenzame Korenbloem maar ook die van Margriet, Bermooievaarsbek, Groot kaasjeskruid en Knoopkruid leken ons verdacht wegens hun robuuste uiterlijk. Van al die soorten was alleen Bermooievaarsbek in bloei.



Trouwens, in een overigens erg vervuilde gracht groeien reusachtige (wel doorvoede) *Alisma*-populaties waarvan één verdacht veel op Slanke waterweegbree leek. Ook hier lijkt ons de kans op introductie heel groot. Hetzelfde eventjes verder met een populatie Grote waterranonkel, in dezelfde gracht maar voor de rest verdacht afwezig in de door ons uitgekamde omgeving. Wat betreft de overige waterplanten in de sloten domineren vooral Oeverzegge en Grote egelskop.

Toch ook enkele interessante vondsten: Gewone salomonszegel langs een landbouwpad, aan de voet van een paar boompjes of struiken; een relictpopulatie??

Dat de gras- en slootkanten toch nog een beetje potentieel te bieden hebben blijkt uit de aanwezigheid van Reukgras, Knopig helmkruid, Vogelwikke, Penningkruid, Grote kattenstaart, Echte valeriana, Avondkoekoeksbloem en Rode klaver (die laatste twee mogelijk ook ingezaaid).

Dankzij de speurzin van het 9-koppige team konden we toch nog meer dan 130 taxa noteren.

Dinsdag 1 juni Wegbermen en bosje met schrale flora-elementen (omgeving Scheewege - Doornstraat) C2-24-21 Maldegem (Donk)

De wegbermen die we bezochten in Donk waren gekozen op basis van de melding van de aanwezigheid van Hengel. Ook Grote bremraap is hier vorig jaar gevonden door Chris. De berm - in de schaduw van rijen volgroeide zomereik en in mindere mate Amerikaanse eik - hebben ons niet ontgoocheld. Hengel staat er massaal langs de Brezendedreef vanaf de kapel richting Scheewege en ook Grote ratelaar wist zich er te vestigen.

Minder goed is het de grote bremraap vergaan hoewel we moeten nuanceren. Om te beginnen werd de berm waarin brem groeit vorig jaar kort gemaaid. Het was dus wat zoeken om de pas uitlopende struiken terug te vinden, helaas zonder bremraap. Maar niet gepanikeerd want door het koude voorjaar is het uitlopen wat achter t.o.v. voorgaande jaren en kan het goed zijn dat we gewoon 14 dagen te vroeg waren.

Hoewel de wegbermen te lijden hebben onder de intensieve landbouw op de belendende akkers (bemesting + af en toe ook wat spuitschade langs de slootrand) mogen we zeggen dat ze nog steeds heel divers zijn en veel van de schraalteminnende plantensoorten die het Meetjesland rijk is huisvesten. Onder de grassen en cypergrassen zijn dit vooral Vroege haver, Zilverhaver, Fijn schapengras en Pilzegge. Onder de tweezaadlobbigen vielen naast de eerder genoemde soorten vooral Klein vogelpootje, Valse salie, Gewone en Mannetjesereprijs en Schermhavikskruid op. In de berm werden ook een populatie Gewone salomonszegel en Bosanemoon aangetroffen.

Vreemd op het eerste zicht maar Lia wist te vertellen dat de omgeving op de Ferrarisatlas als bos ingekleurd staat. Mooie relictpopulaties dus, zoals we die nog wel meer in de streek aantreffen.

De sloten zijn ook nog tamelijk rijk aan plantensoorten maar worden gedomineerd door soorten als Grote egelskop, Grote lisdodde, Oeverzegge en Moeraszegge, hoewel die laatste geen alledaagse verschijning is in de regio. Het totaalbeeld is er echter een van eutrofiëring, vooral in de Doornstraat. Ongeveer 160 soorten werden opgetekend, inclusief de voorspelbare soorten van akkers en weilanden.



Dinsdag juni Het Leen : Zuidkant (omgeving perceel 18) C2.48.11

Waarschoot

In provinciaal domein 'Het Leen', dat eigenlijk een bosgebied is, werd een vrij recent verworven grasland bezocht. De excursie beperkte zich tot het grasland, dat al grotendeels gemaaid was, behalve aan de randen en de zoom met het bos. Vandaar het eerder beperkt aantal taxa dat genoteerd werd, net geen 90. Bovendien werkten de grote aantallen agressieve muggen en teken ook niet bepaald uitnodigend om het aanpalende bos in de diepte te verkennen. Er werden geen uitzonderlijke vondsten gedaan, op een helmkruid met bleekgele bloemen na en duidelijk gevleugeld



maar dat vrijwel zeker een afwijkend exemplaar van Knopig helmkruid is. Vermeldenswaardige soorten zijn Poelruit, Moerasrolklaver, Fraai hertshooi (dichter tegen de bosrand), Gele waterkers, Slipbladige ooievaarsbek, Watertorkruid, Zompvergeet-mij-nietje, Wolfspoot, Bosandoorn, Valse salie, Moeraswalstro en Kale jonker. Wat betreft de grasachtige planten onthouden we vooral Kamgras, Geknikte vossenstaart en Mannagras.

Dinsdag 22 juni Vliegveld: schrale bermen C2.46.31 Ursel

Het vliegveld in Ursel is een klassieker onder de regionale plantenexcursies, die steevast de nodige belangstelling wekt. Ook nu waren er een 13-tal deelnemers.



Addertong

We wisten vooraf wat we allemaal konden verwachten maar telkens is het toch weer met enige spanning uitkijken naar de pareltjes in dit normaal ontoegankelijke domein.

Waarom is het vliegveld van Ursel een unicum in de streek? Wel, de start- en landingsbanen zijn afgezoomd met brede stroken heischraal grasland waarvan sommige stukken nooit bemest zijn geweest.

In de terreinen die we betraden konden we verscheidene vegetatietypes onderscheiden waarbij het telkens weer opviel dat de schraalste maar ook soortenarmste stukken zich niet langs de randen van de betonstroken bevonden maar een paar meter verder. In elk geval dragen al deze elementen - inclusief de overgang naar bos - er toe bij dat we meer dan 160 taxa waarnamen.

De aandachtsoorten (volgens de streepijst van Flo.Wer) zijn: Tweenervige en Bleke zegge, Riet- en Bosorchis, Addertong, Kleine ratelaar, Heidekartelblad, Klein glidkruid, Zaagblad en

Eekhoorngras. Hier zijn ook redelijk natte stukken te vinden. Een dominante grassoort op deze schrale stukken is Tandjesgras. Dichter bij de betonstroken van de landingsbanen vinden we dus opvallend meer bloemrijk grasland, waarin vooral Margriet opvalt en waar ook Addertong heel plaatselijk gedijt. Misschien zit de uitloging van calcium uit de beton hier voor iets tussen, alsook het feit dat deze stroken een ietsje hoger en droger gelegen zijn?

Maar evengoed zijn er andere regionale zeldzaamheden te vinden: geoorde wilg (of toch iets dat heel dicht in de buurt komt - *Salix xmultinervis* daarentegen is heel algemeen in de omgeving), Kruipganzerik, liggend en Fraai hertshooi, Liggende vleugeltjesbloem, Dop- en Struikheide, Echt duizendguldenkruid, Ijzerhard, Kruipend zenegroen, Man-netjesereprijs, Liggend walstro, Blauwe knoop, Kale jonker, Schermhavikskruid, Grote keverorchis, Veld-, Zomp- en Knolrus. Onder de zeggensorten onthouden we ook Blauwe, Zeegroene, Hazen- en Pilzegge. En naast de eerder vermelde grassen mogen voorts nog Moerasstruisgras, Kamgras en Langbaardgras (deze laatste typisch nabij de betonstroken en tussen de voegen) vermeld worden.

Dinsdag 29 juni – C2.54.24 : Aalter - Knesselare : gevarieerd landschap in het kader van het Meetnet Algemene Planten

Met gevarieerd landschap wordt hier eigenlijk bedoeld dat er zowel akkers en urbane zones als een stuk vaart en een stukje spoorweg in het betreffende kilometerhok zitten. Het stukje spoorweg hebben we niet kunnen doen maar het werd toch een vrij lange wandeling waarbij we een groot deel van de periferie van het hok konden afwerken. Bijzondere soorten werden niet verwacht maar gezien de variatie



Klein glidkruid



Heidekartelblad

en de afgelegde afstand hoeft het niet te verwonderen dat de teller op enkele uur tijd boven de 170 kwam te staan.

Langs het kanaal werden geen bijzondere soorten gevonden en het werd soms turen met de verrekijker om enkele oeverplanten op naam te kunnen brengen. Onthouden we misschien een fikse populatie Zeekweek en Grote engelwortel, die hier goed ingeburgerd is. Voorts enkele vreemde eenden in de bijt, ontsnapte (wellicht weggegooid) sierplanten die voet aan wal lijken te krijgen : *Yucca* sp. (van het type *gloriosa*), *Miscanthus* sp. en *Spiraea nipponica*.

Er ontstond flink wat discussie (ook in de dagen er na) over een populatie basterdwederiken op een verwaarloosd stukje grond, meer bepaald over de vaak subtiele verschillen tussen Donkere /Beklierde / en Kantige en Bergbasterdwederik + het gegeven dat deze taxa ook nog eens kunnen kruisen. Volgens Ivan zou de Donkere basterdwederik een soort zijn die veel meer voorkomt dan blijkt uit de waarnemingen. De kenmerken van de kelk klopten alleszins maar doorslaggevend zijn de lange uitlopers, die hier (nog) ontbraken. Wordt hopelijk vervolgd!

In een wortelveld werd misschien wel de leukste vondst van de dag gedaan, nl. Glansbesnachtschade, die in de regio wel gekend is van het Gentse havengebied maar door onze werkgroep nooit eerder als akkeronkruid werd waargenomen.



We kunnen dit verslag afsluiten met nog een paar andere, niet echt alledaagse soorten : langs het kanaal zijn dit Moerasandoorn, Schermhavikskruid en Kraailook. Voorts en voornamelijk urbaan zijn dit Bosrank, Gevlekte rupsklaver, Maarts viooltje, Steenkruidkers, *Geranium xoxonianum*, Kleine leeuwenbek en Bleekgele droogbloem.

06/07/21 Poekebeek en natte weilanden (grenshok met W.-VI.). D2.25.21 Poeke

Dit is een typisch agrarisch hok met allerlei akkerbouwgewassen en weilanden, waaronder een (nog vrij soortenarm) nat weiland dat beheerd wordt door Natuurpunt. Het hok werd gekozen op basis van zijn locatie (weinig gefrequenteerd grensgebied met West-Vlaanderen - eigenlijk hebben we uitsluitend op West-Vlaamse bodem gelopen) en omdat twee beken, waaronder de Poekebeek, het hok doorkruisen. Wat betreft de beken kunnen we kort zijn, ze

zijn heel erg geëutrofeerd, met dominantie van Grote egelskop. De graslanden in de vallei van de Poekebeek zijn soortenarm en worden gedomineerd door grassen als Grote vossenstaart.

Aangezien de bodem hier al min of meer zandlemig is konden we al gauw enkele verwachte verschillen merken met de flora in het Eeklose. Zo kan men hier vrij courant Watermuur en Grote vossenstaart aantreffen en ook Dagkoekoeksbloem, soorten die in Eeklo daarentegen nauwelijks of niet voorkomen. Overigens groeien hier alleen maar courante 'ubiquistische' wegberm- en akkerplanten. De verrassing van de avond vonden we in een slecht beheerd graslandje, op een oud schuurtje in verval ; op een oude vochtige muur, gevoed door een lekkend dak, groeiden in harmonie Mannetjes-varen, Muurvaren en Tongvaren.

En op het verste punt van deze tocht, in een poel werd nog Haaksterrenkroos opgevist, dat voor wat verwarring zorgde bij het ingeven in 'Waarnemingen.be' omdat onze nationale flora het taxon van oudsher als soort (*Callitriche hamulata*) beschouwt, terwijl de nieuwe Heukels (en bijgevolg 'Waarnemingen.be') de plant als variëteit onder *Callitriche brutia* thuisbrengt!

Met om en bij de 160 taxa kan deze avond toch nog als succesvol beschouwd worden.

Dinsdag 17 augustus Het Leen: zuidkant (perceel 19 en omgeving) C2.47.22: Zomergem

Perceel 19 in Het Leen bestaat uit een strook grasland van een twintigtal meter breed dat ontstaan is als gevolg van de aanleg van een ondergrondse gasleiding meerdere jaren terug.

Tot vorig jaar was daar een vrij gevarieerde flora te zien (mond. med. C. Bruggeman) maar het lijkt er op dat de verruiging is ingezet. Wij vermoeden dat die verruiging wel eens voor een deel te wijten zou kunnen zijn aan de zeer natte zomer, volgend op enkele zeer droge, waardoor onbenutte nutriënten - o.a. afkomstig van organisch materiaal - nu massaal ter beschikking gesteld worden. Of heeft het (ook) te maken met een verminderd maaibeheer?

Heel veel interessante soorten zijn er dus in deze strook niet te vinden, op echt duizendguldenkruid na, dat voorlopig stand lijkt te houden. Een andere opvallende verschijning hier is akkermunt, samen met familielid gewone brunel. De meest opvallende exoot is een havikskruid van het type Oranje / Hongaars havikskruid, dat al enkele vierkante meter gekoloniseerd heeft. [over deze vondst was er geen unanimititeit, Oranje havikskruid komt wel meer voor in de regio, Hongaars havikskruid werd bij ons weten nog niet eerder in het Meetjesland waargenomen. Enkele uitlopers werden daarop mee naar huis genomen om verder opgekweekt te worden.]

Overigens is er flinke dominantie van Witte klaver op de schraalder uitzijnde stukken en verder ook veel Duinriet. Andere - eerder losse vondsten - zijn Gevleugeld hertshooi, Gewone engelwortel, Moerasrolklaver, Grote kattenstaart,...

De strook mondt uit in een akker waar van alles ingezaaid is maar die het oog wel kan bekoren; toch hebben we vooral gekeken naar de 'onkruiden' die hier groeien, waarvan sommige nieuw zijn voor Het Leen, zoals Kale gierst en Chinese naalbaar.

Op de terugweg in het halfdonker passeerden we nog door een stuk naaldbos waarin Rankende helmblom en Stekelhanenpoot (op een meer open pad) ons het meest opvielen.

We sloten de wandeling af met 115 taxa op de teller.



Echt duizendguldenkruid



Akkermunt

22/08/21 – C3.23.31 : Assenede : urbaan en agrarisch landschap (Fonteinestraat)

Op onze laatste excursie werd een 'banaal' hok bezocht aan de rand van Assenede. We startten in een nog urbane zone, waar veel huizen een strook gazon langs de weg liggen hebben en eindigden in landbouwgebied. Door de korter wordende avonden hebben we maar goed de helft van de Fonteinestraat (die het hok doorkruist van noord naar zuid) en twee zijstraten kunnen inventariseren maar we kunnen er van uitgaan dat we - met meer dan 130 taxa - een vrij representatief beeld hebben van de flora aldaar.

Om te beginnen de gazons, deze worden bijna allemaal op regelmatige basis kort gemaaid en vaak ook geverticuteerd en bemest waardoor er geen echte uitschieters te vinden zijn. We onthouden van één gazon een populatie Akkerkers en Citroenmelisse, die weet te overleven onder een gemaaid regime. Waar woningen staan zijn er ook opritten en andere verhardingen te vinden. Deze zijn vaak goed voor 'speciallekes'. Deze keer hadden we prijs met Straatwolfsmelk, meteen de eerste vondst van dit leuke plantje voor onze werkgroep.



Verwilderde planten behoren ook tot de verwachtingen in bewoonde zones. In een sloot groeiden Grote boterbloem en (waarschijnlijk) Dotterbloem met bijzonder forse bladeren, duidelijk aangeplant of uitgezet. Van Gele lis, Grote egelskop en Grote lisdodde waren we dat al veel minder zeker. Een andere vreemde vondst was die van een enkele Struisvaren op de overgang van een oprit naar een akker, geflankeerd door Donker kaasjeskruid.

En we hebben ons - toegegeven - heel eventjes vrij schandelijk laten inpakken door een exemplaar bloeiende bladpeterselie, die toch ook wat gelijkenis vertoont met Weidekervel (ook bij test voor de lol door Obsidentify als dusdanig geïdentificeerd!). Bij de akkeronkruiden waren we blij om Kransnaalbaar en zijn alter ego Gladde kransnaalbaar te kunnen vinden en te vergelijken, in een maïsakker uiteraard.



Een heel bijzondere vondst - en tevens ook een primeur voor de werkgroep - was die van een populatie Vlasbekjes waartussen nogal wat exemplaren met pelo-rische bloemen zaten. Dit zijn veelzijdig symmetrische bloemen i.p.v. tweezijdig symmetrische en die zijn ook heel af en toe te vinden bij Vingerhoeds-kruid (gewoonlijk alleen de topbloem). In ons geval was de hele bloeiwijze pelorisch. Na de verplichte fotosessie werd wat herbariummateriaal ingezameld van deze niet alledaagse aberratie.

Nieuwsbrief Paddenstoelen



Paddenstoelenwerking Natuurpunt

Momenteel zijn er in Vlaanderen 13 paddenstoelenwerkgroepen van Natuurpunt actief.

Zij organiseren talloze excursies waarbij aandacht besteed wordt aan educatie en inventarisatie van gebieden. Deze waarnemingen worden systematisch ingevoerd als puntwaarneming of gebiedswaarneming op www.waarnemingen.be Meer gevorderde werkgroepen geven hun waarnemingen door aan FUNBEL, de databank van de Koninklijke Vlaamse Mycologen Vereniging (KVMV), op kwartierhokniveau (1 km x 1 km). Deze verspreidingsgegevens kunnen gebruikt worden om een beter inzicht te krijgen in de diversiteit, verspreiding en achteruitgang van paddenstoelen in Vlaanderen. Natuurpunt werkt zoveel mogelijk samen met KVMV voor verschillende projecten: verspreidingsonderzoek in Vlaanderen, brandplekpaddenstoelenproject, atlas Vlaams-Brabant, Prioritaire soorten in Antwerpen en Vlaams-Brabant, ...

Bij Natuurpunt worden beginnende paddenstoelenliefhebbers opgeleid om daarna verder te specialiseren onder begeleiding van de specialisten van KVMV. Bij KVMV kan je onder andere microscopie cursussen volgen en infoavonden bijwonen. Meer info vind je op www.kvmv.be

Coördinatie Natuurpunt Studie – Coxiestraat 11, 2800 Mechelen

Roosmarijn Steeman 015/ 29 72 22 en Wim Veraghtert

Roosmarijn.steeman@natuurpunt.be

Wim.Veraghtert@natuurpunt.be

Natuurpunt Educatie – Graatakker 11, 2300 Turnhout

Hans Vermeulen

tel. 014 47 29 53

Hans.Vermeulen@natuurpunt.be

Website (algemeen):

<http://www.natuurpunt.be/paddenstoelen-herkennen>

Paddenstoelen.flits

Dé maandelijkse digitale nieuwsbrief over paddenstoelen. Vol nieuws over nieuwe publicaties, projecten, excursies en interessante vondsten.

Schrijf je in via www.natuurpunt.be

Ook jij kan iets bijdragen aan de Nieuwsbrief Paddenstoelen

Paddenstoelenwerkgroepen

De Takruitertjes Regio Waas & Dender

Paddenstoelenwerkgroep Meetjesland

Paddenstoelenwerkgroep VI. Ardennen Plus

Paddenstoelenwerkgroep Zwamvlok - Denderstreek

Planten- & zwammenwerkgroep Natuurpunt Schijnbeemden

Paddenstoelenwerkgroep Zemst

Paddenstoelenwerkgroep Landen

Zwammenwerkgroep Zuidwest-Brabant

Paddenstoelenwerkgroep Mandelstreek

Paddenstoelenwerkgroep Westhoek

Paddenstoelenwerkgroep ZW-Vlaanderen Mycologia

Brugse Mycologische Werkgroep (BMW)

Paddenstoelenwerkgroep Natuurpunt De Bron

Paddenstoelenwerkgroep Landschap De Liereman

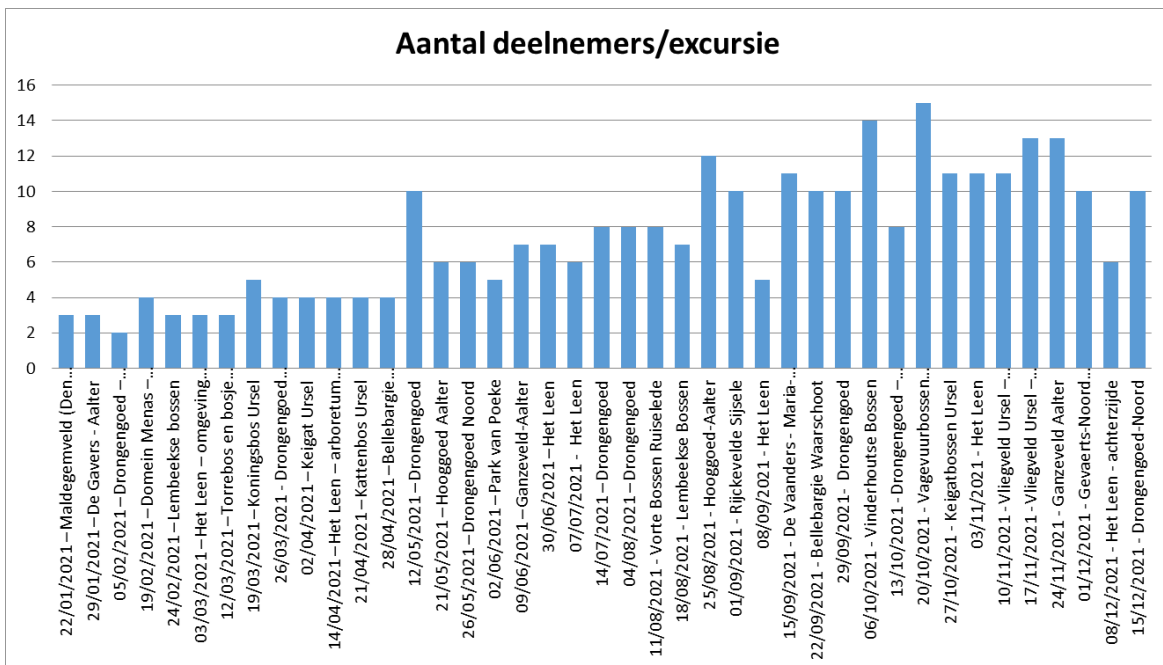
Paddenstoelenwerkgroep Meetjesland

Het paddenstoelenjaar 2021

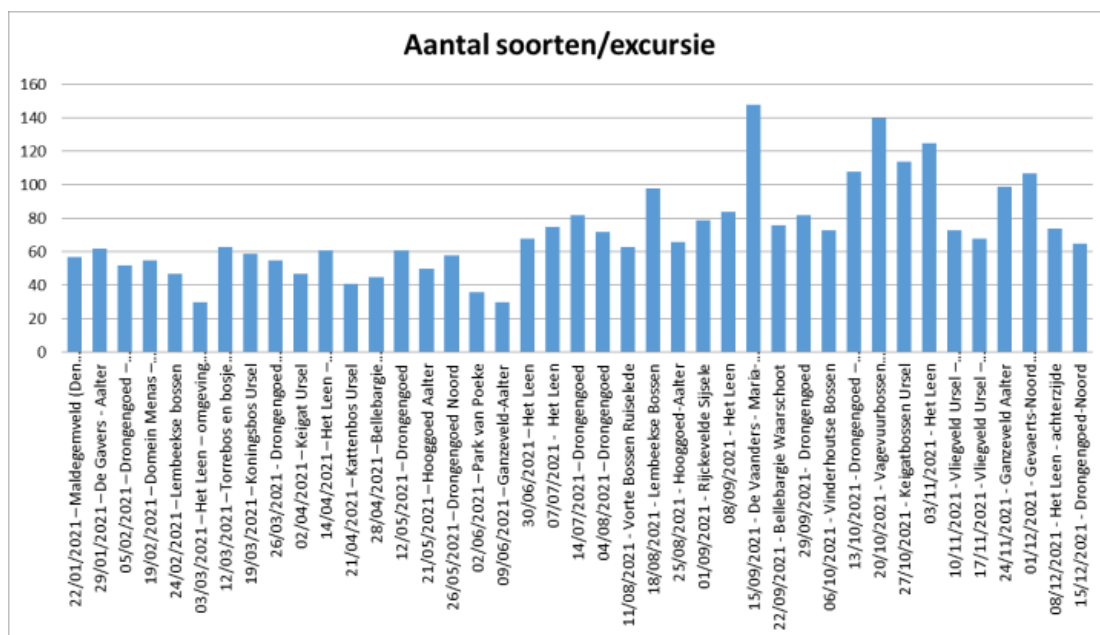
Chris Bruggeman – Lia Van Landschoot – Germain De Wispelaere

2020 was een jaar om niet meer te vergeten. Door de Corona-pandemie lag vanaf maart het openbare leven grotendeels stil. Iedereen dacht dat 2021 zoveel beter zou zijn. Er werd een nooit geziene vaccinatiecampagne opgezet, waarna terug het rijk der vrijheid in het vooruitzicht werd gesteld. Jammer genoeg had het virus nog heel wat verrassingen in petto, waardoor 2021 terug in mineur werd afgesloten en we nu begin 2022 verder dienen te leven met de Omikronvariant. De eerste maanden van 2021 konden we slechts met een zeer beperkt aantal personen op uitstap gaan (maximum 4 personen) en dit tot half mei. Pas op 13 mei konden we z'n tieren, allen vaste groepsleden, een eerste gemeenschappelijke excursie plannen. Die ging door in het Drongengoed op zoek naar Beekmijtertjes. Later op het jaar werden al onze uitstappen terug opengesteld voor alle geïnteresseerden. Zo waren we met maximaal 15 deel-nemers in de Vagevuurbossen op 20 oktober. Gespreid over al onze wandelingen konden we 35 verschillende paddenstoelenliefhebbers verwelkomen, met gemiddeld 9 deelnemers per wandeling (gerekend vanaf 13 mei). Tijdens al onze wandelingen werden zoveel mogelijk de corona-maatregelen gevolgd en trachtten we voldoende afstand te houden, wat niet altijd zo eenvoudig was. In zover we weten zijn er als gevolg van onze uitstappen geen Corona-besmettingen opgetreden en is er ook niemand besmet geweest.

Dit jaar zijn er 41 groepswandelingen doorgegaan, normaal zijn dat er iets meer dan 30. Dit duidt er op dat 2021 min of meer een goed paddenstoelenjaar was. We verkenden 36 maal een gebied één of meermaals in het Meetjesland en gingen 5 maal buiten het Meetjesland op stap.



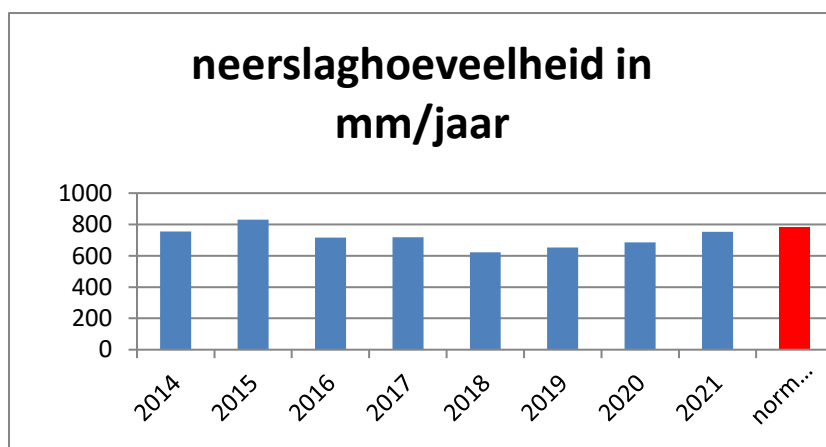
In totaal werden 672 soorten waargenomen, waaronder 72 nieuwe soorten voor onze werkgroep. Alle zekere waarnemingen worden door Germain ook ingevoerd in de padden-stoelendatabase Funbel. Dit jaar werden in totaal 2965 taxa ingevoerd. Twijfelgevallen worden niet opgenomen in onze lijsten. Bijna alle waarnemingen worden ook ingevoerd tijdens de excursies op waarnemingen.be.



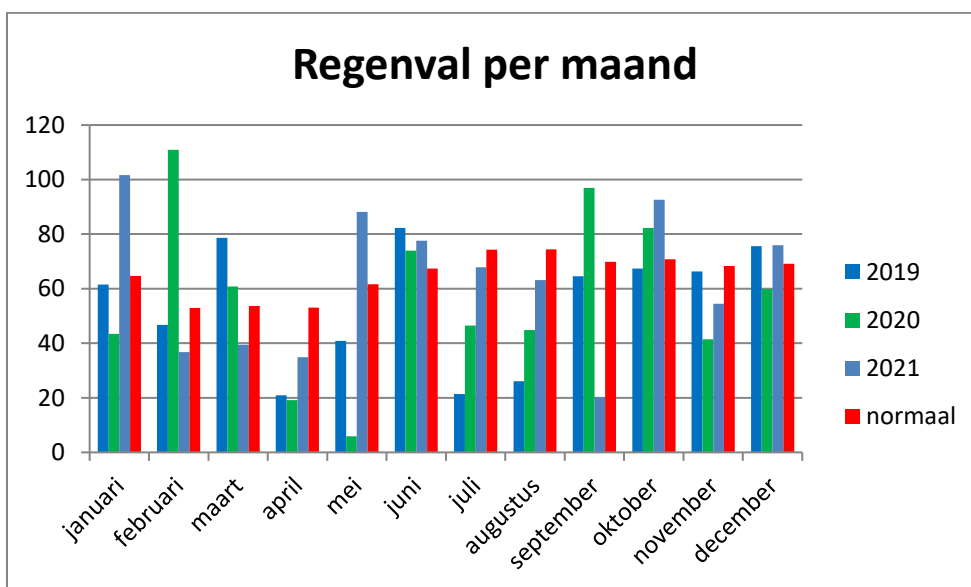
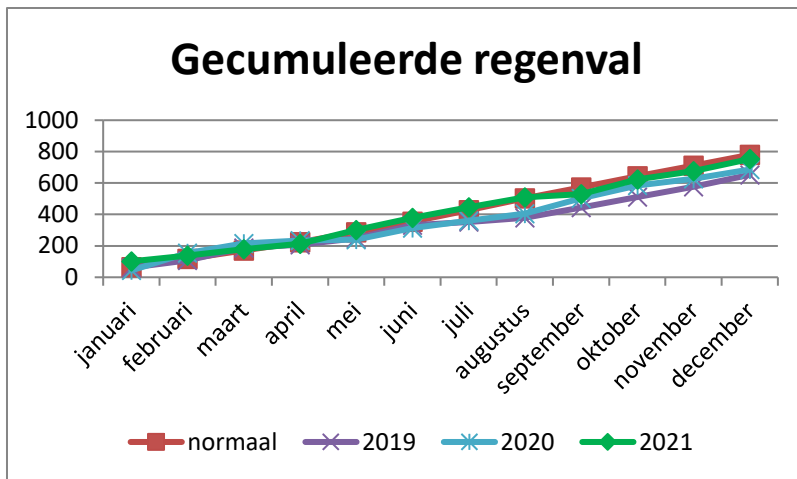
Weeroverzicht 2021

Het weeroverzicht is gebaseerd op de gegevens van het weerstation in Lembeke, dit was ook vorig jaren het geval. (zie website: <https://meteolembeke.be>)

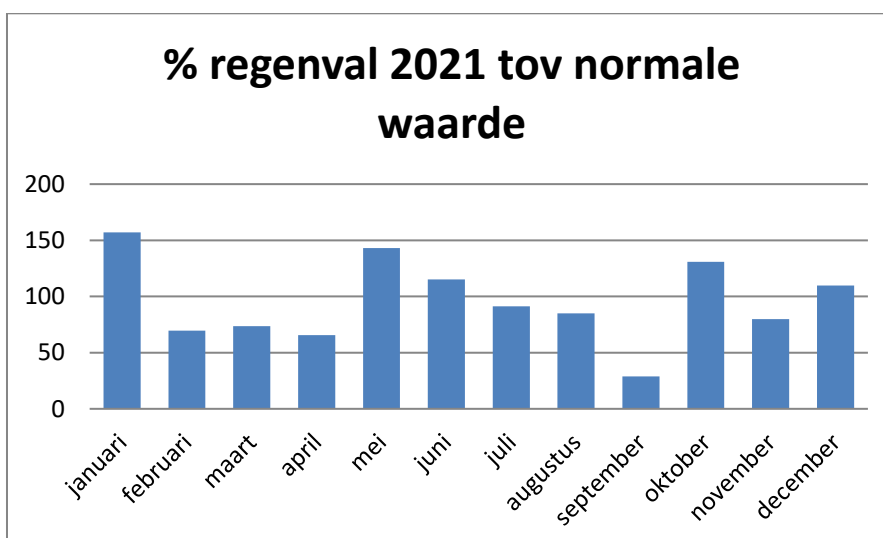
2021 kan gecatalogeerd worden als een normaal jaar, zeker als we het op jaarbasis bekijken qua neerslag. Januari was kletsnat, maar dan volgden enkele droge maanden. Vanaf mei, dat qua neerslag meer was dan normaal volgde een eerder natte zomer. De neerslag was dikwijls plaatselijk. We herinneren ons de grote overstromingen in Wallonië en Limburg half juli, waar we hier in het westen gelukkig van gespaard bleven. Echter bij het begin van het paddenstoelenseizoen in september kenden we een zeer droge periode. Vanaf oktober regende het terug voldoende en kenden we een zeer goed paddenstoelenseizoen.



2014	758
2015	835
2016	716
2017	729
2018	622
2019	652
2020	686
2021	753
normaal	780



De maanden januari, mei en oktober waren zeer natte maanden, terwijl de maanden februari, maart, april en vooral september zeer droge maanden waren.

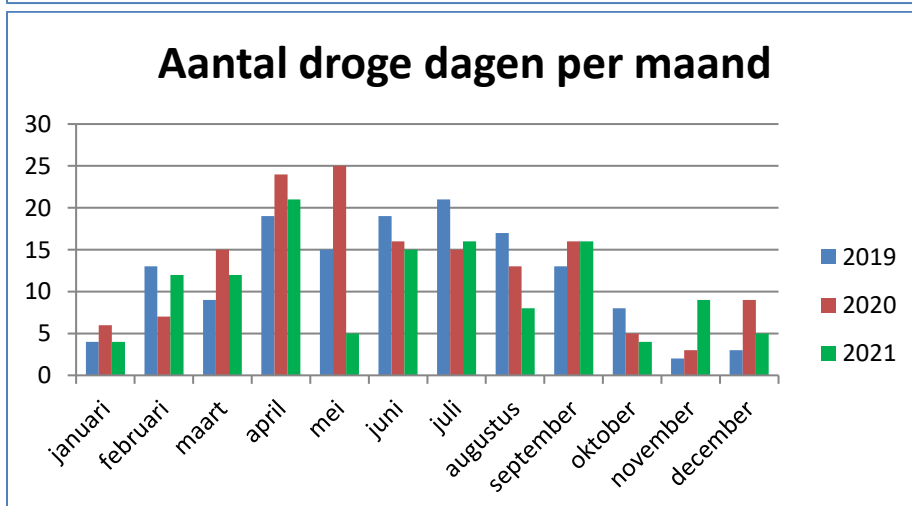
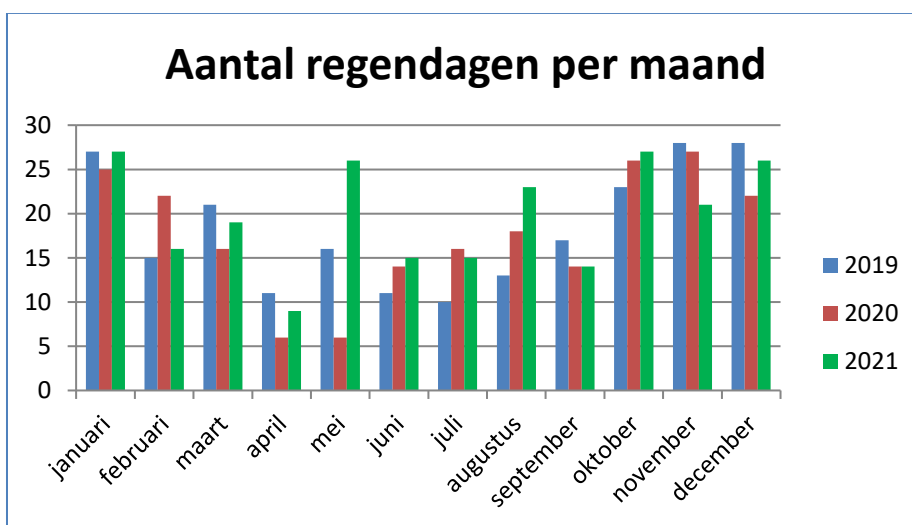


Zoals vorig jaar reeds aangehaald zeggen de maandtotalen ook niet alles. Ook het aantal dagen regen is belangrijk, evenals de spreiding. In Ukkel telt men normaal 189 regendagen. In 2018 werd het diepterecord verbroken, met slechts 142 dagen, het vorige stond op 157 dagen in 2003. In 2020 telden we 169 regendagen met 732 mm regen. Het maximumrecord bedraagt 248 dagen en werd gevestigd in 1981. Een neerslagdag wordt gedefinieerd als een dag waarop er minstens 0,1 mm neerslag valt. 2021 telde 192 regendagen in Ukkel, met in totaal 1039 mm regen (normaal: 837 mm).

Lembeke telde in 2021 niet minder dan 238 regendagen, wat neerkomt op 65% van het totaal aantal dagen per jaar. Dit betekent niet noodzakelijk dat het constant regent. Gemiddeld regent het in het jaar tussen de 7 à 8% van de tijd.

Tijdens de watersnood in juli in Wallonië viel er in het weerstation van Jalhay tussen 13 en 15 juli niet minder dan 271 mm neerslag. Bij ons in Lembeke viel er zelfs geen druppel neerslag.

Het aantal regendagen en het aantal droge dagen per maand is weergegeven in onderstaande grafieken. Alle gegevens zijn afkomstig van Lembeke.



Vanaf eind september tot eind oktober hadden we praktisch alle dagen wat neerslag, zij het soms in kleinere hoeveelheden. Maar dit was voldoende om onze paddenstoelen volop tot ontwikkeling te laten komen, zodat we toch nog een mooi seizoen hadden, met vele soorten.

Analyse van de waarnemingen

Alle soorten kunnen ingedeeld in een functionele groep, dit wil zeggen aan welk substraat hun levenswijze verbonden is. De verdeling van de gevonden soorten over de functionele groepen is als volgt:

	aantal soorten	%	%	%	%
Jaar	2021	2021	2020	2019	2018
Sh – saprofyten op hout	243	36	40	42	44
St – bodembewonende saprofyten	120	18	21	24	17
Pb – biotrofe parasieten	100	15	7	6	6
Em - ectomycorrhizavormers	112	17	16	15	20
Sk – saprofyten op kruiden	44	7	7	5	8
Pn - necrotrofe parasieten	40	6	6	6	4
Am – associatie met mossen	10	1	1	1	1
Sc – mestbewonende saprofyten	3	0	1	1	0

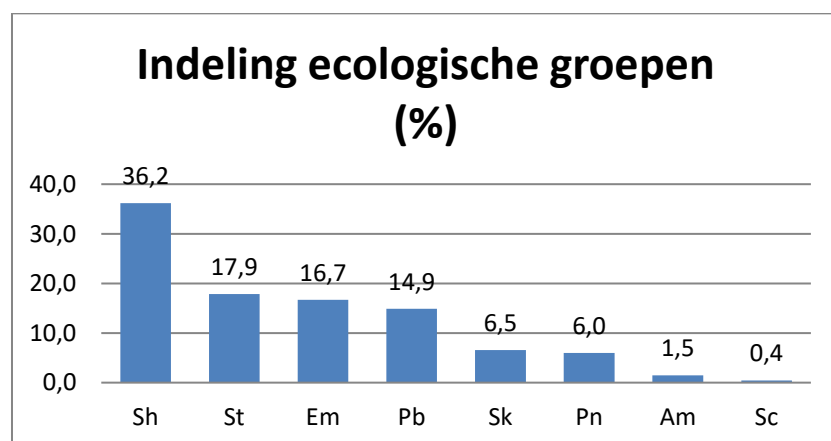
Meest voorkomend zijn saprofyten op hout (Sh), gevolgd door saprofyten op strooisel (St).

Bijna 17% van al onze waargenomen soorten zijn mycorrhizavormers (Em), zoals russula's, melkzwammen, amanieten, gordijnzwammen,...

Het aandeel van biotrofe parasieten, voornamelijk plantenparasieten (Pb) is dit jaar ook vrij groot. Dit komt vooral door de aandacht die Hugo Ruysseveldt geeft aan deze soorten en hij dit jaar regelmatig van de partij was.

Verder vinden we saprofyten op kruiden (Sk), necrotrofe parasieten (Pn) (= houtzwammen die parasiteren op bomen).

Tenslotte nog twee kleine groepen: Am, soorten die samen leven met mossen en Sc, saprofyten op mest.



Top 20 meest waargenomen soorten tijdens de excursies in het Meetjesland

We gingen 36 maal op stap in het Meetjesland.

Opvallend, maar niet verwonderlijk, zitten er in de top 20 allemaal houtbewonende soorten, die het gehele jaar door gevonden kunnen worden.

Op de lijst komt slechts één plaatjeszwam voor, met name de Gewone zwavelkop, die aanzien wordt als de meest verspreide paddenstoel in Vlaanderen.

De top 20 van de meest waargenomen soorten is als volgt:

Soort	aantal maal waargenomen
Gewoon elfenbankje	35
Gele korstzwam	34
Eikenschorsschijfje	31
Platte tonderzwam	28
Paarse eikenschorszwam	28
Echte tonderzwam	27
Grijze buisjeszwam	26
Roestbruine kogelzwam	24
Berkenzwam	24
Varenstreepzwam	24
Oranje druppelzwam	23
Vergroeide kogelzwam	22
Waaierkorstzwam	21
Gewone schorsbreker	21
Hoekig schorsschijfje	21
Gewone zwavelkop	20
Witte vlierschorszwam	20
Korstvormig schorsschijfje	20
Paarse korstzwam	20
Echt judasoor	19

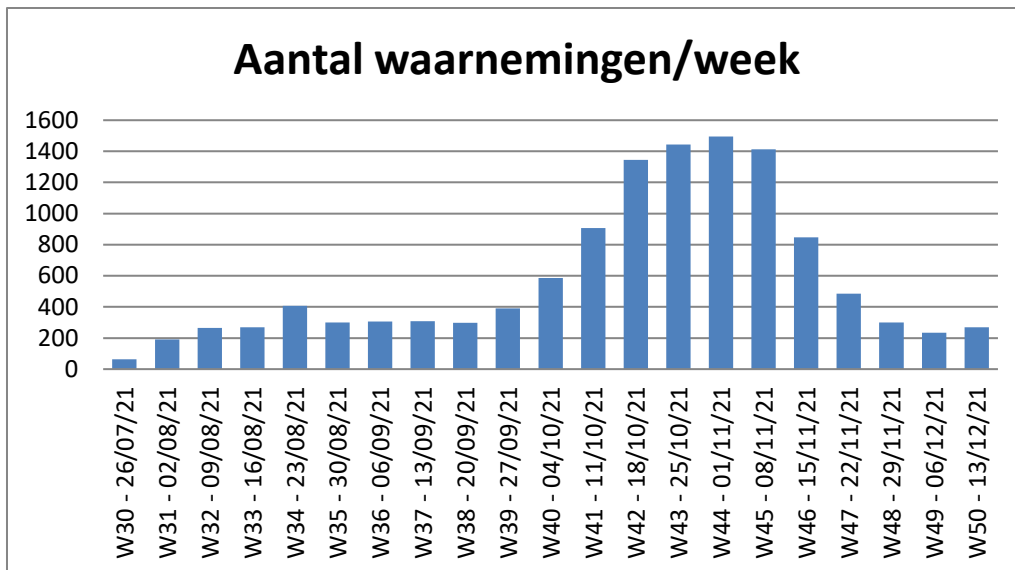
De top vijf met enkel plaatjeszwammen ziet er als volgt uit:

Gewone zwavelkop	20
Oranjegeel trechtertje	15
Geelwitte russula	13
Parelamaniet	13
Amethistzwam	13

Op de Gewone zwavelkop na verschijnen de andere soorten pas in het najaar. Het Oranjegeel trechtertje komt zowel in bosgebieden voor, als in graslanden.

De top van het aantal paddenstoelenwaarnemingen is afhankelijk van de neerslaghoeveelheden en lag dit jaar terug iets later dan we normaal gewoon zijn, wat voornamelijk komt door de droge septembermaand.

In onderstaande grafiek het aantal waarnemingen/week ingevoerd op waarnemingen.be in het Meetjesland.



Enkele bijzondere soorten

Ieder jaar treffen we toch een aantal bijzondere soorten aan ofwel bijzondere nieuwe soorten. Hierbij een klein overzichtje van enkele soorten.

Xylaria cinerea

Deze soort werd voor het eerst waargenomen in Vlaanderen in de Lembeekse bossen.



Encoelia furfuracea

Een schijfzwam die in het voorjaar te vinden is op dode staande takken van hazelaar. Gevonden in Het Leen op 3 maart. En toevallig vonden we de soort opnieuw op 12 maart in een bosje langsheen de Burkelkalseide, ditmaal op Zwarte els, waar ze ook soms op groeit.



Russenknolkelkje (*Myriosclerotinia curreyana*)



Op 26 maart vonden we dit bekerzwammetje in grote aantallen op afstervende bladeren van Pitrus in het Drongengoed.

Voorjaarskluifzwam (*Gyromitra esculenta*)



In het nieuwe gedeelte van het arboretum van Het Leen vonden we op 14 april tientallen exemplaren van deze kluifzwam in de perken op aangebrachte snippers van naaldhout, blijkbaar de ideale groeiplaats van deze opvallende soort.

Donker eikenbladzwammetje (*Gymnopus ocior*)



Samen met het gewoon eikenbladzwammetje vonden we op 26 mei in het Drongengoed de veel zeldzamere soortgenoot, die gekenmerkt wordt door de donkere hoedjes en de gele lamellen. Deze is meestal enkel te zien in de vroege zomermaanden en niet meer in het najaar.

Gewoon ijsvingertje (*Ceratiomyxa fructiculosa*)



Vanaf begin juni zagen we deze slijmzwam bijna wekelijks en dit veelal op naaldhout, maar soms ook op loofhout.. Het was blijkbaar een zeer goed jaar voor deze soort, die we vroeger nauwelijks te zien kregen

Goudkleurig kraagkroeskopje (*Collaria arcyronema*)



Deze slijmzwam is zeer zeldzaam te noemen en is op naam gebracht door de Nederlandse myxomycetenspecialist Hans Van Hooff, die aan de hand van deze foto van Wietse Jongsma er een naam kon aan geven.

Kostgangersboleet (*Pseudoboletus parasiticus*)



Dit jaar zagen we op verschillende locaties ook zeer veel exemplaren van deze parasiet op gele aardappelbovist. Te vinden vanaf begin augustus tot nog eind oktober. In sommige jaren nauwelijks aan te treffen.

Kleine grauwkop (*Lyophyllum tylicolor*)

Dit paddenstoeltje werd gevonden op 29 september op de Krakeelparking van het Drongengoed in de buurt van schapenkeutels en konden we op het eerste zicht niet op naam brengen. Enkel na microscopische controle brachten de hoekige sporen uitsluitel.



Ivoorzam (*Hygrophorus eburneus*)



In de Vinderhoutse bossen op 6 oktober troffen we deze zeldzame soort aan. De spierwitte kleverige hoedjes zijn kenmerkend. Is meestal te vinden op kalkrijke bodem.

Gelobde pruikzwam (*Heridium cirrhatum*)



Naast de Kammetjesstekelzwam, die dit jaar terug van de partij was in het Drongengoed vonden we deze zeldzame soort aan groeiend op rotte beukenstammen. Was vroeger ooit eenmaal waargenomen in het Drongengoed.

Aardtongzwameter (*Hypomyces papulasporea*)

Langsheen de ontoegankelijke bermen van het Vliegveld in Ussel gaan we jaarlijks tweemaal op stap in gezelschap van de boswachter op zoek naar wasplaten, knotszwammen; aardtongen, satijnzwammen,... kortom soorten van schrale graslanden. Tussen enkele exemplaren van de Ruige aardtong troffen we sommige vruchtlichamen aan die wit bepoederd waren en daardoor des te opvallender vergeleken met de anders donker gekleurde aardtongen. Het ging hier om een parasiet op aardtong.



Paarssteelschijnridderzwam (*Lepista saeva*)



Als laatste een soort van onze laatste wandeling in 2021 en dit op 15 december in het Drongengoed. Deze forse paddenstoel liepen meerdere deelnemers voorbij, in de overtuiging dat het om de zeer algemeen voorkomende Paarse schijnridder ging. De zeldzamere Paarssteelschijnridder heeft echter een duidelijk afwijkende paarse steel. Was nog maar eenmaal gevonden door onze werkgroep en dit op een wandeling op 3 december 2008 langsheen de stadswallen van Damme, waar we ooit eenmalig geweest zijn met de werkgroep.

Een uitgebreid jaarverslag van het jaar 2021 is terug te vinden op onze website: [Paddenstoelenwerkgroep Meetjesland | Natuurpunt](#)

Mycologia Zuid-West-Vlaanderen

<https://www.mycologia.eu/>

Activiteiten Mycologia telkens van 13.30 tot 16.30

Alle activiteiten zijn onder voorbehoud van de op dat ogenblik geldende Coronamaatregelen

Zaterdag 2 april Paddenstoelen in Groenhove

Afspraak: Parking Groenhovebos, Bosdreef Torhout

Gids: Jimmy Desmet

Woensdag 13 april Microscopie van Paddenstoelen

Afspraak: NEC de steenoven, Schaapsdreef Kortrijk