

Kantoor van afgifte: 2800 Mechelen 1

P 309638



PB-PP  
BELGIË(N) - BELGIQUE

## Nieuwsbrief Mossen en Lichenen - Planten - Paddenstoelen

23<sup>e</sup> jaargang nr.1 maart 2023



Verschijnt driemaandelijks

Afzendadres:  
Coxiestraat 11  
2800 Mechelen  
[studie@natuurpunt.be](mailto:studie@natuurpunt.be)  
[www.natuurpunt.be](http://www.natuurpunt.be)

V.u. Coxiestraat 11, 2800 Mechelen

**natuurpunt** 

Deze nieuwsbrief wordt gratis toegestuurd aan alle geïnteresseerden.  
Wens je de nieuwsbrief op regelmatige basis te ontvangen, meld je dan aan op

<https://www.natuurpunt.be/pagina/plantaardig-nieuws>

Veel leesplezier!

**De volgende nieuwsbrief zal eind maart verschijnen.  
Artikels en kalenders kun je tot 1 juni insturen naar  
Roosmarijn.steeman@natuurpunt.be**

**Wil je ons financieel steunen dan kan dat. Giften vanaf 40€ zijn  
fiscaal aftrekbaar.**

**Storten kan op rekening nr.: BE12 230-0524745-92 met vermelding  
van de volgende projectnummers:**

- *Natuurstudie algemeen .....110-01*
  
- Plantenwerkgroep .....2351
- Paddenstoelenwerkgroep .....2301
- Mossenwerkgroep .....2201

## **INHOUD**

1000-soortendagen en Bioblitzes	4
---------------------------------	---

### **Nieuwsbrief Mossen & Lichenen**

Werkgroep Bryologie en Lichenologie	7
Het Dof boomzonnetje, een nieuw korstmos voor Vlaanderen	8
Planten-, mossen-, lichenen- en zwammenwerkgroep Schijnbeemden	12

### **Nieuwsbrief Planten**

Aandacht voor (toekomstig) veteranen, biodiversiteitsschatkamers	17
Life Dunias – hulp bij alarmeren van invasieve planten	21
Plantenwerkgroep Naturelaar	22
Plantenwerkgroep Allium Denderstreek	22
Plantenwerkgroep Holsbeek	22
Plantenwerkgroep Zuidwest-Brabant	23
Plantenwerkgroep Oost-Brabant	25
Plantenwerkgroep Meetjesland	25
Plantenwerkgroep De Wielewaal	38
Ecologische werkgroep Meanderland	38
Plantenwerkgroep Duinviooltje	39
Plantenwerkgroep Ogentroost	40
Plantenwerkgroep Zuidrand-Antwerpen	40
Plantenwerkgroep FONAS	41
Plantenwerkgroep Genk	41
Plantenwerkgroep Haspengouw	42
Plantenwerkgroep De Slobousjes – Noord-Limburg	43
Plantenwerkgroep Scheldeland	44

### **Nieuwsbrief Zwammen**

Paddenstoelenwerkgroep Meetjesland	48
Paddenstoelenchallenge gaf mooie resultaten in 2022	52
Brugse Mycologische werkgroep	54
Mycologia Zuidwest Vlaanderen	55
Paddenstoelenwerkgroep Westhoek	56

## 1000-soortendagen en Bioblitzes

### 1000-soortendag in Ledegem en Moorslede

In het weekend van **10 en 11 juni 2023** zoeken we minstens 1000 soorten planten en dieren op het grondgebied van Ledegem en Moorslede! Deze grootschalige inventarisatie met experts van heinde en ver levert een mooie moment-opname op van hoe het gesteld is met de biodiversiteit in deze twee gemeenten. Met deze actie willen we het belang van een grote verscheidenheid aan dieren, planten en leefgebieden in de kijker zetten. Er zullen ook enkele publieks-activiteiten doorgaan: vorming app ObsIdentify, workshop 'Scheppen in het water', vroegmorgenwandeling ...). Deze 1000-soortendag is een initiatief van de gemeenten Ledegem en Moorslede, Natuurpunt Mandelstreke en Stadlandschap West-Vlaamse hart.

**Volg hier live de resultaten:** <https://waarnemingen.be/bioblitz/westvlaamsehart-2023/>

### Bioblitz De 900 Soorten van Kuurne

Natuurpunt De Vlasbek viert mee met 900 jaar Kuurne! Daarom willen samen met jullie op zoek naar de 900 Soorten van Kuurne. Geef je waarnemingen in via deze website, ObsIdentify of ObsMapp. Je kan ook hier het scorebord bijhouden. Op naar die 900 Soorten van Kuurne (en liefst veel meer). **1 januari - 31 december 2023**

<https://waarnemingen.be/bioblitz/bioblitz-de-900-soorten-van-kuurne/>

### Soortenjaar Provinciedomein Huizingen 2023

2023 wordt het soortenjaar in het Provinciedomein Huizingen. We willen de biodiversiteit van het domein in de kijker zetten tijdens verschillende activiteiten. Het toppunt wordt het **biodiversiteitsweekend van vrijdag 19 tot zondag 21 mei**. Tijdens dat weekend zullen er verschillende inventarisaties en wandelingen doorgaan in het domein. Zowel voor de leek als voor de soortenkenner. Meer info? [lieven.decrick@vlaamsbrabant.be](mailto:lieven.decrick@vlaamsbrabant.be)

<https://waarnemingen.be/bioblitz/soortenjaar-provinciedomein-huizingen-2023/>

### BioBlitz Vallei van de Ziepbeek, Heiwijk en Duivel

Natuurlijk Zutendaal en Natuurpunt willen samen een jaar lang de biodiversiteit in 'Vallei van de Ziepbeek, Heiwijk en Duivelsberg' in kaart brengen. In de projectzone zijn er verschillende habitattypes (natte en droge heide, (matig) voedselarme vijvers en vennen, verlandingsvegetaties, hoogveen, heischrale graslanden, veenbossen, eiken-beukenbossen en eiken-berkenbossen). Het doel is om op een jaar tijd minstens **1000 soorten** te vinden. Wil je een soortgroep inventariseren of meer info? Neem dan contact op met [bamps.bart1@gmail.com](mailto:bamps.bart1@gmail.com)

<https://waarnemingen.be/bioblitz/bioblitz-vallei-van-de-ziepbeek-heiwijk-en-duivel/>

### BioBlitz Erpe-Mere

Dank zij Waarnemingen.be is het gemakkelijker om de fauna en flora in een gebied op te volgen. Met talrijke vrijwilligers, die in de loop der jaren één of meerdere waarnemingen registreerden, kunnen we de biodiversiteit in onze gemeente Erpe-Mere beter in kaart brengen. Terwijl in 2010 slechts 532 soorten genoteerd waren, evolueerde dat in 2020 tot 2095 geregistreerde en op naam gebrachte soorten, en 438 verzamelsoorten. Kunnen we in 2023 beter doen? **1 januari 2023 - 31 december 2023**

Meer info: <https://waarnemingen.be/bioblitz/erpe-mere-2023/>

# MOSSEN & LICHENEN



## Werking Mossen en Lichenen

### Artikels & info

Roosmarijn Steeman (015/29.72.22) – Natuurpunt Studie  
Coxiestraat 11, 2800 Mechelen

### Educatie

Hans Vermeulen (014/47.29.50) – Natuurpunt Educatie  
Graatakker 11, 2300 Turnhout

### Werkgroepen Natuurpunt

#### ***Planten-, mossen-, lichenen- en zwammenwerkgroep Schijnbeemden.***

Wekelijkse excursies met inventarisaties van natuurgebieden in de regio. Meer info bij [colybia@telenet.be](mailto:colybia@telenet.be) of naar [info@schijnvallei.be](mailto:info@schijnvallei.be). Je kan ook bellen voor informatie naar het secretariaat van Natuurpunt Schijnvallei op nummer 03 354 55 06.

#### ***Mossen – en lichenenwerkgroep de Haarmutsjes***

We zijn geen "specialisten" maar een groep enthousiastelingen die met vallen en opstaan en onder het motto (zoals een lid van de werkgroep het mooi formuleerde) "al doende leert men" zich in de materie willen verdiepen. De werkgroep is actief in het Scheldeland en Waasland. Meer info: Lou Roelandt [lou.roelandt@skynet.be](mailto:lou.roelandt@skynet.be)

#### ***Limburgse werkgroep voor lichenologie***

<https://www.natuurpunt.be/afdelingen/limburgse-werkgroep-voor-lichenologie>

Wil je geregeld up to date blijven omtrent onze werkgroep? Stuur dan een e-mail naar [werkgroep.lichenologie@gmail.com](mailto:werkgroep.lichenologie@gmail.com) zodat je onze nieuwsbrief kunt ontvangen!

### **Werkgroep Bryologie en Lichenologie (WBL)**

De werkgroep heeft tot doel om de studie van de Bryologie en Lichenologie in Vlaanderen te bevorderen. Als voornaamste activiteit worden excursies in België en in het buitenland gehouden waarop de flora van de bryofyten (bladmossen, levermossen en hauwmossen) en van de lichenen (korstmossen) wordt geïnventariseerd en bestudeerd. Er worden ook determinatiedagen ingericht.

Meer info en nieuwtjes lees je op <https://www.mossenkorstmossen.be/>

## Werkgroep Bryologie en Lichenologie

<https://www.mossenkorstmossen.be/>

Graag vooraf aanmelden bij de excursieverantwoordelijke

### **Zaterdag 15 april Lichenenexcursie Schendelbeke**

Afspraak: 10u oorlogsmonument WWII Halifax aan de Moenebroekstraat te Schendelbeke.

In 2022 is hier *Phaeocalicium populeum* gevonden in het Moenebroekreservaat.

Excursieverantwoordelijke: Danny Declercq (0479/550383)

### **Zondag 16 april Mossenexcursie naar Eeklo, Domein Het Leen.**

Afspraak: 10u parking aan de ingang van het provinciaal domein, Gentssteenweg 80, Eeklo.

285 ha groot boscomplex met talrijke rabatten, ook enkele heiderelicten en een arboretum.

Excursieverantwoordelijke: Wouter Van Landuyt (0499/808872).

### **Zaterdag 13 mei Lichenenexcursie naar Zarlardinge en Hemelveerdegem**

Afspraak: 10u parking van het kerkhof van Zarlardinge, Torenstraat, 9500 Zarlardinge.

Excursieverantwoordelijke: Danny Declercq (0479/550383).

### **Zaterdag 20 mei Lichenenexcursie naar Provinciaal domein Huizingen**

Afspraak: 10u parking van het provinciaal domein Huizingen, H. Toreyalaan 100, 1654 Beersel.

Park en oude gebouwen inventariseren in kader van de Bioblitz 2023.

Excursieverantwoordelijke: Daniel De Wit (0477/251032).

### **Zaterdag 20 mei Mossenexcursie Provinciaal domein Puyenbroeck, Wachtebeke.**

Afspraak: 10u parking 1 van het domein langs de Verbindingsstraat te Wachtebeke.

Puyenbroeck is gekend als recreatiedomein, maar aan de buitenzijde bevindt zich nog veel bos. In 2020 is er een groot "landschapspark" aangelegd, dat mogelijk interessante pioniersoorten oplevert. Het domein is nog niet door de werkgroep bezocht en in Florabank zijn enkel waarnemingen te vinden van zeer algemene soorten. Excursieverantwoordelijke: Dirk De Beer (0474/737395).

### **Zaterdag 10 juni Mossen- en lichenenexcursie Neigembos**

Afspraak: 10u Neigembosstraat 2, Ninove.

Gebiedsinventarisatie mossen en lichenen ter voorbereiding van een publicatie. Eiken-beukenbos op helling met aangrenzend elzenbroek.

Excursieverantwoordelijke: Dries Van den Broeck (0472/570428) en Dirk De Beer (0474/737395).

### **Zaterdag 17 juni Lichenen- en mossenexcursie naar Bos van Aa te Zemst en Laar.**

In kader van Bioblitz 2023

Afspraak: 10u Bos van Aa aan de ingang Bos van Aa dreef (zijstraat Mechelstraat).

Excursieverantwoordelijke: Min Pauwels (0485/324418).

### **Zaterdag 22 juli Lichenenexcursie Kauwendaal in Mechelen.**

Afspraak: 10u Duivenstraat 77, Mechelen.

Inventarisatie van enkel stadsbospercelen. Excursieverantwoordelijke: Min Pauwels (0485/324418).

### **Zaterdag 19 augustus Lichenenexcursie**

Inventarisatie van een mijnteril. Details volgen nog.

**Zaterdag 14 oktober Mossenexcursie naar vennen en landduinen te Oudsbergen.**

Afspraak: 10u Kleine parking Oudsbergen, ter hoogte van de Zavelstraat in Oudsbergen.

Op de landduinen speuren we naar de daar ooit nog waargenomen veen- en tandmossen. In de namiddag bezoeken we de nabij gelegen vennen van de Ruiterskuilen en het Turfven.

Excursieverantwoordelijke: Patrik Oosterlynck (0476/530535).

**Zaterdag 21 oktober Lichenenexcursie naar kerkhof van Blankenberge**

Afspraak: 10u00 Scharebrugstraat 114, 8370 Blankenberge.

Excursieverantwoordelijke: Angèle De Bruyckere (0495/272116).

**Zaterdag 11 november Mossenexcursie Koloniale Tuin, Sobieski-park en Tuinen van de bloemist.**

Afspraak: 10u ingang Koloniale Tuin, hoek Ebbobomenlaan en Jan Sobieskilaan. Drie kleinere parken liggen in Laken (bij het Atomium) en vormen één geheel. Heel wat variatie, oude bakstenen muren, weiden, fruitbomen, vijverranden, rietlanden, loofbos, etc.

Excursieverantwoordelijke: Geert Raeymaekers (0473591324).

**Zaterdag 18 november Lichenenexcursie in de duinen van de Argo-zone in De Panne**

Afspraak: 10 provinciaal bezoekerscentrum Duinpanne, Olmendreef 2, De Panne.

Excursieverantwoordelijke: Angèle De Bruyckere (0495/272116).

**Zaterdag 16 december Lichenen- en mossenexcursie naar kerkhof van Ukkel.**

Afspraak: 10u Dieweg 95, 1180 Ukkel. We inventariseren het kerkhof met oa. vele Joodse graven uit de 19de eeuw. Excursieverantwoordelijke: Dries Van den Broeck (0472/570428).

**Het Dof Boomzonnetje, een nieuw korstmos voor Vlaanderen**

Tekst & Foto's: Paul Geyselings - met dank aan Daniel De Wit voor het nalezen van de tekst.

**Sinds enkele jaren worden in Vlaanderen regelmatig nieuwe lichenen aangetroffen. De meest recente vondst betreft het Dof boomzonnetje (*Marchantiana asserigena*) op een hardhouten wandel/fietsbrug in het natuurgebied van de Wellemeersen (Denderleeuw).**

Nadat ik van Danny Declercq vernam dat op één van de brugleuningen Gewone stuifmeelkorst (*Thelocarpon laureri*) was gespot, kon ik het niet nalaten om ook zelf eens een kijkje te gaan nemen. Hardhouten bruggen die zonder behandeling de tand des tijds goed doorstaan, zijn van nature vaak erg zuur en dan heb je altijd wel kans op enkele bijzondere zuurminnende soorten.

Op woensdag 8 februari was het dan zover. Een indrukwekkende brug waarop Vulkaanoogje (*Micarea denigrata*) abundant aanwezig is, alsook mooie exemplaren van Kroezig en Klein dooiermos (*Polycauliona candelaria* en *P. polycarpa*), diverse algemene Schild- en vingermossen en zelfs een plukje baardmos (*Usnea*). En met de hulp van Danny werd ook de minuscule stuifmeelkorst snel teruggevonden. Het mooiste moest echter nog komen, het Dof boomzonnetje met kleine, doforanje tot roestbruine apotheciën (Ø 0.2-0.4 mm) op een grijs thallus, met een onregelmatige, grijze thallusrand (**Foto 1**); een soort van zure twijgen en nog niet eerder gevonden in België. Ook in Nederland is het dof boomzonnetje nog maar recent waargenomen, in eerste instantie op twijgen van berk en Struikhei. (van der Kolk et al.,2020). Deze laatsten zijn doorgaans niet of nauwelijks begroeid met lichenen en daarom ook niet erg



in trek bij lichenologen, wat mogelijk verklaard waarom het dof boomzonnnetje zolang onder de radar is gebleven.



**Foto 1: Het Dof boomzonnnetje (*Marchantiana asserigena*)**

Het Klein boomzonnnetje (*Athallia cerinella* – Foto 2A) en het gewoon boomzonnnetje (*A. pyracea* – Foto 2B) worden wel regelmatig gevonden, maar zij verkiezen boomsoorten met een basische schors (b.v. populier). Zeer zeldzaam is het Oranje boomzonnnetje (*Caloplaca cerina* – Foto 2C). Na een afwezigheid van meer dan honderd jaar in Vlaanderen, recent nog op wilg gevonden in het natuurgebied De Vuile Plas, Kontich (2021). Hier hebben de apotheciën ook een uitgesproken grijze thallusrand, maar deze is dikker en regelmatig van vorm. Bovenal, bij geen van deze drie soorten hebben de apotheciën de karakteristieke doforanje tot roestbruine kleur. Samen met het zure substraat maakt dat het Dof boomzonnnetje nauwelijks te verwarren is met andere schors- of houtbewonende soorten.



**Foto 2: A. klein boomzonnnetje (*Athallia cerinella*); B. gewoon boomzonnnetje (*A. pyracea*); C. oranje boomzonnnetje (*Caloplaca cerina*)**

#### Literatuur

van der Kolk H.J., Aptroot A., Verboom L., Sparrius L. (2020).

Veertien soorten korstmossen nieuw in Nederland. Buxbaumia 119:63-64.

De Hechtelse duinen maken deel uit van het grotere Bosland. Het gebied wordt gekenmerkt door unieke landduinen met her en der eeuwenoude eikenstoven. Deze knoestige bomen zijn relatief laag en hebben evenzo lage, quasi horizontale takken, vaak rijkelijk begroeid met lichenen.

Bomen die bulken van de lichenen zijn niet zo uitzonderlijk. We vinden deze ook in geëutrofiëerde gebieden, maar de soortenrijkdom beperkt zich dan tot de meest algemene dooier- en vingermossen. In de Hechtelse duinen is de luchtkwaliteit nog relatief goed en mooie, niet alledaagse vondsten waren dan ook Bleek baardmos (*Usnea hirta*), Purper geweimos (*Pseudevernia furfuracea*), Groot boerenkoolmos (*Platismatia glauca*) en vooral een prachtexemplaar van het Groot takmos (*Ramalina fraxinea* – **Figuur 1**). Andere aandachtstrekkers waren Boomsuikerkorst (*Fuscidea lightfootii*), Gemarmerd vingermos (*Physcia aipolia*) en Groot vingermos (*P. stellaris*).



**Figuur 1.** Een prachtexemplaar van groot takmos (*Ramalina fraxinea*)

Maar landduinen, dat betekent ook terrestrische soorten en hier was de publieksliefeling zonder meer IJslands mos (*Cetraria islandica* – **Figuur 2**), een soort die in onze gewesten door de sterk toegenomen eutrofiëring nog maar zelden gezien wordt. Ook Gewoon kraakloof (*C. aculeata*), Heideveenkorst (*Placynthiella oligotropha*), Stuifzandstapelbekertje (*Cladonia verticillata*) en Vertakt bekermos (*C. digitata*), deze laatste op rottend hout, waren van de partij. Bijzonder was ook de vondst van Nicole Rinkes, blauw verkleurende grondschubben van een niet nader te benoemen *Cladonia*. Dries Van den Broeck dacht meteen aan *Arthrorhaphis aeruginosa* (**Figuur 3**), een opvallende lichenicole fungus die nog niet eerder in België werd waargenomen.

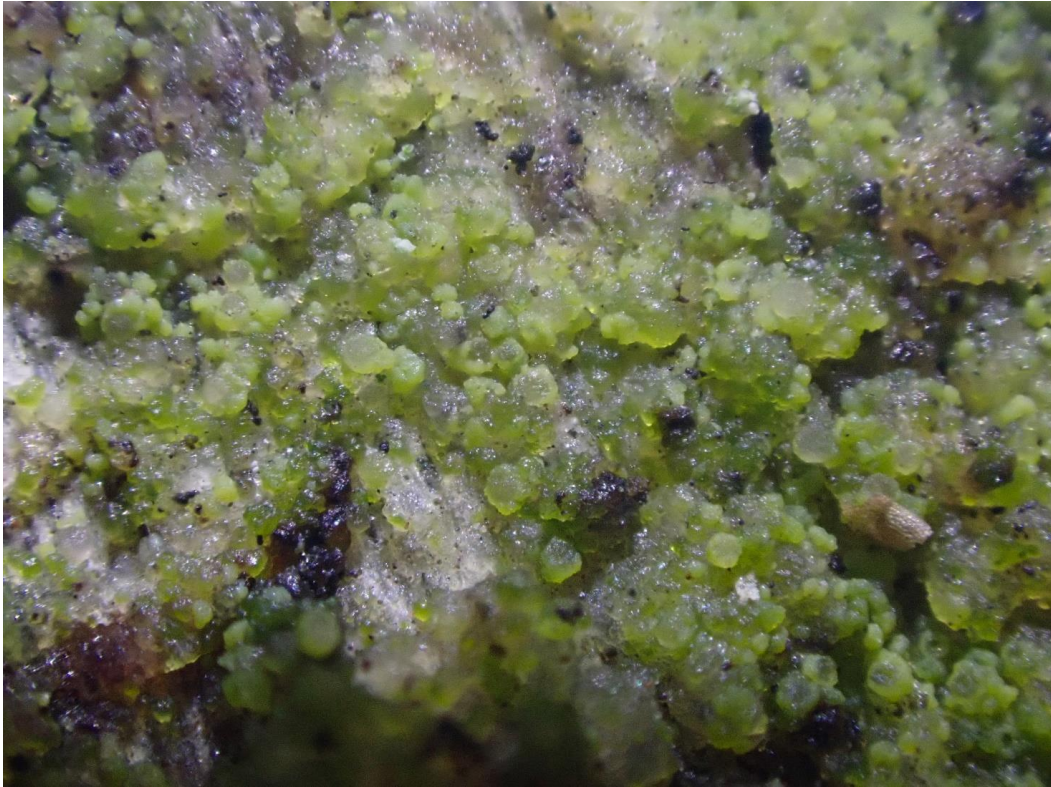


**Figuur 2. IJslands mos (*Cetraria islandica*)**



**Figuur 3. *Arthrorhaphis aeruginosa*, een lichenicole fungus die het thallus van zijn gastheer (*Cladonia spec.*) blauw kleurt.**

Tot slot trok ook nog een liggende, ontschorste boomstam onze aandacht. Hierop vonden we klassieke soorten zoals Bruine veenkorst (*Placynthiella icmalea*), maar Dries merkte ook een lichtgroen thallus op met uiterst kleine apotheciën ( $\varnothing$  max. 0,25mm). Uiteraard iets om te verzamelen en thuis verder onder de microscoop te bestuderen. Sporen acht per ascus, hyalien, tweecellig,  $9-9.9 \times 3.6\mu$ . Dit is Kleinsporig kroesje (*Absconditella delutula* – **Figuur 4**), een soort die maar zelden wordt waargenomen.



Figuur 4. Het zelden waargenomen Kleinsporig kroesje (*Absconditella delutula*)

En na nog een drankje en een gezellige babbel in een lokale drankgelegenheid eindigde deze excursie en keerde iedereen met een goed gevoel huiswaarts, wederom veel gezien, veel geleerd! Met 16 deelnemers en 78 gestreepte soorten, waarbij heel wat niet alledaagse, kunnen we deze dag zeker geslaagd noemen. Met veel dank aan Nicole Rinkes, initiatiefneemster en Theo Geuens, conservator Natuurpunt, voor de organisatie en begeleiding.

Dank ook aan Daniel De Wit voor het nalezen van de tekst.

<b>Planten-, mossen-, lichenen- en zwammenwerkgroep Schijnbeemden.</b>
--

**Molenbos op 14/03/2023 IFBL b5 52 41**

Terrein: Bebossed gebied met een terrein dat met heel wat jong opschietend bos was bedekt. Ook een plek met twee soorten bamboe. De lichte plek in het overige overwegend naaldbos, **foto 1.**

Deelnemers: Kris Bracke, Jef Van Beek, Frans Geerts, Staf Brusselleers, Jean Jacques Espinos en Karl Hellemans.

Opmerkingen: de afspraak was op het einde (of begin) Van de Raymond Delbekestraat aan de rand van het Molenbos met de waterstraatse loop



**Foto 1: een kaartje van Walter met zijn afgelegde weg in het blauw geeft ons ook het beste beeld van het parcours dat we liepen.**

Aan nr.4 , het vertrekpunt, was het al prijs. Wie anders dan Jef vond er op een ijzeren, wel geschilderde, brievenbus voor de tweede keer Steen-olievlekje (*Pseudosagedia chlorotica*, **foto 2**). En wat later toonde hij ons Schors-olievlekje (*Pseudosagedia aenea*, **foto 3**) op een dood stammetje ! Iedereen lijkt zo wat zijn specialiteit te krijgen, want even later wees ons Kris op Gewoon schriftlicheen (*Graphis scripta*, **foto 4**)! Wat we als wat gewonere lichenen beschouwen kunnen er echter ook mooi bij staan zoals Ammoniakschotelkorst (*Lecanora barkmaniana*, **foto 5**). Verschillend keren dook Lepelschildlicheen (*Melanohalea exasperatula*, **foto 6**) op,. Het leek hier wel een thuishaven gevonden te hebben. Op een dennentakje stond er in de bijna lege ruimte, Melig taklicheen (*Ramalina farinacea*, **foto 7**). Eerst na bijna helemaal droog te zijn, werd ons duidelijk dat we Rookglimschoteltje (*Lecania naegelii*, **foto 8**) hadden gevonden, met zijn bont gekleurde apotheciën en lichter randje. Ook Valse knoopjeskorst (*Dimerella pineti*, **foto 9**) werd maar helemaal duidelijk na drogen, toen de wittige “knoopjes”, apotheciën, zichtbaar werden....Op deze wat donkere natte dag konden we natuurlijk ook niet naast “het licht in de duisternis” kijken toen Lichtvlekje (*Phlyctis argena*, **foto 10**) opdook!

Wat een weelde voltrok hier zich opnieuw aan onze speurende ogen!



**Foto 2: Steen-olievlekje (*Pseudosagedia chlorotica*) zonder vergroting**

	Wetenschappelijke naam	Nederlandse naam	Substraat	Herb	Zklasse
1	<i>Arthonia radiata</i>	Amoebekorst	hazelaar		a TNB
2	<i>Candelaria concolor</i>	Vals dooierlicheen	tak		a TNB
3	<i>Candelariella reflexa</i>	Poedergeelkorst	tak	KH1842	a TNB
4	<i>Cladonia coniocraea</i>	Smal bekerlicheen	stronk		a TNB
5	<i>Coenogonium pineti</i>	Valse knoopjeskorst	den		a TNB
6	<i>Evernia prunastri</i>	Eikenlicheen	tak		a TNB
7	<i>Flavoparmelia caperata</i>	Bosschildlicheen	stam		a TNB
8	<i>Flavoplaca citrina</i>	Gewone citroenkorst	brievenbus		a TNB
9	<i>Hyperphyscia adglutinata</i>	Dun schaduwlicheen	den		a TNB
10	<i>Lecania naegelii</i>	Rookglimschoteltje	tak	KH1841	z TNB
11	<i>Lecanora barkmaniana</i>	Ammoniakschotelkorst	wilg		a TNB
12	<i>Lecanora carpinea</i>	Melige schotelkorst	tak		a TNB
13	<i>Lecanora chlorotera</i>	Witte schotelkorst	tak		a TNB
14	<i>Lecidella elaeochroma</i>	Gewoon purperschaaltje	tak	KH1839	a TNB
15	<i>Lepraria finkii</i>	Gelobde poederkorst	hazelaar		a TNB
16	<i>Lepraria incana</i>	Gewone poederkorst	den		a TNB
17	<i>Melanohalea exasperatula</i>	Lepelschildlicheen	tak	KH1843	a TNB
18	<i>Parmelia sulcata</i>	Gewoon schildlicheen	tak		a TNB
19	<i>Phaeophyscia orbicularis</i>	Rond schaduwlicheen	tak		a TNB
20	<i>Phlyctis argena</i>	Lichtvlekje	wilg		a TNB
21	<i>Physcia tenella</i>	Heksenvingerlicheen	eik		a TNB
22	<i>Pseudosagedia aenea</i>	Schors-olievlekje	dood hout		z TNB
23	<i>Pseudosagedia chlorotica</i>	Steen-olievlekje	brievenbus		a TNB
24	<i>Punctelia subrudecta</i>	Gestippeld schildlicheen	tak		a TNB
25	<i>Ramalina farinacea</i>	Melig taklicheen	den		a TNB
26	<i>Xanthoria parietina</i>	Groot dooierlicheen	eik		a TNB
27	<i>Xanthoriicola physciae</i>		0 Xanth par	KH1840	p
<b>Zeldzaamheidsklassen</b>		<b>Nederlandse normen</b>	<b>nieuwe normen van 2011</b>		
zzz = uiterst zeldzaam		zz = zeer zeldzaam	z = zeldzaam		
aaa = heel algemeen		aa = zeer algemeen	a = algemeen		
0 = uitgestorven					
p = parasiet ( geen zz)					
<b>Rode Lijst-categorieën</b>		OG=onvoldoende gegevens	OV-1 onregelmatige voortplanter		
VN=Verdwenen in Nederland		EB = ernstig bedreigd	BE = bedreigd		
KW = kwetsbaar		GE = gevoelig	TNB= thans niet bedreigd		



Foto 3: Schors-olievlekje (*Pseudosagedia aenea*) Foto 4: Gewoon schriftlicheen (*Graphis scripta*).



Foto 5: Ammonia-schotelkorst (*Lecanora barkmaniana*).  
Genoemd naar de Nederlander Barkman (lichenoloog)



Foto 6: Lepelschildlicheen (*Melanohalea exasperatula*)



Foto 7: Melig taklicheen (*Ramalina farinacea*)



Foto 8: rookglimschoteltje (*Lecania neaegelia*)



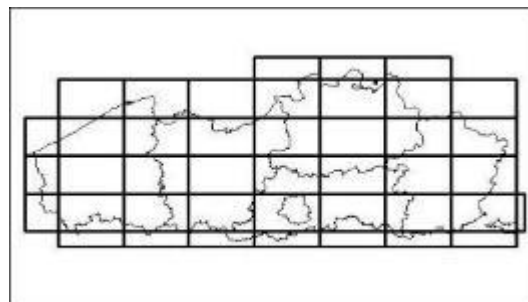
Foto 9: valse knoopjeskorst (*Dimerella pineti*) met een spaarzaam aantal "knoopjes".



Foto 10: Lichtvlekje (*Phlyctis argena*).



# PLANTEN



natuurpunt 

## Plantenwerking Natuurpunt

In het Vlaamse land zijn tientallen plantenwerkgroepen actief binnen Natuurpunt.

Zij organiseren jaarlijks talrijke excursies voor beginners tot gevorderden.

Veel plantenwerkgroepen gaan op "streeptocht". "Strepen" is inventariseren op kilometerschaal (via het 'IFBL-raster') met behulp van een streeplijst. De gegevens van deze streeptochten kunnen gebruikt worden in het kader van atlasprojecten.

Daarnaast spitsen de meeste werkgroepen zich toe op de studie en inventarisatie van natuurgebieden. Een aantal werkgroepen doen zelfs aan vegetatiekunde door vegetatie-opnames te maken van percelen (met de schaal van Tansley) en/of van permanente proefvlakken (met de schaal van Braun-Blanquet).

Iedereen kan zich bij een werkgroep aansluiten om deel te nemen en bij te leren.



### Plantenwerkgroepen

**Floristisch Onderzoek voor Natuurbehoud**

<https://www.natuurpunt.be/afdelingen/fon-plantenwerkgroep>

[geert.ranson@telenet.be](mailto:geert.ranson@telenet.be) 0475/818082

**Nationale Werkgroep Botanie**

Chris Decaluwé

<https://www.natuurpunt.be/afdelingen/nationale-plantenwerkgroep-botanie>

[decaluwe.chris4@gmail.com](mailto:decaluwe.chris4@gmail.com)

**NWB**

### Regionale plantenwerkgroepen

Plantenwerkgroep Duinviooltje  
Plantenwerkgroep Zuid-West-Vlaanderen  
Plantenwerkgroep Meetjesland  
Plantenwerkgroep Vlaamse Ardennen plus  
Plantenwerkgroep Allium-Denderstreek  
Plantenwerkgroep Zuid-West-Brabant  
Plantenwerkgroep Oost-Brabant  
Plantenwerkgroep Thalictrum  
Ecologische werkgroep Meanderland  
Plantenwerkgroep Genk  
Plantenwerkgroep Noord-Limburg *De slobkousjes*

Haspengouwse plantenwerkgroep  
Plantenwerkgroep Voeren  
Limburgse plantenwerkgroep

### Lokale plantenwerkgroepen

Plantenwerkgroep Westland  
Plantenwerkgroep Markvallei  
Plantenwerkgroep Gent  
Plantenwerkgroep Scheldeland  
Plantenwerkgroep Naturelaar – 's Heerenbosch  
Natuurstudiewerkgroep Klein-Brabant  
Plantenwerkgroep Wielewaal (regio Lier)  
Plantenwerkgroep Holsbeek  
Plantenwerkgroep Schijnbeemden  
Plantenwerkgroep Landschap De Liereman  
Plantenwerkgroep Ogentroost – Turnhoutse Kempen

Plantenwerkgroep FONAS  
Plantenwerkgroep Ogentroost  
Plantenwerkgroep Antwerpen Stad  
NP Hasselt – Zonhoven SAP-clubje  
Natuurstudiewerkgroep Oude Spoorweg  
Plantenwerkgroep Natuurpunt Lanaken  
Plantenwerkgroep Haacht  
Bramenwerkgroep Vlaamse Ardennen plus  
Plantenwerkgroep Antwerpen Noord  
Plantenwerkgroep Zuidrand Antwerpen

## **Aandacht voor (toekomstige) veteranen: biodiversiteitsschatkamers**

**In Vlaams-Brabant liep er in 2021 en 2022 een project om potentiële veteraanbomen en andere waardevolle bomen in kaart te brengen in natuurgebieden, maar ook daarbuiten. Er werd gekeken naar de biodiversiteit die aan deze bomen is verbonden, hoe we deze bomen kunnen opwaarderen en een langer leven kunnen geven.**

### **Veteraanbomen herkennen**

De term 'veteraanboom' wordt gebruikt om een bepaald stadium in het leven van een boom aan te duiden. Het zijn meestal oude en dikke bomen die in de laatste fase van hun leven zitten en stilaan aftakelen. Toch kunnen ook jongere exemplaren onder bepaalde omstandigheden al in de veteraanfase belanden. De leeftijd en omvang hangt ook sterk af van de boomsoort. Zo zal een eik onder dezelfde omstandigheden trager groeien dan een beuk, maar eiken kunnen ook veel ouder worden. Naast leeftijd en omtrek zijn veteraanmerken zeer belangrijk: holtes, spleten, loshangende schors, sapuitvloeï ... allemaal kenmerken die van belang zijn voor de biodiversiteit die verbonden is aan zo'n aftakelende boom. Zo zijn er heel veel zweefvliegen waarvan de larven leven van het sap dat uit gewonde bomen vloeit. Rotholtes zijn variabel in grootte en vorm en zijn zeer waardevol voor vogels, vleermuizen, insecten en zwammen. Aangetaste bomen kunnen vaak nog heel lang (tientallen tot honderden jaren) verder leven met hun wonden en zich deels herstellen. Er wordt wel eens gezegd dat de aftakelingsfase even lang duurt als de levendige fase.

Een veteraan kan je herkennen aan minstens één van de volgende kenmerken:

- Oude boom met ecologische, esthetische of culturele waarde.
- Boom in de aftakelingsfase.
- Een grote stamomtrek t.o.v. soortgenoten.
- Boom die verder leeft na beschadiging en een nieuwe kroon vormt.

### **Zwammen als bondgenoten**

Parasiterende zwammen lijken onheilspellend voor het leven van een boom. Toch kunnen zij ook bondgenoten vormen om het gewicht dat de boom moet torsen bij het ouder worden te helpen afnemen. De zwavelzwam tast bomen aan via holten en rot vooral het dode kernhout weg. In feite is het dus vooral een saprofyt, die dood hout dat niet langer functioneel is omzet in extra voedingsstoffen voor de boom. Dikke bomen hebben geen intacte houtcilinder nodig voor de stevigheid, een holle buis voldoet ruimschoots. De zwavelzwam wordt op dat moment een bondgenoot in de zoektocht naar een nieuw evenwicht tussen kroon, stam en wortels. Met behulp van de zwam recycleert de boom zichzelf.

### **Bosbeheer voor veteranen**

Veteraanbomen worden geassocieerd met lichtrijke omstandigheden; in de open ruimte vallen ze uiteraard meer op met hun goed ontwikkelde kroon en dikkere stam. Toch kan je ook veteranen in bossen vinden.

Om bomen voldoende oud en dik te laten worden is het nodig om toekomstbomen uit te kiezen waardoor bomen voldoende licht en ruimte hebben en voldoende omvang kunnen bereiken, zowel wat betreft de stam en de kruin.



**Dikke, oude knotwilg met zwavelzwam die enkel het dode kernhout aantast.**

**Foto: Jimmie Pinxteren**

Bij het kiezen van toekomstbomen voor economisch bosbeheer wordt gezocht naar bomen met goede houtkenmerken zoals een rechte, takvrije stam. Ecologisch bosbeheer richt zich beter op bomen met potentie om veteraan te worden. Kromme bomen met schorsschade hebben een streepje voor bij deze selectie.

Deze bomen vrijstellen moet voorzichtig gebeuren: de omringende vegetatie mag niet teveel schaduw geven, maar beschermt de boom ook tegen uitdroging. Laat aan de zuidzijde steeds zoveel mogelijk vegetatie staan. Het beste is om in fases te werken en goed op te volgen hoe de boom reageert. Omringende bomen dienen niet volledig verwijderd te worden, je kan ook knotten of toppen zodat de kruin vooral voldoende licht krijgt en de bodem niet uitdroogt.

Project Vlaams-Brabant in cijfers

In het kader van het Duurzaam biodiversiteitsproject “**Veteraanbomen in natuurgebieden in Vlaams-Brabant**”, uitgevoerd door Natuurpunt Studie met financiële ondersteuning van de provincie Vlaams-Brabant, werden 129 bomen opgemeten en gefotografeerd in volgende bosgebieden: Hellebos (Kampenhout), Thaborberg (Dilbeek), Tafelbos en Goorbroek (Lubbeek), Vorsdonkbos (Aarschot) en Hagelands bos (Rillaar). In waarnemingen.be werden door vrijwilligers 105 waardevolle bomen gemeld door vrijwilligers.

Het onderzoek naar biodiversiteit gebonden aan veteraanbomen richtte zich voornamelijk op zweefvliegen. Met twee boomvallen op bomen in twee bosgebieden (Meldertbos, Begijnenbos) werden 23 exemplaren van 10 soorten zweefvliegen gevangen. Hieronder drie kenmerkende soorten voor bomen met veteraan kenmerken: Gewone kopermantel en Roodspruit-kopermantel (sapvloeï in holtes) en Gevlekte molmzweefvlieg (dood rottend hout). In de twee boomvallen werden opvallend hoge aantallen spinnen waargenomen (254 exemplaren in

Begijnenbos, 205 ex. in Meldertbos). De twee boomvallen leverden veel hogere aantallen spinnen op dan zweefvliegen, waarvoor ze initieel bedoeld waren. Bovendien gaat het om spinnensoorten die weinig gevangen worden met bodemvallen, wat de meest toegepaste methodiek is om spinnen te onderzoeken.

Tijdens de inventarisatie van de potentiële veteranobomen werden geen bijzondere houtzwammen gevonden op de bomen. Daar paddenstoelen slechts tijdelijke verschijningen zijn, komt het er bij zwammen op aan om op het juiste moment op de juiste plaats te zijn. Er werden 36 indicatorzwammen voor aangetast hout in grote levende bomen waargenomen in Vlaams-Brabant, waarvan 12 op de Rode Lijst van Nederland staan.

### ***Meer weten over dit project?***

De resultaten van dit project lees je in dit rapport:

[https://www.natuurpunt.be/sites/default/files/documents/publication/natuurpunt\\_studie\\_veteraanbomen\\_eindrapport\\_web\\_0.pdf](https://www.natuurpunt.be/sites/default/files/documents/publication/natuurpunt_studie_veteraanbomen_eindrapport_web_0.pdf)

## **Life Dunias – exotenpagina's aangevuld**



De Vlaamse kustduinen raken stilaan overwoekerd door invasieve uitheemse planten waardoor waardevolle habitats dreigen te verdwijnen. Soorten zoals Rimpelroos, Mahonie, Europese blazenstruik (foto boven) en Boksdoorn overheersen grote delen van onze duingebieden. In het kader van het LIFE DUNIAS project zullen deze woekerplanten verwijderd worden, waarna de duinen weer spontaan kunnen herstellen.

Om te voorkomen dat na LIFE DUNIAS deze uitheemse exoten ongemerkt terug de duinen innemen, zijn er ook aanpassingen doorgevoerd aan het bestaande “**Early warning systeem**” voor invasieve exoten. Met dit systeem worden terreinbeheerders op de hoogte gebracht wanneer er waarnemingen van bepaalde exoten worden ingegeven in [waarnemingen.be](http://waarnemingen.be).

Om gebruikers te sensibiliseren over de grote diversiteit aan woekerplanten in onze natuur, zijn er ook aanpassingen doorgevoerd aan de invasieve exoten module van [waarnemingen.be](http://waarnemingen.be). Zo is er een specifieke soortenlijst aangemaakt voor LIFE DUNIAS waar de huidige en toekomstige probleemsoorten terug te vinden zijn.

<https://waarnemingen.be/species/invasieve-exoten/>

Er zijn ook verschillende nieuwe soortenfiches geschreven die meer informatie geven en herkenning makkelijker maken. Voor heel wat van deze soorten zijn ook nieuwe inleidende teksten geschreven die leesbaar zijn voor het brede publiek. Deze zijn terug te vinden op de detail pagina's van de soorten.

## Plantenwerkgroep Naturelaar

<https://www.natuurpunt.be/afdelingen/plantenwerkgroep-naturelaar-0>

### Zaterdag 22 april Het Groot Schoor bij laagtij

Afspraak: 9u30 parking speelbos Robin Woet, Karel Eeckhoudtstraat volkstuinten, 9200 Grembergen

### Zaterdag 27 mei Graslandflora in Sigmagebied

Afspraak: 9u30 restaurant SiNo Broekstraat 47, 9200 Vlassenbroek

### Woensdag 21 juni Planten in wachtbekkens

Afspraak: 19u openbare weg, Hoogstraat-Mottekensstraat, 9280 Denderbelle

## Plantenwerkgroep Allium Denderstreek

<https://www.natuurpunt.be/afdelingen/plantenwerkgroep-allium>

### Activiteitenkalender 2023

Vertrek: op zondag om 8.30u en op woensdag om 18.30u

Afspraakplaats ter plekke VIA E-MAIL en GRAAG BEVESTIGING DEELNAME Gidsen: Paul Van den Bremt, Laurent Annaert, Walter Tolleneer, Gilbert Tolleneer en Peter Tolleneer.  
0498/40 83 28

<b>Zondag 2 april</b>	<b>D3 36 34 Serskamp</b>
<b>Zaterdag 22 april</b>	<b>D3 46 11 Serskamp-Smetlede</b>
Dagtocht met de Nationale Werkgroep Botanie.	
Afspraak: 9u30 Doornstraat 56, 9260 Wichelen Gids: Paul Van den Bremt	
<b>Zondag 30 april</b>	<b>D3 46 13 Smetlede/Blekte</b>
<b>Woensdag 10 mei</b>	<b>D3 46 14 Smetlede</b>
<b>Woensdag 24 mei</b>	<b>D3 46 22 Serskamp – Wanzele /K37</b>
<b>Woensdag 31 mei</b>	<b>D3 46 23 Serskamp – Wanzele/ (Ram)psande</b>
<b>Woensdag 12 juli</b>	<b>D3 36 34 Serskamp</b>
<b>Woensdag 26 juli</b>	<b>D3 46 11 Serskamp – Smetlede</b>
<b>Woensdag 2 augustus</b>	<b>D3 46 13 Smetlede / Blekte</b>
<b>Zondag 20 augustus</b>	<b>D3 46 14 Smetlede</b>
<b>Zondag 3 september</b>	<b>D3 46 22 Serskamp/ Wanzele</b>
<b>Zondag 17 september</b>	<b>D3 46 23 Serskamp – Wanzele/ (Ram)psande</b>

## Plantenwerkgroep Holsbeek

Heb je interesse om mee met ons op stap te gaan? Meld je dan aan op de mailinglijst via [plantenwerkgroep.holsbeek@hotmail.com](mailto:plantenwerkgroep.holsbeek@hotmail.com)

## Kalender 2023

Donderdag 20 april Bruul, Holsbeek  
Donderdag 11 mei Kloosterbos  
Donderdag 8 juni Mostingbos  
Donderdag 7 september Kesselberg  
Donderdag 28 september Horst

## Plantenwerkgroep Zuidwest-Brabant

<https://www.natuurpunt.be/afdelingen/plantenwerkgroep-zuidwest-brabant>

### Activiteitenkalender 2023

**NWB: Nationale werkgroep Botanie – daguitstap**

**FON: Floristisch onderzoek voor natuurbehoud (daguitstap)**

**Meer info:** Chris De Caluwé 02 361 60 54 - meebrengen: loupe (10x), flora, schrijfgerief

**Zaterdag 25 maart Voorjaarsbloeiers in het bos F4-14-33**  
Afspraak: 14u00 Parking 2 Bosmuseum Hallerbos

**Zondag 2 april Voorjaarsbloeiers in het bos F4-14-43**  
Afspraak: 9u00 Parking Achtdreven Hallerbos

**Maandag 10 april Voorjaarsbloeiers in het bos F4-14-32**  
Afspraak: Parking Kriekske Hallerbos

**Zaterdag 15 april Tubeke – voorjaarsbloeiers in grasland F-22-44**  
Afspraak: 14u00 Parking vijvers - Rue de Coeurq

**Zondag 23 april Pepingen – graslanden, bos en bermen F4-12-12**  
Afspraak: 9u00 Station Beert – Bellingen – Café De Bascule.

**Zondag 30 april Voorjaarsbloeiers in graslanden E4-44-24 en E4-45-13**  
Afspraak: Kuikenstraat 6 – Drogenbos

**Zondag 7 mei Beersel – voorjaarsbloeiers in graslanden E4-54-24**  
Afspraak: Parking Oud Beersel - Laarheidestraat – Beersel

**Zaterdag 13 mei Voorjaarsbloeiers in bronbos F4-14-41**  
Afspraak: 14u Parking Kriekske Hallerbos

**Zaterdag 20 mei 1000 soorten dag - vallei van de Molenbeek, bos, park**  
Afspraak: 9u30 Provinciedomein Huizingen

**Zaterdag 20 mei 1000 soorten dag - vallei van de Molenbeek, bos, park**  
Afspraak: 13u30 Provinciedomein Huizingen

**Maandag 29 mei Halle - voorjaarsbloeiers in bos F4-14-11**

Afspraak: 14u00 Smeerhout - einde Simmebeekweg

**Zondag 4 juni Elingen - bermen en landbouwgebied E4-42-43**

Afspraak: 9u00 Kruispunt Lenniksesteenweg-Hallebaan

**Vrijdag 9 juni Park met grasland en struwelen F4-13-12**

Afspraak: 18u30 Carpoolparking Molenstraat-Edingensestwg.

**Zaterdag 10 juni FON - - spoorwegberm, dorp en kerkhof E4-55-21**

Afspraak: 9u15 Parking Galgendries 5 - Holleken – Linkebeek

**Zaterdag 17 juni - voorjaarsbloeiers in grasland**

Afspraak: 14u00 Duling – Dworp

**Vrijdag 23 juni Kerk Schepdaal ( E. Eylenboschstraat 5/9) - bermen in landbouwgebied en dorpskern E4-32-22**

Afspraak: 18u00 Parking De Gooikenaar Halle

**Zondag 2 juli - Park, graslanden en bos**

**E4-42-24**

Afspraak: 9u00 Parking Kasteel Gaasbeek

**Zaterdag 8 juli Kerk Bogaarden (Groenstraat 2) - dorpskern en landbouwgebied E4-51-44**

Afspraak: 8u30 Parking De Gooikenaar Halle

**Zondag 16 juli Marktplein Gaasbeek - kerkhof en omgeving E4-42-22**

Afspraak: 9u00 Kerkhof Gaasbeek

**Zaterdag 22 juli Pedevallei en woongebied E4-33-24**

Afspraak: 8u30 Parking De Gooikenaar Halle - (Hof ter Mullenstraat/Koeivijverstraat – Dilbeek)

**Zondag 30 juli Zomerbloeiers in graslanden F4-14-23**

Afspraak: 9u00 Vroenenbos - Parking 4 - Dries

**Zaterdag 5 augustus Kanaalbermen F4-23-14**

Afspraak: 9u00 Kerk Klabbeek

**Zondag 20 augustus Strijthoutbos F4-11-31**

Afspraak: 9u00 Kerk Bierghes

**Zondag 27 augustus Zomerbloeiers in graslanden E4-54-41**

Afspraak: 9u00 Parking Hanenbos – Lotsesteenweg 103 Dworp.

**Zaterdag 2 september dorpskern, oude trambeding en Molenbeekvallei E4-32-34**

Afspraak: 14u00 Kerk St.-Martens-Lennik

**Zaterdag 16 september - St-Genesius-Rode – graslanden en bermen landbouwgebied E4-56-33**

Afspraak: 13u30 Parking Boelekewis Huizingen - St Annahoeve - Grote Hutsesteenweg

**Zaterdag 30 september Landbouwgebied en beekvallei E4-32-31**

Afspraak: 14u00 Sint-Barbarastraat/Molenstraat - St Martens-Lennik



## Plantenwerkgroep Oost-Brabant

<https://www.natuurpunt.be/afdelingen/plantenwerkgroep-oost-brabant>

### **Maandag 3 april Mossen microscopie**

Afspraak: 19u Ecocentrum Diest Webbekoms Broek, Omer Vanaudenhovelaan 48, 3290 Diest

### **Maandag 24 april Mossen microscopie**

Afspraak: 19u Ecocentrum Diest Webbekoms Broek, Omer Vanaudenhovelaan 48, 3290 Diest

### **Woensdag 26 april Egenhovenbos**

Afspraak: 14u Kapeldreef 46 Parking naast restaurant Arenberg, 3001 Leuven

### **Woensdag 24 mei Malendriesvallei**

Afspraak: 14u Sint Martinuskerk Kerkom, Kerkomsesteenweg, 3370 Boutersem

### **Woensdag 28 juni Silsombos**

Afspraak: 14u Bezoekerscentrum Groene Vallei, Lelieboomgaardenstraat 60, 3071 Kortenberg

### **Woensdag 26 juli Papendel**

Afspraak: 9u Kerk H Lucia, Kerkplein 1, 3130 Begijnendijk

### **Woensdag 23 augustus De Blakers**

Afspraak: 9u Taverne 't Sand, Gijmelsesteenweg 352, 3201 Langdorp

### **Woensdag 27 september Tienbunders**

Afspraak: 13u30 O.L.V van de Rozenkranskerk Ransberg, Dorpsstraat, 3470 Kortenen

### **Woensdag 25 oktober Dassenaarde**

Afspraak: 13u30 Speelpleinen Dassenaarde, Asdonkstraat tegenover nr 22, 3294 Molenstede

### **Woensdag 22 november Kesselberg**

Afspraak: 13u30 parking kruispunt Koningsstraat-IJzersteenpad, IJzersteenpad 19, 3220 Holsbeek

### **Woensdag 27 december Overlaar**

Afspraak: 13u30 Sint Lambertuskerk, Groot Overlaar, 3300 Tienen

## Plantenwerkgroep Meetjesland

### **Excursiekalender 2023 :**

Alle wandelingen gaan door op dinsdagavonden (verzamelen om 19.15 u op de plaats van afspraak).

### **Dinsdag 11 april Voorjaarsflora van wegbermen op schrale zandige bodem in Maldegem**

Afspraak: Maldegem, Parking Euroshop

### **Dinsdag 25 april Stalingsgoed (bosgebied) in Bellem**

Afspraak: Aalter, Parking Station Aalter

### **Dinsdag 9 mei Planteninventarisatie: Domein van het kasteelpark van Wippelgem**

Afspraak: Evergem, Parking Kasteel van Wippelgem

**Dinsdag 23 mei Omgeving van het station van Sleidinge – i. k. v. Meetnet Algemene Planten**

Afspraak: Evergem, Station Sleidinge

**Dinsdag 30 mei Planteninventarisatie: Dorpskern Ronsele en omgeving**

Afspraak: Lievegem, kerk Ronsele

**Dinsdag 13 juni Planteninventarisatie: Nieuw industrieterrein (Rootweg) in Adegem**

Afspraak: Maldegem, Splitsing N9 (Staatsbaan) en N9d (Gentse Steenweg)

**Dinsdag 20 juni Planteninventarisatie: Oostpolderkreek - i. k. v. Meetnet Algemene Planten**

Afspraak: Sint-Laureins, Parking Provinciaal Sportcentrum De Boerenkreek (Sint-Jansstraat)

**Dinsdag 27 juni Vaanders (bos / natuurgebied) - excursie i. k. v. Meetnet Algemene Planten**

Afspraak: Beernem, Parking van De Vaanders, ter hoogte van de spoorweg

**Dinsdag 4 juli Flora van kanaalbermen in Vinderhoute - i. k. v. Meetnet Algemene Planten**

Afspraak: Lievegem, Parkeerstrook Langendam, aan de Speybrug over de Ringvaart

**Dinsdag 18 juli De Zouter (natuurgebied: bos en grasland) en omgeving in Maria-Aalter**

Afspraak: Aalter, Parking aan Kerk Maria-Aalter

**Dinsdag 22 augustus Omgeving 'Bermudadriehoek': hoek Wilhelmusstraat - Bellekensstraat**

Afspraak: Sint-Laureins, 'Bermudadriehoek': hoek Wilhelmusstraat - Bellekensstraat

<b>Jaarverslag excursies plantenwerkgroep Meetjesland 2022</b>
--

William White, Bart Vandevoorde, Chris Bruggeman

**12/04/22 C2.24.23 Maldegem (Donk): groeiplaatsen van Stengelloze sleutelbloem**

Het nieuwe seizoen startte met vrij mooi weer en tien enthousiaste deelnemers die terug uitkeken naar de excursies, waarvan de eerste in het teken stond van de Stengelloze sleutelbloem. Op de grens met West-Vlaanderen is nog een grote populatie te vinden in een wegberm net buiten de dorpskom.

Het is moeilijk in te schatten of dit van oorsprong een wilde populatie is maar ze oogt in elk geval wel natuurlijk, hoewel we ook twee exemplaren met vuilroze bloemen aantreffen, niet abnormaal overigens want sleutelbloemen in allerlei kleuren worden nu eenmaal veel gekweekt in tuinen en kruisen makkelijk.

Niet alleen was er een buurtbewoner die zich de populatie al heel zijn leven herinnerde, langs een slootrand tussen twee akkers vonden wij de sleutelbloemen op meerdere plaatsen ook samen met bosanemonen en Grote muur, wat toch wijst op een ooit beboste omgeving.

In de bewuste berm viel er voor de rest niet zo veel te beleven; de meest opvallende plant was eigenlijk een heel banale, nl. Veldzuring. Tussen de normale (kale) exemplaren bevonden zich namelijk ook heel wat planten met korte donzige beharing, ook soms benoemd als subsp./var. *hirtulus*. Toch wel wat vreemd dat er over dit taxon vrijwel niets te vinden is in flora's.



**Stengelloze sleutelbloem**

De kers op de taart troffen wij evenwel een honderdtal meter verder aan in een slootje met zwak stromend water, nl. een tiental exemplaren Klimopwateranonkel, een primeur voor onze werkgroep. De populatie bevindt zich pal op de grens tussen beide provincies en is vergezeld van Gewoon en Gevleugeld sterrenkroos. Deze twee soorten konden we goed met elkaar vergelijken, Gevleugeld sterrenkroos heeft een ronder blad en iets compactere, meer heldergroene rozetjes.



**Klimopwateranonkel**

Overigens groeide er langs de sloot redelijk wat Bosveldkers - mogelijk nog een bosrelict?  
In een sloot verderop werd ook nog Poelruit waargenomen.  
Met net geen 80 taxa op de teller was dit zeker niet de meest soortenrijke wandeling maar toch één die veel voldoening schonk!

## 26/04/22 – C2.25.41 Maldegem : Reesinghebos en nabije omgeving

Het Reesinghebos bestaat voornamelijk uit loofbos en gemengd bos en zou volgens Diego, die de wandeling mee begeleidde, ook op de Ferrariskaart staan; een oud bos dus maar ook een bos dat de laatste decennia leed onder het biodiversiteitsverlies. Zo is het bestand van de behaarde bosmier gedecimeerd en rukken bramen meer en meer op tengevolge van - we hoeven het niet meer te zeggen - de toegenomen vermessing. De klimaatverandering zorgde dan weer voor toegenomen boomsterfte. Een deel van het bos en de dreven met aanpalende landbouwgronden zou ook ingekleurd zijn als woonuitbreidingsgebied. De toekomst van het bos ziet er dus niet echt rooskleurig uit.

Eén van de interessantere plantjes die mee kon profiteren van de toegenomen vermessing is de rankende helmbloem, die we her en der aantreffen.

Maar we begonnen onze excursie langs en nabij de Brugse Steenweg, waar we toch wel het gros van de 140 geïnventariseerde soorten vonden, waaronder uiteraard ook enkele ontsnapte tuinplanten. De bijzonderste was een mooi exemplaar Sneeuwwitte veldbies (*Luzula nivea*), ontsnapt of verwilderd in een bosje, gelegen achter het gebouw van Dermatologie Maldegem. In de wegberm viel ons een grote populatie Zandzegge op. Deze soort komt wel meer voor in de regio, de grond is hier dan ook erg zandig.



Sneeuwwitte veldbies



Zandzegge

Geen echt noemenswaardige planten overigens in de directe omgeving, al viel de dominantie van Bonte gele dovenetel in een verwaarloosde tuin met veel schaduw wel op.

Langs de dreef onder de bomen nog meer maar eerder banale soorten, leuk was wel de populatie Kraailook en aan de akkerrand overleefden ook nog wat Akkerviooltjes. In een nog wat vochtig weiland groeiden Behaarde boterbloem en Geknikte vossenstaart maar verder viel hier niets te beleven.

Even verderop werden enkele uit de kluiten gewassen maar nog niet bloeiende ooievaarsbekken - onder enig voorbehoud - herkend als Bermooievaarsbek, naast Zachte, Kleine en Slipbladige ooievaarsbek die hier ook voorkomen.

Een diepe maar bijna droogstaande sloot herbergde een populatie overmaatse Witte waterkers en een niet nader op naam gebrachte sterrenkroossoort (vermoedelijk haaksterrenkroos). In een stukje open schraal terrein midden in het bos troffen we Schapenzuring en Klein vogelpootje aan maar naar Hazenpootje (ooit gemeld) werd tevergeefs gezocht.

Van de bermen van de dreven kunnen we ook nog vermelden: Hemelsleutel - wild lijkend, Koningskaars en Groot kaasjeskruid.

We kunnen besluiten dat we een interessante excursie hadden met enerzijds veel soorten maar anderzijds weinig bijzondere planten. Het voor het publiek toegankelijke en niet onaardig bosje aan de overzijde van de Brugse Steenweg werd 's anderendaags nog eens kort bezocht maar leverde niets nieuws meer op.

### **10/05/22 – C2.35.34 : Maldegem (Kleit) : bos in de Grootburkelkalseide**

Tussen Maldegem en Oedelem bevindt zich een aantal bossen met een voor de omgeving vrij bijzondere soortensamenstelling. Het bos dat wij bezochten in de Grootburkelkalseide is uniek omwille van het voorkomen van enkele plantensoorten die we normaal gezien zouden verwachten in en ten zuiden van de Vlaamse heuvelstreek. Dat heeft volgens ons te maken met een ondiepe kleilaag die zich plaatselijk onder de zandige bodem bevindt, waardoor de waterafvoer in natte perioden bemoeilijkt wordt. Het (loof)bos dat we bezochten en dat door Natuurpunt beheerd wordt bevindt zich in een depressie met beekje waardoor het wellicht nooit als landbouwgrond gebruikt werd. Dat verklaart dan meteen ook mee het voorkomen van typische soorten van oude bossen zoals Bosanemoon, Slanke sleutelbloem, Gele dovenetel (de wilde vorm) en in het bijzonder Gulden boterbloem. Zeker Gele dovenetel en Gulden boterbloem zijn zeer zeldzaam in de streek.



**Gulden boterbloem**

Een andere voor de regio (althans het Meetjesland) zeldzame verschijning hier is Heggenwikke, elders in Vlaanderen evenwel doorgaans een algemene soort.

Dat deze unieke soorten het hier ferm lastig aan het krijgen zijn is duidelijk te merken aan het oprukken van stikstofminnende planten zoals Grote brandnetel en braam waardoor onze 'specialekes' terug gedrongen zijn tot een smalle strook langs het bospad. Naar Dotterbloem, die ook van hier gemeld is, werd tevergeefs gezocht.

Andere meer courante bosplanten hier zijn Grote muur, Drienerfmuur, Pinksterbloem, Grote kattenstaart, Bergbasterdwederik, Bosandoorn, Kruipend zenegroen, Echte valeriaan, Kale jonker en Ijle zegge. Het aandeel aan varens is klein maar we konden toch Brede stekelvaren, Mannetjesvaren en een enkele Wijfjesvaren optekenen. Aan de akkerrand profiteert Adelaarsvaren dan weer van het drogere, zandige terrein.

In een aanpalend laaggelegen weiland met een uitdrogende poel en bijna volledig verlandende gracht groeit Geknikte vossenstaart, Penningkruid en wat Moerasmuur en Klein bronkruid. Hogerop langs een zandige veldweg treft men dan weer Grasmuur, Kantig hertshooi, Brem en een enkele Gaspeldoorn aan. Even verder, terug richting bos, in de schaduw van wat bomen gedijt een populatie Rankende helmbloem

Om deze boeiende excursie af te sluiten bekeken we nog even de schraal-zandige wegberm aan de overkant van de weg waar we nog Gewoon reukgras, Schapenzuring, Avondkoekoeksbloem, Hemelsleutel (ook in het bos op één plaats nog te vinden) en Valse salie wisten te ontdekken. De erg laag gelegen sloot huisvest daarnaast nog Harig wilgenroosje, Liesgras, Gele lis en Grote egelskop. Dit was een excursie met veel variatie op een relatief kleine oppervlakte, in een nog relatief ongeschonden omgeving. We waren dus tevreden met de 140 soorten die we in totaal vonden.

#### **24/05/22 – B3.51.14/32 Watervliet: Vrije Dijk (Barbarapolder): grasland in beheer**

Het bezochte grasland in de Barbarapolder in Watervliet maakt deel uit van een oude doorbraakkreek. Dit verklaart waarom een deel van het grasland lager gelegen en natter is.

Vorig jaar is het grasland aangekocht door Natuurpunt. Ervoor kende het een geschiedenis van regulier landbouwgebruik en dit vertaalt zich ook in de soortensamenstelling. De hoge bemestingsdosissen hebben een soortenarm grasland gecreëerd met Engels raaigras, Ruw beemdgras, Kweek, Kropaar en Gestreepte witbol als aspectbepalende soorten. De laatste jaren kende het grasland geen beheer waardoor soorten als Akkerdistel en Ridderzuring aardig zijn doorgeschoten. Sinds 2022 wordt een verschrallend graslandbeheer toegepast wat gunstig zal zijn voor de soortendiversiteit.

In de rand van het grasland ligt een oude poel of kreek waarvan 2/3 is opgevuld met grond- en oogstresten. In het origineel deel staat aan de rand van het open water Heen of Zeebies en Riet. De belendende sloot is trouwens ook ingenomen door Heen. Van de zouttolerante soorten die hier zijn waargenomen op het einde van de vorige eeuw is niets teruggevonden.



Heen

Ten noorden van het grasland ligt de Vrije dijk waarvan een deel door koeien wordt begraasd. Kort grasland wisselen er af met ruigere delen en verspreid staan Eenstijlige meidoorns en verschillende rozen, o.a. Hondсроos, Egelantier en Viltroos.

Onder andere enkele typische soorten van schrale, begraasde dijkgraslanden zijn aangetroffen: Knolboterbloem, Goudhaver, Veldbeemdgras, Kamgras, Madeliefje, Gewone veldbies, Liggende klaver, St.-Janskruid, Muizenoor, Viltig kruiskruid, Klein streepzaad en Grote kaardenbol. Jammer dat veel soorten behandeld waren met dicotylenwerende herbiciden. In de sloot die de grens vormt tussen België en Nederland, is nog waterkers aangetroffen, niet bloeiend en zonder vruchten, waardoor de soort (witte of slanke) niet bepaald kon worden. Ook Stomphoekig sterrenkroos en Middelste waterranonkel werden uit de sloot gevist. In totaal zijn 119 plantensoorten aangetroffen.

### **31/05/22 – C2.17.22 : Sint-Jan-in-Eremo : beheerd grasland nabij de Boerenkreek**

Een mooi biotoop en mooi weer op deze dag, waarbij een perceel grasland (hooiland) op het programma stond dat al twintig jaar beheerd wordt door Natuurpunt. Dit grasland was ooit een akker en is een fijn voorbeeld van hoe gericht beheer kan leiden tot enkele vrij spectaculaire resultaten. In het bijzonder gaat het hier over Klavervreter, normaal gezien een zeldzaamheid in de streek maar hier vertegenwoordigd met een populatie van wellicht enkele honderden exemplaren, parasiterend op Rode klaver. De tweede aandachtsoort is Bijenorchis, waarvan er een stuk of zeven geteld werden. Het is niet te verwonderen dat deze kleinoden het best gedijen in de schraalste zone, het verst weg van de aanpalende akker, die vrijwel biologisch dood lijkt, op de mais en kwijnende Akkerwinde na. Als de wind bij het sproeien met herbiciden even verkeerd zit kan het gedaan zijn met onze bijzondere plantjes.

Overigens geen bijzonderheden hier en dan nog in zeer kleine aantallen: Heelblaadjes, Gele morgenster, 's avonds altijd met gesloten bloeiwijzen maar toch vrijwel zeker subsp. minor, Veldlathyrus, Slipbladige ooievaarsbek, Grote wederik en Gewoon timoteegras.

Het was aanvankelijk zoeken naar 'onkruiden' op de maisakkers maar uiteindelijk vonden we in een enigszins verloren hoekje naast de kreek - met Heen en Watermunt - toch wat we hoopten te vinden: Rood guichelheil, Moeraskers, Akkermelkdistel (ja, ook al schaars wordend), Akkermunt, Grove maar ook Fijne varkenskers, Gewone duivenkervel, Grote ereprijs, Korrelganzenvoet, uiteraard naast een reeks banalere soorten.



**Bijenorchis**



**Klavervreter**

Op de terugweg verraadde een grasland de inzaai van Luzerne, Donker kaasjeskruid, Margriet, Bastaardklaver en vermoedelijk ook Gewone rolklaver, die ons wat te veel uit de kluiten gewassen leek

### **07/06/22 – C3.43.31 : Doornzele (Evergem): Natuurbuffergebied in de kanaalzone**

Om de dorpskern van Doornzele af te schermen van de industrieterreinen in het Kluisendok is een groenbuffer aangelegd met meerdere waterpartijen en aanplant van houtwallen. Tevens zijn er enkele wandelpaden uitgestippeld in het gebied dat is aangelegd door de VLM. Van deze wandelpaden zijn er stilaan een aantal die door de weelderige plantengroei aan het dichtgroeien zijn.

Onze inventarisatie vertrok aan de kerk van Belzele en ging via de Dries naar het koppelingsgebied. Bij de start konden we de klassieke planten die bijna op iedere wandeling opduiken zoals Paardenbloem, Madeliefje, Straatgras en dergelijke noteren.

Eenmaal in het gebied aangekomen kregen we een iets meer interessante vegetatie te zien, vooral op de iets vochtiger gedeeltes. Langsheen de sloten troffen we veel exemplaren van poelruit aan. Langsheen de wandelpaden was een mooie populatie vierzadige wikke aanwezig, een plant die we voornamelijk kennen uit de Polders. De verrassing was wel het aantreffen van een aantal exemplaren rietorchis, een soort die daar nu blijkbaar aan het uitbreiden is. In een zeer moerassig stukje vonden we enkele exemplaren groot moerasscherm, waar aanvankelijk wat twijfel over bestond of we de plant juist op naam gebracht hadden. Daarom werden de flora's bovengehaald en via de sleutel gedetermineerd en ons vermoeden bevestigd. Tot slot verkenden we ook nog een eerder droog, zandig stukje terrein met een typische vegetatie van Schapenzuring en Klein vogelpootje. In totaal kwamen we toch tot 176 taxa op onze lijst.



**Rietorchis**



**Poelruit**



**14/06/22 C2.54.12 Ursel: Sint-Joris (Beernem): bermen van de Maria-Aaltersteenweg (zgn. Kasteelhoek)**

Deze excursie had als doel om een populatie dicht havikskruid (*Hieracium* sectie *Vulgata*) eens van naderbij te bekijken. Dicht havikskruid is een zeldzame verschijning in de regio en groeit over een afstand van een hondertal meter in een matig schrale, schaduwrijke berm. Deze wegberm grenst aan het nabijgelegen kasteeldomein maar is gescheiden door een gracht van enkele meter breed. Opvallend genoeg hebben wij de soort niet kunnen spotten aan de overkant van de weg waar de wegberm - beplant met eiken - plaatselijk vrij schraal is, in tegenstelling tot Schermhavikskruid en Muizenoor, die aan de beide kanten van de weg goed gedijen.

Andere opvallende en typische soorten die we aantreffen nabij en tussen de populatie Dicht havikskruid zijn Valse salie, hengel (slechts enkele exemplaren), echte guldenroede, fijn schapengras en pilzegge. Verder vielen ook de grote aantallen bleeksporig bosviooltje op, hier en daar aangevuld met gewone brunel, gewone salomonszegel en een enkele populatie kruipganzerik. De schaduwrijke oever van de gracht is begroeid met ijle zegge en varens, waarvan wijfjesvaren veruit de talrijkste is. Een ontsnapte tuinplant die zich in deze omgeving ook thuisvoelt is pontische rododendron

De schralere bermen aan de overkant van de Maria-Aaltersteenweg zijn begroeid met o.a. Pijpenstrootje, Tandjesgras, Schaduwgras, Brem en Gaspeldoorn; hier groeit ook een populatie Mannetjesereprijs en enkele exemplaren Struikheide. In een diepe maar droogstaande brede sloot die grenst aan een boerderij domineert Mannagrass maar ook Dubbelloof werd hier aangetroffen op de slootwand, alsook enkele ontsnapte vingerhoedskruiden.

De aanloop van deze wandeling liep door hok C2.54.14. Hiervan onthouden we op een opgevoerde hoop landbouwgrond vooral middelste duivenkervel.

Beide hokken waren samen goed voor bijna 180 taxa, mede dankzij het grote aantal deelnemers en het mooie weer.



**Middelste duivenkervel**



**Dicht havikskruid**

## 21/06/22 – C2.54.22 : Aalter - Knesselare: Kanaalreservaat (Kanaal Gent - Brugge)

De flora van het kanaalreservaat tussen Knesselare en Maria-Aalter beantwoordt overwegend aan die van een schrale en kalkarme bodem, getuige de aanwezigheid van Brem en Gaspeldoorn maar dit is zeker niet overal het geval; één van de eerste grassen die namelijk opvallen op het talud bij het betreden is Goudhaver. Andere soorten die algauw de aandacht trekken zijn Grasmuur, Akkerhoornbloem, Gewone agrimonie, Gewone ereprijs en Kraailook. De oevers van het kanaal zijn begroeid met o.a. Grote en Gewone engelwortel, Gele en Witte waterkers, Moerasspirea, Echte valeriaan, Geoord helmkruid, Moerasandoorn, Watermunt, Ijzerhard, Koninginnekruid en Heelblaadjes, Zeegroene en Zomprus, Ijle en Pluimzegge. Ook wilgen ontbreken niet, een opvallend exemplaar werd geïdentificeerd als Turkse kraakwilg (*Salix euxina*), beter bekend als de kraakwilg (*S. fragilis*) uit minder recente flora's.

De steile oever leverde gaandeweg nog enkele interessante vondsten op: Bleeksporig bosviooltje, Valse salie en Schermhavikskruid. Langs het jaagpad staat ook wat Koningskaars. Op de terugweg trok Rode schijnspurrie de aandacht op een banaal stukje grond met tredplanten. In totaal werden meer dan 150 soorten opgetekend.

Het kanaalreservaat werd al eens eerder bezocht in 2010. Een vlugge vergelijking leert ons dat het terrein op die tijd wat meer verruigd is. Enkele bijzondere kanaalsoorten werden niet meer terug gevonden: Knolboterbloem, Grote tijm, Bevertjes en Zeegroene zegge maar misschien groeien ze nog een eindje verderop op een plekje waar wat meer kalk in de bodem zit. Ook Stijf barbarakruid (oeverplant) werd niet waargenomen, evenals Onderaardse klaver maar bij deze laatste speelt mogelijk ook mee dat die eind juni nog moeilijk te detecteren valt.



Pluimzegge



Akkerhoornbloem

### 05/07/22 C3.11.14 Watervliet: Landsdijk, Hellepolder (meetnet algemene planten)

Deze wandeling kaderde in het 'Meetnet algemene planten' en dus verwachtten wij een heel gewoon hok met wat berm- en dijkplanten, slootplanten en banale akker- en graslandonkruiden. Het draaide evenwel enigszins anders uit met een 'dijk' van een dijk en een totaal aantal taxa van rond de 195 en dat voor een avondwandeling in een polderhok.



**Veldkruidkers**

De dijk (Braamdijk) werd al eerder dit jaar bezocht door Pieter Dhaluin, die ons wees op enkele bijzondere vondsten, waaronder enkele typische maar sterk bedreigde planten voor de dijken van Noord-Oost-Vlaanderen. Op deze dijk valt trouwens de eerder caleidoscopische mengeling van calcifiele en acidofiele planten op. Dat heeft wellicht te maken met geleidelijke ontkalking. Deze bijzondere dijkplanten staan onder hoge druk door een aantal factoren: stikstofdepositie, overbegrazing door schapen, sterke beschaduwning door populieren, verkeerd maai-beheer, gebruik van herbiciden, .... Op deze dijk is het niet anders en het is dan ook vijf voor twaalf voor soorten zoals Borstelkrans en Fijne ooievaarsbek en in mindere mate voor Kraailook, Grote kaardenbol en Duizendguldenkruid.

Groot was onze verrassing toen ons gewezen werd op het voorkomen van Gestreepte klaver en Zilverhaver, die we in uitgebloeide en verdorde toestand terugvonden. Ook Rapunzelklokje lijkt plaatselijk nog te gedijen. Helemaal leuk werd het bij de vondst van een kleine populatie Veldkruidkers - voor onze werkgroep de allereerste vondst van deze soort maar blijkbaar werd deze volgens de gegevens van de Florabank al eerder in dit hok aangetroffen in 1996 en 1998.

Voorts bevindt zich hier ook een vrij grote populatie wegdistel, met uit de kluiten gewassen exemplaren met grijswitte beharing; tot nu toe de grootste ons bekende populatie in het Meetjesland.

Een typische grassoort voor de plaatselijke dijkflora is Goudhaver, die goed stand houdt onder de populieren maar plaatselijk toch verdrongen wordt door agressievere soorten zoals Duinriet. Voorts moeten we ook Paardengras als nieuwkomer vermelden; met enkele exemplaren valt het te bezien hoe de soort het hier zal doen in de toekomst.

Ten slot moeten we toch ook enkele afwezige soorten opsommen, die nog op naburige dijken te vinden zijn: Gewone agrimonie, Aardaker en Bevertjes komen daarbij in gedachte.

## 16/08/22 – D2.18.22: Lovendegem : zuidoever kanaal Gent - Brugge

Deze wandeling stond in het teken van *Fallopia xconollyana*, die langs het kanaal zou moeten groeien. Helaas hebben we deze hybride tussen Japanse duizendknoop en Chinese bruidssluier niet gevonden (wel veel Japanse duizendknoop). Misschien zaten we aan de verkeerde kant van het kanaal?

Wat we wel vonden waren - ondanks de droogte - een 125-tal andere soorten, meestal vrij banale soorten maar toch ook enkele die het vermelden waard zijn.

Om te beginnen twee varensoorten die we talrijk tussen de steenblokken hogerop de oever aantreffen, nl. mannetjesvaren en gewone eikvaren (met dank aan Willy voor de determinatie onder microscoop). Door de droogte had de eikvaren het erg lastig en waren er nauwelijks nog fris uitziende planten te vinden.

Wat betreft de oeverplanten troffen we de soorten aan die we konden verwachten, zonder uitschieters: Grote engelwortel, Echte valeriaan, Harig wilgenroosje, Moerasandoorn, Grote wederik, Gele lis, Kalmoes en redelijk wat wilgen, waaronder Bittere wilg.

Opvallend ook is het flink aantal sierplanten, waarvan we vrij zeker zijn dat de meesten ter plaatse verder groeien uit weggegooid tuinafval. We hebben dan ook niet alle gevonden soorten genoteerd, alleen diegene die zich lijken uit te breiden, zoals Roze hemelsleutel (*Sedum spectabile*) en - uiteraard - Late guldenroede. De bramen waren ook goed vertegenwoordigd, althans de goed herkenbare soorten: peterseliebraam, dauwbraam en framboos. Vrij verrassend deed ook brede wespenorchis het (nog) goed.



**Peterseliebraam**

Van de droge en schrale gemaaide terreinen tussen het kanaal en een woonwijk zijn akkerhoornbloem en klein timoteegras (de laatste aan de voet van enkele bomen en dus niet gemaaid) het vermelden waard. Timoteegras groeit ook in een vrij schraal grasland met jonge aanplant, dat recentelijk in beheer is door Natuurpunt. Een van de weinig nog bloeiende andere soorten hier is vlasbekje.

Op het einde van de wandeling bekeken we vanaf de wegrand nog eens een tuin waarin van alles groeide en waarvan de nieuwsgierige eigenares ons kon bevestigen dat Koningskaars

en Grote teunisbloem er spontaan gekomen waren. Dat waren meteen de laatste soorten die we noteerden.

### **30/08/22 – C2.28.31: Eeklo: Waaibos**

Het Waaibos is sinds 2018 eigendom van de stad Eeklo en wordt nu beheerd door Natuurpunt. De bedoeling is om het bos - dat voor 95% uit naaldbomen (dennen) bestaat - geleidelijk om te vormen tot een gemengd bos, wat de biodiversiteit zeker ten goede zal komen. Deze excursie volgde een pad dwars door het naaldbos en keerde terug via de Waaistraat (weg naar Kaprijke naar de startplaats in het St.-Vincentiusstraatje).

Het hoeft niet te verwonderen dat we, gezien de droogte en de zandig schrale bodem, veel planten in lamentabele toestand aantreffen, wat het op naam brengen niet altijd gemakkelijk maakte. Toch werden nog iets meer dan 110 soorten vrij vlot geïdentificeerd.

Op het grazig terreintje op de startplaats (in privé-bezit maar toegankelijk) troffen we, behalve Valse salie, Vlasbekje, Late guldenroede en Duinriet, niets bijzonders aan.

In het naaldbos, gedomineerd door dennen, was het al helemaal armoe troef met half verdorde brede stekelvarens als vrijwel enige kruidachtige plant. Amerikaanse vogelkers wordt hier hard bestreden, toch steken honderden zaailingen de kop op die vooralsnog weinig last ondervinden van de droogte, op wat meeldauwaantasting na.



Op de terugweg vonden we wel enkele soorten die de aandacht trokken, waaronder 3 soorten kaasjeskruid; twee ervan - Klein en Rond kaasjeskruid - konden we pas met zekerheid op naam brengen nadat we enkele exemplaren met bloemen en vruchten hadden aangetroffen. De derde soort (Muskuskaasjeskruid) is vrijwel zeker een relict van inzaaiing in het verleden.

#### **Rond kaasjeskruid**

Bijzonder was toch ook de vondst van een jonge zaailing van Moseik; vermoedelijk ligt de bron een kleine kilometer verderop in een dreef die bekend staat om zijn mooie moseiken.

Ook ging onze aandacht uit naar een braakliggend stukje terrein van het oude pompstation, gedomineerd door Melganzenvoet maar met toch een paar interessantere soorten zoals Grijs mosterd en Bolletjeskers. De vondst van enkele zwaluwtongen met smalle vleugelrand aan de vruchten, deed de twijfel toeslaan waardoor gedacht werd aan Heggenduizendknoop. Langs de wegrand ontwaarden we nog enkele schaarse overlevenden van wat ooit een schrale wegberm was: Klein vogelpootje en Hazenpootje. In het verleden (tot ca. eind jaren '90) groeide vlakbij, aan de overkant van de weg nog Klein tasjeskruid. Met de bosbeheerswerken in het vooruitzicht is er heel misschien nog een waterkansje dat deze in onze regio met uitsterven bedreigde soort terug opduikt op eventuele open zandig-schrale plekken?

## Plantenwerkgroep Natuurpunt De Wielewaal

<https://www.natuurpunt.be/afdelingen/plantenwerkgroep-de-wielewaal>

### Excursiekalender 2023

#### **Vrijdag 12 mei Streepexcursie Kloosterheide Lier - Hok C5-41-2**

Afspraak: 18u30 aan "Huize Nazareth" Kriekenstraat 14, 2500 Lier.

#### **Zondag 14 mei Streepexcursie Fort van Lier en omgeving - Hok C5-52-1**

Afspraak: 9u00 aan de Berlaarsesteenweg t.h.v. nr 190, 2500 Lier.

#### **Vrijdag 9 juni Streepexcursie Soldatenbos en omgeving - Hok C5-42-3**

Afspraak: 18u30 aan het Soldatenbos op de Liersesteenweg, 2560 Kessel

## Ecologische werkgroep Meanderland

<https://www.natuurpunt.be/afdelingen/ecologische-werkgroep-meanderland>

### Excursiekalender 2023

Alle wandelingen gaan door op een zaterdag van 9u tot ongeveer 12u. Algemene info en eventueel inschrijven bij Hilde Viane: e-mail: [hildeviane@gmail.com](mailto:hildeviane@gmail.com); gsm: 0472/71 99 00 of 0489/60 73 59

Wil je meer details over het te inventariseren gebied, contacteer dan de begeleider.

#### **Zaterdag 29 april De Maat, Mol**

Inventarisatie bospercelen ter hoogte van Watering 3. Het zijn bospercelen met Sleutelbloemen en Paarse Schubwortel (=einde bloeitijd). We willen hiervan graag de juiste groeiplaatsen in kaart brengen. Begeleiding: Jef Sas, [jefsas@skynet.be](mailto:jefsas@skynet.be) of 0499/346260

Afspraak: 9u op Parking Het Jagershof (baileybrug Sas3/De Maat).

#### **Zaterdag 6 mei Griesbroek, Balen-Olmen**

We inventariseren een recent gekocht weiland van ongeveer 5 ha met een niet al te grote biodiversiteit. We willen er graag het vroegere bloemrijk hooiland terug herstellen. De perceelsnummers zijn A186, 187, 188, 206, 207, 208, 211. We verwachten ook de oranjetipjes te zien. Hopelijk is het nog niet gehooïd. De vorige eigenaar mag dit nog een aantal jaren doen. Op zich hoeft dit geen probleem te zijn, want op de perceelsranden en op de oever van de Heilooop kunnen we ook nog heel veel vinden.

Begeleiding: Tom Schildermans, [tom.schildermans@skynet.be](mailto:tom.schildermans@skynet.be), 0473/661099 of Dirk Geenen, [geenen.dirk@skynet.be](mailto:geenen.dirk@skynet.be), 0472/479620

Afspraak: Parking thv voormalige Centennial site, Vloedbeemdenstraat thv nr 40, Balen

#### **Zaterdag 13 mei Selguis, Mol/Geel**

Inventarisatie van percelen I 524 A en B en I 525. Het betreft recent aangekochte natte, voedselarme graslanden, die regelmatig overstromen. Ze zijn reeds 2 jaar gemaaid. Het maaien in 2023 zal uitgesteld worden tot na onze inventarisatie.

Begeleiding: Martin Geboers, [martin.geboers@skynet.be](mailto:martin.geboers@skynet.be)

Afspraak: 'Hertenhoek' thv kruispunt Geelsebaan met Eksterstraat - adres: Geelsebaan 45, Mol

### **Donderdag 18 mei t/m zondag 21 mei 4-daagse Argonne**

#### **Zaterdag 27 mei Scheppelijke Nete, Mol**

Nieuwe percelen grasland tussen Molse en Scheppelijke Nete (vroegere Lea's Neerhof), aangekocht door Natuurpunt in 2022. Perceelsnummers G0412 en G0447 B, C en D.

Begeleiding: Martin Geboers, [martin.geboers@skynet.be](mailto:martin.geboers@skynet.be)

Afspraak: einde van de Kolkstraat, Mol ter hoogte van brug over de Nete

#### **Zaterdag 3 juni Veldhovenheide Kwaadmechelen en Oostham**

We inventariseren in Veldhovenheide het zuidelijk deel van perceel B444H6 (totaal 3 ha), met droge en natte heide tussen de struikopslag onder de hoogspanningslijn. Vroeger werd die opslag regelmatig verwijderd waardoor er reeds heide terugkomt. Natuurpunt Ham kocht het aan in mei 2018, en er werd nog geen beheer uitgevoerd (natuurbeheerplan is in opmaak). In de toekomst zal er heideherstel plaatsvinden.

Alternatief is grasland B435B0, ook aangekocht in 2018. Dit kan enkel als de pachter het niet gemaaid heeft, waarover wij momenteel geen controle hebben. Dit is een vochtig grasland, gelegen bovenop een kleilens dat in het verleden een heideven was. Bedoeling is hier het ven te herstellen.

Begeleiding: Veerle Van den Eynden, [veerlevandenedeynden@hotmail.com](mailto:veerlevandenedeynden@hotmail.com), 0470/683447

Afspraak: Vaartstraat, Ham. Toegang is vanuit het noorden via de Merelstraat. Hier kunnen normaal wel een 6-tal auto's parkeren langs de weg. Anders kan ook geparkeerd worden in de Merelstraat / Spoorwegstraat.

#### **Zaterdag 17 juni Schansheide, Mol/Dessel**

Dit natuurgebied werd door Natuurpunt in beheer overgenomen van Sibelco in 2022. Er zijn heel interessante natte moeras- en heidestukjes bij.

Begeleiding: Jef Sas, [jefsas@skynet.be](mailto:jefsas@skynet.be) of 0499/346260

Afspraak: Parking Wolfsbos (achter de poort langs het kanaal t.h.v. de Kanaalplas)

## **Plantenwerkgroep Duinviooltje**

<https://www.natuurpunt.be/afdelingen/plantenwerkgroep-duinviooltje>

### **Plantenwandelingen 2023**

#### **Woensdag 5 april Omgeving Hannecart / Ter Yde**

Afspraak: 14u infobord. Noordzeedreef, Oostduinkerke

#### **Woensdag 3 mei Bermen Nieuwpoort**

Afspraak: 14u Monument Albert I, Nieuwpoort

#### **Woensdag 7 juni Oosthoekduinen**

Afspraakplaats: 19u ingang Artiestenpad, Sportlaan, De Panne

#### **Woensdag 5 juli Oostvoorduinen**

Afspraak: 19u Begraafplaats, André Gerryllaan, Oostduinkerke

#### **Woensdag 2 augustus Westhoekreservaat**

Afspraak: 9u30 Schuilhavenlaan, De Panne

## Woensdag 6 september Rand van de Houtsaegeerduinen

Afspraak: 14u hoek Pannenlaan / Veurnelaan, Koksijde

## Plantenwerkgroep Ogentroost

<https://www.natuurpunt.be/afdelingen/plantenwerkgroep-ogentroost>

Alle info: Jan Cortens; 0491 59 44 03 of [jan.cortens@pandora.be](mailto:jan.cortens@pandora.be)

### Activiteitenkalender 2023

#### **Zaterdag 15 april: we volgen het Jos Aerts pad**

Afspraak: 9u00 Taverne Klaverhof, Turnhout

#### **Zondag 21 mei: inventarisatie heischrale grassen Overbroek**

Afspraak: 9u30 ingang of 09u15 oud-gemeentehuis Poppel

#### **Zaterdag 1 juli: de nieuwe percelen in het Kijkverdriet**

Afspraak: 13u30 Boshuis Ravels

#### **Zondag 9 juli: de plantenrijkdom van het Turnhouts Vennengebied**

Afspraak: 13u30 Klein Engelandhoeve Turnhout Gids: Marc Smets

#### **Zondag 17 september: uitstap naar Regte Heide en Nieuwkoop.**

Afspraak: 9u Boshuis Ravels en dan samen richting Tilburg

## Plantenwerkgroep Zuidrand Antwerpen

<https://www.natuurpunt.be/afdelingen/plantenwerkgroep-zuidrand-antwerpen>

### Excursiekalender 2023

De PWG van Natuurpunt Zuidrand Antwerpen zet in 2023 de traditie verder.

Iedere maandagavond inventariseren we een gebied binnen onze actieradius. Dat is de perimeter van de afdeling, aangevuld met gebieden die daar min of meer op aansluiten. Er wordt een lijst opgemaakt van alle planten, en soms meer. Waarnemingen.be is daarvoor de best denkbare tool. Waar nodig wordt er gesleuteld om tot de determinatie te komen. In ieder geval wordt er bij heel wat soorten uitleg gegeven over de erkenning en de verspreiding.

Als bij veel van de Natuurpuntactiviteiten, is bij ons het sociale luik niet te onderschatten.

We starten half april en eindigen half september. Ook het begin-uur is aangepast aan het vroeger of later donker worden, in het begin en op het einde 18h30 en verder 19h00.

We stoppen ermee als het te donker wordt.

Geregeld voeren we ook opdrachten uit voor de stad Antwerpen of een andere instantie.

Wat de bestemmingen betreft, die worden in overleg bepaald door de groep een week op voorhand. Ronny onderhoudt de mailinglist en stuurt voor elke activiteit een mail naar de geïnteresseerden.

Na de activiteit stuurt Walter een mail met een link naar de waarnemingen en de foto's, en



met het afgelegd parkoers.

Geïnteresseerd en nog geen lid? Stuur dan een mailtje naar Ronny.

Voor vragen kan je onder andere terecht bij Lucy en Walter.

Ronny Deckers ronald.deckers@telenet.be, gsm 0485 55 45 31

Lucy de Nave lucy.denave@gmail.com, tel. 03 237 99 52

Walter Van Spaendonk walter.van.spaendonk@skynet.be, gsm 0479 98 57 77

## Plantenwerkgroep Antwerpen Stad FONAS

<https://www.natuurpunt.be/afdelingen/plantenwerkgroep-antwerpen-stad-fonas>

### **Activiteitenkalender 2023**

#### **Zaterdag 1 april Voorjaarsbloeiers & inventarisatie Rivierenhof**

Afspraak 13u30 Kasteel rivierenhof, Parkweg tov. grote centrale vijver

#### **Zaterdag 6 mei Inventarisatie vochtige graslanden Rivierenhof**

Afspraak: 13u30 Parking Rivierenhof Zuid, Sterckshoflei.

#### **Zondag 28 mei Asiadok & omgeving**

Afspraak: 13u30 Asiadok-Oostkaai, tov. Skatepark Park spoor Noord

#### **Zaterdag 3 juni: Wolvenberg - algemene wandeling en tellen orchideeën**

Afspraak: 13u30 Rode container, Posthofbrug, binnensingel

#### **Zaterdag 30 september Stationsbuurt Antwerpen C4-26-42**

Samen met FON Afspraak: 9u15 Kievitplein

## Plantenwerkgroep Genk

<https://www.facebook.com/pwgenk/>

<https://www.natuurpunt.be/afdelingen/plantenwerkgroep-genk>

#### **Zondag 2 april Ten noorden van het Jongensbos E6-18-42**

Afspraak: 9u30 Eind van de Mortelstraat, 3950 Diepenbeek

#### **Zondag 16 april Hoeselt en omgeving Goosstraat E7-21-32**

Afspraak: 9u30 Goosstraat 19, 3730 Hoeselt

#### **Zondag 7 mei Burchtruïne Jonckholt E7-12-44**

Afspraak: 9u30 Kruispunt Jonckholtpad en Hoelbeekstraat, 3746 Bilzen

#### **Zondag 21 mei Kortessem Mombeek, omgeving Bombroekstraat E6-28-12**

Afspraak: 9u30 Bombroekstraat 1, 3721 Kortessem

**Zondag 4 juni Omgeving PXL-gebouw campus Diepenbeek D6-57-24**

Afspraak: Parking PXL gebouw H, Agoralaan, 3590 Diepenbeek

**Zondag 18 juni Omgeving Huiskensweier Genk D6-48-42**

Afspraak: 9u30 Huiskensweier 35, 3600 Genk

**Zondag 2 juli Prinsenhof Hasselt D6-56-21**

Afspraak: 9u30 Parkeerplaats Prinsenhof, Prinsenhofweg; 3511 Hasselt

**Zondag 27 augustus Omgeving Halveweg D6-48-33**

Afspraak: 9u30 Kruispunt Genkersteenweg en Zandstraat, 3500 Hasselt

**Zondag 10 september Negenoord zuid D7-26-34**

Afspraak: 9u30 Parking De Wissen-Negenoord, Burgemeester Prevoltlaan, 3560 Dilsen-Stokkem

**Zondag 24 september Mijn arboretum en omgeving D7-42-11**

Afspraak: 9u30 Kruispunt Zagerijstraat en Richter, 3600 Genk

**Zondag 8 oktober Munsterbilzen Noord E7-12-12**

Afspraak: 9u30 Parking Bruno's Foodcorner, Industriezone Kieleberg, 3740 Bilzen

**Zondag 22 oktober Stelebos D7-52-44**

Afspraak: 9u30 Einde Dijkstraat, Zutendaal

**Haspengouwse plantenwerkgroep**



Deelname aan de inventarisaties is gratis. Iedereen met interesse in planten is meer dan welkom. De wandelingenduren ca. 3 uur maar er wordt slechts een korte afstand afgelegd. Laarzen zijn soms aan te raden. Voor eventuele vragen kan u terecht op [HPW@live.be](mailto:HPW@live.be) of bij Bieke Geukens (0486/766010). Als u ons uw mailadres bezorgt, krijgt u de verslagen van de inventarisaties toegestuurd en houden we u op de hoogte van onze activiteiten en eventuele kalenderwijzigingen.

**Zaterdag 22 april Bellevuebos – Zuid e6-37-22**

Afspraak: 14u00 Bellevuestraat 70, Borgloon.

**Zaterdag 6 mei Neercosen/Hulzen e6-15-41**

Afspraak: 14u00 Neercosenstraat 77, Nieuwerkerken.

**Zaterdag 13 mei Kluisbos en Weyerstraat e6-25-23**

Afspraak: 14u00 Kruising Stoukstraat en Weyerstraat, Alken.

**Maandag 29 mei Overbroek e6-55-22**

Afspraak: 18u30 Beemdenstraat 13, Gelinden (Sint-Truiden).

**Zaterdag 17 juni Kasteel Gasterbos d6-54-12**

Afspraak: 14u00 Parking Oudebaan kruising Steenweg, Herk-De-Stad.

**Zaterdag 24 juni Heisselt – Bovelingen e6-55-34**

Afspraak: 14u00 Waterwinning, Breedpadstraat 13, Heers

**Zaterdag 1 juli Zavelkuil – Sint-Truiden e6-24-44**

Afspraak: 14u00 Kruising Hasseltsesteenweg en Senselberg, Sint-Truiden

**Zaterdag 8 juli Meer, Gingelom e6-53-34**

Afspraak: 14u00 Statiestraat 24, Gingelom

**Zaterdag 5 augustus Mopertingen e7-23-11**

Afspraak: 14u00 Beekomstraat 41-43, (Eigen)Bilzen

**Zaterdag 26 augustus Uibreiding Overbroek E6-55-24**

Afspraak: 14u00 Bovenkant Overbroek, Bosveldstraat, Sint-Truiden.

**Zaterdag 9 september Wijer e6-15-11**

Afspraak: 14u00 Oppenstraat kruising Jannestraat, Wijer.

**Zaterdag 23 september Cicindriasweg – Wintboomstraat e6-54-31**

Afspraak: 14u00 Kruising Wintboomstraat – Luyk staetweg, Gingelom.

**Plantenwerkgroep De Slobkousjes – Noord Limburg**

<https://www.natuurpunt.be/afdelingen/plantenwerkgroep-de-slobkousjes-noord-limburg>

**Excursiekalender 2023**

Start telkens woensdagavond om 18u30. Best voor vertrek de laatste aankondiging in het slobkousnieuws raadplegen voor eventuele wijzigingen!!!

**Woensdag 12 april Wetering Kolonie**

Afspraak: Wateringhuis, Lommel      Gids: Jan Leroy

**Woensdag 19 april Wetering, Lille**

Broekkant /Militaire Dijk, Hamont      Gids: Luc Berger

**Woensdag 26 april Patersgronden Nederland**

Afspraak: Kluis Achel      Gids: Luc Berger

**Woensdag 3 mei Voedselbos Achel**

Afspraak: Parking De Bever Achel      Gids: Tineke Niesten

**Woensdag 10 mei Wijfelterbroek/ Smeeshof**

Afspraak: Smeeshof      Gids: Annemie Nouters

**Woensdag 17 mei Beverbeekse Heide Akkerflora**

Afspraak: NO Leugenbarak Gids: Pat Schuurmans

**Woensdag 24 mei Remostort**

Afspraak: Heihuiske/Grauwe Steenstraat Gids: Marjel Van Den Boer

**Woensdag 31 mei Hageven veenorchis**

Afspraak: De Wulp Gids: Ghis Palmans

**Woensdag 7 juni Thier de Loen**

Afspraak: Reu du garage/brug, Ternaaien Gids: Jean Claude Delforge

**Woensdag 14 juni Terril Zolder**

Afspraak: Halstraat Zolder Gids: Guido Theunis

**Woensdag 21 juni Het Wik en Klotbroek**

Afspraak: MPI Klotstraat Genk Gids: Peter Gabriëls / Rik Brys

**Woensdag 28 juni Buitengoor**

Afspraak: Ecocentrum Mol Gids: André Vanhoof

**Woensdag 5 juli Tösh-Langeren**

Afspraak: Parking Moskou einde, Grotlaan Neeroeteren Gids: Francis Telen

**Woensdag 12 juli Schansheide**

Afspraak: Wolfsbos/Kanaalstraat Mol Gids: Patrick Sterkx

**Woensdag 19 juli Zandgroeve Winters**

Afspraak: Reppelerweg 63 Grote-Brogel Gids: Freddy Janssens

**Woensdag 26 juli Zwarte beek**

Afspraak: Katershoeve Gids: Ine Reynders

**Woensdag 2 augustus Hobos**

Afspraak: Boemerangstraat Pelt Gids: Isabelle Carette

**Woensdag 9 augustus De drie bogen**

Afspraak: Hayenhoek/Jachtweg Gids: Peter D'Joos

**Woensdag 16 augustus Hermeandering Warmbeek**

Afspraak: Achelse Kluis Gids: Pat Schuurmans

**Woensdag 23 augustus Peer centrum**

Afspraak: Parking kerkhof Bomerstraat Gids: Nicole Rinkes

## Plantenwerkgroep Scheldeland

<https://www.natuurpunt.be/afdelingen/plantenwerkgroep-scheldeland>

Meer info: Danny en Christine Minnebo-Troch 0478 82 87 81  
[minnebo.troch@telenet.be](mailto:minnebo.troch@telenet.be)



\*MAP = Meetnet Algemene Planten

\*grijs hok (onvoldoende geïnventariseerd)

\*ZG = zwart gat (in de laatste 20 jaar onvoldoende geïnventariseerd km-hok)

### **Zaterdag 1 april De Bueren en omgeving d3-34-34 Inventarisatie voorjaarsflora**

Afspraak: 9u NMBS-halte Kwatrecht, Bruss. Stwg. grens Wett./Melle

### **Zondag 14 mei E40 en Spoorweg Wetteren d3-44-24 Inventarisatie i.h.k.v. MAP**

Afspraak: 9u P Smartphoto (Vantegemstr. 21)

### **Maandag 29 mei Rode Heuvel + Scheldeboorden Planten leren kennen (beginners)**

Afspraak: 14 u. Ingang kerk Wetteren (Markt)

### **Zaterdag 17 juni Kalken 's Herenmeersen/Burgveldstraat, d3-26-41 Overmere Inventarisatie ANB-perceel**

Afspraak: 9u Hondenloopweide (voorbij Uitbergsestraat 57)

### **Maandag 10 juli Laarne Ten N van de N445 te Laarne d3-25-11 Inventarisatie van grijs hok**

Afspraak: 19 u Heirweg x Ascopstraat

### **Zondag 16 juli Kalkense Meersen Planten leren kennen (beginners)**

Afspraak: 9u30 Aard, Schellebelle (overkant)

### **Maandag 7 augustus Omgeving van Brugskes Wieë d3-24-42 Eerste inventarisatie sedert 20 j.**

Afspraak: 19u Parking Gemeentehuis, Laarne

### **Zaterdag 9 september Oude Schelde/Aaldries, Wetteren d3-35-22 Inventarisatie gevarieerd landschap.**

Afspraak: 9h Vaartplein, Kalken

### **Zaterdag 7 oktober Kalkense Meersen, Schellebelle d3-36-12 Inventarisatie met Nationale WG**

Afspraak: 9u30 Aard, Schellebelle (overkant)

# Nieuwsbrief Paddenstoelen



## Paddenstoelenwerking Natuurpunt

Momenteel zijn er in Vlaanderen 13 paddenstoelenwerkgroepen van Natuurpunt actief.

Zij organiseren talloze excursies waarbij aandacht besteed wordt aan educatie en inventarisatie van gebieden. Deze waarnemingen worden systematisch ingevoerd als puntwaarneming of gebiedswaarneming op [www.waarnemingen.be](http://www.waarnemingen.be) Meer gevorderde werkgroepen geven hun waarnemingen door aan FUNBEL, de databank van de Koninklijke Vlaamse Mycologen Vereniging (KVMV), op kwartierhokniveau (1 km x 1 km). Deze verspreidingsgegevens kunnen gebruikt worden om een beter inzicht te krijgen in de diversiteit, verspreiding en achteruitgang van paddenstoelen in Vlaanderen. Natuurpunt werkt zoveel mogelijk samen met KVMV voor verschillende projecten: verspreidingsonderzoek in Vlaanderen, brandplekpaddenstoelenproject, atlas Vlaams-Brabant, Prioritaire soorten in Antwerpen en Vlaams-Brabant, ...

Bij Natuurpunt worden beginnende paddenstoelenliefhebbers opgeleid om daarna verder te specialiseren onder begeleiding van de specialisten van KVMV. Bij KVMV kan je onder andere microscopie cursussen volgen en infoavonden bijwonen. Meer info vind je op [www.kvmv.be](http://www.kvmv.be)

### Coördinatie Natuurpunt Studie – Coxiestraat 11, 2800 Mechelen

Roosmarijn Steeman 015/ 29 72 22 en Wim Veraghtert

[Roosmarijn.steeman@natuurpunt.be](mailto:Roosmarijn.steeman@natuurpunt.be)

[Wim.Veraghtert@natuurpunt.be](mailto:Wim.Veraghtert@natuurpunt.be)

### Natuurpunt Educatie – Graatakker 11, 2300 Turnhout

Hans Vermeulen

tel. 014 47 29 53

[Hans.Vermeulen@natuurpunt.be](mailto:Hans.Vermeulen@natuurpunt.be)

#### Website (algemeen):

<http://www.natuurpunt.be/paddenstoelen-herkennen>

### Paddenstoelen.flits

Dé maandelijkse digitale nieuwsbrief over paddenstoelen. Vol nieuws over nieuwe publicaties, projecten, excursies en interessante vondsten.

Schrijf je in via [www.natuurpunt.be](http://www.natuurpunt.be)

## Ook jij kan iets bijdragen aan de Nieuwsbrief Paddenstoelen

### Paddenstoelenwerkgroepen

De Takruitertjes Regio Waas & Dender

Paddenstoelenwerkgroep Meetjesland

Paddenstoelenwerkgroep VI. Ardennen Plus

Paddenstoelenwerkgroep Zwamvlok - Denderstreek

Planten- & zwammenwerkgroep Natuurpunt Schijnbeemden

Paddenstoelenwerkgroep Zemst

Paddenstoelenwerkgroep Landen

Zwammenwerkgroep Zuidwest-Brabant

Paddenstoelenwerkgroep Mandelstreke

Paddenstoelenwerkgroep Westhoek

Paddenstoelenwerkgroep ZW-Vlaanderen Mycologia

Brugse Mycologische Werkgroep (BMW)

Paddenstoelenwerkgroep Natuurpunt De Bron

Paddenstoelenwerkgroep Landschap De Liereman

## Paddenstoelenwerkgroep Meetjesland

### Het Paddenstoelenjaar 2022

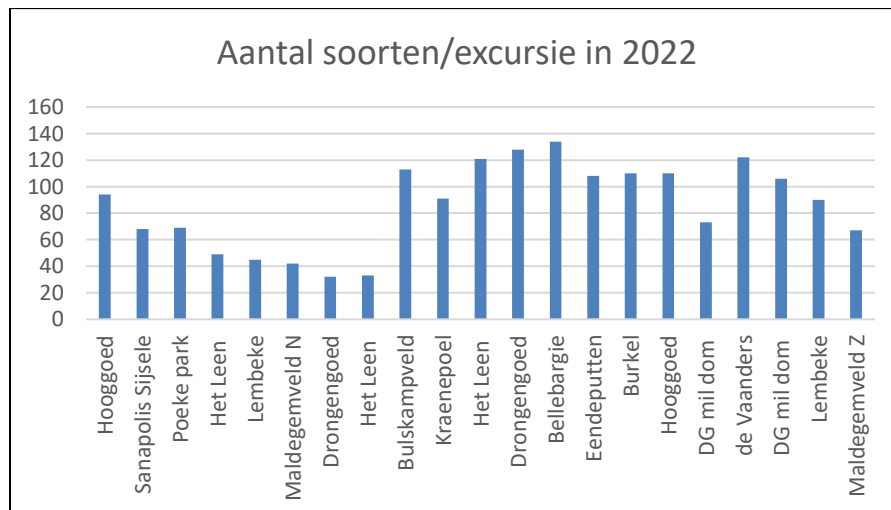
Chris Bruggeman – Lia Van Landschoot – Germain De Wispelaere

2021 was een goed paddenstoelenjaar, alhoewel Corona nog heel wat roet in het eten strooide. In 2022 was Corona wel nog aanwezig, maar beperkingen naar onze uitstappen waren er niet meer. Helaas kan 2022 niet echt een goed paddenstoelenjaar genoemd worden, het was kort, maar gelukkig nog redelijk overvloedig naar aantal paddenstoelen. En hiervoor was de droogte gedurende een groot gedeelte van het jaar verantwoordelijk. Hierover is meer te lezen in het weeroverzicht.

We konden slechts 21 maal op stap, terwijl dit normaal iets meer dan 30 maal is. In totaal gingen 45 verschillende personen gedurende het jaar mee op excursie, met een gemiddelde van 11 personen/excursie en een maximum van 25 personen tijdens de eerste excursie op het Vliegveld in Ursel onder begeleiding van de boswachter.

1773 taxa werden genoteerd gedurende het jaar, met een gemiddelde van 86 taxa/excursie en een maximum van 134 soorten tijdens de excursie in het najaar in het Bellebargiebos, waaronder ook een nieuwe soort voor Vlaanderen. In 2021 werden 2965 taxa waargenomen. De nieuwe soort, de Gespikkelde champignonparasol, haalde ook de regionale pers en was een item tijdens het regionale nieuwoverzicht op Radio 2.

In totaal werden 558 soorten waargenomen, waaronder 32 nieuwe soorten voor onze werkgroep. Alle zekere waarnemingen worden door Germain ook ingegeven in de paddenstoelendatabase Funbel. Twijfelgevallen werden niet opgenomen in onze lijsten.



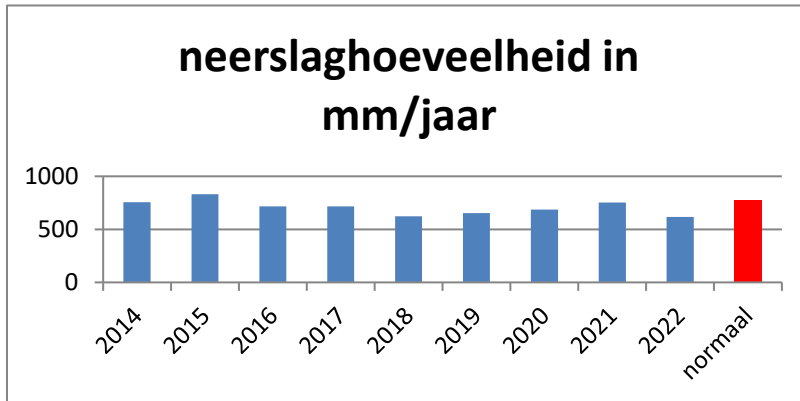
### Weersoverzicht 2021

Het weeroverzicht is gebaseerd op de gegevens van het weerstation in Lembeke, dit was ook vorig jaren het geval. (zie website: <https://meteolembeke.be>). Waarvoor dank.

2022 kan gecatalogeerd worden als een zeer droog en warm jaar, zeker als we het op jaarbasis bekijken qua neerslag. Januari was droog, maar gelukkig volgde een natte februari maand. In maart hadden we quasi geen regen en ook de maanden april en mei waren zeer droog. Als gevolg gingen we in het voorjaar niet op uitstap. In juni hadden we een normale hoeveelheid regen, maar dit was nog onvoldoende om het tekort aan te vullen.



In juni waagden we het erop en gingen eenmaal op stap en vonden slechts twee plaatjeszwammen in Het Leen. De zomermaanden juli en augustus waren terug extreem droog. Vanaf september begon het terug wat te regenen en kregen we zelfs een natte septembermaand, maar pas eind september was de bosbodem terug ietwat vochtig en konden we op zoek gaan naar paddenstoelen. In oktober kregen we terug een droge maand, maar gelukkig af en toe toch een buitje zodat de paddenstoelen bleven komen. In november en december waren de hoeveelheden regen normaal, zodat het paddenstoelenseizoen nog goed kon eindigen.

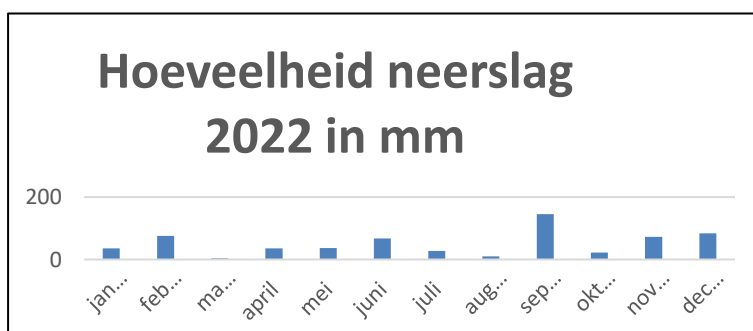
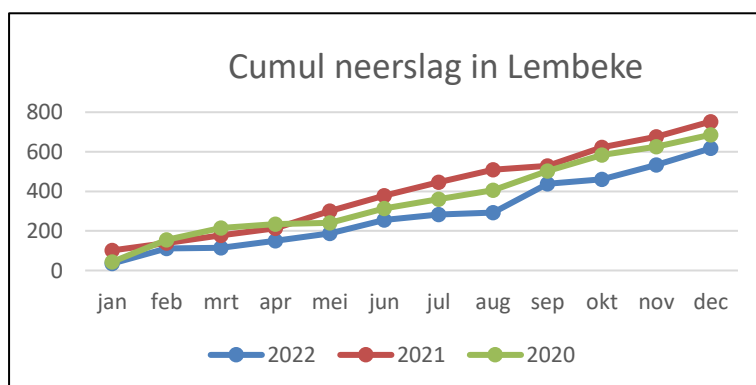


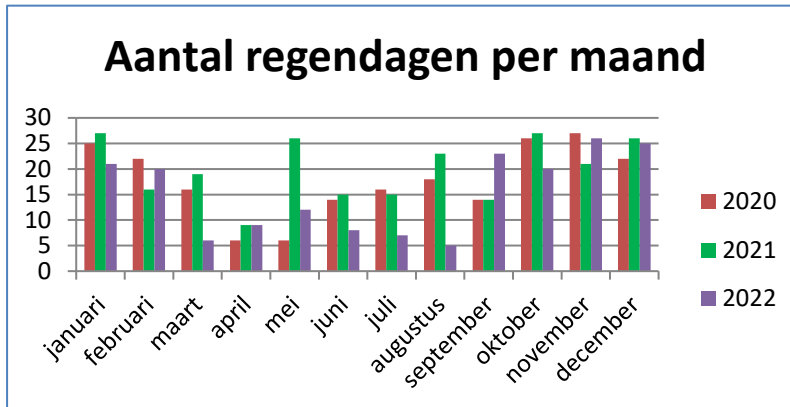
2014	758
2015	835
2016	716
2017	729
2018	622
2019	652
2020	686
2021	753
2022	617
normaal	780

De maanden februari en september waren zeer natte maanden, terwijl de overige maanden zeer droge maanden waren, zeker de maand oktober, het paddenstoelenseizoen bij uitstek. November en december waren iets natter dan normaal.

Vanaf eind september tot eind oktober hadden we praktisch alle dagen wat regen, zij het soms in kleinere hoeveelheden. Maar dit was voldoende om onze paddenstoelen volop tot ontwikkeling te laten komen, zodat we toch nog een mooi seizoen hadden, met vele soorten.

Het aantal regendagen per maand is weergegeven in onderstaande grafiek. Alle gegevens zijn afkomstig van Lembeke.



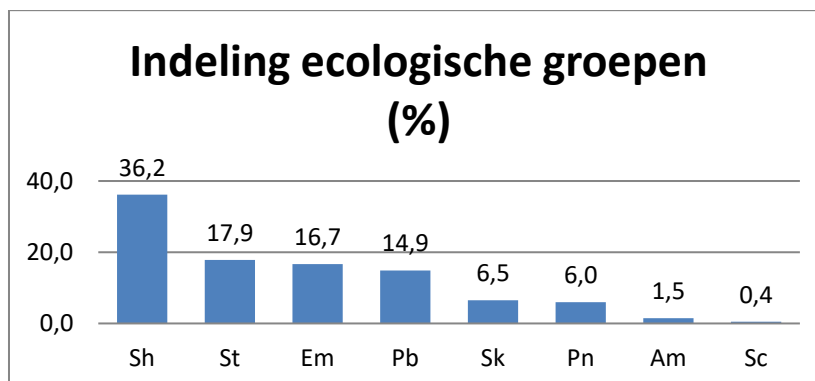


### Analyse van de waarnemingen

Meest voorkomend zijn saprophyten op hout (Sh), gevolgd door saprophyten op strooisel (St). Bijna 17% van al onze waargenomen soorten zijn mycorrhizavormers (Em), zoals russula's, melkzwammen, amanieten, gordijnzwammen,...

Het aandeel van biotrofe parasieten, voornamelijk plantenparasieten (Pb) is dit jaar ook vrij groot, maar toch een stuk minder dan vorig jaar. Dit komt vooral door de aandacht die Hugo Ruyssveldt geeft aan deze soorten en hij dit jaar iets minder van de partij was.

Verder vinden we saprophyten op kruiden (Sk), necrotrofe parasieten (Pn) (houtzwammen die parasiteren op bomen). Tenslotte nog twee kleine groepen: Am, soorten die samen leven met mossen en Sc, saprophyten op mest.



	aantal soorten	%	%	%	%	%
Jaar	2022	2022	2021	2020	2019	2018
Sh – saprophyten op hout	230	41	36	40	42	44
St – bodembewonende saprophyten	100	18	18	21	24	17
Em - ectomycorrhizavormers	92	17	17	16	15	20
Pb – biotrofe parasieten	49	9	15	7	6	6
Sk – saprophyten op kruiden	39	7	7	7	5	8
Pn - necrotrofe parasieten	33	6	6	6	6	4
Am – associatie met mossen	7	1	1	1	1	1
Sc – mestbewonende saprophyten	5	1	0	1	1	0

## Top 20 meest waargenomen soorten tijdens de excursies in het Meetjesland

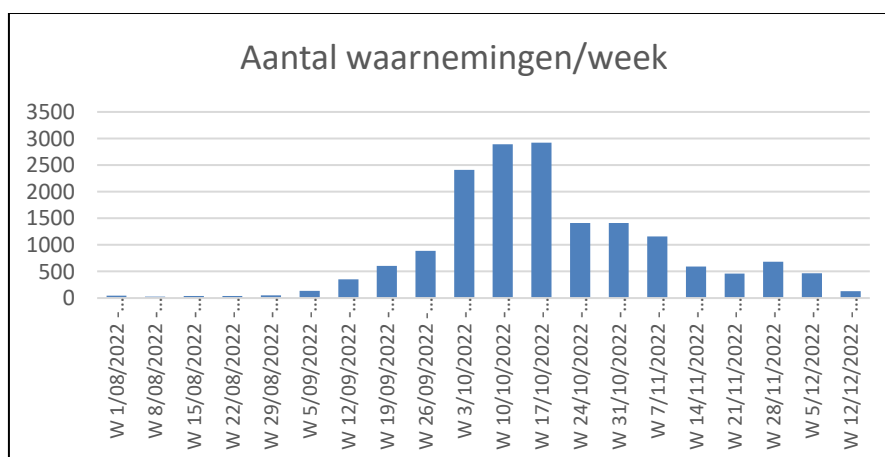
We gingen 21 maal op stap in het Meetjesland. In onderstaande tabel vind je de top 20 van de meest waargenomen soorten.

Soort	aantal maal waargenomen
Gewoon elfenbankje	21
Gele korstzwam	17
Platte tonderzwam	14
Eikenschorsschijfje	14
Echte tonderzwam	13
Gewoon donsvoetje	13
Wit oorzwammetje	13
Geweizwam	12
Waaierkorstzwam	12
Ruig elfenbankje	12
Grijze buisjeszwam	12
Melksteelmycena	12
Geel hoorntje	11
Ruwe korstkogelzwam	11
Eikentrilzwam	11
Oranje druppelzwam	11
Twijgkorstzwam	11
Gewone krulzoom	10
Roestbruine kogelzwam	10
Hoekig schorsschijfje	10

Opvallend, maar niet verwonderlijk, gaat het veelal om houtbewonende soorten, die het gehele jaar door gevonden kunnen worden.

In tegenstelling met vorig jaar prijken ook een aantal plaatjeszwammen op deze lijst. Dit komt omdat we weinig op stap zijn geweest in het voorjaar en we terug veel op stap gingen in het najaar, het klassieke paddenstoelenseizoen.

De top van het aantal paddenstoelenwaarnemingen is afhankelijk van de neerslaghoeveelheden en lag dit jaar terug iets later dan we normaal gewoon zijn, wat voornamelijk komt door de droge septembermaand. In onderstaande grafiek het aantal waarnemingen/week ingevoerd op waarnemingen.be in het Meetjesland.



Een uitgebreid jaarverslag van het jaar 2022 is terug te vinden op onze website:  
<https://www.natuurpunt.be/afdelingen/paddenstoelenwerkgroep-meetjesland>

## Paddenstoelenchallenge gaf mooie resultaten in 2022



*Tussen 1 oktober en 30 november 2022 was er weer de 'Digitale paddenstoelenpluk'. Dankzij het grote succes van de voorbije twee jaren en de populariteit van ObsIdentify-challenges waren er dit jaar 16.357 waarnemers die samen 345.601 waarnemingen invoerden. Dat zijn 104.027 waarnemingen meer dan in 2021 en bijna 3000 extra tellers. Opvallend is dat 93% van de waarnemingen gedocumenteerd werd met een foto. In 2021 was dat nog maar 61%.*

Er werden tussen 1 oktober en eind november 2022 in waarnemingen.be in totaal 345.601 paddenstoelenwaarnemingen ingevoerd en 1808 soorten geregistreerd. Er werden dus voor dezelfde periode als vorig jaar maar liefst 72 soorten meer waargenomen. Na de geveesde droge zomervakantie in 2022 maakte de regen in september het paddenstoelenseizoen nog goed. In de natte zomer van 2021 kwam de paddenstoelenpiek al in september, toen de challenge nog niet gestart was. Dat verklaart wellicht het iets lagere aantal waarnemingen van paddenstoelen in oktober en november 2021. In 2020, toen na de droge, hete zomer ook een natte septembermaand volgde, werden 1824 soorten gespot.

In oktober en november 2022 zijn in totaal 403.329 foto's gepost in waarnemingen.be, met als hoogtepunt zondag 16 oktober, waarop 23.979 foto's werden gemaakt. Het merendeel van de foto's (78%) komt in waarnemingen.be terecht via ObsIdentify.

### **Meest waargenomen soorten**

Ondanks het feit dat experts het gevoel hadden dat de gewone zwavelkop veel minder te zien was dan de voorbije jaren, blijft deze soort op nummer 1 staan, gevolgd door Vliegenzwam, Geschubde inktzwam en Gewone beurszwam. Opvallend is dat "Paddenstoel onbekend" op de 12e plaats staat. Er worden dus veel foto's genomen die onvoldoende blijken om tot een soortnaam te komen. In ObsIdentify wordt via een pop-up gemeld dat je bij een onzekere waarneming best nog een tweede foto neemt. Toch moeten

beginnende paddenstoelliefhebbers nog leren dat ze dicht genoeg bij de paddenstoel moeten komen zodat er zoveel mogelijk details te zien zijn op de foto, dat ze foto's vanuit alle hoeken moeten nemen zodat alle kenmerken goed zichtbaar zijn en dat er ook heel wat soorten zijn waarvoor microscopie nodig is om tot een naam te komen. Tenslotte kregen we ook heel wat foto's van te jonge exemplaren of volledig rotte exemplaren die sowieso niet meer te benoemen zijn.

### **Meest gefotografeerde soorten**

De meest gefotografeerde soort is de nummer 1 Gewone zwavelkop, gevolgd door Sombere honingzwam en Gewone beurszwam. De favoriet van bijna iedereen, de vliegenzwam, staat pas op de 4e plaats. De Vliegenzwam wordt dus niet altijd gefotografeerd, veel mensen zijn ook zonder foto 100% zeker dat het om een Vliegenzwam gaat. Het is dan ook met stip de best gekende paddenstoel bij het grote publiek. Toch was 2% van de vliegenzwamfoto's fout. Opletten dus, er zijn nog meer felrode tot oranje paddenstoelen te vinden.

### **Nieuwe groeiplaatsen**

De Gewone zwavelkop, al jaren de meest waargenomen soort, kreeg er dit jaar toch weer 98 nieuwe hokken (5km x 5km grid) bij in waarnemingen.be. Ook de Vliegenzwam werd weer in 56 nieuwe hokken gespot. De sterkste stijger is de gewone beurszwam met 272 nieuwe hokken. De Geschubde inktzwam, die vorig jaar nog de meeste nieuwe hokken had, kreeg er dit jaar geen hokken bij. Wellicht is de soort nu zo gebiedsdekkend gekarteerd, dat het nog moeilijk is om nieuwe hokken toe te voegen.

### **Zeldzame soorten worden niet meer zo zeldzaam**

Hoe meer paddenstoelenzoekers er rondlopen, hoe meer opvallende zeldzame soorten er nieuwe vindplaatsen bij krijgen. De Gele hersentrilzwam werd in 26 nieuwe hokken waargenomen. De Oranje oesterzwam, die pas in 2011 voor het eerst werd waargenomen in Vlaanderen, kreeg er 72 nieuwe vindplaatsen bij. Deze soort is nu in feite niet meer zo zeldzaam in Vlaanderen. De Zwarte amaniet, pas voor het eerst waargenomen in 2008 in Vlaanderen, kreeg er 5 nieuwe vindplaatsen bij. De Wantsenvezelkop werd voor de tweede keer waargenomen in Vlaanderen in het Vrieselhof in Ranst.



**Gele hersentrilzwam, een broertje van de algemene gele trilzwam (foto: Warre Smets).**

Twee op Europees niveau bedreigde soorten kregen er nieuwe vindplaatsen bij: Gezoneerde rozetzwam kreeg er een 8ste vindplaats bij in Vlaanderen in het Neromhof in Wolvertem en de Moerashoningzwam kreeg er een 4e vindplaats bij. Voor Moerashoningzwam is het de eerste vondst in de provincie Antwerpen, in het natuurgebied “De Zegge” in Geel.

### **Nieuwe soorten voor Vlaanderen en ook België**

De Zuidelijke lantaarnzwam werd dit jaar als nieuwe soort bevestigd voor Vlaanderen op een olijfboompje in een tuin in Zottegem. In het Bellebargiebos in Lievegem werd de eerste Vlaamse vondst van de gespikkelde champignonparasol op de kaart gezet door de winnaar van onze challenge.

Carl Van den Broeck vond in Oostduinkerke in de Oostvoorduin en een nieuwe soort voor België: een opvallende gele ridderzwam die voorlopig nog geen Nederlandse naam heeft: *Tricholoma hemisulphureum*. Bernard Declercq, de specialist op vlak van ascomyceten in Vlaanderen (zie standaardlijst Ascomycota), meldde dat er in 2022, 87 nieuwe ascomyceten voor Vlaanderen werden ingezameld.

### **De winnaar van de challenge**

De challenge op ObsIdentify wakkerde het vuur aan om op zoek te gaan naar paddenstoelen. Chris Bruggeman won de challenge met 501 soorten waargenomen in oktober en november 2022. Hij is actief in de Paddenstoelenwerkgroep Meetjesland.

### **Award voor de meeste soorten**

De meeste soorten werden waargenomen in Landschap De Liereman. Daar werden in 2022 in totaal 495 soorten paddenstoelen genoteerd. Er zijn daar een aantal paddenstoelenkenners zeer actief bezig en dat laat zijn sporen na. Morgen kan je in de Liereman terecht voor een heuse paddenstoelennamiddag. Op nummer 2 staat het Zoniënwoud met 490 soorten. Vervolgens komt het Meerdaalwoud met 438 soorten. In deze grote schatkamers werden in totaal sinds 2000 respectievelijk 966, 1340 en 971 soorten waargenomen. Grote bosgebieden en ook grote heidegebieden zijn zeer belangrijk voor paddenstoelen in Vlaanderen.

### **Mensen achter de machine: de validators**

Momenteel zijn we met een team van 23 validators die de ingevoerde foto's bekijken en goedkeuren. Indien mogelijk corrigeren zij de naam of vragen ze extra info op bij de waarnemers als de foto's niet volstaan. Wanneer de foto's echt te weinig info geven en de waarnemer geen betere foto plaatst of extra info geeft, dan wijzigt de validator de soort naar “Paddenstoel onbekend”. Dit jaar bekeken de validators in het najaar samen 42.568 foto's en werd de naam bij 5660 foto's (13%) gewijzigd. Bijna de helft hiervan werd gewijzigd naar “Paddenstoel onbekend”. Soorten waarbij ObsIdentify opvallend vaak de mist in gaat zijn: Goudhoed, Panteramaniet, Ijssvingertje, Zwetende kaaszwam, Wortelende boleet, Reuzenbovist, Blauwvoetstekelzwam, ...

### **Gaat het goed met de paddenstoelen?**

Al die nieuwe vindplaatsen van zwammen, wil dat zeggen dat het goed gaat met de paddenstoelendiversiteit, nemen de meeste soorten toe? Soorten op klein dood hout gaan over het algemeen sterk vooruit. Veel symbionten hebben last van teveel stikstof, hoewel er ook soorten zijn die daar juist van profiteren.

Concluderen dat de nieuwe groeiplaatsen van paddenstoelen betekenen dat ze toenemen, is dus te kort door de bocht gaan. Er wordt de laatste jaren veel meer naar paddenstoelen gekeken en vooral dan naar de goed herkenbare soorten. Logisch dat we nu het gevoel krijgen dat deze toenemen, maar we hebben er gewoonweg meer aandacht voor. De vaakst gehoorde opmerking na het gidsen van een publiekswandeling is dan ook: "Ik wist niet dat er zoveel paddenstoelen waren, en dat ze gewoon onder onze neus groeien. Ik had er nog nooit op gelet, vanaf nu ga ik ze overal zien." Je moet in feite een soort paddenstoelenbril opzetten, met je neus naar de grond lopen en af en toe een tak omdraaien.

## Brugse Mycologische Werkgroep BMW

<https://www.natuurpunt.be/afdelingen/brugse-mycologische-werkgroep>

Meer info: [Mycolotje@yahoo.com](mailto:Mycolotje@yahoo.com)

### Excursies 2023

#### **Zondag 16 april Damme, De Pulse**

Afspraak: Dammesteeweg 2 Gidsen: Wim en Charlotte

#### **Zondag 15 oktober Ryckvelde**

Afspraak: Parking kasteel Gidsen: Daniël en Joke Verkeyn

#### **Weekend 21-22 oktober Zwin**

#### **Zondag 29 oktober Rode dopheireservaat**

Nieuw stuk: oud bos verkennen + nieuwe aanplant

Afspraak: Parking Boekhoutestraat - kruispunt Bosweg.

Gidsen: Charlotte en Wim



## Mycologia Zuid-West-Vlaanderen

<https://www.mycologia.eu/>

[Christine.hanssens@gmail.com](mailto:Christine.hanssens@gmail.com)

#### **Woensdag 5 april Paddenstoelentocht in het Preshoekbos**

Afspraak: 13u30 Preshoekbos (kant Lauwe ) Aalbeeksesteenweg 49, Lauwe

#### **Woensdag 19 april Microscopie van Paddenstoelen**

Afspraak: 13u30 NEC De steenoven schaapsdreef 29, Kortrijk

## **Paddenstoelenwerkgroep Westhoek**

<http://www.paddenstoelenwerkgroep-westhoek.be/activiteitenkalender-2023>

**Alle excursies gaan door in de voormiddag.**

### **Zaterdag 1 april Garzebekeveld Adinkerke**

Afspraak: 9u30 Parkeren langs Moeresteenweg t.h.v. Vijverstraat, Adinkerke (Vijvers Markey).

### **Zaterdag 22 april Houtsaegerduinen, De Panne**

Afspraak: 9u30 parkeergelegenheid langs Moeresteenweg thv Vijverstraat, Adinkerke(Vijvers Markey)

### **Zaterdag 6 mei Pistelbos, Veurne**

Afspraak: 9u30 carpoolparking einde leperse Steenweg (nabij bakkerijmuseum, afrit 1a E40), Veurne.

### **Zaterdag 27 mei De Palingbeek, Zillebeke**

Afspraak: 9u30 parking Palingbeekstraat(via Komenseweg),Zillebeke.Of 8u45 carpoolparking einde leperse Steenweg (nabij bakkerijmuseum, afrit E40), Veurne.

### **Zaterdag 17 juni Oosthoekduinen, De Panne**

Afspraak: 9u30 parking Gemeentelijk Sportcentrum,Sportlaan 2(Oosthoek), De Panne

### **Zaterdag 15 juli Krakeelduinen, De Panne**

Afspraak: 9u30 parkeergelegenheid langs de Duinhoekstraat(thv nr.53-55), De Panne

### **Zaterdag 19 augustus Noordduinen, Koksijde**

Afspraak: 9u30 parkeren langs Noordduinen(via Vandammestraat,langs basis Koksijde) Koksijde

### **Zaterdag 9 september Galgebossen, Elverdinge (leper)**

Afspraak: 9u30 parking Galgebossen(langs Gasthuisstraat), Elverdinge of carpoolparking einde leperse Steenweg (nabij bakkerijmuseum, afrit 1a E40), Veurne.

### **Zaterdag 23 september Bellevédere, Koksijde**

Afspraak: 9u30 parking R.Vandammestraat(parking Brico/Carrefour), Koksijde

### **Zaterdag 7 oktober Oostvoordduinen, Oostduinkerke**

Afspraak: 9u30 Parking kerkhof, kruispunt A. Geryllaan/Kerkhofstraat, Oostduinkerke

### **Zaterdag 21 oktober Schipgatduinen, Koksijde**

Afspraak: 9u30 parkeergelegenheid einde Rolandstraat, Koksijde(betalend parkeren).

### **Zaterdag 11 november Grenspad De Panne**

Afspraak: 9u30 parking Duinhoekstraat 174(café Le Perroquet), De Panne

### **Zaterdag 18 november Ter Yde, Oostduinkerke**

Afspraak: 9u30 Parkeergelegenheid langs Kol. D'Haenenlaan (thv nr. 14), Oostduinkerke

### **Zaterdag 9 december Hannecartbos, Oostduinkerke**

Afspraak: 9u30 parkeergelegenheid langs Lozevissertjespad/Nieuwe Ydelaan, Oostduinkerke