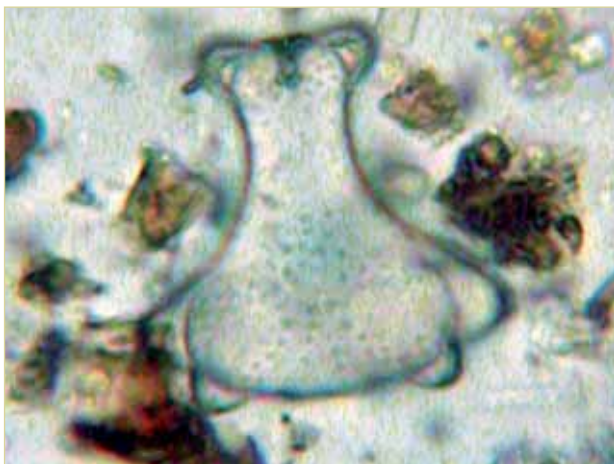




Figuur 1. Bij de uitgraving van het ven werd de venige venbodem blootgelegd (foto: Jos Gysels).

cellen van sieralgen (desmidiaceeën) op. Drie soorten konden op naam gebracht worden: *Staurastrum punctulatum* en *Staurodesmus extensus*, twee gewone soorten van voedselarm zuur water, en *Euastrum insigne* (Figuur 2). Deze laatste is vandaag zeldzaam met maar een handvol recente waarnemingen (Groot schietveld (Wuustwezel), Teut (Zonhoven) en Dilserbos). Hetzelfde geldt voor *Euastrum verrucosum*, waarvan één lege cel gevonden werd in het eerste staal van het pas volgelopen ven. *Euastrum insigne* en *E. verrucosum* zijn twee mooie doelsoorten voor het venherstel. Of het



Figuur 2. *Euastrum insigne*, een zeldzame soort met maar een handvol recente waarnemingen (foto: Jos Gysels).

ook realistische soorten zijn, zal uiteraard nog moeten blijken. Terwijl de vegetatie nog steeds uniform bestaat uit Knolrus (en enkele planten Gewone waterbies), tonen de microscopische sieralgen toch al een duidelijke evolutie. De eerste stalen bestonden in hoofdzaak uit algemene soorten van zure voedselarme wateren (o.a. *Staurastrum punctulatum* en *Staurodesmus extensus*). Daarnaast ook typische pioniersoorten zoals *Roya obtusa*, *Closterium pusillum* en de zeer zeldzame en weinig bekende *Closterium pygmaeum*. De soortenrijkdom nam toe van ongeveer 10 soorten in de eerste maanden na de werken tot 15 soorten begin 2008. Het laatst genomen staal (22 februari 2008) haalde een meer dan behoorlijke score van 6 op de 10-delige waarderingschaal van Coesel (1998). Dat onder meer door de aanwezigheid van *Cosmarium pygmaeum* en *C. angulosum*, twee (zeer) zeldzame soorten die je eerder verwacht in oude, ecologisch gerijpte vennen. Andere, minder zeldzame, maar

wel typische soorten van zure voedselarme vennen zijn *Staurastrum controversum*, *S. paradoxum*, *St. brachyatium* en *Penium exiguum*.

JOS GYSELS (jos.gysels@natuurpunt.be)

Referentie

Coesel P. 1998. Sieralgen en natuurwaarden. Handleiding ter bepaling van natuurwaarden van stilstaande, zoete wateren, op basis van het desmidiaceeënbestand. Wetenschappelijke Mededelingen KNNV nr. 224. KNNV uitgeverij, Utrecht.

Karmozijnbes: een nieuwe potentiële pestsoort?

De mens heeft tot ver in de oudheid al dan niet bewust allerhande organismen ingevoerd. De redenen voor de invoer van deze soorten zijn van velerlei aard: voedsel, jacht, bosbouw, biologische bestrijding, sierwaarde, oproepen thuisgevoel en accidenteel. Veel ingevoerde soorten verdwijnen in het niets, doch enkelen blijken versassend goed te gedijen. Het worden 'pestsoorten' wanneer ze expansief uitbreiden en (natuurlijke) habitats gaan domineren. Natuurpunt en andere terreinbeheerders zijn dan genoodzaakt deze pestsoorten te bestrijden. Voorbeelden zijn Amerikaanse vogelkers of de groep van exotische waterplanten die nu reeds door de verschillende provincies worden bestreden.

In het Heidebos te Wachtebeke en Moerbeke (Oost-Vlaanderen)



Amerikaanse karmozijnbes in het Heidebos te Wachtebeke (foto: Tom De Beelde).

werd afgelopen zomer een voor dit gebied nieuwe potentiële pestsoort gevonden: de Amerikaanse karmozijnbes *Phytolacca americana*. Op verspreide plaatsen zijn hier meerdere exemplaren opgedoken, terwijl deze hier in het verleden niet werden opgemerkt. Er bestaan twee soorten Karmozijnbes: de Westerse of Amerikaanse karmozijnbes *Phytolacca americana* en de Oosterse of Aziatische karmozijnbes *Phytolacca acinosa*. Zoals hun namen doen vermoeden komen ze oorspronkelijk respectievelijk uit Amerika en oostelijk Azië. Beide soorten zijn één tot twee meter hoge planten met grote stompe tot puntige bladeren, vaak rood aangelopen stengels, witte bloemen in een lange tros en verdikte wortels. Ze kunnen zowel in de volle zon als in de halfschaduw groeien. De bessen kleuren in de herfst donkerrood tot vrijwel zwart, en kunnen ook als kleurstofbron gebruikt worden.

Het verschil tussen de twee soorten vinden we in het aantal meel-

draden: bij de Amerikaanse karmozijnbes zijn dit er tien, bij de Aziatische acht. De vruchtbeginsels van de Aziatische karmozijnbes groeien elk afzonderlijk uit zodat een bes hier uit verschillende lobben bestaat. Bij de Amerikaanse zijn de verschillende vruchtbeginsels binnen een bloem met elkaar vergroeid tot één bes. Vrijwel alle delen van de plant, voornamelijk de wortels en het zaad, zijn giftig voor de mens en het vee. Enkele delen zijn wel eetbaar, maar door het gevaar op fouten raden we het ten zeerste af. Ook contact van het sap met de huid kan irritaties veroorzaken.

Eens de plant gevestigd zal deze jaar na jaar terugkomen. Bij de eerste nachtvorst sterven enkel de bovengrondse delen af. De wortels blijven overwinteren en schieten in het voorjaar weer uit. Een belangrijke vorm van verspreiding gebeurt door vogels. De bessen zijn zeer geliefd, maar de pitten worden niet verteerd. Net als bij Amerikaanse vogelkers komen er op deze manier in de ruime omgeving overal nieuwe zaailingen tevoorschijn.

Momenteel is het nog onduidelijk of deze plant in het Heidebos een extra zorg zal betekenen naast de immense inspanningen die hier al verricht worden om Amerikaanse vogelkers terug te dringen. In vele Europese landen zijn beide soorten reeds waargenomen, maar echte overwoekering is nog niet bekend. Karmozijnbes kan beschouwd worden als een mogelijks invasieve plant. Dergelijke soorten worden uit voorzorg verwijderd. Een juiste methodiek hiervoor is echter niet duidelijk. Gezien deze plant grote reserves opslaat in de wortel lijkt maaien geen goede oplossing. Mogelijk kan het systematisch met een spade uitsteken van de plant volstaan.

TOM DE BEELDE (tom.debeelde@natuurpunt.be)

TIM STRUYVE (tim.struyve@natuurpunt.be)

OPROEP

We zijn op zoek naar zoveel mogelijk informatie over de Karmozijnbes in Vlaanderen. Interessante vragen hierbij betreffen het invasieve karakter van de soort en zijn invloed op de natuurlijke vegetatie. Ook tips voor en ervaringen met de bestrijding van Karmozijnbessen zijn welkom. Reageren kan via de Natuur.focus blog. Die vind je onder 'Doe mee' op de vernieuwde www.natuurpunt.be website.

Tevredenheidsenquête bezoekers Uitkerkse Polder en Bourgoyen

'Natuur voor iedereen' vertaalde zich in de natuurgebieden van Natuurpunt in de aanleg van wandelpaden, soms knuppelpaden of kijkhutten, tot zelfs enkele uitkijktorens en bezoekerscentra. Hoe wordt deze evolutie gewaardeerd door bezoekers en omwonenden? In 2006 en 2007 organiseerde Natuurpunt twee uitgebreide bevestigingen van enkele specifieke doelgroepen. In de Uitkerkse Polder, een authentiek poldergebied op een steenworp van de badstad Blankenberge, werden 420 bezoekers, 200 bewoners en 10 ondernemers geïnterviewd. In Bourgoyen-Ossemeersen, een meersengebied in hartje van Gent werden 200 bezoekers en 200 burens bevestigd. Centraal in de bevestiging stond het peilen naar de sociale waardering. In de Uitkerkse Polder werd ook de economische waardering onderzocht.

Welke natuurwaarde?

Natuur is belangrijk voor ons allemaal en dit niet alleen vanuit een ecologisch opzicht. De natuur biedt ons ruimte om te genieten, om te ontspannen, om de dagdagelijkse stress even te vergeten, ... Wan-

delen en fietsen in een mooi natuurgebied, een aantrekkelijk landschap staat dan ook hoog gequoteerd in de vrijetijdsbesteding van de Vlaming. Maar wat zoekt de Vlaming daar? En wie is die Vlaming? Beide studies tonen diverse gelijkenissen. Zo staan in beide bevestigingen 'rust en stilte' op nummer één in de 'troeventop'. In de studie over de Uitkerkse Polder staan weidsheid en natuur op resp. de tweede en derde plaats. Hierbij staat dat laatste voor de natuurelementen 'water' en 'vogels'. In de Bourgoyen staan 'vogels' en 'planten' op resp. twee en drie. Deze kenmerken staan haaks op de 'sfeer' van een drukke urbane omgeving (een populaire badstad, een grootstad) en illustreren dat deze natuurgebieden een rol spelen als 'rustgebied' in de nabijheid van een stedelijke omgeving.

Welke bezoeker?

Uit de enquête komt verder ook 'jan met de pet' als modale bezoeker uit de bus.

In een stedelijke omgeving als Gent is 50% bezoekers echte stedelingen, nog eens 10% komt uit de omgeving van Gent en nog eens 24% uit de rest van Oost-Vlaanderen. Interessant is ook dat één op vijf buurtbewoners het natuurgebied gebruiken als aangename doorgangsweg, dat 10% van zowel bewoners als bezoekers er komen om hun hond uit te laten en dat een 6-tal% van de geënquêteerden er sport beoefent. Opvallende 'afwezigen' in de enquête (en het natuurgebied) bleken allochtonen te zijn.

In het hinterland van Blankenberge zijn het niet alleen de omwonenden die in de Uitkerkse Polder komen recreëren (25% van de bezoekers) maar vooral ook veel toeristen (40% die gemiddeld zo'n 135 km van het gebied wonen) en dagjesmensen (33%, zij wonen gemiddeld op 40 km).

Opvallend in beide studies is dat ruim 85% van de bezoekers 'trouwe' bezoekers zijn, die het gebied reeds eerder bezochten. Dit wijst op een zekere tevredenheid die ook tot uiting komt in de gemiddelde quotering van 8 op 10 bij de vraag 'hoeveel geeft u dit natuurgebied?' Een andere opvallende vaststelling was dat Natuurpunt – als fusievereniging die vijf jaar oud is – zeer gekend was bij onze bezoekers. In Gent was 90% van de bezoekers bekend met de naam Natuurpunt, in de Uitkerkse Polder was dit ruim 60%.

'Unique selling proposition'

Voor Blankenberge biedt het natuurgebied zodoende een 'Unique Selling Proposition' voor toeristen. Ze vinden in de badstad immers niet alleen de familiale drukte aan zee maar op een steenworp ook een rustig wandel- of fietsgebied, wat dan weer een ander type toerist aantrekt. Hieruit volgt dat natuur ook economisch interessant wordt voor Blankenberge: via extrapolatie van de bezoekersaantallen en hun bestedingsgedrag rekende het Nederlandse studiebureau Regenboog Advies uit dat het natuurgebied 'Uitkerkse Polder', samen met het aangrenzende poldergebied, goed is voor een jaarlijkse economische impuls van 3,5 miljoen euro.

Alles kan beter

Het resultaat van deze enquêtes kan zinvol gebruikt worden om de ontsluiting van reservaten waar nodig bij te sturen. Zo leert de studie in de Uitkerkse Polder ons dat de bezoekers (van wie een 80% fietser is) hoge eisen stellen aan comfort (zitbankjes, goed onderhouden wegen) en veiligheid ('te veel verkeer' was de meest geformuleerde klacht). Opvallend was ook dat onze bezoekersfaciliteiten nog te weinig gekend waren. Hieraan werd tegemoet gekomen door het aanbrengen van extra signalisatie en door de 'open' buitenaanleg van het vernieuwde bezoekerscentrum.