

# Natuur.oriolus

bpost

PB-PP  
BELGIE(N) - BELGIQUE

Retouradres: Natuurpunt,  
Coxiestraat 11, 2800 Mechelen

VLAAMS DRIEMAANDELIJKS TIJDSCHRIFT VOOR ORNITHOLOGIE | JANUARI-FEBRUARI-MAART 2019 | JG 85 | NR 1  
NATUURPUNT | COXIESTRAAT 11 | B-2800 MECHELEN



natuurpunt   
Studie

Vogelrichtlijng gebied in de kijker:  
de IJzervallei

1

# Vogelrichtlijngebied in de kijker DE IJZERVALLEI

» Koen Devos



» Winterse overstromingen bepalen in belangrijke mate de ecologische en landschappelijke karakteristieken van het Blankaartgebied en de IJzerbroeken.  
(Foto: Yves Adams/Vilda)

## Inleiding

De Europese Vogelrichtlijn 79/409/EEG betekende in 1979 een mijlpaal voor de internationale bescherming van vogelpopulaties binnen de grenzen van de Europese Unie. Naast een aantal algemene beschermingsmaatregelen ten aanzien van de aanwezige vogelsoorten en hun populaties, is de afbakening van 'Speciale beschermingszones' (SBZ) één van de hoekstenen van de Vogelrichtlijn (VRL). Deze zogenaamde Vogelrichtlijngebieden maken – samen met gebieden die onder de Habitatrictlijn zijn afgebakend – onderdeel uit van een groot coherent netwerk van de belangrijkste natuurgebieden in Europa. Dit Natura 2000-netwerk moet garant staan voor het duurzaam in stand houden van Europa's meest kwetsbare en bedreigde habitats en soorten.

In Vlaanderen zijn 24 Vogelrichtlijngebieden afgebakend en erkend, met een gezamenlijke oppervlakte van 98.423 ha. Voor elk gebied werden of worden specifieke instandhoudingsdoelstellingen opgesteld zodat de soorten waarvoor het gebied is aangeduid op een duurzame manier kunnen beschermd worden. Om deze doelstellin-

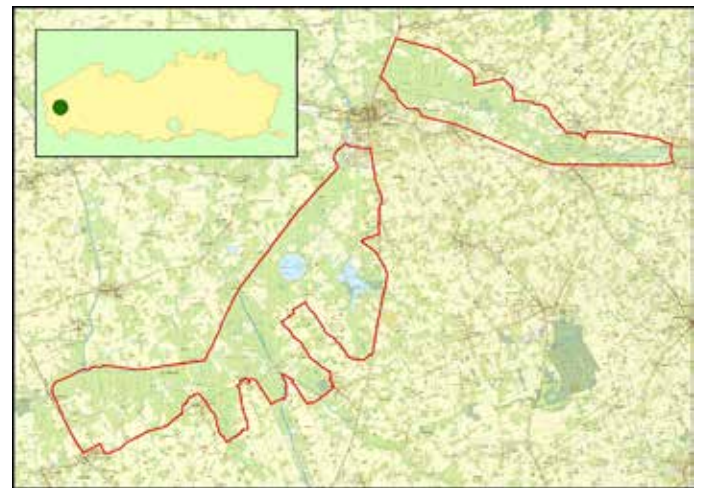
gen te realiseren, dienen de nodige beheer- en herstelmaatregelen te worden uitgevoerd. Meer informatie over dit proces is te lezen in Devos & Anselin (2017). In voornoemde publicatie werd ook een nieuwe artikelenreeks in *Natuur.oriolus* aangekondigd, waarbij telkens één bepaald Vogelrichtlijngebied onder de loep wordt genomen en dieper wordt ingegaan op het ornithologisch belang van het gebied in kwestie. Dit artikel is het eerste in deze reeks en gaat over de IJzervallei, zonder twijfel één van de meest vogelrijke gebieden in Vlaanderen.

## Situering en algemene beschrijving

De Speciale Beschermingszone 'BE2500831 – IJzervallei' is gelegen in de provincie West-Vlaanderen en bevindt zich op het grondgebied van de gemeenten Vleteren, Lo-Reninge, Houthulst, Diksmuide en Kortemark. De totale oppervlakte bedraagt 5.136 ha. Het gebied bestaat uit 2 grote eenheden, namelijk de IJzervallei tussen Oostvleteren en Diksmuide (3724 ha) en de Handzamevallei tussen Diksmuide en Handzame (1412 ha) (Figuur 1).

Het grootste deel van het gebied bestaat uit de zogenaamde 'broeken'; dit zijn laaggelegen, permanente graslanden die bij piekdebieten fungeren als een natuurlijk wachtbekken van de IJzer en Handzamevaart. Hierdoor treden in de IJzer- en Handzamebroeken periodieke winterse overstromingen op die in sterke mate het landschap en de ecologische karakteristieken van dit gebied bepalen. Van nature zijn deze natte valleigronden immers slechts als hooiland of graasweide geschikt en kunnen er geen veeleisende landbouwgewassen geteeld worden. Akkerbouw beperkt zich tot enkele hoger gelegen percelen. Ook bebouwing is nauwelijks aanwezig. De broeken worden doorsneden door talrijke waterlopen en een netwerk van sloten die zorgen voor de afwatering naar de IJzer. Op de rand van de IJzervallei is er een overgang naar de zandleemstreek waar een afwisselend landschap van akkers en graslanden te vinden is. Daar zijn lokaal relictten van het historisch landschap met veel kleinschalige landschapselementen aanwezig (hagen, houtkanten, knotbomen). Voor het overige beperken houtige elementen zich doorgaans tot enkele kleine jachtbosjes of kasteelparken.

Kenmerkend voor de IJzerbroeken zijn ook de zogenaamde aanzitputten die vroeger gebruikt werden voor de loerjacht op watervogels. Het gaat om ondiep uitgegraven plassen die als kleine, open moerasgebiedjes verspreid in de broeken liggen. In de broeken van Merkem is nog een oude eendenkooi bewaard gebleven. De Handzamevallei maakt onderdeel uit van het Vogelrichtlijngebied IJzervallei maar ligt enigszins geïsoleerd van de IJzerbroeken. Wat ecologische karakteristieken betreft



» **Figuur 1. Situering en begrenzing van het Vogelrichtlijngebied 'IJzervallei'.**  
*Figure 1. Location and boundaries of the "IJzervallei" Special Protection Area.*

zijn beide echter goed vergelijkbaar. De bodems in de IJzer- en Handzamevallei bestaan hoofdzakelijk uit een zware kleiige bovenlaag. Onder de kleilaag bevindt zich een grote variatie: er zijn plaatsen met een venige onderlaag (overdekte poelgronden), een eerder zandige ondergrond (overdekte kreekkruggen), of Pleistocene zandlemige ondergrond (overdekte Pleistocene gronden). Bovendien zijn in het verleden grote delen van de



» De 30 ha grote Blankaartvijver, omgeven door rietmoerassen en wilgenstruwelen. (Foto: Yves Adams/Vilda)



» De IJzerbroeken te Merkem met op de achtergrond het waterspaarbekken en de eendenkooi. (Foto: Yves Adams/Vilda)



» Het Westbroek te Reninge. 12 december 2009. (Foto: Koen Devos)



» Het grootste deel van het Vogelrichtlijn heeft een landbouwbestemming. De meeste landbouwgronden worden gebruikt als hooiland of graasweide zoals ook hier in de Handzamevallei. (Foto: Yves Adams/Vilda)

broeken uitgeveend, waardoor er in deze zones een grote heterogeniteit in de bodem is te vinden. Op hoger gelegen (niet overstroombare) plaatsen en op de randen van de vallei, bestaat de bodem uit natte zandleem. Voor veel meer historische en ecologische informatie over het broekenlandschap langs de IJzer en Handzamevaart zie Zwaenepoel & Verhaeghe (2011).

In het Vogelrichtlijngebied liggen ook enkele grote waterplas- sen: de Blankaartvijver - onderdeel van het natuurreservaat De Blankaart (eigendom van Natuurpunt) - en het waterspaarbekken van De Watergroep. De Blankaartvijver is ongeveer 30 ha groot en is het resultaat van turfontginning in de 16de eeuw. De plas is over het algemeen zeer ondiep en wordt omgeven door moeilijk toegankelijke rietmoerassen en wilgenbroekbossen. Voor een verdere beschrijving verwijzen we naar Devos et al. (2006). Tot begin jaren '70 was De Blankaart het enige gebied met een grote oppervlakte open water. Dit veranderde in 1973 toen door de toenmalige Nationale Maatschappij der Waterleidingen een spaarbekken en waterproductiecentrum werd opgericht in het laagst gelegen deel van het 'Merkembroek', ten zuidwesten van De Blankaart en op ca. 500 m van de IJzer. Dit spaarbekken heeft een oppervlakte van 60 ha (in de vorm van een regelmatige achthoek) en wordt omgeven door 7 meter hoge betonnen muren. De maximale waterdiepte bedraagt 5 meter.

Sinds 2010 zijn in het kader van het natuurinrichtingsproject heel wat nieuwe, ondiepe en relatief kleinschalige afgravingen gerealiseerd wat geleid heeft tot meer open water in het broekenland- schap.

Het voorliggend gebied wordt gekenmerkt door het hoge aandeel landbouwbestemming: 4037 ha of 79% van het Vogelrichtlijngebied. Het betreft hierbij vooral landschappelijk waardevol agrarisch gebied, agrarisch gebied met ecologisch belang, agrarisch gebied met overdruk natuurverweving en valleigebied (samen 91% van de landbouwbestemmingen). Groene bestemmingen beslaan 850 ha of 17% van het gebied. Andere bestemmingen komen slechts in beperkte mate voor.

Het effectieve landbouwgebruik (excl. percelen in natuurbeheer) bedraagt ca. 3474 ha (registratiegegevens 2013). Deze landbouw- percelen liggen in grote mate binnen landbouwbestemming (3225 ha of 93%). Ongeveer 234 ha of 7% van deze landbouwpercelen liggen binnen een groene bestemming. In het Vogelrichtlijngebied heeft het Agentschap Natuur en Bos (ANB) 645 ha in beheer en Natuurpunt 356 ha (cijfers begin 2016).

### Beleid: tegenstellingen overbruggen door een integrale aanpak

De verwerving van het natuurreservaat De Blankaart in 1978 was op dat ogenblik de grootste aankoop ooit door de toenmalige Belgische Natuur- en Vogelreservaten (BNVR), opgegaan in Natuurpunt. Op basis van de hoge ornithologische waarde kreeg het grootste deel van de IJzer- en Handzamebroeken een Internationale bescherming via de Europese Vogelrichtlijn (1988) en de Ramsar-Conventionie (1984). Vooral sinds het begin van de jaren '90 - toen het gebied als eerste zogenaamd 'Ecologisch Impulsgebied' in Vlaanderen werd aange- duid - werden maatregelen genomen om het herstel en de ontwik- keling van de natuurwaarden van het gebied te bevorderen. Er werd door zowel Natuurreservaten (de opvolger van BNVR) als de Vlaamse overheid fors geïnvesteerd in een aankoopbeleid. Het belang hiervan voor het behoud van de natuurwaarden in de IJzervallei kan moeilijk onderschat worden, maar toch heeft dit niet kunnen verhinderen dat de ecologische kwaliteit van het gebied in de jaren '80 en '90 sterk werd aangetast door té lage waterpeilen, het dichtslibben van de vijver en een slechte waterkwaliteit (Decler et al. 1995; Devos et al. 1997). Vooral dat eerste knelpunt heeft geleid tot meerdere klachten-

procedures met betrekking tot het niet of onvoldoende naleven van internationale richtlijnen in het kader van de Europese Vogelrichtlijn en de Ramsar-Conventionie, evenwel zonder dat er concrete resultaten volgden. Natuurreservaten verhoogde de druk door een ambitieus natuurherstelplan – het *Plan Otter* – op tafel te leggen.

Een echte kentering kwam er pas toen in de jaren '90 enkele keren uitzonderlijk hoge waterstanden op de IJzer en in de IJzerbroeken werden genoteerd (met lokale problemen voor bewoners en land- bouwers). Toen werd geopteerd voor een integrale aanpak waarbij knelpunten i.v.m. natuur, veiligheid en landbouw werden samenge- legd. Basisprincipes waren het beveiligen van bewoning en wegen tegen overstromingen, een verhoging van de waterpeilen in de laagst gelegen zones in functie van natuur (gekoppeld aan een aankoop- beleid) en een vergoeding voor inkomensderving voor de landbou- wers. Het duurde nog tot 2001 eer dit alles in een soort 'raamakkoord' tussen alle betrokken partijen werd gegoten. Voor de uitvoering van bepaalde aspecten van deze overeenkomst werd in 2006 het natuur- inrichtingsproject 'De Blankaart' opgestart met als belangrijkste doel- stelling het creëren van een betere staat van instandhouding voor de broedende en overwinterende vogels (en moerasvogels in het bijzonder). In de omgeving van De Blankaart werden sinds 2009 al een groot aantal maatregelen in het kader van het moerasherstel en moerasuitbreiding uitgevoerd. Mede als uitvoering van de afspra- ken uit het raamakkoord werd de infrastructuur die instaat voor de peilregeling (pompen, klepstuw, peilmeters) gemoderniseerd, zodat conform het raamakkoord een correct peil kan ingesteld worden in



› In de omgeving van De Blankaart werden in het kader van het natuurinrichtings- project heel wat waterpartijen en watergangen aangelegd of heringericht. (Foto: Yves Adams/Vilda)



› Het Drie Mussen project in de Handzamevallei tussen Beerst en Esen beoogt in de eerste plaats het ecologisch herstel van dichtgegroeide of verwaarloosde sloten en laantjes in het open broekgebied. (Foto: Yves Adams/Vilda)



▮ Kwartelkoning *Crex crex* (Foto: Yves Adams/Vilda)

De IJzerbroeken vormen één van de laatste gebieden in Vlaanderen waar regelmatig roepende Kwartelkoningen worden gehoord. Door vrijwilligers worden elk voorjaar nachtbezoeken uitgevoerd om eventuele broedlocaties in kaart te brengen zodat met de landbouwers en beheerders de nodige afspraken kunnen gemaakt worden om de maaidatum uit te stellen.

functie van de noden voor natuur. De afspraken rond (gefaseerde) peilverhoging worden via aparte peilprotocollen geregeld. Parallel worden toegangswegen verhoogd en een winterdijk aangelegd om negatieve effecten van de peilverhoging op bebouwing en akkerland buiten de natuurkernzone te vermijden.

Specifiek voor de Handzamevallei willen we het poldergraslandenherstelproject 'Drie Mussen' vermelden, onder de regie van het Regionaal Landschap IJzer & Polder. Hierbij staat het herstel van verwaarloosde grachten, poelen en laantjes voorop.

### Beheer gericht op soortenrijke graslanden en open rietmoerassen.

De graslanden die in eigendom zijn van ANB of Natuurpunt worden over het algemeen door plaatselijke landbouwers beheerd, mits het in acht nemen van enkele beperkingen (latere maaidatum, lagere begrazingsdichtheid en minder of geen bemesting). Voor de begrazing kunnen dus runderen uit de gangbare landbouw ingezet worden terwijl maaisel als hooi of kuilgras nuttig kan aangewend worden. Voor weidevogels is vooral de datum van de eerste maaibeurt van belang. Voor het gros van de percelen ligt die op 15 of 20 juni. Recent wordt echter gestreefd naar meer variatie in de maaidatum, waarbij een deel van de hooilanden pas in juli wordt gemaaid. Een late tweede of derde maaibeurt op het einde van het groeizeen en/of een voldoende intensieve nabegrazing is van belang om een korte grasmat te hebben in de winterperiode en het vroege voorjaar (gunstig voor diverse weide- en watervogels) en om verruiging van de graslanden te vermijden. Voor het beheerplan van de ANB-terreinen kunnen we verwijzen naar Willems et al. (2014).

Via de Vlaamse Landmaatschappij (VLM) worden ook in toeneemende mate beheerovereenkomsten afgesloten op percelen die in eigendom zijn van landbouwers, vooral in functie van broedende weidevogels. De belangrijkste maatregel daarbij is het uitstellen van de maaidatum tot ten vroegste 22 juni. Desondanks blijft bij soorten die laat tot broeden komen zoals Bruine Kiekendief *Circus aeruginosus* en Kwartelkoning *Crex crex* het risico op uitmaaien groot, zelfs op percelen die in eigendom zijn van ANB of Natuurpunt. Daarom is door ANB een 'Werkgroep Late broeders' opgericht waarbij vrijwillige medewerkers actief nestlocaties van deze soorten gaan opsporen. In



▮ Voormalige jachtputten zoals hier in het Woumenbroek vergen een aangepast beheer zodat ze niet helemaal verlanden en verbossen. (Foto: Yves Adams/Vilda)

samenspraak met de eigenaar of beheerder wordt dan beslist of het perceel pas gemaaid wordt als de jongen zijn uitgevlogen, dan wel of er een zone rondom het nest gespaard wordt bij de maaibeurt.

Het beheer van moerasbiotopen is er vooral op gericht om het verlandingsproces te vertragen of om te keren. Dit kan bijvoorbeeld door het kappen van wilgenopslag in rietvelden en het maaien van riet in de winter. Dit laatste gebeurt op relatief kleine schaal op De Blankaart. In de IJzerbroeken worden pogingen gedaan om bepaalde ondiepe plassen open te houden via maaien en (na)begraven zodat ze interessant blijven als foerageerhabitat voor steltlopers. Openheid is voor heel wat weide- en moerasvogels ook een belangrijke factor op landschapsniveau. Zeker in kerngebieden voor broedende weidevogels worden maatregelen genomen om opgaande elementen zoveel mogelijk te beperken (bijv. het verwijderen of knotten van bomen).

De voorbije twintig jaar zijn in Vlaanderen via opeenvolgende jachtopeningsbesluiten gefaseerd ook bepaalde beperkingen voor de jacht doorgevoerd in de zogenaamde 'vogelrijke gebieden', waaronder een groot aantal Vogelrichtlijngebieden. In de IJzervallei wordt sinds 2003 alle jacht binnen de grenzen van het VRL-gebied gesloten vanaf 15 november, behalve in uitzonderlijke gevallen van (lokale) schade aan akkergewassen. Hiervoor zijn de nodige afspraken gemaakt met plaatselijke Wildbeheereenheden. Dit heeft ervoor gezorgd dat watervogels ook buiten de zones die erkend zijn als natuurreservaat gedurende het grootste deel van het winterhalfjaar geen verstoring meer ondervinden door jacht. Ook met hengelaars zijn gelijkaardige afspraken gemaakt i.v.m. kwetsbare zones en perioden.

Daartegenover staat de toenemende vraag om natuurgebieden recreatief te ontsluiten, in hoofdzaak voor zachte recreatievormen zoals wandelen en fietsen. Verschillende nieuwe wandel- en fietsroutes werden voorzien. Hoewel er bij de planning van nieuwe recreatiemogelijkheden in de meeste gevallen rekening wordt gehouden met de kwetsbaarheid van fauna en flora, heeft dit in bepaalde zones tot meer frequente verstoring geleid.

### Avifauna van Europees en Vlaams belang

De IJzervallei kan zonder twijfel tot één van de vogelrijkste gebieden in Vlaanderen worden gerekend, met een bijzondere betekenis voor broedende weide- en moerasvogels en overwinterende watervogels. De aanduiding als Vogelrichtlijngebied is gebaseerd op de aanwezigheid van soorten van de Bijlage I van de Vogelrichtlijn en diverse watervogelsoorten die in de winter het 1%-criterium overschrijden (zie Devos & Anselin (2017) voor meer informatie over deze criteria).

De huidige focus voor het beleid en beheer in het VRL-gebied IJzervallei ligt op 25 soorten waarvoor specifieke instandhoudingsdoelen (S-IHD) werden geformuleerd (Tabel 1). Deze S-IHD kaderen in de gewestelijke instandhoudingsdoelstellingen (G-IHD) die eerder reeds door Vlaanderen werden opgemaakt en vastgelegd (Paelinckx et al. 2009). Concreet beschrijven ze aan welke voorwaarden voldaan moet zijn opdat de soort of het habitatype duurzaam zal kunnen overleven in de bewuste Speciale Beschermingszone. Voor soorten wordt dit uitgedrukt in termen van populatiegrootte, oppervlakte en kwaliteit van het leefgebied. De doelen worden dan opgenomen in aanwijzingsbesluiten die bindend zijn. Voor de IJzervallei is deze procedure nog lopende. De ontwerp S-IHD zijn opgemaakt in 2017, maar nog niet vastgesteld door de Vlaamse Regering.

In het hiernavolgende ornithologische overzicht beperken we ons niet louter tot de eerder vermelde soorten die van Europees belang zijn, maar proberen we een meer algemene beschrijving te geven van de vogelgemeenschappen in het gebied en de evoluties die

### Tabel 1. Vogelsoorten waarvoor het Vogelrichtlijngebied IJzervallei van Europees belang wordt geacht.

Table 1. List of target bird species in the "IJzervallei" Special Protection Area.

| Broedvogels                                   |  |
|---|--|
| Roerdomp – <i>Botaurus stellaris</i>          | Parseleinhoen - <i>Porzana porzana</i>           |
| Kleine Zilverreiger – <i>Egretta garzetta</i> | Bruine Kiekendief - <i>Circus aeruginosus</i>    |
| Lepelaar – <i>Platalea leucorodia</i>         | IJsvogel - <i>Alcedo atthis</i>                  |
| Steltkluut - <i>Himantopus himantopus</i>     | Blauwborst - <i>Luscinia svecica</i>             |
| Kwartelkoning – <i>Crex crex</i>              |  |
| Doortrekkers en wintergasten                  |  |
| Grote Zilverreiger - <i>Ardea alba</i>        | Slobeend - <i>Spatula clypeata</i>               |
| Kleine Zwaan - <i>Cygnus columbianus</i>      | Goudplevier - <i>Pluvialis apricaria</i>         |
| Toendrarietgans – <i>Anser serrirostris</i>   | Kemphaan - <i>Calidris pugnax</i>                |
| Kleine Rietgans - <i>Anser brachyrhynchus</i> | Wulp - <i>Numenius arquata</i>                   |
| Kolgan - <i>Anser albifrons</i>               | Stormmeeuw - <i>Larus canus</i>                  |
| Smient - <i>Mareca penelope</i>               | Kokmeeuw - <i>Chroicocephalus ridibundus</i>     |
| Wintertaling – <i>Anas crecca</i>             | Blauwe Kiekendief - <i>Circus cyaneus</i>        |
| Pijlstaart - <i>Anas acuta</i>                | Waterrietzanger – <i>Acrocephalus paludicola</i> |

zich de voorbije decennia hebben voorgedaan bij een aantal kenmerkende soorten. Daaronder bevinden zich ook heel wat soorten die opgenomen zijn op de IUCN Rode Lijst van de Vlaamse broedvogels (Devos et al. 2016). Van de 61 soorten die als 'Ernstig Bedreigd', 'Bedreigd' of 'Kwetsbaar' zijn gecatalogeerd, kwamen er tijdens de laatste 10 jaar niet minder dan 30 tot broeden in het VRL-gebied IJzervallei.

### Broedvogels

Het inventariseren van de broedvogels in de ruim 5000 ha die zijn afgebakend als Vogelrichtlijngebied is heel arbeidsintensief. Daarom kunnen alleen de zeldzame en schaarse soorten jaarlijks of bijna jaarlijks opgevolgd worden (o.a. in het kader van het project 'Bijzondere Broedvogels Vlaanderen'). Inventarisaties van algemene soorten gebeuren op onregelmatige basis en beperken zich meestal tot specifieke deelgebieden. Hierdoor beschikken we van slechts weinig soorten over lange ononderbroken tijdreeksen. Sowieso is informatie over broedvogels van vóór 1988 eerder fragmentarisch en grotendeels beperkt tot het natuurreservaat De Blankaart (Devos 2003). Het is pas eind de jaren '80 dat wat meer systematisch naar broedvogels wordt gekeken. In de periode 1996-1999 werden in de IJzerbroeken voor het eerst broedvogels geïnventariseerd volgens de uitgebreide territoriumkartering (Hustings et al. 1985). Resultaten hiervan zijn gepubliceerd in Courtens (2000). In 2000 werd een inventarisatie in het Blankaartgebied en de IJzerbroeken gecombineerd met het veldwerk voor de Vlaamse broedvogelatlas, waarbij een selectie van soorten gebiedsdekkend werd geïnventariseerd. In de daaropvolgende periode viel het inventarisatiewerk weer grotendeels stil. Zowel in de jaren 2007-2008 als 2017-2018 werd een gebiedsdekkende territoriumkartering uitgevoerd in het Blankaartbekken, met het oog op een evaluatie van het natuurinrichtingsproject (Devos & Debruyne, in prep). Van de Handzamevallei is relatief weinig informatie over het broedvogelbestand beschikbaar. De meest recente inventarisatie dateert van 2001.

Ondanks de hierboven beschreven hiaten zijn voldoende gegevens voorhanden om een betrouwbaar beeld te schetsen van de belangrijkste evoluties van de broedvogelbevolking binnen het Vogelrichtlijngebied IJzervallei. In het volgende overzicht wordt dit nader toegelicht voor een aantal vogelgroepen die kenmerkend zijn voor de belangrijkste biotooptypes in het gebied.

### Weidevogels

Als één van de grootste aaneengesloten graslandcomplexen in Vlaanderen hoeft het niet te verwonderen dat de IJzerbroeken een belangrijk broedgebied vormen voor diverse soorten weidevogels waarvan een groot deel op de Vlaamse of zelfs Europese Rode Lijst staat. Kritische soorten die hoge eisen stellen ten aanzien van water-



▶ Grutto *Limosa limosa*. 12 mei 2016. IJzervallei. (Foto: Koen Devos)

peilen en het landbouwgebruik kunnen zich echter moeilijk handhaven of zijn reeds verdwenen uit het gebied. Een typisch voorbeeld is de **Kwartelkoning** die in de tweede helft van de 20<sup>ste</sup> eeuw geëvolueerd is van een regelmatige naar een onregelmatige broedvogel. Sinds 2000 werden in de IJzerbroeken in zes jaren territoria vastgesteld, met als hoogste aantallen 6 in 2006 en 9 in 2012. Het **Paapje** *Saxicola rubetra* hield langer stand. In de jaren 1990 was de soort nog een jaarlijkse broedvogel waarbij het aantal territoria fluctueerde tussen 2 en 11. De voorbije tien jaar bleven broedindicerende waarnemingen beperkt tot enkele solitaire zingende mannetjes en waren er geen bewijzen meer van effectieve broedgevallen. Een andere soort die verdwenen is uit het gebied is de **Grauwe Gors** *Emberiza*



▶ Kemphaan *Calidris pugnax*. 28 april 2016. IJzerbroeken Woumen. (Foto: Wim Debruyne)

*calandra*. Inventarisaties in de periode 1996-2000 leverden voor de IJzerbroeken nog tussen 70 en 108 territoria op, maar in 2000-2001 volgde een 'crash' tot amper een 10-tal broedparen. Een beperkte heropleving in 2003 en 2004 (30-40 territoria) was van korte duur en sinds 2006 is de typische zang van deze soort nauwelijks of niet meer te horen. In de Handzamevallei werden in 2001 nog 6 territoria geteld. De soort verdween er kort daarna.

Het verlies van deze typische hooilandsorten past in een bredere evolutie over geheel Vlaanderen (en een groot deel van West-Europa). De soorten die het eerst verdwijnen hebben over het algemeen een laat broedseizoen (tot ver in juni of zelfs augustus in het geval van Kwartelkoning), waardoor ze erg gevoelig zijn voor het steeds vroeger en frequenter maaien van graslanden.

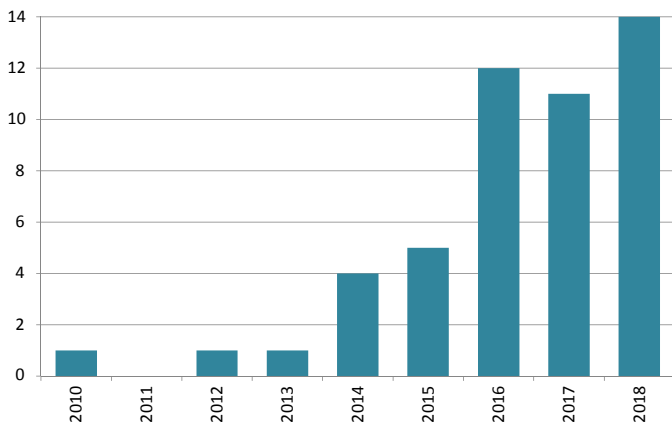


▶ Figuur 2. Territoria van Wulp *Numenius arquata* in het Merkembroek-Woumenbroek (492 ha) in 2018.

Figure 2. Breeding territories of Eurasian Curlew *Numenius arquata* in the grassland area near Merkembroek and Woumen (492 ha) in 2018.

Meer recent zijn twee grote tendensen merkbaar bij de weidevogelgemeenschap in het gebied. Steltlopersoorten doen het over het algemeen goed. De **Grutto** *Limosa limosa* kende een toename in de loop van de jaren 1980 en 1990, om vervolgens te stagneren op een niveau van 80-100 broedparen. In 2018 werd een recordaantal van 108 broedparen genoteerd. Recent onderzoek wijst op een relatief hoog broedsucces en biedt een verklaring voor het feit dat de soort hier goed lijkt stand te houden, dit in tegenstelling tot veel andere broedgebieden in Vlaanderen (Devos 2018). In de Handzamevallei is de Grutto een onregelmatige broedvogel, met hooguit enkele paren. Nog opmerkelijker is de succesvolle kolonisatie van de IJzerbroeken door de **Wulp** *Numenius arquata*. Een eerste broedgeval dateert van 1999 en werd gevolgd door een gestage toename tot een voorlopig maximum van 39 territoria in 2018. Plaatselijk is de dichtheid aan territoria erg hoog (Figuur 2). Er zijn wel aanwijzingen dat het broedsucces aanzienlijk lager ligt dan bij Grutto maar dit dient gestaafd te worden door verder onderzoek. De overgrote meerderheid van de Grutto's en Wulpen broedt tegenwoordig op percelen met een uitgestelde maaidatum. Daardoor zijn verliezen door landbouwwerkzaamheden zeer beperkt geworden, dit in tegenstelling tot de situatie eind vorige eeuw.

Bij **Kievit** *Vanellus vanellus* is het beeld minder eenduidig. In de periode 1996-1999 varieerde de geschatte broedpopulatie in de IJzerbroeken tussen 238 en 355 paren. In de volledige Handzamevallei werden in 2001 86 territoria geteld. Recentere totaalschattingen zijn niet voorhanden. In vergelijking met 15-20 jaar geleden heeft de verspreiding zich wel meer en meer beperkt tot de meeste vochtige terreinen die in de winter en het vroege voorjaar lang onder water of plas-dras staan. Daar kunnen nog steeds vrij grote broedkolonies worden aangetroffen, net als op enkele kleine maïsakkertjes. Op iets hoger gelegen, drogere graslanden is de soort nagenoeg verdwenen. Kieviten houden van een erg korte grasmat met open plekken. Mogelijk dat een snellere grasgroei in het vroege voorjaar als gevolg



Figuur 3. Trend van het aantal broedparen van Steltkluut *Himantopus himantopus* in de IJzerbroeken tussen Diksmuide en Roesbrugge.

Figure 3. Trend in the number of breeding pairs of Black-winged Stilt *Himantopus himantopus* in the IJzer floodplain between Diksmuide and Roesbrugge.

van zachtere temperaturen en/of bemesting bij deze soort leidt tot een minder geschikte grasmatt, behalve op heel natte stukken.

In tegenstelling tot de Oostkustpolders is de **Tureluur** *Tringa totanus* altijd al een zeldzame broedvogel geweest in de IJzervallei en aan de Westkust, vooral omdat de geprefereerde zilte graslanden ontbreken. Toch zien we de laatste jaren steeds meer territoriale koppels opduiken in de vernatte zones rond de Blankaart (tot 4 à 5 in 2017-2018), weliswaar met weinig broedsucces tot dusver. Ook van **Watersnip** *Gallinago gallinago* zijn er in dit gebied recent regelmatig broedindicerende waarnemingen. Groepjes baltsende **Kemphanen**

*Calidris pugnax* blijven soms tot ver in mei pleisteren en doen de hoop op effectieve broedgevallen groeien.

De afgelopen 10 tot 15 jaar werden verspreid over de IJzerbroeken tal van nieuwe, ondiepe afgravingen gecreëerd. Deze worden volop gebruikt door de aanwezige weidevogels in de omgeving om te foerageren, zich te wassen of te rusten. Maar ze boden ook broedgelegenheid voor nieuwe soorten met een uitgesproken voorkeur voor kale of weinig begroeide bodems. Sinds 2012 zijn in het Blankaartbekken jaarlijks broedgevallen vastgesteld van **Kluut** *Recurvirostra avosetta* (tot 20 paren in 2016), **Steltkluut** *Himantopus himantopus* (tot 18 paren in 2014, Figuur 3) en **Kleine Plevier** *Charadrius dubius* (tot 6 in 2015). Er wordt echter verwacht dat veel van de huidige broedplaatsen de komende jaren minder geschikt zullen worden door vegetatiesuccessie.

De zangvogels hebben het moeilijk en zijn sterk afgenomen tijdens de laatste 20 jaar, zoals ondermeer geïllustreerd wordt in Tabel 2 voor het deelgebied Merkembroek-Woumenbroek. In 1996 werden over de volledige IJzerbroeken nog 141 territoria van **Graspieper** *Anthus pratensis* geteld, 196 van **Veldleeuwerik** *Alauda arvensis* en 123 van **Gele Kwikstaart** *Motacilla flava*. Die aantallen zijn inmiddels meer dan gehalveerd. In bepaalde delen van het gebied zijn deze soorten zelfs nagenoeg verdwenen, ook en niet in het minst in zones waar het grootste deel van de graslanden inmiddels al een tijdlang in natuurbeheer is (met o.a. uitgestelde maaidata en het stopzetten van bemesting). Daar waar steltlopers duidelijk lijken te profiteren van een extensivering van het graslandbeheer, is dit bij deze zangvogelsoorten niet het geval. De afname past weliswaar in een algemenere trend op Vlaams en bij uitbreiding ook vaak West-Europees



Jonge Steltkluut *Himantopus himantopus*. 17 juli 2016. Blankaartgebied Woumen. (Foto: Koen Devos)



► Tabel 2. Aantal broedparen/territoria van enkele kenmerkende weidevogelsoorten in het Merkembroek en Woumenbroek. Voor de situering en afbakening van het geïnventariseerde gebied (oppervlakte 492 ha): zie Figuur 2.

Table 2. Number of breeding pairs/territories of some characteristic meadow birds species in the grassland area near Merkem and Woumen. For the boundaries of the census area: see Figure 2.

|                                      | 1996 | 2000 | 2009 | 2018 |
|--------------------------------------|------|------|------|------|
| Kievit <i>Vanellus vanellus</i>      | 42   | 47   | 58   | 19   |
| Grutto <i>Limosa limosa</i>          | 1    | 8    | 9    | 5    |
| Wulp <i>Numenius arquata</i>         | 0    | 1    | 14   | 19   |
| Graspieper <i>Anthus pratensis</i>   | 23   | 14   | 4    | 2    |
| Veldleeuwerik <i>Alauda arvensis</i> | 29   | 16   | 2    | 10   |
| Paapje <i>Saxicola rubetra</i>       | 7    | 1    | 0    | 1    |
| Grauwe Gors <i>Emberiza calandra</i> | 15   | 20   | 0    | 0    |



► Rietzanger *Acrocephalus schoenobaenus*. 25 april 2009. Stuivekenskerke. (Foto: Koen Devos)

niveau, maar het blijft onduidelijk waarom een positief effect van een aangepast beheer uitblijft. Het verschil met steltlopers is dat zangvogels meestal ook een tweede en/of derde broedsel tot een goed einde moeten brengen om de populatie op peil te kunnen houden. Mogelijk situeert zich hier een probleem. Des te opmerkelijker is het feit dat de **Roodborsttapuit** *Saxicola rubicola* het wel erg goed doet. Deze soort kende de laatste 10 jaar een duidelijke opmars in de IJzerbroeken (de laatste jaren minstens 15 tot 20-tal territoria).

#### Rietvogels

Het verhaal van de rietgebonden moerasvogels is vergelijkbaar met dat van de weidevogels. Kritische soorten die grote leefgebieden en/of erg natte condities prefereren, zijn de voorbijge decennia verdwenen uit het Blankaartgebied. In de eerste helft van de jaren 1960 waren **Roerdomp** *Botaurus stellaris* (1-3 broedparen), **Woudaapje** *Ixobrychus minutus* (4-10 broedparen) en **Grote Karekiet** *Acrocephalus arundinaceus* (tot 5-6 territoria) nog jaarlijkse broedvogels op de Blankaart. Daarna ging het snel bergaf en tegen midden jaren '70 waren deze soorten helemaal verdwenen, een broedgeval van Grote Karekiet in 1994 buiten beschouwing gelaten (Devos 2003). De oorzaak van die afname moet vooral gezocht worden in een combinatie van steeds lagere waterpeilen en een verslechtering van de waterkwaliteit. Dit zorgde voor een sterke verruiging en verlanding van de rietvegetaties op De Blankaart, waarbij rietvelden geleidelijk ingepalmd werden door wilgenstruweel. Ook de kwaliteit van het riet nam af. Riet in diep water en met stevige stengels - zogenaamde waterriet - komt nog nauwelijks voor. Bovendien werden de rietkragen door de lage waterpeilen ook steeds toegankelijker voor grondpredatoren zoals de Vos.

► Tabel 3. Aantal broedparen/territoria van enkele kenmerkende moerasvogelsoorten in het Blankaartgebied te Woumen. Aantallen tussen haakjes zijn schattingen, x betekent dat de soort dat jaar niet werd geïnventariseerd. Voor de situering en afbakening van het geïnventariseerde gebied (oppervlakte 409 ha): zie Figuur 4.

Table 3 Number of breeding pairs/territories of some characteristic marshland species in the Blankaart area near Woumen. For the boundaries of the census area: see Figure 4. Numbers between brackets are estimates.

|  | 1996  | 2000 | 2008 | 2017 |
|--|-------|------|------|------|
| Blauwborst <i>Luscinia svecica</i>             | 2     | 10   | 11   | 31   |
| Graszanger <i>Cisticola juncidis</i>           | 0     | 0    | 6    | 0    |
| Cetti's Zanger <i>Cettia cetti</i>             | 2     | 3    | 24   | 27   |
| Sprinkhaanzanger <i>Locustella naevia</i>      | 0     | 2    | 5    | 3    |
| Snor <i>Locustella luscinioides</i>            | 0     | 5    | 2    | 17   |
| Rietzanger <i>Acrocephalus schoenobaenus</i>   | 61    | 68   | 174  | 226  |
| Bosrietzanger <i>Acrocephalus palustris</i>    | 23    | x    | 21   | 11   |
| Kleine Karekiet <i>Acrocephalus scirpaceus</i> | (100) | x    | 205  | 266  |
| Baardmannetje <i>Panurus biarmicus</i>         | 0     | 0    | 0    | 2    |
| Rietgors <i>Emberiza schoeniclus</i>           | (20)  | 38   | 61   | 60   |

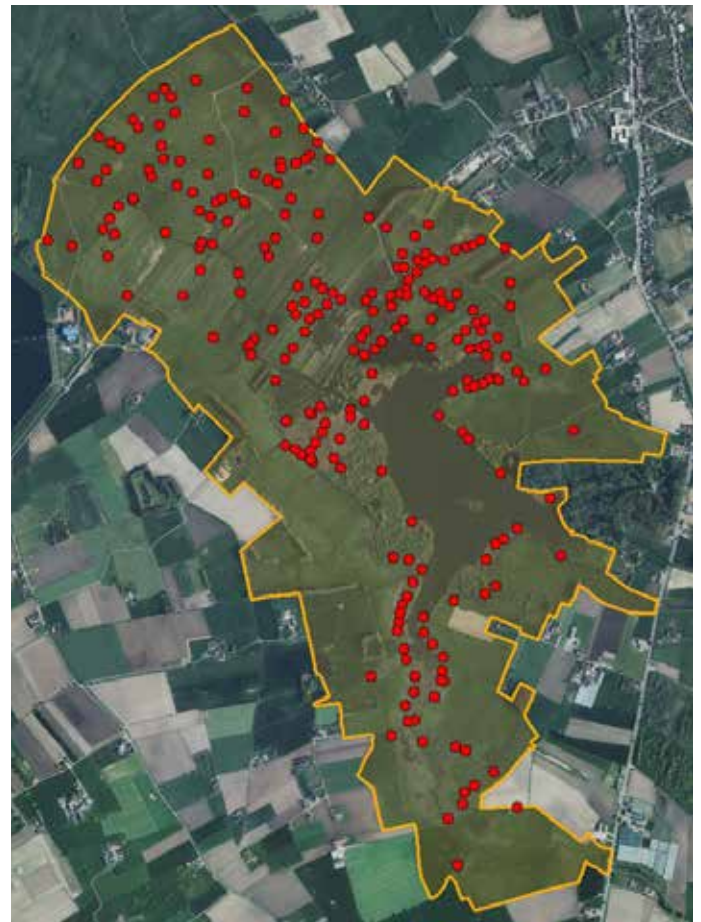


Blauwborst *Luscinia svecica*. April 2018. IJzervallei. (Foto: Yves Adams/Vilda)

Na decennia van degradatie van moerashabitats zorgde het natuurinrichtingsproject vanaf 2010 voor een voorzichtige kentering. Een aanzienlijk deel van het wilgenbroekbos op De Blankaart werd gekapt waardoor rietvegetaties opnieuw konden uitbreiden en in het omliggende gebied zorgden graafwerken voor tal van nieuwe, kleinschalige moerasbiotopen. Een eerste, beperkte waterpeilverhoging zorgde ook voor een vernatting van bestaande rietvelden. Tot een terugkeer van de hogervermelde broedvogelsoorten heeft dit echter nog niet geleid, hoewel er de laatste jaren in het voorjaar regelmatig Roerdompen worden gezien. Voor een soort als Woudaapje blijft de erbarmelijke waterkwaliteit van De Blankaart wellicht een belangrijk knelpunt. Andere soorten reageren wel positief op de uitgevoerde maatregelen, ook al dient gezegd dat dit vaak



Snor *Locustella luscinioides*. 16 juni 2013. Blankaartgebied te Woumen. (Foto: Koen Devos)



Figuur 4. Territoria van Snor *Locustella luscinioides* (links) en Rietzanger *Acrocephalus schoenobaenus* (rechts) in het Blankaartgebied (409 ha) in 2017.

Figure 4. Breeding territories of Savi's Warbler *Locustella luscinioides* (left) and Sedge Warbler *Acrocephalus schoenobaenus* (right) in the Blankaart marsh area (409 ha) in 2017.



► Porseleinhoen *Porzana porzana*. 27 augustus 2016. Blankaartgebied Woumen. (Foto: Wim Debruyne)

hand in hand gaat met gunstige ontwikkelingen op Vlaams en/of Europees niveau.

De huidige moerasvogelgemeenschap wordt vooral gekenmerkt door soorten die zich kunnen handhaven in enigszins verruigde rietkragen zoals Rietzanger *Acrocephalus schoenobaenus*, Kleine Karekiet *A. scirpaceus*, Blauwborst *Luscinia svecica* en Rietgors *Emberiza schoeniclus*. Zowat al deze soorten vertoonden de voorbije 20 tot 25 jaar een beduidende toename (Tabel 3). Ze komen voor in zowel de grotere rietvelden van het Blankaartmoeras als in de talrijke rietkragen die percelen en waterlopen in het broekenlandschap begrenzen. Het zijn soorten die tijdens de laatste 20 jaar allemaal een aanzienlijke toename lieten optekenen. Vooral de eerste twee soorten komen plaatselijk in hoge dichtheden voor. In de periode 1996-2000 werd het broedbestand van **Rietzanger** in de IJzerbroeken geraamd op 200-240 territoria. Sindsdien zijn de aantallen minstens verdrie- of verviervoudigd, met dichtheden tot 55 paar/100ha (Figuur 4). Die toename – maar wellicht iets minder uitgesproken – zien we ook bij **Kleine Karekiet** en **Rietgors**. De **Blauwborst** heeft het Blankaartgebied gekoloniseerd in de eerste helft van de jaren '90, samen met heel wat andere gebieden in westelijk Vlaanderen. Tegen het eind van de 20ste eeuw was al sprake van een 20-tal territoria in de volledige IJzerbroeken. Sindsdien zette de toename zich nog sterker door. In 2017-2018 werden alleen al in het Blankaartgebied en de broeken van Woumen-Merkem in totaal 72 territoria geteld. Recente cijfers voor het volledige Vogelrichtlijngebied ontbreken, maar de kaap van 100 territoria is ongetwijfeld reeds ruim overschreden.

Ook een aantal zeldzamere soorten lijkt in de lift te zitten. **Snor** *Locustella luscinioides* was in de tweede helft van de 20<sup>ste</sup> eeuw lange

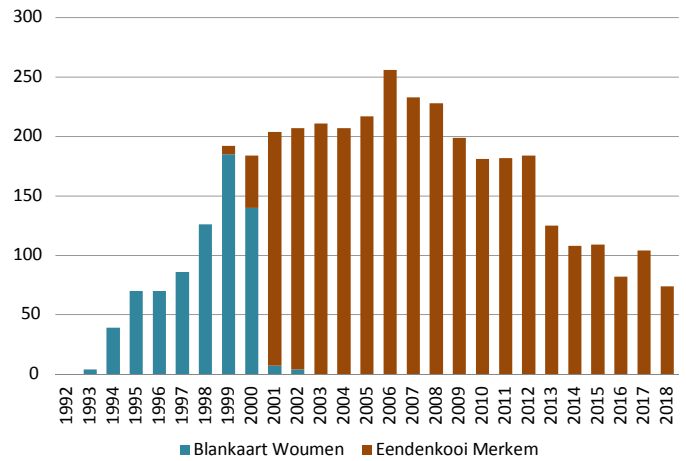
tijd een jaarlijkse broedvogel in De Blankaart (tot 10 zangposten in 1964). In de loop van de jaren '80 en '90 werd de soort veel zeldzamer en werden nog nauwelijks (tijdelijke) zangposten vastgesteld. Vanaf het begin van de 21<sup>ste</sup> eeuw werden opnieuw jaarlijks territoria genoteerd met een opvallende toename tijdens de laatste vijf jaren. In 2017 werden in het Blankaartgebied zelfs 17 territoria geteld (Figuur 4). Wellicht spelen zowel het moerasherstel als betere omstandigheden in de Afrikaanse overwinteringsgebieden een rol in deze toename.

Het eerste broedgeval van **Cetti's Zanger** *Cettia cetti* op De Blankaart dateert vermoedelijk van 1972. Daarna ging het hard want in 1974 was al sprake van 15 zangposten. De strenge winter 1978/79 zorgde er echter voor dat de soort opnieuw verdween uit het gebied. Pas in 1994 vestigden zich opnieuw Cetti's Zangers. Aanvankelijk bleven de aantallen erg beperkt, mede door een reeks van koude winters. Vanaf het begin van deze eeuw ging het de soort voor de wind. De huidige populatie lijkt zich enigszins te stabiliseren rond 30-35 territoria. De verspreiding beperkt zich grotendeels tot de Blankaart en enkele grotere voormalige aanzitputten waar de combinatie van riet, ruigtekruiden en wilgen aanwezig is. De soort bleek goed bestand tegen winterse omstandigheden in de periode 2010-2011, dit in tegenstelling tot de **Graszanger** *Cisticola juncidis*. Deze laatste dook op in de IJzerbroeken in 2002, om vervolgens met een 6-tal territoria een hoogtepunt te bereiken in 2008. In 2010 verdween deze vorstgevoelige soort opnieuw na een koude winter.

Sinds enkele jaren komt het **Baardmannetje** *Panurus biarmicus* jaarlijks tot broeden. De soort is echter moeilijk te inventariseren in de grotere, ontoegankelijke rietmoerassen. In 2017 werden minstens 2 geslaagde broedgevallen vastgesteld op De Blankaart.



De eendenkooi in de IJzerbroeken van Merkem is niet meer als dusdanig in gebruik en huisvest momenteel broedkolonies van Aalscholver en Blauwe Reiger. (Foto: Yves Adams/Vilda)



Figuur 5. Trend van het aantal broedparen van Aalscholver *Phalacrocorax carbo* op De Blankaart te Woumen en in de eendenkooi van Merkem.

Figure 5. Trend of the number of breeding pairs of Great Cormorant *Phalacrocorax carbo* in the Blankaart nature reserve at Woumen (blue) and an old duck decoy (red) at Merkem.

**Bosrietzanger** *Acrocephalus palustris* is zowat de enige zangvogelsoort die geen toename laat zien. Dit heeft mogelijk te maken met de voorkeur voor meer uitgesproken drogere ruigete vegetaties met veel wilgenopslag en brandnetels. Het is net dit habitatype dat via natuurinrichting wordt gereduceerd in oppervlakte ten gunste van nattere en minder verruigde rietkragen.

Naast de zangvogelsoorten vermeld in Tabel 3 zijn er ook nog enkele andere soorten die sterk afhankelijk zijn van moerasbiotopen. Eén ervan is het **Porseleinhoen** *Porzana porzana*. Reeds in de jaren '60 en '70 was deze soort gekend als een zeldzame en onregelmatige broedvogel in het Blankaartgebied. Na 1976 waren er lange tijd geen meldingen meer, maar mogelijk bleven territoria of broedgevallen onopgemerkt. Sinds 1994 worden opnieuw regelmatig territoria vastgesteld, met een absoluut maximum in 2000 (33 territoria over de volledige IJzerbroeken). De soort is er niet zozeer aan riet gebonden maar verkiest heel natte graslanden met zeggenvegetaties en plekken met ondiep open water en slikranden. De hoogste aantallen worden bijgevolg steevast genoteerd wanneer overvloedige neerslag in het voorjaar laaggelegen graslanden deels onder water zet. Nieuwe vestigingen kunnen dan tot in juni worden vastgesteld. Deze gunstige condities zijn echter meestal heel beperkt in de tijd. Dankzij het natuurinrichtingsproject is er tegenwoordig een meer constant aanbod van geschikt habitat en kan het Porseleinhoen de laatste jaren tot de vaste broedvogels in het Blankaartgebied gerekend worden (2 tot 8 territoria in de periode 2009-2018). Ook **Waterral** *Rallus aquaticus* heeft hiervan geprofiteerd (minstens 20 territoria in 2017). In mei 2018 was zelfs even een zingend mannetje **Kleinst Waterhoen** *Porzana pusilla* aanwezig maar aanwijzingen voor een broedpoging bleven helaas uit.

Als Bijlage I-soort is de **Bruine Kiekendief** één van de doelsoorten in het VRL-gebied. De soort is reeds sinds de jaren '60 een vaste broedvogel in het Blankaartgebied. Tot eind de jaren '80 beperkte de aanwezigheid zich tot de grotere rietvelden van De Blankaart, met meestal niet meer dan 2-3 broedparen. In de periode 1990-1993 liep dit op tot 5-7 nesten. In dezelfde periode koloniseerde de soort de omliggende IJzerbroeken waarbij gebroed werd in hooilanden of kleine rietkragen aan aanzitputten. In 1993 ging het reeds om 4 tot 6 broedparen. Het totale broedbestand in het Blankaartgebied steeg daarmee van 3 paren in 1989 naar 10-13 in 1993 en 1994. Daarna volgde echter een terugval en verdween de soort zelfs tijdelijk uit De Blankaart, mogelijk als gevolg van predatie in de verdroogde en erg toegankelijke rietkragen. De kaap van 10 broedparen werd lange tijd niet meer gehaald.

De laatste jaren is opnieuw een toename merkbaar met in 2018 een recordaantal van 18 territoria (waarvan 16 binnen het VRL-gebied). Opvallend daarbij is dat er weer volop (succesvol) gebroed wordt in de rietvelden van De Blankaart (3-5 paren). In hoeverre dit te maken heeft met een gewijzigde predatiedruk is onduidelijk. In de Handzamevallei zijn er slechts occasioneel broedpogingen.

**Koloniebroeders van het moerasbos**

Reigerachtigen nestelen bijna uitsluitend in wilgenstruwelen en bos. Er bevinden zich kolonies van **Blauwe Reigers** *Ardea cinerea* op De Blankaart en in de eendenkooi van Merkem. In 1989 telden deze twee kolonies samen 189 bezette nesten waarvan 159 op de Blankaart. Dit hoge aantal werd daarna nooit meer gehaald en inmiddels is het aantal broedparen gedaald tot onder de 100. Vooral de kolonie van de eendenkooi Merkem liet een sterke afname noteren: van 74 nesten in 1989 tot minder dan 10 tijdens de laatste 10 jaar.

Vanaf 1993 kregen de reigers het gezelschap van broedende **Aalscholvers** *Phalacrocorax carbo*. De kolonie op De Blankaart bereikte haar maximum in 1999 (185 bezette nesten) maar verhuisde in de daaropvolgende jaren volledig naar de eendenkooi van Merkem (Figuur 5). Op het hoogtepunt in 2006 werden daar 256 broedparen geteld. Daarna volgde een gestage afname tot amper nog 74 nesten in 2018. Die recente daling heeft wellicht met meerdere factoren te maken, zoals een afname van geschikte nestbomen en een gedeeltelijke verhuizing naar een nieuwe broedkolonie in Oostduinkerke. Aalscholvers waren eerder reeds broedvogel op De



Zomertaling *Spatula querquedula*. 19 april 2018. IJzerbroeken Woumen. (Foto: Wim Debruyne)

Blankaart in de eerste helft van de 20ste eeuw, tot de broedkolonie in 1955 door vissers en jagers helemaal werd vernietigd.

Er zijn de laatste jaren ook soorten opgedoken die helemaal nieuw waren voor de IJzervallei. In de meeste gevallen gaat het om soorten die hun broedareaal in een groot deel van Europa aan het uitbreiden zijn. Daarnaast hebben ze ongetwijfeld ook geprofiteerd van de toegenomen oppervlakte aan geschikt foerageerhabitat (ondiep en visrijk open water) in de IJzervallei. De **Lepelaar** *Platalea leucorodia* vestigde zich in 2013 als broedvogel in de reigerkolonie van De Blankaart. In 2018 werden minstens 6 zekere broedgevallen getoet (nesten met eieren en/of jongen). Het feit dat ze in lage wilgen broeden, beschermt de nesten tegen predatoren zoals de Vos. **Kleine Zilverreigers** *Egretta garzetta* zijn tegenwoordig het ganse jaar door aanwezig in het Blankaartgebied en er zijn aanwijzingen dat de soort de laatste jaren effectief tot broeden komt met 1 of 2 paren. Het blijft echter bijzonder moeilijk om nesten te lokaliseren in het ontoegankelijke moerasbos. Dit geldt eveneens voor de **Grote Zilverreiger** *Ardea alba*. Ook van deze soort zijn zomerwaarnemingen al lang geen zeldzaamheid meer, met in 2018 zelfs een langdurige aanwezigheid van 2 ex. in broedkleed.

### Watervogels

Soorten die gebonden zijn aan open water doen het over het algemeen goed. De meest wijd verspreide en talrijkste soort is de **Wilde Eend** *Anas platyrhynchos*. Voor het volledige Blankaartgebied en de IJzerbroeken wordt de broedpopulatie geschat op 200 tot 300 paren. Ook de **Slobeend** *Spatula clypeata* is goed vertegenwoordigd. In de jaren '80 en begin de jaren '90 leverden inventarisaties in de IJzerbroeken doorgaans 90 tot ruim 120 broedparen op. In de periode 1996-1999 werden nooit meer dan 60-80 paren geteld. De recente evolutie is niet zo goed gekend, behalve in de omgeving van De Blankaart waar de soort duidelijk voordeel haalt uit het natuurherstel en een verbetering van de waterkwaliteit. Dit geldt ook voor andere eendensoorten. Alleen de **Zomertaling** *Spatula querquedula* blijft het moeilijk hebben. In 1984 werden in de IJzerbroeken nog 28-29 broedparen geteld. In de jaren '90 werden sterk fluctuerende aantallen vastgesteld, met in piekjaren toch nog tot 26 paren. De laatste twintig jaar handhaaft de soort zich op een lager niveau, met in sommige jaren wellicht niet veel meer dan een 10-tal broedparen. Net zoals in de rest van Vlaanderen zijn de voorbije decennia ook enkele nieuwe soorten opgedoken die zich inmiddels definitief hebben gevestigd als broedvogel. Voorbeelden zijn **Kuifeend** *Aythya fuligula* (eerste broedgeval in 1976), **Bergeend** *Tadorna tadorna* (1982) en **Krakeend** *Mareca strepera* (1988) die nu elk enkele tien-

tallen broedparen tellen. **Tafeleend** *Aythya ferina* en **Wintertaling** *Anas crecca* zijn eerder occasionele broedvogels in het gebied.

De sterke opmars van de **Grauwe Gans** *Anser anser* is onmiskenbaar en zet zich nog steeds door. Sinds de eerste broedgevallen eind de jaren '80 is het aantal broedparen toegenomen tot meer dan 50, ondanks beheermaatregelen om de populatie in te perken (schudden van eieren, afschot). Aanvankelijk bleef het broedareaal beperkt tot De Blankaart maar recent werden ook kleinere plasjes en moerasgebiedjes in de IJzerbroeken gekoloniseerd. Alleen in de Handzamevallei blijft de aanwezigheid vooralsnog zeer beperkt. In het zog van de Grauwe Gans volgden **Canadese Gans** *Branta canadensis* en **Nijlgans** *Alopochen aegyptiacus*, in kleinere maar snel toenemende aantallen. Een vrij recente nieuwkomer is de **Knobbelzwaan** *Cygnus olor*. Tot tien jaar geleden was dit een onregelmatige en zeldzame broedvogel in het VRL-gebied. In 2018 waren in de IJzerbroeken reeds een 20-tal territoriale koppels aanwezig, waarvan meer dan de helft succesvol tot broeden kwam. Broedgevallen vinden vooral plaats langs de bredere waterlopen. Een sterk verbeterde waterkwaliteit en de ontwikkeling van ondergedoken waterplantenvegetaties bieden ideale foerageermogelijkheden voor deze herbivore soort.

**Futen** *Podiceps cristatus* broeden vooral langs de IJzer en het Kanaal Ieper-IJzer (samen 11 nesten in 2015) en op de Blankaartvijver waar de aantallen en het broedsucces soms sterk wisselen van jaar tot jaar (4-12 paren). De aanwezigheid van **Dodaars** *Tachybaptus ruficollis* beperkt zich hoofdzakelijk tot kleinere stilstaande plasjes met een goede waterkwaliteit. De totale populatie bedraagt hooguit 5 tot 10 paren.

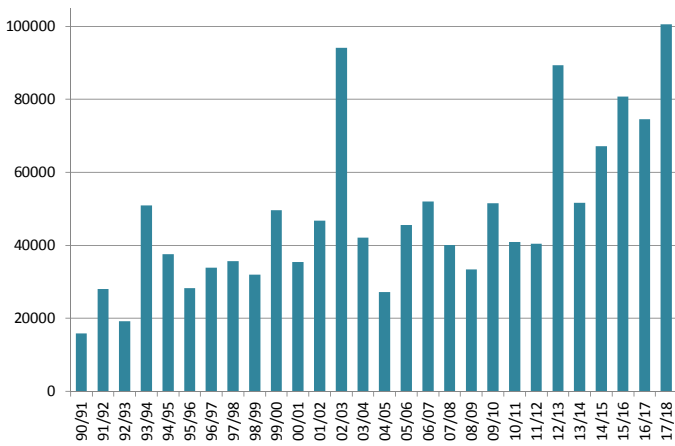
De **IJsvogel** *Alcedo atthis* blijft een relatief zeldzame broedvogel in de IJzervallei. De soort ondervindt de gekende fluctuaties, maar ook in goede jaren zijn er zelden meer dan een drietal broedparen. Nestholen bevinden zich meestal in steile oeverzones langs de IJzer en het Kanaal Ieper-IJzer, maar soms ook in wortelkluiten van omgevallen bomen op De Blankaart.

### Overwinterraars en doortrekkers

In de winterperiode gaat de meeste aandacht naar de watervogels. Het tellen van watervogels kent reeds een lange traditie in de IJzervallei. De eerste tellingen dateren van 1967. Eind de jaren '70 werd gestart met meer frequente en gestandaardiseerde tellingen in het Blankaartgebied (Desender 1982). Deze bleven echter hoofdzakelijk beperkt tot de eendensoorten, terwijl ook een groot deel van



Smienten *Mareca penelope*. 3 februari 2012. Waterspaarbekken te Woumen-Merkem. (Foto: Koen Devos)



» **Figuur 6.** Trend van het totaal aantal watervogels (exclusief meeuwen) in het Blankaartgebied en de IJzerbroeken, periode 1990-2018. Weergegeven is het hoogste getelde aantal per winter.

Figure 6. Trend in the total number of wintering waterbirds (gulls not included) in the Blankaart area and the floodplain of the river Yzer, 1990-2018.

de IJzerbroeken en Handzamevallei weinig bezocht werd. In 1986 werden de tellingen uitgebreid naar alle watervogelsoorten (met uitzondering van de meeuwen) en naar de volledige IJzerbroeken tussen Diksmuide en Roesbrugge. In de periode september-april wordt gestreefd naar minstens één telling per maand. Vooral in periodes met overstromingen of opvallende piekaantallen van bepaalde soorten worden extra tellingen ingelast. Inmiddels beschikken we over een onafgebroken tijdreeks van meer dan 30 jaar maandelijkse tellingen. In dit artikel beperken we ons evenwel tot de telresultaten vanaf 1990. De Handzamevallei komt minder aan bod. Ook hier wordt maandelijks geteld maar vermeldenswaardige aantallen watervogels zijn hier meestal beperkt tot perioden met grote overstromingen.

Om een beeld te krijgen van de meeuwen aantallen in de regio werd in 2000 gestart met een jaarlijkse telling van de gekende slaapplaatsen op het waterspaarbekken en De Blankaart.

### Watervogels

De IJzervallei is één van de belangrijkste – zo niet het belangrijkste – overwinteringsgebied voor watervogels in Vlaanderen. Het totaal aantal watervogels (exclusief meeuwen) kan er oplopen tot meer dan 50.000, met occasionele uitschieters boven 80.000. Er



» **Kolganzen *Anser albifrons*.** 20 januari 2015, IJzerbroeken te Noordschote (Foto: Koen Devos). Tijdens overstromingen worden Kolganzen voor hun voedsel teruggedrongen tot eilandjes en de hoger gelegen randzones van de IJzerbroeken.

is een duidelijk stijgende trend merkbaar sinds het begin van de jaren 1990 (Figuur 6). Midden januari 2018 werd met een totaal van 110.534 watervogels een nieuw record voor het Vogelrichtlijng gebied (IJzerbroeken + Handzamevallei) gevestigd. Een slaapplaatstelling leverde in diezelfde maand ook nog eens 61.250 overnachtende meeuwen op. Met de meeuwen meegeteld kunnen we dus stellen dat er toen ca. 172.000 watervogels simultaan aanwezig waren in het beschouwde Vogelrichtlijng gebied. Zelfs op Europese schaal scoort het gebied daarmee bijzonder hoog, zeker als je weet dat een gebied reeds als internationaal belangrijk wordt beschouwd wanneer er regelmatig meer dan 20.000 watervogels verblijven.

Dat internationaal belang geldt ook wanneer minstens 1% van de totale biogeografische populatie van een soort in het gebied wordt vastgesteld. Sinds 1990 werd voor 11 soorten minstens één keer het 1%-criterium overschreden: Kleine Zwaan *Cygnus columbianus*, Kolgans *Anser albifrons*, Kleine Rietgans *Anser branchyrhynchus*, Smient *Mareca penelope*, Wintertaling, Pijlstaart *Anas penelope*, Slobeend, Goudplevier *Pluvialis apricaria*, Grutto, Stormmeeuw *Larus canus* en Kokmeeuw *Chroicocephalus ridibundus*. Bij drie soorten wordt de 1%-norm (bijna) jaarlijks gehaald, bij de andere soorten gebeurt dat op meer onregelmatige basis (Tabel 4). Als we kijken



» **Toendarietganzen *Anser serrirostris* en Kleine Zwanen *Cygnus columbianus*.** 1 januari 2015, Noordschote (Foto: Wim Debruyne). Beide soorten treffen we vaak aan op akkers met oogstresten in de overgangszones van de IJzerbroeken naar de hoger gelegen zandleemstreek.

► Tabel 4. Wintermaxima van watervogelsoorten in het Blankaartgebied en de IJzerbroeken tussen Diksmuide en Roesbrugge (exclusief Handzamevallei) waarvan de aantallen van internationaal en/of van bijzonder belang zijn om de gewestelijke instandhoudingsdoelen voor Vlaanderen te halen. Aantallen die de 1%-norm of de kaap van 20.000 ex. overschrijden, worden in blauw aangeduid (op basis van de 1%-normen die in de betreffende periode van kracht waren). De huidige 1%-criteria zijn: Kleine Zwaan: 220, Kleine Rietgans: 860, Kolgans: 12.000, Smient: 14.000, Wintertaling: 5000, Pijlstaart: 600, Slobeend: 650, Goudplevier: 9400, Kievit: 72.300, Grutto: 790.

Table 4. Winter maximum numbers of waterbird species for which the Blankaart area and Yzer floodplain is of international importance. Numbers exceeding the 1% criterium (or exceeding 20.000 individuals) are indicated in blue. The actual 1%-criteria are: Bewick's Swan: 220, Pink-footed Goose: 860, White-fronted Goose: 12.000, Eurasian Wigeon: 14.000, Eurasian Teal: 5000, Northern Pintail: 600, Northern Shoveler: 650, European Golden Plover: 9400, Northern Lapwing: 72.300, Black-tailed Godwit: 790.

|         | Kleine Zwaan<br><i>Cygnus columbianus</i> | Kleine Rietgans<br><i>Anser brachyrhynchus</i> | Kolgans<br><i>Anser albifrons</i> | Smient<br><i>Anas penelope</i> | Wintertaling<br><i>Anas crecca</i> | Pijlstaart<br><i>Anas acuta</i> | Slobeend<br><i>Anas clypeata</i> | Goudplevier<br><i>Pluvialis apricaria</i> | Kievit<br><i>Vanellus vanellus</i> | Grutto<br><i>Limosa limosa</i> | Grote Zilverreiger<br><i>Egretta alba</i> | Toendrarietgans<br><i>Anser serrirostris</i> | Kemphaan<br><i>Callidris pugnax</i> | Wulp<br><i>Numenius arquata</i> |
|---------|---|--|-----------------------------------|--------------------------------|------------------------------------|---------------------------------|----------------------------------|---|------------------------------------|--------------------------------|---|--|-------------------------------------|---------------------------------|
| 1990/91 | 36  | 2  | 371                               | 9950                           | 1860                               | 81                              | 424                              | x   | x                                  | 432                            | 0   |  | 102                                 | 355                             |
| 1991/92 | 46  | 0  | 270                               | 19160                          | 4870                               | 258                             | 856                              | 200                                       | 19000                              | 280                            | 1   | 22   | 1335                                | 313                             |
| 1992/93 | 40  | 0  | 230                               | 15020                          | 1560                               | 89                              | 764                              | 150                                       | 17100                              | 209                            | 0   | 1  | 230                                 | 262                             |
| 1993/94 | 54  | 0  | 190                               | 46430                          | 2150                               | 664                             | 406                              | 2215                                      | 9500                               | 1023                           | 0   | 14   | 1195                                | 353                             |
| 1994/95 | 64  | 0  | 685                               | 31221                          | 3463                               | 894                             | 806                              | 1810                                      | 6735                               | 1980                           | 0   | 34   | 1060                                | 633                             |
| 1995/96 | 72  | 194  | 798                               | 25330                          | 599                                | 92                              | 536                              | 922                                       | 5194                               | 1213                           | 0   | 37   | 1063                                | 1222                            |
| 1996/97 | 61  | 242  | 2589                              | 26746                          | 1090                               | 49                              | 307                              | 224                                       | < 1000                             | 277                            | 0   | 96   | 565                                 | 315                             |
| 1997/98 | 59  | 0  | 3640                              | 25451                          | 2270                               | 156                             | 308                              | 955                                       | 3260                               | 364                            | 0   | 31   | 856                                 | 289                             |
| 1998/99 | 39  | 148  | 7330                              | 22954                          | 5794                               | 217                             | 611                              | 1125                                      | 10285                              | 163                            | 1   | 78   | 2314                                | 539                             |
| 1999/00 | 143                                       | 351  | 8677                              | 36365                          | 3340                               | 403                             | 511                              | 910                                       | 11730                              | 791                            | 1   | 36   | 2505                                | 672                             |
| 2000/01 | 45  | 8  | 7707                              | 22097                          | 5705                               | 1153                            | 1609                             | 580                                       | 12655                              | 544                            | 2   | 26   | 1432                                | 568                             |
| 2001/02 | 128                                       | 6  | 10140                             | 28235                          | 9960                               | 2350                            | 1319                             | 1015                                      | 12070                              | 2005                           | 3   | 91   | 590                                 | 402                             |
| 2002/03 | 109                                       | 128  | 9310                              | 78080                          | 4169                               | 652                             | 644                              | 169                                       | 6740                               | 837                            | 3   | 64   | 1019                                | 1510                            |
| 2003/04 | 195                                       | 14   | 10850                             | 29520                          | 1282                               | 94                              | 458                              | 128                                       | 3090                               | 1235                           | 1   | 208  | 88                                  | 874                             |
| 2004/05 | 44  | 6  | 9425                              | 16560                          | 925                                | 181                             | 497                              | 745                                       | 3770                               | 549                            | 12  | 97   | 120                                 | 791                             |
| 2005/06 | 126                                       | 102  | 10680                             | 25260                          | 1416                               | 272                             | 572                              | 72  | 5275                               | 687                            | 2   | 108  | 163                                 | 520                             |
| 2006/07 | 137                                       | 7  | 8555                              | 26350                          | 1857                               | 123                             | 451                              | 560                                       | 11175                              | 326                            | 6   | 98   | 286                                 | 543                             |
| 2007/08 | 108                                       | 60   | 10555                             | 22245                          | 2568                               | 54                              | 440                              | 20  | 5515                               | 540                            | 2   | 61   | 114                                 | 475                             |
| 2008/09 | 79  | 32   | 11625                             | 14008                          | 1314                               | 136                             | 315                              | 30  | 4885                               | 343                            | 4   | 217  | 85                                  | 586                             |
| 2009/10 | 92  | 57   | 18090                             | 28620                          | 2525                               | 382                             | 471                              | 120                                       | 13245                              | 1473                           | 12  | 394  | 503                                 | 616                             |
| 2010/11 | 139                                       | 18   | 33750                             | 18900                          | 1028                               | 134                             | 584                              | 109                                       | 4635                               | 809                            | 18  | 596  | 126                                 | 1289                            |
| 2011/12 | 144                                       | 48   | 15855                             | 14125                          | 2738                               | 435                             | 396                              | 1285                                      | 6260                               | 1415                           | 20  | 264  | 415                                 | 1174                            |
| 2012/13 | 228                                       | 43   | 25470                             | 41415                          | 2860                               | 721                             | 517                              | 1805                                      | 13430                              | 5465                           | 37  | 515  | 295                                 | 1730                            |
| 2013/14 | 83  | 24   | 19605                             | 17926                          | 2158                               | 231                             | 508                              | 5460                                      | 17765                              | 611                            | 41  | 1155   | 439                                 | 1108                            |
| 2014/15 | 281                                       | 23   | 22577                             | 22825                          | 3376                               | 94                              | 829                              | 2500                                      | 6172                               | 739                            | 134                                       | 1531   | 901                                 | 1490                            |
| 2015/16 | 238                                       | 36   | 30544                             | 24032                          | 2077                               | 164                             | 706                              | 9550                                      | 10610                              | 3320                           | 64  | 1450   | 532                                 | 1106                            |
| 2016/17 | 39  | 543  | 16505                             | 24635                          | 5150                               | 51                              | 794                              | 1283                                      | 13665                              | 7408                           | 63  | 700  | 482                                 | 1154                            |
| 2017/18 | 70  | 23   | 21650                             | 42373                          | 6051                               | 162                             | 1149                             | 7480                                      | 20980                              | 3346                           | 62  | 870  | 1014                                | 1015                            |

naar het aandeel van de aantallen in de IJzervallei in de totale biogeografische populatie van de betreffende soorten, dan zien we dat vooral Smient, Kolgans, Stormmeeuw en recent ook Grutto het hoogst scoren (geregeld 3-4%).

Van Kievit wordt de 1%-norm niet gehaald maar werd recent wel de norm van 20.000 overschreden. Voor nog eens 4 extra soorten - Grote Zilverreiger, Kemphaan, Wulp en Toendrarietgans *Anser serrirostris* - wordt het gebied als zeer belangrijk geacht om de gewestelijke instandhoudingsdoelstellingen voor Vlaanderen te halen.

De talrijkste watervogelsoort is de **Smient**. De voorbije 25 jaren kwamen de wintermaxima bijna steeds boven 20.000 uit, met een globaal stijgende trend sinds de jaren '80. De laatste 10 jaar lijkt er sprake van een licht afname. In de Handzamevallei zijn doorgaans veel kleinere aantallen aanwezig. Grote concentraties blijven daar beperkt tot perioden van overstromingen (tot max. 13.078 ex. in 2002/03). Het absolute record voor het volledige VRL-gebied bedraagt 91.158 exemplaren in januari 2003. Ook bij de **Slobeend** wordt de 1%-norm bijna jaarlijks overschreden. Bij **Wintertaling** en **Pijlstaart** gebeurt dat op meer onregelmatige basis, vooral in win-

ters met langdurige overstromingen. Piekaantallen van deze beide soorten behoren echter nog steeds tot de hoogste die de laatste 50 jaar in Vlaanderen werden opgetekend.

Overdag zitten de eenden hoofdzakelijk op het spaarbekken van het drinkwaterproductiecentrum en op de Blankaartvijver die beide hoofdzakelijk als rustgebieden fungeren. 's Nachts zoeken ze voedsel in omliggende graslandgebieden zoals de IJzerbroeken, de Handzamevallei en poldergraslanden op de linkeroever van de IJzer (o.a. het weidcomplex van Lampernisse). Wanneer overstromingen plaatsvinden in de IJzer- en Handzamebroeken verschijnen ook overdag grote groepen eenden op de ondergelopen graslanden. Overstromingen zorgen niet alleen voor ideale foerageeromstandigheden maar maken het gebied ook ontogankelijk voor mensen waardoor watervogels aanzienlijk minder verstoring ondervinden.

De ontwikkeling van de IJzervallei tot een traditioneel en internationaal belangrijk overwinteringsgebied voor ganzen is één van de meest opvallende evoluties in de regio van de voorbije 20 jaar (Devos 2005). Tot halverwege de jaren '90 verschenen alleen grote groepen ganzen in strenge winters. De strenge winter 1996/97 bleek de start



Grutto's *Limosa limosa*. 14 maart 2013. Westbroek te Reninge. (Foto: Wim Debruyne)

van een nieuwe trend waarbij het aantal overwintersaars jaar na jaar toenam, vooral bij **Kolgans**. De laatste 11 winters wordt de 1%-norm jaarlijks overschreden en worden geregeld meer dan 20.000 exemplaren geteld. Daarmee evenaart de IJzervallei de aantallen die in de Oostkustpolders worden geteld. Dat is niet het geval bij de **Kleine Rietgans** waarvan het verspreidingsareaal bijna uitsluitend beperkt blijft tot de oostelijke kustpolders. De soort is weliswaar een regelmatige verschijning geworden in de IJzervallei maar meestal in erg kleine aantallen. Slechts één keer werd de 1%-norm overschreden. Ook de **Toendrarietgans** komt niet in internationaal belangrijke aantallen voor, maar kende de afgelopen tien jaar wel een grote toename waardoor het gebied tot één van de belangrijkste pleisterplaatsen in Vlaanderen kan gerekend worden. Deze ganzensoort heeft een voorkeur voor grote akkercomplexen in de overgangszone tussen de IJzerbroeken en de zandleemstreek en het Plateau van Izenberge. Daarbij krijgen ze vaak het gezelschap van **Kleine Zwanen**. Kleine Zwanen zijn van oudsher gekende wintergasten in de IJzer- en Handzamevallei, waarbij overstromde graslanden lange tijd als hun favoriete foerageer- en rustgebied fungeerden. Vanaf het begin van deze eeuw was er een duidelijke toename merkbaar, hoewel de aantallen van winter tot winter soms aanzienlijke fluctuaties vertoonden. Die toename ging gepaard met een shift in foerageerhabitat waarbij graslanden steeds meer werden ingeruild voor akkers met veel oogstresten (maïs, bieten, aardappelen). De voorbije drie winters was dan weer sprake van erg lage aantallen, een fenomeen dat mogelijk past in een oostwaartse verschuiving van het winterareaal.

Piekaantallen van steltlopers in de IJzerbroeken en Handzamevallei komen doorgaans voor in natte perioden met zachte temperaturen en met aanwezigheid van veel plas-dras graslanden. Bij de meeste soorten is een duidelijke toename merkbaar tijdens de laatste 10 jaar zoals bij **Wulp**. Bij een aantal soorten werden de voorbije decennia vaak opvallende en moeilijk verklaarbare fluctuaties in de trend vastgesteld. Nadat de aantallen van **Goudplevier** een dieptepunt bereikten in de periode 2005-2011, brak onverwacht een periode aan met nooit eerder geziene aantallen waarbij zelfs de 1%-norm werd overschreden. Die recente toename ging gepaard met een afname in de rest van de Kustpolders wat zou kunnen wijzen op regionale verschuivingen in de overwinteringsgebieden. **Kemphanen** overwinterden in de jaren '90 in hoge aantallen (met piekaantallen van meer dan 2000 ex.), maar dat werd gevolgd door een periode met erg weinig overwintersaars. Recent is er opnieuw een zekere toename merkbaar. De IJzervallei vormt één van de belangrijkste overwinteringsgebieden voor het relatief kleine aantal Kemphanen dat in Noordwest-Europa blijft overwinteren.

De jaarlijkse doortrek van **Grutto's** in de periode februari-maart is vaak één van de hoogtepunten van het jaar. Of deze vogels al dan niet een tussenstop maken in de IJzer- en Handzamevallei heeft in veel gevallen te maken met weersomstandigheden en de aan- of afwezigheid van overstromde graslanden (Devos et al. 2014). De aantallen fluctueren bijgevolg sterk van jaar tot jaar. Opvallend is dat vooral sinds 2012 soms erg grote aantallen worden vastgesteld, die overeenkomen met 5 tot 10 % van de totale West-Europese Grutto-populatie. Gezien de grote turnover van doortrekkers ligt het totale aantal exemplaren dat een tussenstop maakt in de IJzervallei ongetwijfeld nog heel wat hoger dan de aantallen die op één bepaalde dag worden geteld. In toenemende mate wordt ook doortrek van de IJlandse ondersoort *L. l. islandica* vastgesteld.

Een opvallende nieuwkomer is de **Grote Zilverreiger**. Na de eerste waarnemingen in de jaren '80 groeide de IJzervallei en omliggende polders uit tot één van de belangrijkste overwinteringsgebieden in Vlaanderen. De Blankaart fungeert als één van de vaste slaapplaatsen met de laatste jaren geregeld meer dan 60 exemplaren. Het absolute maximum van ruim 150 ex. in het najaar van 2014 viel samen met een zeer grote piek van de veldmuizenpopulatie in de Westhoek. Muizen vormen in de winterperiode zowat de belangrijkste voedselbron voor deze reigersoort. Een tweede, meer recente slaapplaats in het VRL-gebied bevindt zich in de Handzamevallei te Vladslo (tot max. 20 ex. in januari 2019).

Een buitenbeentje in dit hoofdstukje over de watervogels is de **Waterrietzanger** *Acrocephalus paludicola*, één van de meest bedreigde soorten in Europa. Het gaat om een zeldzame doortrekker waarvan de aanwezigheid moeilijk is vast te stellen. Het is een nachttrekker die zich overdag ophoudt in ontoegankelijke en moerassige gebieden met veel riet, zeggen en natte ruigtes, vandaar het lage aantal veldwaarnemingen. Op De Blankaart wordt de soort wel regelmatig gevangen tijdens ringwerk in de trekperiode juli-augustus (o.a. 33 ex. in 2014).

#### Meeuwen

De grote waterplassen in het Blankaartbekken fungeren als slaapplaats voor grote aantallen meeuwen. Op het waterspaarbekken te Woumen-Merkem komen tot meer dan 50.000 meeuwen overnachten, uitzonderlijk zelfs tot meer dan 100.000 (Tabel 5). Het is daarmee de grootste meeuwenslaapplaats in Vlaanderen. In de winterperiode is de **Stormmeeuw** de talrijkste soort met aantallen die boven 40.000 kunnen oplopen. Daarmee wordt de 1%-norm (16.400) ruim overschreden. Meestal wordt slechts één telling per jaar uitgevoerd



(rond eind januari) zodat de kans dat piekaantallen gemist worden vrij groot is. Dat bleek toen recent voor het eerst enkele tellingen in het vroege voorjaar werden verricht en bij **Kokmeeuw** veel hogere aantallen werden vastgesteld dan in de winter, op het ogenblik dat de voorjaarstrek volop op gang komt. In deze periode wordt de 1%-norm (31.000) bereikt.

Met slechts één of twee tellingen per jaar en gezien de jaarlijks sterk fluctuerende aantallen is het moeilijk om algemene trends in de aantallen meeuwen te detecteren. Uit Tabel 5 blijkt wel een duidelijke afname van overnachtende 'grote' meeuwen op het spaarbekken. Dit is vooral te wijten aan een verschuiving van deze slaappleaats naar de Blankaartvijver, waar tegenwoordig in de winter meestal 1000 tot ruim 2000 **Zilvermeeuwen** *Larus argentatus* worden geteld.

### Roofvogels

Onder de overwinterende roofvogels in de IJzervallei bevinden zich verschillende soorten van de Bijlage I van de Vogelrichtlijn. De IJzervallei vormt één van de belangrijkste overwinteringsgebieden in Vlaanderen voor de **Blauwe Kiekendief** *Circus cyaneus* dankzij de aanwezigheid van uitgestrekte, open grasland- en akkercomplexen die als foerageergebied fungeren en nattere moerasgebieden waar de vogels veilig kunnen overnachten. Gecoördineerde tellingen vinden niet elke winter plaats. De aantallen blijken sterk te fluctueren van winter tot winter, vooral onder invloed van voedselaanbod en weersomstandigheden. In 'goede' winters kan het aantal Blauwe Kiekendieven in de speciale beschermingszone oplopen tot boven de 20. Begin 2005 werden -verdeeld over vier slaappleaatsen- 25 tot 27 exemplaren geteld. In 2008/09 werden tot minstens 22 en mogelijk zelfs meer dan 30 exemplaren vastgesteld. Het absolute maximum bedraagt 32-39 ex. in januari 1991 op de slaappleaats in het

grootste rietveld van De Blankaart. In minder gunstige jaren overwinteren slechts een 10-tal exemplaren in het gebied.

Bij **Velduil** *Asio flammeus* zien we gelijkaardige jaarlijkse fluctuaties. In sommige winters worden hooguit 1 tot 2 ex. gesignaleerd, in andere winters kunnen de aantallen oplopen tot een 10-tal exemplaren (bijv. in 2005/06). Zeer grote, gebiedsdekkende overstromingen in de IJzer- en Handzamebroeken hebben wellicht een negatieve impact omdat deze nefast zijn voor het prooiaanbod (vnl. muizen en mollen).

Opvallend is het toenemend aantal overwinterende **Bruine Kiekendieven**. Tot eind de jaren '90 werden in de winter hooguit af en toe 1 tot 2 ex. waargenomen. Sindsdien is het aantal overwinteraars geleidelijk toegenomen. De laatste vijf winters worden op de vaste slaappleaats op De Blankaart regelmatig 10 tot 15 ex. geteld.

Ook **Slechtvalken** *Falco peregrinus* waren eertijds zeldzame wintergasten, maar dat is de voorbije 20 jaar volledig veranderd. Ze zijn moeilijk te tellen, maar we schatten dat er tegenwoordig in het VRL-gebied minstens 5 tot 10 exemplaren overwinteren. De grote watervogelconcentraties zorgen ervoor dat er nooit een gebrek is aan voldoende prooien. Het **Smelleken** *Falco columbarius* laat een tegenovergestelde trend zien. Deze soort was tot begin de jaren '90 een vaste wintergast met regelmatig 2 tot 3 exemplaren op hun slaappleaats op De Blankaart. Waarnemingen zijn nu heel wat zeldzamer geworden en hebben vooral betrekking op doortrekkers. Deze afname lijkt te passen in een breder patroon, gezien een gelijkaardige afname in andere Vlaamse en Nederlandse overwinteringsgebieden.

Twee soorten die in toenemende mate (als doortrekker) worden waargenomen zijn **Zeearend** *Haliaeetus albicilla* en **Visarend** *Pandion haliaetus*. Vooral de laatste jaren blijven sommige exemplaren een tijdlang pleisteren, vooral op en rond De Blankaart.

» Tabel 5. Aantallen van meeuwen tijdens slaappleaatsstellingen op het spaarbekken van Woumen-Merkem.

Table 5. Number of gulls during roost site counts on the water reservoir at Woumen-Merkem.

| Teldatum      | Kokmeeuw<br><i>Chroicocephalus ridibundus</i> | Stormmeeuw<br><i>Larus canus</i> | Zilvermeeuw<br><i>Larus argentatus</i> | Kleine Mantelmeeuw<br><i>Larus fuscus</i> | Grote Mantelmeeuw<br><i>Larus marinus</i> | Geelpootmeeuw<br><i>Larus michahellis</i> | Zwartkopmeeuw<br><i>Ichthyaeetus melanocephalus</i> | Totaalaantal meeuwen |
|---------------|---|----------------------------------|--|---|---|---|---|----------------------|
| 29/01/2000    | 28000   | 42000                            | 1050                                   | 10  | 10  | 0   | 0   | 71070                |
| 30/01/2001    | 18500   | 33500                            | 4230                                   | 7   | 45  | 0   | 1   | 56283                |
| 27/01/2002    | 18000   | 66000                            | 2840                                   | 12  | 58  | 0   | 2   | 86912                |
| 25/01/2003    | 29000   | 75000                            | 2100                                   | 11  | 7   | 0   | 1   | 106119               |
| 24/01/2004    | 55000   | 84000                            | 1280                                   | 20  | 10  | 2   | 0   | 140312               |
| 22/01/2005    | 32000   | 26000                            | 1100                                   | 10  | 10  | 0   | 0   | 59120                |
| 23/01/2006    | 10000   | 29000                            | 2290                                   | 23  | 3   | 0   | 0   | 41316                |
| 20/01/2007    | 18700   | 29500                            | 380                                    | 18  | 8   | 8   | 2   | 48616                |
| 26/01/2008    | 19500   | 46000                            | 3190                                   | 32  | 10  | 0   | 0   | 68732                |
| 19/01/2013    | 2100  | 15700                            | 590                                    | 5   | 10  | 0   | 0   | 18405                |
| 17-19/02/2016 | 27500   | 32000                            | 750                                    | 2   | 0   | 0   | 0   | 60252                |
| 22/03/2016    | 76170   | x                                | x                                      | x   | x   | x   | x   | > 76170              |
| 28/01/2017    | 32000   | 24800                            | 1105                                   | 5   | 3   | 0   | 0   | 57913                |
| 25-26/01/2018 | 17000   | 42000                            | 325                                    | 1   | 0   | 0   | 0   | 59326                |
| 21/03/2018    | 51000   | x                                | x                                      | x   | x   | x   | x   | > 51000              |
| 21/01/2019    | 19130   | 29350                            | 385                                    | 7   | 1   | 0   | 0   | 48873                |



▶ Zeearend *Haliaeetus albicilla*. Westvleteren (Foto: Johan Seys). Sinds 2012 worden jaarlijks Zeearenden waargenomen in het Blankaartgebied. Dit juveniele gekleurde exemplaar verbleef op 28 december 2017 in de IJzervallei en bleek eerder dat jaar als nestjong geringd te zijn in het Zwarte Meer nabij Zwolle in Nederland.

### Knelpunten en kansen

Hoewel er de voorbije jaren zonder twijfel betekenisvolle stappen zijn gezet in het ecologisch herstel van kwetsbare biotopen in het VRL-gebied IJzervallei, zijn er nog steeds belangrijke knelpunten die bepalend zijn voor de toekomstige ontwikkeling van de avifauna in het gebied. Zo is de gunstige staat van instandhouding van de nagestreefde vogelsoorten in grote mate afhankelijk van een voldoende hoog waterpeil in hun leefgebied. Broedende weidevogels halen hun hoogste dichtheden op graslanden met veel plas-dras, terwijl bepaalde moerasvogelsoorten als Roerdomp bijna uitsluitend broeden in heel natte rietvelden waar ze veilig zijn voor grondpredatoren. In de winter vormen geïnundeerde en drassige graslanden een geprefereerd voedsel- en rustgebied voor tal van eenden- en steltlopersoorten. Toch wordt het waterbeheer in het grootste deel van het VRL-gebied nog steeds bijna uitsluitend afgestemd op de landbouw. Het instellen van lage voorjaarspeilen zorgt ervoor dat verdroging een steeds groter probleem vormt in de lente en zomer, waarbij veel ondiepe plassen en drassige weilanden droog komen te vallen. Dit kan ook leiden tot het 'veraarden' van het veen in de ondergrond, waardoor nutriënten vrijkomen en het verschrallingsbeheer van de graslanden gehypothekeerd wordt. In de winterperiode wordt overtollig neerslagwater zo snel moge-



▶ Te lage voorjaars- en zomerpeilen zoals hier in het Blankaartgebied leiden tot een snellere verlanding en verbossing van moerasbiotopen. (Foto: Yves Adams/Vilda)

lijk geëvacueerd uit de IJzer- en Handzamebroeken via pompstations of gravitaire ontwatering via de IJzer. Hierdoor zijn overstromingen en gunstige condities voor watervogels vaak van korte duur. Binnen de perimeter van het natuurinrichtingsproject in het Blankaartbekken wordt sinds kort en voor het eerst werk gemaakt van een graduele verhoging van waterpeilen, zowel in het voorjaar als in de winter. Ook in de overige delen van het VRL-gebied (zoals de Handzamevallei) zouden gelijkaardige initiatieven en maatregelen een grote meerwaarde kunnen betekenen.

Het lijkt wat tegenstrijdig met bovenstaande bevindingen maar ook te veel water kan een probleem vormen, zeker tijdens het broedseizoen. Hevige en langdurige buien in het voorjaar kunnen leiden tot een snelle stijging van het waterpeil in de IJzer- en Handzamebroeken. Voor grondbroeders kunnen de gevolgen rampzalig zijn, zoals o.a. vastgesteld in 2016 en 2018 toen veel legsels van steltlopers als Kluut en Steltkluut verloren gingen. Als gevolg van klimaatverandering kan een toename verwacht worden van dergelijke extreme weersomstandigheden. Een betere buffering van water in bovenstroomse gebieden (bijv. via wachtbekkens) kan een deel van de oplossing vormen.

Naast waterkwantiteit is ook een goede waterkwaliteit van belang. Soorten als Woudaapje en IJsvogel hebben nood aan helder viswater, terwijl ondergedoken waterplantenvegetaties - samen met de geassocieerde invertebratenfauna - een belangrijke voedselbron vormen voor tal van andere watervogelsoorten. Hier stelt zich nog steeds een groot probleem in het IJzerbekken, vooral wat betreft nitraatgehaltes in het oppervlaktewater. De bovenstroomse gebieden die afwateren naar het VRL-gebied omvatten een omvangrijk areaal aan intensief bewerkte akkers op zandleembodem (o.a. veel grove groententeelt). Bij hevige of aanhoudende neerslag spoelen zeer veel nutriënten en sediment van de akkers in de waterlopen en naar de Blankaartvijver die hierdoor een sterk eutroof tot zelfs hypertroof karakter heeft gekregen, met erg troebel water en afwezigheid van waterplantenvegetaties tot gevolg. Daarnaast zijn er in het oppervlaktewater frequent hoge concentraties aan gewasbeschermingsmiddelen te vinden. Tenslotte is in het buitengebied nog lang niet alle bewoning aangesloten op de riolering of voorzien van een individuele waterzuivering (IBA) zodat nog steeds huishoudelijk afvalwater rechtstreeks geloosd wordt in het oppervlaktewater. Dit alles zorgt ervoor dat ecologische herstelmaatregelen van watersystemen en moerasbiotopen in de IJzer- en Handzamevallei niet altijd de gewenste resultaten opleveren.

Vooral in de winterperiode zijn de natuurwaarden in het VRL-gebied -en watervogels in het bijzonder- erg gevoelig voor verstoring. Tijdens de wintermaanden vinden er in de IJzerbroeken amper activiteiten



▶ Een quad rijdt dwars door de overstroomde IJzerbroeken te Reninge en zorgt voor grote verstoring onder de watervogels. 23 februari 2014. (Foto: Koen Devos)



Overstromde IJzerbroeken te Merkem. 12 december 2009. (Foto: Koen Devos)

plaats in functie van landbouw, jacht, natuur- of waterbeheer. De oorsprong van de verstoring is dan ook in de eerste plaats te wijten aan diverse vormen van individueel uitgeoefende zachte recreatie buiten de aangeduide paden of openbare wegen (wandelaars, loslopende honden, natuurfotografen, vogelkijkers, ...), laag overvliegende luchtvaarttoestellen (paramotor, luchtballon, helikopter,...) of off-road verkeer (MTB, quads, ruiters, individuele moto- en autocross). Tijdens grote overstromingen is er soms verstoring door waterrecreatie (kano, kajak, bootjes,...). Het opstellen van een duidelijk toegankelijkheidsplan -in combinatie met gepaste inrichtingsmaatregelen en voldoende handhaving- zijn noodzakelijk om de verstoringgraad terug te dringen. Daarbij moet voldoende aandacht gaan naar het vrijwaren van voldoende grote verstoringvrije gebieden (> 100 ha) die niet doorsneden worden door het steeds dichter wordende netwerk van fiets- wandel- en ruiterspaden. Ook hoogspanningslijnen vormen op bepaalde plaatsen een probleem. Onderzoek heeft aangetoond dat langs bepaalde deeltrajecten (zoals in het Merkembroek) vele honderden vogelslachtoffers per jaar vallen (Verbelen & Swinnen 2018).

Tot slot is er nog het feit dat er een aantal belangrijke pleister- en broedplaatsen buiten de huidige grenzen van het VRL-gebied vallen, ook al maken ze wel degelijk deel uit van de IJzerbroeken en delen ze dezelfde ecologische waarden. Hierdoor missen ze de beschermingsmaatregelen die specifiek voor VRL-gebieden gelden. Het gaat vooral om de broekgebieden tussen Elzendamme en Roesbrugge, de vallei van de Poperingevaart tussen Eversam en Westvleteren en de vallei van de Martjesvaart nabij Merkem. Het is aangewezen dat ook deze gebieden alsnog het statuut van Speciale Beschermingszone krijgen. Specifiek voor ganzen situeren zich belangrijke pleisterplaatsen buiten de IJzerbroeken (o.a. op de Linker IJzeroever ter hoogte van Reninge). Ook deze hebben vaak een zeer geringe beschermingsgraad.

### Dankwoord

We danken alle vrijwilligers en INBO-collega's die de voorbije decennia hun steentje hebben bijgedragen aan tellingen en inventarisaties in de IJzervallei, in het bijzonder Wim Debruyne die op dat vlak reeds een 20 jaar lange staat van dienst heeft opgebouwd. Filiep 't Jollyn en Marieke Berkvens hielpen bij de opmaak van de figuren en tabellen van dit artikel. Het Agentschap Natuur en Bos was steeds bereid om ons de nodige toelatings te bezorgen voor inventarisatiewerk op hun terreinen.

Koen Devos [koen.devos@inbo.be](mailto:koen.devos@inbo.be)  
 Instituut voor Natuur- en Bosonderzoek  
 Vlaams Administratief centrum Herman Teirlinck  
 Havenlaan 88, bus 73  
 B-1000 Brussel

### Vogels kijken in de IJzervallei

Een goede uitvalsbasis is het provinciaal bezoekerscentrum dat gevestigd is in het kasteel op De Blankaart (zie [www.blankaart.be](http://www.blankaart.be)). Aan de balie vind je meer info over de mogelijke activiteiten voor individuen, gezinnen, groepen en scholen. Je kan er ook terecht voor de beste locaties om vogels te observeren of de mooiste fiets- en wandelmogelijkheden in de regio. Regelmatig zijn er tijdelijke thematentoonstellingen. De 'groene winkel' heeft een aanbod van o.m. specifieke boeken, zoekkaarten en nestkasten. Bij de onthaalmedewerker kan je ook een drankje verkrijgen. Picknicktafels staan ter beschikking op het terras met zicht op het natuurgebied.

Vanuit het bezoekerscentrum vertrekken diverse wandelpaden die je toelaten om het natuurreservaat, het kasteelpark en de ruime omgeving te verkennen. Langs deze paden zijn op een aantal plaatsen kijktorens, vogelkijkhutten en kijkwanden voorzien. Er worden regelmatig geleide wandelingen georganiseerd. In het zomerhalfjaar organiseert Natuurpunt fluisterboottochten op de Blankaartvijver. Vooral de vaartochten in de vroege ochtend zijn interessant voor vogelaars.

Maar ook buiten de onmiddellijke omgeving van De Blankaart zijn veel vogels te zien, vooral wanneer winterse overstromingen plaatsvinden in de IJzerbroeken en Handzamevallei (in perioden met veel neerslag in korte tijd). Die overstromingen zijn moeilijk op voorhand te voorspellen maar waterpeilen in het IJzerbekken kunnen steeds geraadpleegd worden op [www.waterinfo.be](http://www.waterinfo.be). Hoewel het gebied dan vaak moeilijker toegankelijk is, zijn grote delen van het gebied goed te overzien vanaf een aantal openbare wegen (zoals de IJzerdijk). De grote watervogelconcentraties maken het gebied vooral in de winterperiode bijzonder kwetsbaar voor verstoring. Het is dan ook van het grootste belang dat vogelkijkers en natuurfotografen op de wegen en paden blijven en voldoende afstand houden tot de vogels!

## Referenties

- Courtens W. 2000. *Aantallen, verspreiding en habitatkeuze van broedvogels in de IJzerbroeken (West-Vlaanderen), 1996-1999*. Licentiaatsscriptie Universiteit Gent.
- Decler K., K. Devos & E. Kuijken 1995. Het verschil tussen nat en droog. Natuur en landschap in de IJzervallei. In: De Roo & Hindryckx (red.). *De IJzer. Beeld van een stroom*. pp. 130-161. Lannoo, Tielt.
- Desender K. 1982. Eenden in het Blankaartbekken. Overzicht van de watervogeltellingen tijdens de laatste vier winters (1977-1981). *De Wielewaal* 48: 49-53.
- Devos K. 1992. De IJzerbroeken: een vogelgebied met internationale allures. In: Bossu P. (red.). *Roep voor de natuur*. Postuum huldeboek Paul Houwen, pp. 157-176.
- Devos K. 2003. Broedvogels van de Blankaart: een historisch overzicht. *De Bron* 4: 27-43.
- Devos K. 2005. Overwinterende ganzen in de IJzervallei. Verspreiding, aantallen en trends. *Natuur.oriolus* 71: 43-54.
- Devos K., G. Ameeuw, K. Decler & A. De Rycke, 2006. *De 'Staat van Instandhouding' van het Blankaartgebied (Vogelrichtlijngedebied IJzervallei)*. Advies 2006.45. Instituut voor Natuurbehoud, Brussel.
- Devos K., E. Desmet & I. Robbe 2014. Opmerkelijke aantallen pleisterende Grutto's in Vlaanderen tijdens de voorjaarstrek van 2013. *Natuur.oriolus* 80: 26-30.
- Devos K., A. Anselin, G. Driessens, M. Herremans, T. Onkelinx, G. Spanoghe, E. Stienen, F. T'Jollyn, G. Vermeersch & D. Maes 2016. De IUCN Rode Lijst van de broedvogels in Vlaanderen (2016). *Natuur.oriolus* 82: 109-122.
- Devos K. & A. Anselin 2017. De Europese Vogelrichtlijn en haar toepassing in Vlaanderen. *Natuur.oriolus* 83: 37-43.
- Devos K. & W. Debruyne, in prep. *Broedvogels in het Blankaartgebied te Woumen-Merkem. Inventarisatieresultaten 2017 en algemene trends*. Rapport in voorbereiding.
- Hustings F., R. Kwak, P. Opdam & M. Reijnen 1985. *Vogelinventarisatie. Achtergronden, richtlijnen en verslaggeving*. Natuurbeheer in Nederland Deel 3. Pudoc, Wageningen.
- Paelinckx D. K. Sannen, V. Goethals, G. Louette, J. Rutten & M. Hoffmann (red.) 2009. Gewestelijke doelstellingen voor de habitats en soorten van de Europese Habitat- en Vogelrichtlijn voor Vlaanderen. *Mededelingen van het Instituut voor Natuur- en Bosonderzoek INBO.M.2009.6*, Brussel, 669 p.
- Verbelen D. & K. Swinnen 2018. Vogels onder hoogspanning in België. Monitoring van hoogspanningsleidingsslachtoffers onder de 'zwarte' lijn van Noordschote. Rapport Natuurpunt Studie 2018/15, Mechelen.
- Willems E., M. Wouters, T. Monseré, F. Lerouge & K. Brauns 2014. *Beheerplan voor het Vlaamse Natuurreservaat 'IJzervallei en Handzamevallei' met speciale aandacht voor een optimaal gecombineerd botanisch en avifaunistisch graslandbeheer*. Rapport ABO & Ecorem i.o.v. ANB.
- Zwaenepoel A. & F. Verhaeghe (Red.) 2011. *De Broeken van de IJzer- en Handzamevallei*. Uitg. OC-ANB, XIV + 350 p.

### Samenvatting - Summary - Résumé

De 'IJzervallei' is één van de 24 Europese Vogelrichtlijngedebieden in Vlaanderen en heeft een oppervlakte van 5136 ha. Het grootste deel van het gebied bestaat uit laaggelegen graslanden die in de winterperiode regelmatig overstromen. Moerasbiotopen situeren zich vooral in en rond het natuurgebied De Blankaart. In het gebied bevindt zich ook een groot waterspaarbekken. De focus voor het beleid en beheer ligt op 25 soorten waarvoor dit Vogelrichtlijngedebied van groot belang is om de Europese instandhoudingsdoelen te realiseren. In dit artikel wordt een algemeen overzicht gegeven van de ornithologische waarden van de IJzervallei.

Het gaat om een belangrijk broedgebied voor tal van weide- en moerasvogelsoorten. Onder de weidevogels is een positieve tendens merkbaar bij Grutto en Wulp, terwijl de meeste zangvogelsoorten een afname vertonen. Kritische soorten zoals Kwartelkoning, Paapje en Grauwe Gors hebben het moeilijk om zich te handhaven of zijn reeds verdwenen. De aanleg van nieuwe waterpartijen heeft geleid tot het al dan niet tijdelijk verschijnen van nieuwe broedvogels zoals Steltkluut en Kluut.

Moerasvogels die goed gedijen in relatief kleinschalige en niet al te natte moerasvegetaties kenden de voorbije decennia over het algemeen een sterke toename, zoals Rietzanger en Blauwborst. Meer veeleisende soorten die afhankelijk zijn van hoge waterpeilen en/of een goede waterkwaliteit (Roerdomp, Woudaapje) vertonen voorlopig weinig of geen tekenen van herstel sinds ze decennia geleden verdwenen als broedvogel.

De IJzervallei is ook één van de belangrijkste overwinteringsgebieden voor watervogels in Vlaanderen. Sinds 1990 werd voor 11 soorten minstens één keer het zogenaamde 1%-criterium overschreden. Het totaal aantal watervogels loopt geregeld op tot meer dan 50.000. Op het spaarbekken van Merkem bevindt zich de grootste meeuwsaapplaats van Vlaanderen met belangrijke aantallen van Stormmeeuw en Kokmeeuw. Het Vogelrichtlijngedebied heeft ook een bijzondere betekenis voor overwinterende en/of doortrekkende roofvogels zoals de Blauwe Kiekendief.

Hoewel er de voorbije jaren betekenisvolle stappen zijn gezet in het ecologisch herstel van kwetsbare biotopen in het Vogelrichtlijngedebied, zijn er nog steeds belangrijke knelpunten die bepalend zijn voor de toekomstige ontwikkeling van de avifauna in het gebied. Daarbij dient vooral werk worden gemaakt van hogere waterpeilen, een betere waterkwaliteit en minder menselijke verstoring.

### EU Birds Directive area in the picture: IJzervallei

*The 'IJzervallei' (Valley of the Yser) is one of the 24 European Birds Directive areas in Flanders and covers an area of 5136 ha. The majority of the area consists of grasslands that are regularly flooded in winter. Marsh habitats are mainly situated in and around the De Blankaart nature reserve. There is also a large water reservoir in the area. The focus for policy and management is on 25 species for which this Bird Directive area is of great importance to realise the European conservation goals. This article provides a general overview of the ornithological value of the IJzervallei.*

*It is an important breeding ground for many meadow and marshland species. Among the meadow birds there is a positive trend of Black-tailed Godwit *Limosa limosa* and Curlew *Numenius arquata*, while most songbird species show a decrease. Critical species such as Corncrake *Crex crex*, Whinchat *Saxicola rubetra* and Corn Bunting *Emberiza calandra* have difficulties holding ground or have already disappeared. New wetland creation has led to the temporary appearance of new breeding birds such as Black-winged Stilt *Himantopus himantopus* and Avocet *Recurvirostra avosetta*.*

*Marsh birds that thrive in relatively small-scale and not too wet marsh vegetation have in recent decades generally experienced a strong increase, such as Sedge Warbler *Acrocephalus schoenobaenus* and Bluethroat *Luscinia svecica*. More critical species that depend on high water levels and / or good water quality (Bittern *Botaurus stellaris*, Little Bittern *Ixobrychus minutus*) show little or no sign of recovery since they disappeared decades ago as breeding birds.*

*The IJzervallei is also one of the most important wintering grounds for waterbirds in Flanders. Since 1990, the so-called 1% criterion has been exceeded for 11 species at least once. The total number of waterbirds regularly rises to more than 50,000. Merkem's reservoir holds Flanders' largest gull roost with important numbers of Common Gull *Larus canus* and Black-headed Gull *Chroicocephalus ridibundus*. The area also has a special significance for wintering and / or migrating birds of prey such as the Blue Harrier *Circus cyaneus*.*

*Although significant steps have been taken in the ecological restoration of vulnerable biotopes in the Birds Directive area in recent years, there are still important bottlenecks that determine the future development of avifauna in the area. Special attention should be paid to higher water levels, better water quality and less human disturbance.*

### Une ZPS Directive Oiseaux à l'honneur: la Vallée de l'Yser

La Vallée de l'Yser (IJzervallei) est l'une des 24 Zones de la Directive Oiseaux européenne en Flandre et elle couvre une superficie de 5136 ha. La majeure partie de la zone est constituée de prairies basses qui sont régulièrement inondées en hiver. Les biotopes des marais sont principalement situés dans et autour de la réserve naturelle De Blankaart. Il existe également un grand bassin de rétention dans la région. L'attention et la gestion sont concentrées sur 25 espèces pour lesquelles cette zone de la directive Oiseaux revêt une grande importance pour la réalisation des objectifs de conservation européens. Cet article fournit un aperçu général des valeurs ornithologiques de la vallée de l'Yser.

C'est un important lieu de reproduction pour de nombreuses espèces des prairies et des marécages. Parmi les oiseaux des prairies, on observe une tendance positive pour la Barge à queue noire *Limosa limosa* et le Courlis cendré *Numenius arquata*, alors que la plupart des espèces d'oiseaux chanteurs montrent une diminution. Des espèces critiques telles que le Râle des genêts *Crex crex*, le Tarier des prés *Saxicola rubetra* et le Bruant proyer *Emberiza calandra* ont du mal à se maintenir ou ont déjà disparu. La construction de nouveaux points d'eau a entraîné l'apparition temporaire de nouveaux oiseaux nicheurs tels que l'Echasse blanche *Himantopus himantopus* et l'Avocette élégante *Recurvirostra avosetta*.

Les oiseaux des marais, qui se développent bien dans une végétation marécageuse relativement petite et pas trop humide, ont générale-

ment connu une forte augmentation au cours des dernières décennies, tels que le Phragmite des joncs *Acrocephalus schoenobaenus* et la Gorgebleue à miroir *Luscinia svecica*. Les espèces plus exigeantes, dépendantes de niveaux d'eau élevés et/ou d'une bonne qualité de l'eau (le Butor étoilé *Botaurus stellaris*, le Blongios nain *Ixobrychus minutus*) montrent peu ou pas de signes de rétablissement depuis leur disparition, il y a plusieurs décennies.

La Vallée de l'Yser est également l'un des principaux sites d'hivernage pour la sauvagine en Flandre. Depuis 1990, le critère dit du 1% a été dépassé pour 11 espèces, au moins une fois. Le nombre total d'oiseaux d'eau s'élève régulièrement à plus de 50 000. Le bassin de rétention de Merkem, est devenu le plus grand refuge de mouettes de Flandre avec un nombre important de Goélands cendrés *Larus canus* et de Mouettes rieuses *Chroicocephalus ridibundus*. La directive Oiseaux revêt également une importance particulière pour les oiseaux de proie hivernants et/ou migrants tels que le Busard Saint-Martin *Circus cyaneus*.

Bien que des mesures importantes aient été prises dans la restauration écologique des biotopes vulnérables dans la zone de la directive Oiseaux au cours des dernières années, d'importants goulets d'étranglement déterminent le développement futur de l'avifaune dans la zone. Ce faisant, les travaux doivent principalement porter sur des niveaux d'eau plus élevés, une meilleure qualité de l'eau et moins de perturbation humaine.



► Kleine Rietganzen *Anser brachyrhynchus* en Kolganzen *Anser albifrons*. 5 maart 2017. IJzerbroeken te Noordschote. (Foto: Wim Debruyne)

### Oproep.

Het is de bedoeling dat er de komende jaren regelmatig een bijdrage komt in *Natuur.oriolus* over een specifiek Vogelrichtlijngebied in Vlaanderen, zoals over de IJzervallei in dit nummer. Voor het opstellen van een ornithologisch overzicht van die VRL-gebieden zoeken we mensen die er lokaal actief zijn (bv. vogeltellers, conservators, beheerders) en over voldoende kennis en gegevens beschikken om een substantiële bijdrage te leveren. Uiteraard worden ze dan ook auteur of mede-auteur van het uiteindelijke artikel. De redactie van *Natuur.oriolus* kan zorgen voor de nodige omkadering en ondersteuning en waar mogelijk ook voor aanvullende gegevens. Geïnteresseerden kunnen hieromtrent steeds contact opnemen met [koen.devos@inbo.be](mailto:koen.devos@inbo.be).