



natuurpark

RIVIERENLAND

## BEZOEKERSCENTRUM RIVIERENLAND

Ravestein: een veelzijdig bezoekerscentrum met uitstraling

# NATUURPARK RIVIERENLAND

In het hart van Vlaanderen ligt het Rivierenland, een landschap van bossen en broeken, waar de Dijle, Zenne, Rupel en Nete stromen en samen-vloeien. Het is uitzonderlijk dat hier, ondanks de grote stedelijke druk met bijna een half miljoen mensen, nog zoveel natuurgebieden bewaard zijn gebleven. De naam Rivierenland verwijst naar een rivierenlandschap met de getijdenrivieren Dijle, Zenne, Rupel en Nete en met verschillende kleine beekvalleien. Langs en rond al dat water vind je grote stukken natuur: bijzondere zoetwaterslikken en -schorren, broekgebieden, wetlands, bossen en waardevolle open weidelandschappen. Heel wat zeldzame dieren en planten vinden er hun thuis: de vermiljoenkever, knautiabij, kamsalamander, zomertaling, blauwborst, roerdomp, grote modderkruiper, dotterbloem en grote pimpernel... Niet toevallig gebeurden in dit gebied de eerste waarnemingen van de otter, na tientallen jaren afwezigheid in Vlaanderen. Hij groeide intussen uit tot dé symboolsoort voor de nieuwe natuurkansen die het Rivierenland biedt.

Op 9 oktober 2020 werd het Natuurpark Rivierenland boven de doopvont gehouden. Dit is het resultaat van een intense, ambitieuze samenwerking tussen drie partners: Agentschap Natuur en Bos, Natuurpunt en Stad Mechelen, bijgestaan door de coördinatoren van Regionaal Landschap Rivierenland en ORIOM (Open Ruimte in en om Mechelen). Met de toetreding van Bonheiden, Boortmeerbeek, Duffel, Haacht, Kapelle-op-den-Bos, Keerbergen, Sint-Katelijne-Waver en Willebroek werd het werkgebied fors uitgebreid. Om de versnipperde natuur in het Rivierenland te versterken, en de natuurbeleving er naar een hoog niveau te tillen, is er namelijk een plan nodig dat over de gemeentegrenzen heen samenwerkt. Plan: het park uitbreiden naar 10.000 hectare robuuste natuur. Zo krijgt de natuur in de Vlaamse Ruit een gezicht en biedt het natuurpark een kader voor natuurbevorderende acties op korte en middellange termijn.

Zo'n ambitieus project heeft uiteraard een bezoekerscentrum met uitstraling nodig. Een bruisende plek vol natuurbeleving waar we onze bezoekers kunnen ontvangen en informeren over de cruciale rol van natte natuur als klimaatbuffer in een sterk verstedelijkte regio. Deze plek denken we gevonden te hebben, centraal in onze perimeter, in Hever bij Boortmeerbeek.



Middenin de perimeter van het natuurpark in wording ligt Ravestein: een monumentaal kasteeldomein met oude Dijlemeanders, grote visvijvers en karaktervolle beuken. Het domein ligt op wandelafstand van Hever Station, vlak bij de natuurkern van de Dijlevallei. Het domein is bovendien omgeven door een sterk wandel- en fietsknooppuntennetwerk. De site is eigendom van de gemeente Boortmeerbeek en staat sinds 2008 leeg. Natuurpark Rivierenland wil van Ravestein zijn bezoekerscentrum maken en stelde gemeente Boortmeerbeek voor om het voor 99 jaar aan Natuurpunt in erfpacht te geven. Op 24 oktober 2022 nam de gemeenteraad kennis van de toelichting over het project en besloot principieel in te stemmen om het college te machtigen het voorstel met Natuurpunt verder uit te werken met het oog op goedkeuring door de gemeenteraad.

bekijk hier de video's: <https://www.youtube.com/watch?v=JfHhHULdhJ4> - <https://www.youtube.com/watch?v=UMGMwvRKnpI>

## RAVESTEIN MOET ONTHAALPOORT WORDEN VAN NATUURPARK RIVIERENLAND

# «Tijd om het domein terug te geven aan de bewoners»

### BOORTMEERBEEK

Begin dit jaar werd duidelijk dat basisschool De Kringeling dan toch geen intrek zou nemen in het voormalige rusthuis De Ravestein. Een streep door de rekening van het monumentale 19de-eeuwse gebouw, dat meer en meer in verval raakt. Een voorstel van Natuurpark Rivierenland om van De Ravestein de onthaalpoort te maken van het intergemeentelijke natuurgebied kon op de goedkeuring rekenen van de gemeenteraad.

**Evert Wouters**

**H**oewel het omliggende park een blijvende aantrekkingskracht uitoeft op fietsers en andere bezoekers, staat het Ravesteinkasteel sinds 2008 te verloederen. Het eens zo trotse gebouw is uit veiligheidsoverwegingen afgezet met hekken, en de kapotte raampartijen werden dichtgetimmerd met spaanplaten. In 2018 lanceerde basisschool De Kringeling de proefballon om De Ravestein om te vormen tot schoolgebouw, maar eerder dit jaar belandden die plannen definitief in de prullenmand.

Maar er is hoop voor het oude gebouw. Natuurpark Rivierenland, de beheerders van wat momenteel een 2.200 hectare grote natuurkern in sterk verstedelijkt gebied is, vatte het idee op om De Ravestein om te vormen tot de primaire onthaal-

poort van het gebied. «Nergens in Europa is de natuur zo versnipperd als in Vlaanderen», zegt coördinator Nils Iwens. «Terwijl veel van onze inheemse soorten grote aaneengesloten stukken natuur nodig hebben om te kunnen gedijen is 90 procent van de natuurclusters in Vlaanderen amper één hectare groot. Het is dan ook slecht gesteld met de 25 koesterburen van de Brabantse gemeenten van Natuurpark Rivierenland: een teken aan de wand. De natuur redden is onszelf redden.»

### Litteken

Natuurpark Rivierenland, dat in 2019 de ambitie uitschreef om van versnipperde natuurgebieden in dertien gemeenten over de provinciegrenzen heen één aaneengesloten beschermd gebied te willen



Het Ravestein moet de onthaalpoort worden van het natuurpark.

maken, stelt volgend jaar een masterplan op. Daarin kadert de zoektocht naar een primaire onthaalpoort voor het park. «Het moet een plek zijn waar mensen onthaald kunnen worden, een toegangspoort voor de natuurgebieden, een natuurleer- en beleefplek, een plek voor informatieverstrekking, een plek waar buurtverking en het verenigingsleven kan floreren en waar kruisbestuiving mogelijk is, een plek met hoge natuurwaarden die in verbinding staat met de omliggende natuurgebieden en met aandacht voor inclusief, natuurinclusief, duurzaam en circulair verbouwen», legt Iwens uit. Zie: De Ravestein. Op het gelijkvloers wil Natuurpark

Rivierenland een bezoekerscentrum creëren, ruimte voor bureaus, en een horeca-aangelegenheid. Een verdieping hoger moeten werken worden aan gebiedscoalitiepartners of lokale verenigingen. Op de bovenste verdieping komt een grote vergader- en evenementenruimte. Het meer recente bijgebouw zou worden gesloopt.

### Tot buiten de grenzen

In het omliggende park komt speelnatuur. Alles tezamen moet de site een toeristische trekpleister worden tot ver buiten de gemeentegrenzen. «Ravestein ligt op een knooppunt van wandel- en fietswegen van waaruit vele bezoekers

**Er zal één miljoen euro gezocht moeten worden om het project te laten slagen. Het is dus zeker nog niet in kannen en kruiken,**

**COÖRDINATOR NILS IWENS**

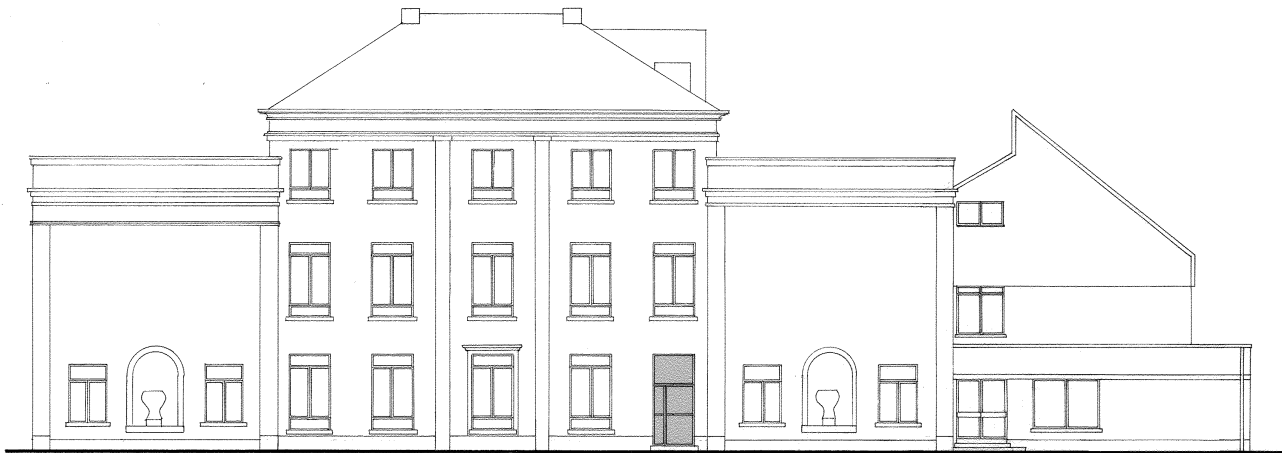
hun ontdekkingsstocht in het Rivierenland kunnen beginnen», zegt Julien Chaubet van het lokale Natuurpunt. In de aanloop van de verdere opmaak van de plannen zal Natuurpark Rivierenland in gesprek gaan met lokale gebruikers van het park, zoals de cyclocrossers, de Ravesteinvisser, Zomerse Dinsdagen, de landbouwers, en de jeugdbeweging.

Op de gemeenteraadszitting van maandag werd de toekomstvisie van Natuurpark Rivierenland voor het Ravesteinbouw met twintig stemmen voor, en twee onthoudingen, positief onthaald. «Het rusthuis is al sinds 2008 een litteken in onze gemeente. Tijd dat we dit rechtzetten en het domein teruggeven aan onze inwoners», zegt schepen van materieel en immaterieel erfgoed Hans Crol (N-VA). Daarmee staat het licht op groen voor een verdere studie, en de opmaak van een financieel plan. «De komende weken zullen gesprekken gevoerd worden met Provincie Vlaams-Brabant, Vlaanderen, banken en met filantropen. Er zal één miljoen euro gezocht moeten worden om het project te laten slagen. Het is dus zeker nog niet in kannen en kruiken», benadrukt Iwens.



# HET KASTEEL

Het kasteel staat sinds 2008 leeg en is dringend aan renovatie toe.



## Gelijkvloers: bezoekerscentrum met horecafunctie

Op het gelijkvloers zal een sterke publieke onthaalfunctie uitgebouwd worden met focus op beleving van de omliggende omgeving en het landschap. We kijken naar het toevoegen van een sociale dimensie bij de uitbating van de horeca en willen mikken op een sociaal restaurant met duurzame en lokale korte keten-producten. Vanop het ruime terras zullen ouders van een hapje en een drankje kunnen genieten terwijl hun kinderen ravotten in de aangrenzende watergebonden belevingsnatuur.

*“Voor ons is de toeg de spil van het gebouw. De horecafunctie is essentieel in het succesvol uitbaten van een bezoekerscentrum. In de keuze voor een duurzaam aanbod (lokaal, seizoensgebonden, eerlijk en/of biologisch) ervaren bezoekers onze waarden: respect voor de natuur en elkaar, respect voor de draagkracht van de planeet en onze lokale natuur. Het belang van natuurlijke klimaatbuffers voor een sterk verstedelijkte regio als de onze zal op een speelse manier geïntegreerd worden in de horeca. De vrijwilligers spelen een grote rol in het uitbaten van de cafetaria. Zij dragen de natuurwaarden en de liefde voor de streek mee uit naar de bezoekers en geven het geheel een persoonlijke en warme toets.”*

**Julien Chaubet (Natuurpunt)**



*“Dit bezoekerscentrum in een zeer verstedelijkte regio moet een uniek urban wetland centre worden waarin natte natuur als klimaatbuffer een centrale rol vervult. Onze samenleving zal rekening moeten houden met de effecten van klimaatverandering. Het gaat daarbij zowel om toenemende wateroverlast, watertekorten en zeespiegelstijging als om hittegolven in de steden. Onze natuur kan een grote bijdrage leveren aan een klimaatbestendig Vlaanderen en een belangrijke rol vervullen. Dit is precies het verhaal dat we in Bezoekerscentrum Rivierenland willen brengen.”*

**Jorn Van de Velde (Natuurpunt):**

In het centrum willen we aandacht besteden aan deze functies van natte natuur als klimaatbuffer:

- Sponswerking: water vasthouden
- Groene airco: temperatuurverlaging door natte natuur rond de stad
- Koolstofopslag: in organische stof door moerasvorming
- Groenblauwe ruimte: natuurlijke overstromingsgebieden bergen het water bij hevige neerslag en piekafvoer

Verder lanceerde Natuurpark Rivierenland in 2022 het project Wetlands4cities. Met dit project willen de partners 320 hectare natte natuur in de Dijle- en Zennevallei herstellen. Hiervoor kunnen we rekenen op 1,6 miljoen euro financiële steun via de Europese LIFE Clima-projecten. Over vijf jaar hoopt Natuurpark Rivierenland een goed zicht te hebben op de resultaten van het project.



## 1ste verdieping: Dynamische community

Op de eerste verdieping creëren we een dynamische community van start-ups, bedrijven, onderzoeksinstituten en gemeenschappen die werken rond innovatie binnen het domein van waterbeheersing en die een nauwe band hebben met technologische bedrijven binnen Vlaanderen. We zijn in onderhandeling met partners die hiervoor een invulling kunnen geven en ook met investeerders met een hart voor duurzaamheid.

De dynamische community die Natuurpark Rivierenland zal uitbouwen zal door middel van de huur van kantoorruimte de return on investment vormen voor investeerders.

## 2de verdieping: Evenementenruimte

De tweede verdieping en de zolderruimte zullen gecombineerd een karaktervolle evenementenruimte vormen waar lokale verenigingen zich thuis kunnen voelen. De verhuur van deze ruimte zal de return on investment vormen.



## Hoekstenen renovatie

### Duurzaam

Duurzame instandhouding, restauratie of herbestemming van monumentale gebouwen vereist altijd maatwerk. Er zijn geen standaard maatregelen of ingrepen aan te geven. Wat voor het ene gebouw een uitstekende oplossing is, kan voor een ander complex juist een verkeerde keuze zijn. Een eerste raming beschrijft hoe we gebouw A en het Ravestein Park, rekening houdend met een optimale kostenefficiëntie, zullen ontwikkelen.

In voorontwerp en raming gaan we uit van het duurzaam herdenken van het gebouw. Het centraal en oorspronkelijk kasteelgebouw wordt maximaal en duurzaam gerenoveerd met plaats voor horeca +0, kantoren +1/+2. In de zijbeuken zullen de vloervelden worden vervangen van bestaande ramen zodat de lege en hoge ruïneuze zijvolumes overblijven die het hoofdvolume kasteelgebouw (aangeduid als XX) schragen. Ook wordt het terrassencomplex achter het centraal kasteelvolumen voorlopig behouden in afwachting van een nadere bouwfysische analyse. Ook de berging/garage blijft behouden. Wat op termijn verdwijnt zijn achterliggende gebouwen met name het glazen volume en rusthuis inclusief kelder. Deze worden 'donorgebouwen' met grondstoffen voor andere bouwprojecten en/of voor verbouwing van Kasteel Ravestein.



We stellen voor om met een geothermische warmtepomp te werken voor het horecagedeelte op het gelijkvloers waar je -mits goed isoleren- met lage temperaturen een goed comfort en energiezuinigheid kan bereiken. Op de verdiepingen met kantoren kunnen we qua verwarming eventueel werken met een microwarmtekrachtkoppeling. De radiatoren zouden wel hergebruikt kunnen worden in beide scenario's. Het voorstel van de technieken moeten natuurlijk nog geverifieerd worden door een studiebureau.

In het voorontwerp gaan we ervan uit dat op +0 de achterkant van het kasteel opengewerkt wordt met inlands houten schrijnwerk voor de horecafunctie. Betreffende de inrichting en afwerking van gebouw A kiezen we kantoormeubilair te hergebruiken. Dat is wenselijk zodat je én kosten bespaart én een kwalitatief en coherent interieur hebt.

Een deel van het gebouw zal gerenoveerd worden als faunahuis waarin de verschillende mogelijkheden inzake "natuurinclusief bouwen" worden getoond en gedemonstreerd. Zo worden kansen benut om de ecologische biodiversiteit in en rond een gebouw te behouden én te vergroten.

## Universal Design

De Universal Design-benadering geeft een antwoord op de gewijzigde kijk op het begrip 'handicap'. Mensgericht ontwerpen wordt in deze context gezien als een cruciaal en strategisch middel om 'handicapsituaties' te voorkomen of te elimineren, en om de levenskwaliteit van alle gebruikers te verbeteren. Het gaat verder dan alleen maar specifieke oplossingen bieden voor specifieke doelgroepen. Het beklemtoont een meer inclusieve creatieve benadering door van bij de aanvang van elk ontwerpproces de vraag centraal te stellen: hoe kan een product, communicatie via klank, woord of beeld, een gebouw of een publieke ruimte, zo esthetisch en functioneel mogelijk zijn voor de grootst mogelijke groep van potentiële gebruikers? Ontwerpen die op dit uitgangspunt gebaseerd zijn, zijn aantrekkelijk, toegankelijk en bruikbaar voor een grote diversiteit van mensen, ook voor personen met tijdelijke of permanente fysieke en/of mentale beperkingen, voor ouders met kleine kinderen, en voor iedere ouder wordende persoon met wijzigende capaciteiten.





## HET PARK

Het 6 hectare grote park zal heringericht worden. Het zal zijn publiek karakter behouden en tegelijk een broedplek worden voor lokale initiatieven, verenigingen en voor buurtparticipatie. Hoogwaardige watergebonden belevingsnatuur, een blotevoetenpad en overnachtingen in de natuur moeten een aantrekkingskracht uitoefenen tot ver buiten de grenzen van het natuurpark. Het vernatuurlijken van de visvijvers en het opwaarderen van de biodiversiteitswaarden van het park zullen stapstenen vormen voor soorten uit de omliggende natuurgebieden.



Hobbeldonk in Heist-op-den-Berg

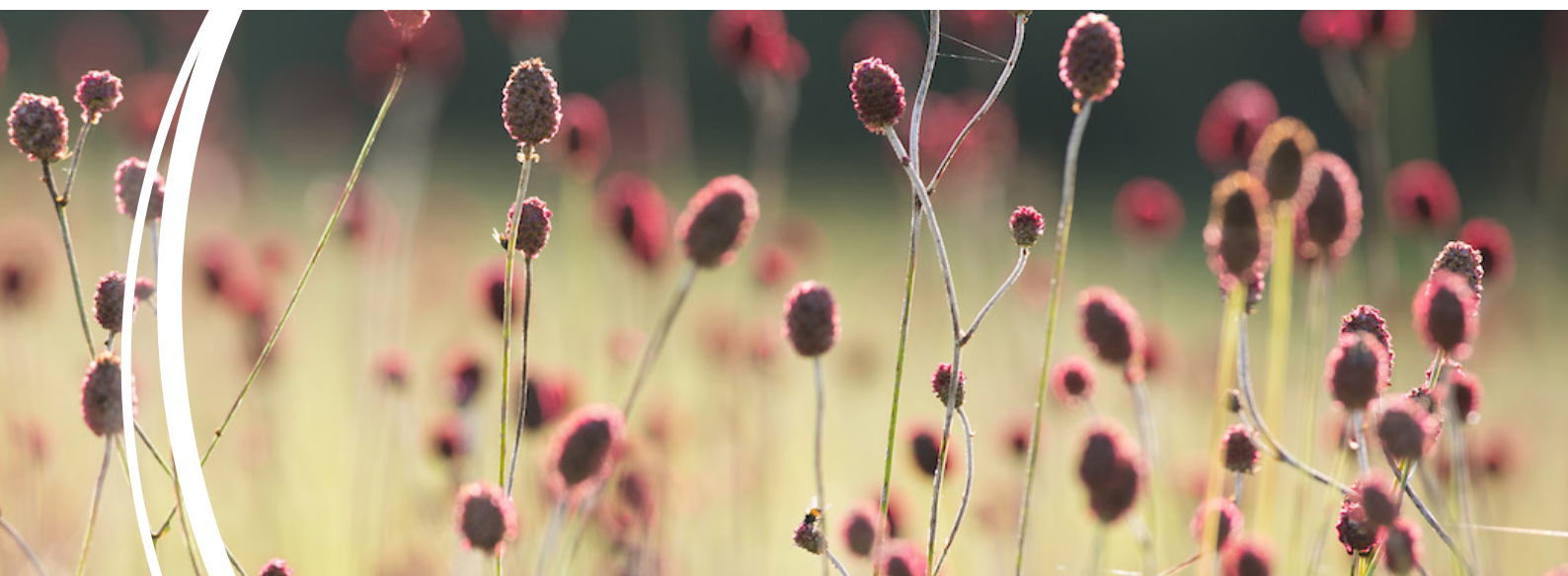


Overnachten in de natuur in Bornem



Totterpad Grote Netewoud

Vanuit het bezoekerscentrum zal een sterke natuurgidsenwerking worden uitgebouwd. De vernatuurlijkte omliggende vijvers zullen mogelijkheden bieden voor natuureducatie. Scholengroepen zullen er ontvangen kunnen worden om kennis op te doen rond biodiversiteit en klimaat en om ondergedompeld te worden in de wereld van het educatief natuurbeheer.



## HET LANDSCHAP

Ook in het omgevend landschap gaat de gebiedscoalitie van Natuurpark Rivierenland natuurgebieden Pikhakendonk (Boortmeerbeek) en Mispeldonk (Bonheiden) verbinden, door strategisch gronden aan te kopen. In 2023 wordt tussen deze gebieden een Sigmagebied gerealiseerd. De bouw van een fietsbrug over de Dijle biedt er nieuwe mogelijkheden voor recreatie. We werken ook gedreven verder aan het verbinden van bestaande of nog te ontwikkelen wetlands in de omgeving van Ravestein en met het ontwikkelen en uitbreiden van de pimperlgraslanden in Pikhakendonk, wat een beschermd cultuurlandschap is. Verder werken de gebiedscoalitiepartners ook aan een nieuw tragewegenplan. De uitwerking van extra wandel- en fietsroutes staan ook op de to-do-lijst.

### Animalinas

Bezoekerscentrum Rivierenland zal het vertrekpunt vormen van een prachtige graffiti-route; de Animalinasroute van Natuurpark Rivierenland.



Het Living Planet Report toont aan dat we de komende decennia 25% van onze 4 000 000 plant- en diersoorten zullen verliezen, globaal én in Europa. En in Vlaanderen is dat niet anders. Nergens is de natuur in Europa namelijk zo versnipperd als hier. Men noemt het dan ook wel eens postzegelnatuur. 90% van onze natuurclusters zijn niet groter dan 1 hectare en veel van onze soorten hebben robuustere stukken natuur nodig om te overleven.

Het biodiversiteitsverlies stoppen, is één van de vijf ambities van Natuurpark Rivierenland. We willen de biodiversiteit in de natuurkern behouden, versterken en uitbreiden. We stippelden een route uit van 50 kilometer die de verdeelde natuurgebieden verbindt en het ontsnipperingspotentieel toont. De route kreeg de naam Animalinas. Langs dit parcours lieten we lokale graffitikunstenaar Dzia 15 diersoorten aanbrengen die ook daadwerkelijk op deze plaatsen waar te nemen zijn. De route is als het ware een hommage aan de soorten die we aan het verliezen zijn en waarvoor we ons willen inzetten. Er is ook een gratis digitale app met GPS waarmee je de route kan wandelen en die met een podcast in vijf verschillende talen informatie verstrekt over de afgebeelde diersoorten. Op termijn mikken we op 100 km wandelplezier en 30 verschillende Animalinaswerken. We zullen hierbij uiteraard mikken op meerdaags toerisme en het versterken van de lokale horeca/economie.

## PARTNERS

*“We namen kennis van de plannen van Natuurpark Rivierenland om Ravestein in te richten als bezoekerscentrum. Deze investeringen en plannen sluiten sterk aan bij die van de Vlaamse Waterweg de komende jaren in de regio. We denken hierbij aan de investeringen van het GOG Rijmenam en de investeringen die we doen rond recreatieve ontsluiting van onze gebieden. Zo sluit Bezoekerscentrum Rivierenland aan bij de nieuwe fiets- en voetgangersbrug die we in 2023 bouwen. Hierdoor is vanuit het bezoekerscentrum een vlotte verbinding mogelijk met de sigmagebieden Pikhaken en GOG Rijmenam, maar ook met andere groengebieden als Cassenbroek en Mispeldonk.”*

Sander Belmans (projectingenieur Vlaamse Waterweg nv)

*“Wat Ravestein betreft lijkt het aanbod vanuit Natuurpark Rivierenland een unieke opportuniteit die uitzicht biedt op een zinvolle herbestemming.”*

Karen Salaets (coördinator Erfgoedstichting Vlaams-Brabant)

