



# Monoflorale percelen

*Monoflorale terreinen of percelen zijn begroeid met één plantensoort die overvloedig bloeit. Het doel daarvan is om het bloemenaanbod te verhogen en te verdichten wanneer bloemen in een bepaald jaargetijde zeldzaam zijn en om de aanwezigheid van gespecialiseerde wilde bijen te bevorderen.*

## ● Bloemen voor gespecialiseerde wilde bijen

Solitaire wilde bijen moeten honderden keren op en af vliegen tussen de bloemen en hun nest om hun larven met stuifmeel en met nectar te kunnen voeden. Hoe kleiner de soort, hoe moeilijker het haar valt om ver van het nest voedsel te gaan zoeken. De kleinste bijen leggen maximaal 200 m af tussen het nest en de beschikbare bloemen! Bijen die generalisten zijn kunnen voedsel verzamelen op de meeste bloemen die zich rondom hun nest bevinden. De gespecialiseerde bijen moeten zich echter verplaatsten om hun unieke waardplant te vinden! Wanneer rondom hun nest niet voldoende bloemen staan of wanneer ze te veel verspreid staan, kan dat een negatieve uitwerking hebben op het aantal larven en op hun groei. De grote wolbij (*Anthidium manicatum*) bijvoorbeeld heeft het stuifmeel van 1000 andoornbloemen nodig om één enkele larve te kunnen voeden. De grote klokjesbij (*Chelostoma rapunculi*), is iets kleiner. Zij heeft het stuifmeel van circa twintig klokjesbloemen nodig om één van haar larven te voeden, terwijl in haar nest gemiddeld 5 larven wonen. Daarom zijn gespecialiseerde wilde bijen het meest gevoelig voor problemen zoals de verspreiding van het bloemenaanbod, van verschillende habitats en van nestplaatsen. De meesten van hen zijn in onze streken zeldzaam, gaan achteruit of zijn met uitsterven bedreigd.

## ● Aanleg van monoflorale percelen

Je kunt op je grond één of meerdere zones voor monoflorale terreinen voorzien. Dat kan gaan over een strook langs een muur, tussen een weg en een omheining, een zeer zonnig gelegen strook land, ... dat je in percelen wil onderverdelen. De afmetingen van deze percelen kunnen variëren van 1 m<sup>2</sup> tot 20 of 30 m<sup>2</sup> en zelfs meer naargelang hoeveel je kunt onderhouden en hoe groot je terrein is. Ook het aantal percelen kan variëren naargelang de mogelijkheden die je hebt. Weet dat al één of twee monoflorale percelen een positief effect hebben.

We raden je aan om de randen van deze percelen af te boorden (bijvoorbeeld met betonnen boordstenen of met hout) om het onderhoud te vergemakkelijken. Wanneer je het aanlegt, kun je de grond van het betreffende perceel blootleggen en de vegetatie die erop groeit verwijderen. Om het perceel weer te beplanten kun je zaaien of redelijk dicht beplanten met zaailingen van de gekozen plant (één tot twee planten per vierkante meter voor grote planten, 5 tot 10 planten per vierkante meter voor kleine planten). Denk eraan om zo mogelijk plaatselijk zaad of plantgoed te bezorgen. Bepaalde gespecialiseerde tuinbedrijven bieden meer en meer wilde planten en planten van regionale oorsprong aan.

Wanneer je wil zaaien, moet je het onkruid tussen de plantjes met de hand verwijderen wanneer ze beginnen te groeien zodat ze op het perceel de bovenhand krijgen. Wanneer je uitplant, mulch je best tussen je planten om hun de grootse kans op slagen te bieden en het wieden te beperken. Sommige planten zijn tweejarig en bloeien pas in het tweede jaar. Het is dus interessant om ze elk jaar opnieuw te planten zodat je altijd bloei hebt.



## Onderhoud van monoflorale percelen

Monoflorale percelen moeten onderhouden worden zodat op elk perceel één enkele plant overvloedig gehandhaafd wordt.

Over het algemeen moeten na enkele maanden alle andere planten die zich op het perceel hebben gevestigd, verwijderd worden. Om de hoeveelheid aan bloeiende planten door de jaren heen te behouden, kun je bepaalde planten opnieuw zaaien of ook planten die op naburige percelen gekiemd zijn hergebruiken en ze op het eerste perceel uitplanten. We raden aan om de droge bloemstengels tot het volgende jaar te laten staan zodat de plant zichzelf opnieuw uitzaait. De mulchlaag (die met de tijd vergaet) moet je regelmatig vernieuwen. Zo beperk je het onkruid wieden. Doorlevende planten zoals heide kun je indien nodig licht terug snoeien.

## De voordelen van monoflorale percelen

Wanneer je op je grond monoflorale percelen voorziet garandeer je dat er op één plaats altijd een voedselaanbod is voor gespecialiseerde bijen. Zelfs wanneer de bij er eerst niet voorkomt, kan het overvloedig aanbod van haar waardplant ze aantrekken. Dit moet natuurlijk gecombineerd worden met het stimuleren van nestplaatsen zodat het vaststaat dat de bijen zowel een onderkomen alsook beschutting vinden in hetzelfde gebied. Deze monoflorale percelen zijn zonder twijfel gunstig voor gespecialiseerde bijen, maar zij zijn niet de enigen die de bloemen bezoeken. Op elke plant zul je een hele stoet aan verschillende bestuivende insecten zien voorbijtrekken!

Monoflorale percelen kunnen ten slotte ook een zeer hoge esthetische waarde hebben en een lappendeken samenstellen van kleuren en vormen, met een opeenvolging van bloemen tijdens het hele jaar. Maak zeker ook kleine informatieborden om aan te geven welke plant op welk perceel groeit.

## Interessante planten voor een monofloraal perceel



**Paardenbloem:** biedt een zeer waardevolle bron van stuifmeel en vooral ook van nectar voor bijensoorten die in de lente voorkomen (zandbijen, ...).



**Witte en gele dovenetel of andoorn:** geliefd bij bijen met een lange tong. Sommigen zijn de waardplant van de andoornbij (*Anthophora furcata*), een gespecialiseerde sachembij.



**Sleutelbloem:** geliefd bij bijen met een lange tong (sachembijen, hommekoninginnen) die in het begin van de lente voorkomen.



**Klokjesbloemen:** zij zijn de waardplant van de grote klokjesbij (*Chelostoma rapunculi*), een kleine gespecialiseerde bij.



**Longkruid:** geliefd bij bijen met een lange tong (sachembijen, hommekoninginnen) die in het begin van de lente voorkomen.



**Bryonia:** Waardplant van de heggenrankbij (*Andrena florea*) die ook door meerdere andere bijensoorten bezocht wordt.





**Reseda** : wordt bezocht door de maskerbij (*Hylaeus sp*) en talrijke andere bijen



**Kattenstaart** : waardplant van de kattenstaartdikpoot (*Melitta nigricans*), een wilde zomerbij.



**Luzerne, klaver, lathyrus en wikke, ...** : alle planten van de familie van de vlinderbloemigen zijn belangrijk voor gespecialiseerde hommelse soorten en bepaalde soorten van de familie Megachilidae (behangsbijen).



**Struikheide, dopheide** : alle heidesoorten zijn belangrijk voor gespecialiseerde hommelse soorten en voor bepaalde kleine wilde bijen zoals de heizijdebij (*Colletes succinctus*) of de heidezandbij (*Andrena fuscipes*)



**Wilg – ezelseer** : waardplanten van de grote wolbij (*Anthidium manicatum*) die er tegelijk stuifmeel en nectar, maar ook plantenhaartjes voor haar nest, op verzamelt.



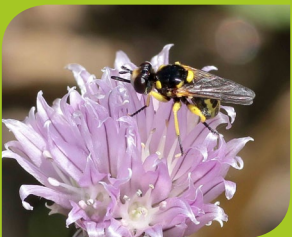
**Lavendel** : zeer geliefd door alle bestuivers omwille van zijn bloei piek in de zomer.



**Bernagie of smeewortel** : zeer geliefd bij hommels en andere bijen met een lange tong.



**Heksenkruid, distels, centaurie**: voornaamste waardplanten van mannelijke hommels en honderden metselbijen (zwartbronzen houtmetselbij - *Osmia niveata*, kauwende metselbij - *Osmia leaiana*, ...).



**Lookachtigen (bijv.: bieslook)**: de vroegtijdige bloei wordt door vele bestuivers geapprecieerd. Waardplant voor de gespecialiseerde lookmaskerbij (*Hylaeus punctulatus*).



**Kaardenbol**: geliefd bij bijen met een lange tong en bij vlinders



**Wederik** : waardplant van de gewone slobkousbij (*Macropis europaea*) en van de bruine slobkousbij (*Macropis fulvipes*). Deze bloem produceert geen nectar maar wel een plantaardige olie die deze gespecialiseerde bijen met behulp van hun voorpoten verzamelen.



**Wormkruid** : waardplant van drie soorten zomerbijen (*Colletes daviesanus*, *Colletes fodiens*, *Colletes similis*). Wordt ook bezocht door andere kleine bijen zoals de tronkenbij (*Heriades truncorum*) of groefbijen.



# SAPOLL

SAUVONS NOS POLLINISATEURS  
Samenwerken voor pollinators



Kervel, wilde peen, berenklauw, ... : Waardplant van meerdere soorten zandbijen.



Echium : waardplant van de *Osmia adunca* maar ook interessant voor andere bijensoorten en vooral ook voor hommels.



Knautia, scabiosa, ... : Hun bloemen worden gewaardeerd door vele bestuivers. Ze zijn de waardplanten van de knautiabij (*Andrena hattorfiana*).



Papaver : Wordt door meerdere hommelssoorten bezocht en door kleine bijen zoals de zesvlekkige groefbij (*Lasioglossum sexnotatum*).



Koolzaad, wilde mosterd... : waardplanten voor meerdere soorten zandbijen.



Havikskruid, biggenkruid, leeuwentand en andere gele composieten : waardplanten van meerdere bijensoorten zoals groefbijen, tronkenbij (*Heriades truncorum*) en enkele soorten metselbijen.

Enkele monoflorale percelen in een bijendorp. Je ziet in het bijzonder grote wederik (*Lysimachia vulgaris*) en grote kattenstaart in bloei (*Lythrum salicaria*).

