

Averbode Bos & Heide • Catselt

Scherpenheuvel-Zichem, Laakdal, Tessenderlo



Op de grens van de Kempen en het Hageland, rondom de aloude Norbertijnenabdij van Averbode, midden in het plattelandsproject de Merode, ligt Averbode Bos & Heide, een aaneengesloten brok natuur van 575 ha. De gemeenten Laakdal, Tessenderlo en Scherpenheuvel-Zichem en de provincies Antwerpen, Limburg en Vlaams-Brabant ontmoeten elkaar in dit grootste aaneengesloten natuurgebied van Natuurpunt. Oostelijk sluit Averbode Bos & Heide naadloos aan op het bekende gebied Gerhagen-Houterenberg rond de Tessenderlose VVV-toren. Andere uitlopers reiken tot de Demervallei en tot de Vallei van de Drie Beken.



Averbode Bos & Heide

Averbode Bos & Heide is sinds mensenheugenis ontoegankelijk geweest. Het natuurgebied maakte deel uit van het domein De Merode en was al die tijd gereserveerd voor de jacht en de bosbouw. In 2004 kon de Vlaamse Landmaatschappij, gesteund door de Vlaamse regering, het domein De Merode in zijn geheel aankopen, ruim 1.500 hectare. Vervolgens zocht de Vlaamse overheid partners om delen van het terrein over te kopen en duurzaam te beheren volgens op voorhand vastgelegde doestellingen. Bij de verdeling verwierf Natuurpunt Averbode Bos & Heide, het grote boscomplex rond de abdij.

Sinds de verwerving heeft Natuurpunt dit gebied terug opengesteld. Aanvankelijk met een tijdelijke toegankelijkheidsregeling, die rekening hield met

de grote omvormingswerken die er toen nog zaten aan te komen. Nu deze werken grotendeels achter de rug zijn is het tijd voor de definitieve regeling. Die voorziet in een ruim netwerk van vaak avontuurlijke wandelpaden, een mountainbikeroute, een ruiter-route, twee speelzones, twee picknickplaatsen en talrijke zitbanken.

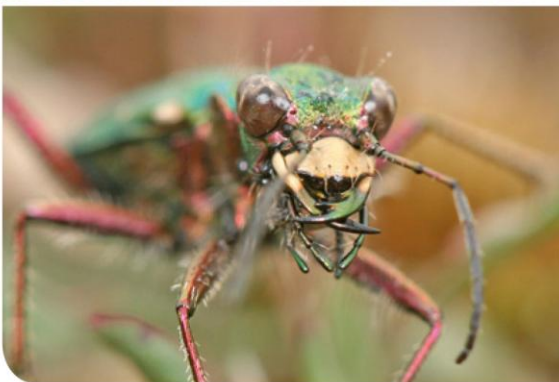
(Ver)nieuw(d)e natuur

Nadat de prinsen De Merode tijdens de Franse revolutie in het bezit kwamen van de abdijgronden, werden variaties in bodem en begroeiing in het toenmalige Averbode Bos & Heide grotendeels tenietgedaan door ontginning tot naaldbos, weiland en akker en door de aanleg van diepe grachten (ontwatering).



natuurpunt 
natuur voor iedereen





Catselt

Dit natuurgebied vormt de verbinding tussen de grotere complexen van Averbode Bos & Heide en de Demerbroeken enerzijds en de Vallei van de Drie Beken en Dassenaarde anderzijds.

Catselt valt op door een afwisselend landschap. De kern van het gebied bestaat uit het vroegere park van de kastelen van Arendschot en Villa Bosquet; hier domineren droge eikenbossen het beeld. In het zuiden en noorden van Catselt komt een eerder open kleinschalig landschap voor waar droge heidefragmenten, eikenbosjes, droge graslanden en vochtige graslanden elkaar afwisselen. Typisch voor Catselt zijn de goed ontwikkelde houtkanten die heel wat graslanden omzomen.

Om deze landschapsmozaïek met de bijhorende gevarieerde vegetatie te bewaren is een gericht

natuurbeheer noodzakelijk. In het zuidelijk deel van Catselt gebeurt dat via begrazing met kleine aantallen schapen en runderen.

Op basis van eeuwenoud kaartmateriaal konden de locaties van enkele historische vennen achterhaald worden. Deze werden in de negentiende eeuw gedempt ten behoeve van landbouwactiviteiten. In 2008 kon Natuurpunt met de steun van de Vlaamse overheid één van deze vennen terug herstellen. Al snel werd het ven gekoloniseerd door ondermeer het zeldzame moerashertshooi.

Een andere bijzondere bewoner van Catselt is de zeldzame veldkrekel. Deze soort komt voor op de open drogere stukken in het gebied. Op zonnige warme dagen kan je de mannetjes horen tsijsipen op zoek naar een geschikte partner.

Sommige paden, bosranden en vochtige plaatsen boden al die tijd overlevingskansen aan zeldzame planten en dieren zoals grote wolfsklauw, liggende vleugeltjesbloem, gewone dophei, levendbarende hagedis, bont dikkopje (vlinder), melkdrupje en smaragdlibel. Maar deze soorten zijn dikwijls letterlijk en figuurlijk randfenomenen geworden.

heden gecreëerd voor het herstel van een gevarieerd landschap waarin bossen afwisselen met vennen, moerassen, heide en duinen. De vele soorten die decennialang sterk in de verdrukking zaten beschikken nu terug over een ideaal leefgebied met volop kansen voor verspreiding.

Zo verschijnen in de geplagde zones en vanuit de in de bodem nog aanwezige zaadbank volop struikhei, veelbloemige veldbies, liggend hertshooi, brem, ... Maar ook de broedvogels keren terug. Na een afwezigheid van meerdere decennia broedt er nu opnieuw nachtzwaluw in Vlaams-Brabant!

In het kader van een Europees LIFE-project en in samenwerking met het Agentschap voor Natuur en Bos en de Vlaamse Landmaatschappij, beide diensten van de Vlaamse overheid, heeft Natuurpunt de voorbije vijf jaar in Averbode Bos & Heide een groot natuurinrichtingsproject doorgevoerd. Dit vormt een belangrijk deelproject binnen het plattelandproject De Merode. Met grootschalige omvormingswerken zijn terug optimale omstandig-



Praktisch

Start: Poort Abdij van Averbode, Abdijstraat 1, 3271 Averbode

De mooiste wandeling die we u vanuit dit startpunt kunnen aanbevelen is in het rood aangeduid op de kaart binnenin deze folder. Er is ook een kortere gezinswandeling uitgestippeld die onder meer door een speelzone loopt en langs het klompenpad aan Den Eik. Deze wandeling staat blauw ingekleurd op de kaart.

Een mountainbikeroute is onderdeel van een ruimer bewegwijzerd mountainbikenetwerk. Ruiterspaden zijn voorlopig enkel in Averbode Bos & Heide bewegwijzerd, in afwachting van een netwerk in het ganse Merodegebied.

Onthaal:

Bezoekerscentrum Huize Ernest Claes, op 2,8 km van de abdij, Ernest Claesstraat 152, 3271 Zichem, 013-32 63 60, bc.huizeernestclaes@natuurpunt.be,

Openbaar vervoer:

NMBS-station Zichem op 4,2 km van start. Volg knooppunten 61 (op 0,4 km richting Averbode) 411-245-89-90-100.

NMBS-station Testelt op 4,7 km van start. Volg knooppunten 92-269-144-292-293-98-100.

De Lijn: lijnbus 36 Aarschot-Diest of 944 Hulshout-Westerlo; belbus 708 Averbode of 707 Gelrode.

Knooppuntenkaart De Merode:

verkrijgbaar bij de toeristische diensten in de regio.

Je kan dit project steunen door een gift op IBAN BE56 2930 2120 7588 (BIC = GEBABEBB) met vermelding 'mededeling 'gift Averbode - project 7759' of 'gift Catselt - project 9412, '. Voor giften vanaf 40 euro wordt een fiscaal attest afgeleverd.



MEER INFO:

- **Averbode Bos & Heide:** Staf Aerts • 0498-38 09 71 of Noah Janssen • 015-29 72 36 (kantooruren) www.natuurpunt.be/lifeaverbodebosenheide • www.averbodebosenheide.be <http://averbodebosenheide.demerodeonline.be>
- **Catselt:** Daniël Wouters • 0478-34 65 17 • www.demerbroeken.be

Word lid van Natuurpunt!

Samen met ruim **87 000 gezinnen** geef je zo een krachtig signaal aan de overheid. Jow lidmaatschap stelt ons in staat om méér natuur te beschermen. Het lidgeld bedraagt 24 euro voor het hele gezin.

Je geniet van volgende voordelen:



4 x Natuur.blad

Je ontvangt **4 x per jaar Natuur.blad**, ons ledenblad boordevol informatie over de natuur in Vlaanderen.

Afdelingstijdschrift

De plaatselijke afdeling nodigt je uit om deel te nemen aan haar activiteiten. Je blijft op de hoogte via een **nieuwsbrief** of een **lokaal contactblad**.

Wandelingen en fietstochten

Je kan – met het hele gezin – **gratis** deelnemen aan alle geleide wandelingen en **fietstochten** van Natuurpunt.



10% korting in de Natuurpunt-winkel

Je geniet **10% ledenkorting** bij aankoop van boeken, t-shirts, verrekijkers e.a. in de Natuurpunt-winkel.

Fiets- en wandelgids

Je ontvangt een **welkomspakket** met daarin onze fraaie **Fiets- en wandelgids** met 33 uitgestippelde wandelingen en fietstochten in de mooiste natuurgebieden van Vlaanderen en Wallonië.

CD met vogelgeluiden

In het welkomspakket vind je ook een **CD met de meest voorkomende vogelgeluiden**.

