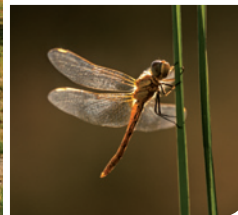
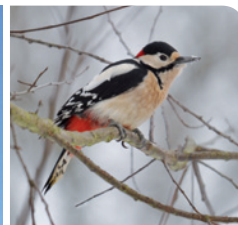




EEN
PLUSPUNT
VOOR DE
NATUUR



natuurpunt 

Averbode Bos & Heide

Natuurherstel in een landschap vol geschiedenis



Colofon

Overname uit deze publicatie, om nog meer mensen warm te maken voor de natuur in Averbode Bos & Heide, is toegelaten en wordt toegejuicht. Wel dient steeds verwezen te worden naar deze publicatie en haar initiatiefnemer Natuurpunt.

Voor meer info:

Staf Aerts • 0498-38 09 71

Bram Cannaerts • 0496-21 95 21 • bram.cannaerts@natuurpunt.be

Verantwoordelijke uitgever: Chris Steenwegen • Coxiestraat 11 • 2800 Mechelen

Foto's: Diego Lopez / www.wild-wonders.com, Vera Kerssebeek, Marc Herremans, François Van Bauwel, Hugo Willocx, Dieder Plu, Pieterjan Vervecken, VLM, Vilda/Jeroen Mentens - Ludo Goossens - Yves Adams, Staf Aerts, Gerard Mornie, Stefan Smets, Willem Laermans, Vic van Dyck, Bram Cannaerts, Jean Frederickx, An Druyts, Staf De Roover, Noah Janssen, Landschapszorg ABL.





Welkom in Averbode Bos & Heide

Waar de provincies Vlaams-Brabant, Limburg en Antwerpen samenkomen, ligt mooi rondom de aloude abdij van Averbode het uitgestrekte natuurgebied "Averbode Bos & Heide". De bossen lopen er over de eerste ijzerzandsteenheuvels van het Hageland, geven uit op heidegebiedjes en omringen moerassige depressies op de Kempense ondergrond. Sinds 2006 is het gebied eigendom van Natuurpunt en is het beschermd als natuurgebied. Nu kan iedereen de bossen, de heide en vennen komen ontdekken die het decor vormden voor verhalen van Willem Elschot en Ernest Claes. Deze brochure geeft een kijk op wat Averbode Bos & Heide te bieden heeft. Tegelijk vertellen we welke natuurherstelwerken werden uitgevoerd en welke resultaten dit opleverde.



Ernest Claes beschrijft in "Kobeke" (1933) de natuur van het gebied: *'Het klooster van Zeveslote ligt in de bossen. De bossen omsluiten het langs alle kanten, grootmoederlijk, ze staan er om te waken met de armen open, ze verbergen het in hun groene schoot. Beuken en eiken vlak er rond, niet veel, en die waarschijnlijk door de paters daar vroeger zijn geplant. Maar wijders dennenbomen, zo ver als ge gaan kunt niet anders dan dennenbomen. Van die Kempische grove den, met harde bruinknoestige stammen en kruinen met verwrongen takken, waaronder de blauwe klokkebeizen blinken rond vliegenvangers en duvelskoppen... Ze luisteren naar wat de merel vertelt in 't voorjaar, wat de weduwaal fluit en wat de nachtegaal zingt, naar de ekster boven hun kruinen en naar de roerdomp in de venen, naar de krekkel die met zijn zwart kopje uit zijn hol voor zijn eigen alleen viool zit te spelen, en 't zo schoon vindt dat hij niet kan ophouden'.*

Noot: Zeveslote: ongetwijfeld de abdij van Averbode, Klokkebeizen: bosbessen, Vliegenvangers: zonnedauw, Duvelskoppen: heidekartelblad, Weduwaal: wielewaal



De historiek van het land van paters en prinsen

In 1134-1135 stichtten norbertijnenbroeders een abdij op een heuvelrug in de dun bevolkte streek tussen Diest, Aarschot en Westerlo. De abdij verwierf gronden en bouwde een land- en bosbouwdomein uit met de abdij als economisch centrum. Van dan af heeft de abdij voor eeuwen een grote invloed gehad op de ontwikkeling van de streek. Er kwamen uithoven met lekenbroeders en het domein werd op systematische manier ontgonnen. De vennen werden ontveend en werden o.a. in gebruik genomen als visvijver waarvan men het waterpeil met een sluiswerk kon regelen. In 1797 werd de abdijsamenleving verdreven door Fransen en Oostenrijkers en het landgoed werd verkocht.

De abdi bewaarde geschriften over het vroegere beheer van hun domeinen. Abt Arnold van Tuldel, prelaat van Averbode van 1368 tot 1394, laat volgende "Raadgevingen aan zijn opvolgers" na:

"En onmiddellijk na het feest van de heilige belijder Remigius moet hij alle vissen uit de visvijver laten verzamelen en de karpers in de kweekvijver, boendries genaamd, laten plaatsen. De pootvis die men aasvisjes en gruw noemt moet hij laten uitzetten in de kweekvijver die men Voerspoel noemt. Vanaf het feest van de heilige Remigius tot aan het Paasfeest kan hij in zijn huishouding Karpers gebruiken voor zijn gasten.[...] De abt moet ook altijd over de snoeken beschikken om de wereldlijke heren die in het klooster langskomen voor te zetten [...] de Abt moet ook voorzieningen treffen voor de brandstof. Eerst en vooral plaggen of turven, waarvan hij zestien schuiten moet laten steken. "





Adellijk verleden

Na de Belgische onafhankelijkheid komt het landgoed in handen van de adellijke familie de Merode. Deze nieuwe eigenaar zorgde voor het orthogonaal patroon van dreven en wegen en liet het gebied over jaren verder dichtplanten met naaldhout. Het beheer van de bossen en de ingrepen op het gebied waren, in die tijd logisch, gericht op economisch rendement.

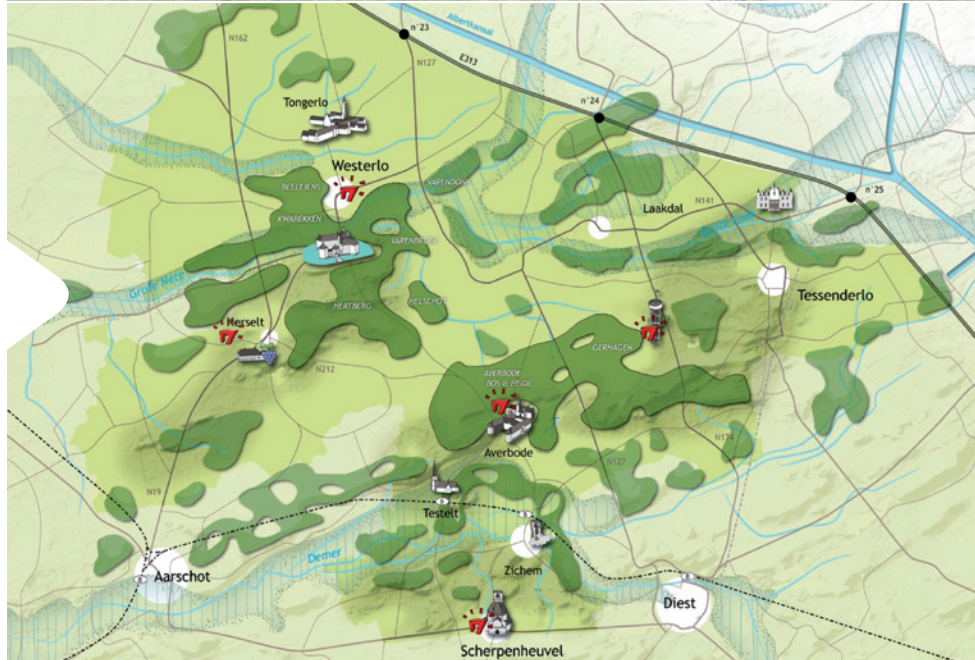
De nieuwe beheerder intensiverde hun beheer waardoor de natuurwaarde daalde. De meeste ontwateringsgrachten stammen uit deze tijd. Het gebied was de gehele periode ontoegankelijk omwille van jacht.

In hun boscomplex bevinden zich ook enkele hoeses. De Bierhoeve en de Nieuwe Eik zijn oorspronkelijk opgericht als boswachterwoningen. De Nieuwe Eik was behalve boswachterswoning ook café en overslagplaats voor de tram. Elk deelgebied had zijn boswachter die de houtkap regelde en moest toezien op stroperij. Het ambt werd dikwijls overgedragen van vader op zoon en zo werden de verhalen en de kennis mee overgedragen.

De Merode-gebied

De prinselijke familie de Merode stelde in 2004, 1500 hectare van hun bossen en landerijen te koop. Averbode Bos & Heide is daar één deelgebied van. In opdracht van de Vlaamse regering en op voorstel van Natuurpunt heeft de Vlaamse Landmaatschappij toen het volledige gebied aangekocht. Daarna zijn de deelgebieden doorverkocht aan de verschillende partners die samen het 'charter de Merode' tekenden om de eenheid van het gebied te behouden.

Natuurpunt realiseerde zo met 530 hectare haar grootste aankoop ooit. Averbode Bos & Heide ligt midden een groene streek en staat in verbinding met andere natuurgebieden. Ten oosten sluit het naadloos aan op het natuurgebied Gerhaegen-Houterenberg dat uitlopers heeft tot in de Vallei van de drie beken met het reservaat Dassenaarde te Diest. In het zuiden sluit het aan op de Demerbroeken, maar ook aan Catselt.



Zoveel kansen voor natuur

De grens van de Kempen met het Hageland is steeds een rijk natuurgebied geweest. Het is het contactpunt tussen geografisch twee tegengestelde gebieden: de overgang van zand naar leem, van schrale naar vruchtbare grond. In Averbode stootten de Kempense landduinen op de verste uitlopers van de Hagelandse ijzerzandsteenheuvels. Oude botanische verslagen geven een beeld van een prachtige variatie en rijkdom in vegetatie.

Gelukkig zijn een aantal daarvan bewaard gebleven:

L. Ghysebrechts, aalmoezenier te Diest, hield vanaf 1885 tot 1909 botanische verslagen bij van zijn wandeltochten in de streek. Venen en heidenen waren vroeger in de streek blijkbaar niet ongewoon en nog ongerept met tot de verbeelding sprekende soorten als waterlobelia, oeverkruid, draadgentiaan, blaasjeskruiden, zonnedauwsoorten, klokjesgentiaan, welriekende nachtorchis, geelhartje, Spaanse ruiter, rozenkransje...

Hij beschrijft de landduinen van Averbodebos en -heide die toen nog stuivend waren of begroeid met schraal grasland waarin heidespurrie, viltganzerik, torenkruid, scherpe fijnstraal en lathyruswikke voorkwamen.



loos blaasjeskruid



De varenuil

De varenuil gebruikt adelaarsvaren als waardplant en die komt veel voor in oude bossen op matig voedselarme grond. Maar voor zover geweten herbergt Averbode Bos & Heide samen met de nabije Vallei van de Zwarte Beek de enige Vlaamse populaties van varenuil.

Gezoem en gefluit

Ten opzichte van de beschrijvingen van begin vorige eeuw lijkt veel rijkdom aan planten en dieren verloren. Wie goed kijkt, ziet echter de overlevers achter elke boom en elke heuvel. Vandaar ook het natuurherstelproject. En met succes! De nachtzwaluw is al terug van weggeweest en de wespindief en de zwarte specht broeden in de bossen. Een blik op de kleinere beestjes geeft ook een goede indruk van de lokale rijkdom aan soorten. Men vindt er soorten zweefvliegen die specifiek gebonden zijn aan goed ontwikkeld loofbos. Anderzijds werden er al 32 soorten libellen vastgesteld in 2008-2009, wat bijzonder hoog is omdat de natte zones in het gebied toen nog niet hersteld waren. Er is dus nog een waardevolle libellenfauna van (uitdrogende) vennen.



varenuil



nachtswaluw

Nachtswaluw

Het avifaunistisch pronkstuk van een gebied als Averbode Bos & Heide is zeker de nachtswaluw. Dit buitenbeentje in onze vogelwereld werd voor het laatst in het gebied waargenomen in 1977 en is nu terug van weg-geweest en dan nog wel met liefst 6 koppels.

Bijzondere soorten

Ook de veeleisende en daardoor zeldzaam geworden planten zijn aan een veroveringstocht van Averbode Bos & Heide begonnen. Kruidbrem overschouwt er de jonge heide. Grote wolfsklauw staat er aan de voet van een getuigehevel en drijvende waterweegbree, een Europees beschermd soort, duikt soms op aan de oevers van vennen of in de beken.



waterlobelia

Behoud van ons Europees natuurlijk erfgoed.

'Averbode Bos & Heide' maakt deel uit van een ecologisch netwerk van speciale beschermingszones 'Natura 2000'. Het Natura 2000-netwerk is de ruggengraat van natuurcomplexen in Europa. De gebieden zijn aangegeven op grond van de Vogelrichtlijn van 1979 en de Habitatrichtlijn van 1992. Het Europese natuurbeleid streeft ernaar tegen 2020 het verlies aan planten- en diersoorten te stoppen. Elk land heeft de verantwoordelijkheid die bescherming in de praktijk uit te voeren.

De waardevolle heiden, vennen en bossen die in Averbode Bos & Heide bescherming krijgen zijn in heel Europa sterk achteruitgegaan. Het project kreeg daardoor de steun van de Europese Unie. Door middel van het LIFE natuurfonds wil Europa voorbeeldprojecten ondersteunen die het NATURA 2000-netwerk van beschermde natuurgebieden helpen in standhouden.





kleine vuurvliinder

Hulp aan bedreigde natuur

Voor de aankoop door Natuurpunt kende het gebied een lange periode van beheer dat enkel gericht was op economische bosbouw en jacht. Het gebied werd onder andere sterk ontwaterd en de dieren en planten van andere habitats dan naaldbos verdwenen of werden teruggedreven tot enkele plekken in de randen van het gebied. Om die natuurwaarden te redden en te versterken, voerde Natuurpunt tussen 2007 en 2012 natuurherstelwerken uit, in samenwerking met de Vlaamse Landmaatschappij en het Agentschap voor Natuur en Bos.





Robuust boscomplex

De ruime omgeving van Averbode is een van de weinige plaatsen in de Kempen waar tijdens de loop van de geschiedenis onafgebroken bos is voorgekomen. De voormalige kaarsrecht aan-geplante naaldbossen hebben nog een lange en trage weg van omvorming tot meer natuurlijke bossen te gaan. Met een vaste periodiciteit worden de verschillende delen van de naaldhoutbestanden bezocht en wordt het bos

lichtrijker gemaakt door enkele bomen te vellen. Daardoor krijgen nieuwe zaailingen de kans om door te groeien naar de boomlaag en ontstaat er een bos dat gevarieerd is in structuur en boomsoorten. Niet alle naaldbomen zullen over 100 jaar verdwenen zijn, maar dennenbossen zullen wel terug afwisselen met prachtige beuken-, eiken- en berkenbossen.



gekraagde roodstaart



Een aanzienlijk deel van de bomen en struiken in het gebied zijn niet inheems. Enkele uitheemse boom- en struiksoorten zoals Amerikaanse vogelkers, Amerikaanse eik en ro-dodendron, zijn problematisch. Indien ze niet helemaal verwijderd worden, dreigen ze zich invasief te verspreiden in het bos, omdat de inheemse fauna er niet aan is aangepast, of omdat hun bladeren moeilijk afbreken en dus zure strooiselpakketten vormen. Er werden veel inspanningen geleverd om die problematische exoten eenmalig uit heel het gebied te verwijderen. Omdat het natuurgebied zo groot en aaneengesloten is, is de rekolonisatie van die exoten nu aan de randen van het gebied te controleren. Dit werk is nog steeds bezig, maar de grootste ingrepen zijn gebeurd.

Kleine ijsvogelvinder

Natuurpunt zorgt voor gevarieerde bosranden en een afwisseling van licht en schaduw in loofbossen met een voldoende grote oppervlakte. Daar profiteert onder andere de kleine ijsvogelvinder van. Hij wordt af en toe waargenomen in Averbode Bos & Heide. Hij leeft in vrij open bossen en aan bosranden waar schaduw en zon elkaar pleksgewijs afwisselen.



kleine ijsvogelvinder

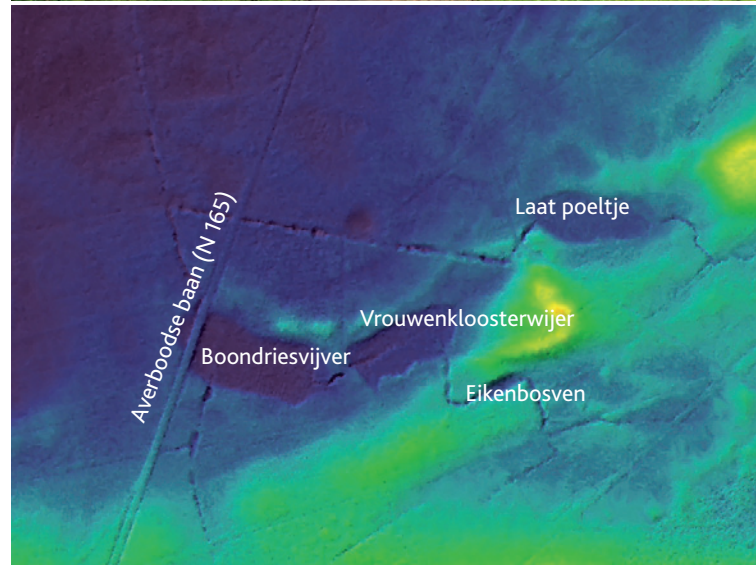
Het verborgen vencomplex

Bijna 10 km drainagegrachten werden gedempt in het gebied en aan de uitstroompunten van voormalige vennen werden stuwen geplaatst. Zo kwamen de vennen van weleer weer tevoorschijn. Tijdens het life-project werd 43 hectare aan venhabitat hersteld. Dit is zeer uitzonderlijk omdat het bijna nergens in Vlaanderen nog kan om op deze schaal een vencomplex te herstellen. Waar vroeger natuurlijke voedselarme plas- sen veel voorkomend waren in de Kempen, zijn de meeste nu opgevuld of vergraven en is het oorspronkelijke bodemprofiel verstoord. In Averbode Bos & Heide was het oorspronkelijk reliëf nog grotendeels intact.

Infiltratiegebied.

Door het teniet doen van de diepe ontwateringsgrachten krijgt het wa- ter dat in het gebied neerkomt in de vorm van neerslag opnieuw kans om in te sijpelen en naar diepere grondwaterlagen te vloeien. Met die waterbuffering zal hevige regenval minder snel aanleiding geven tot wa- teroverlast stroomafwaarts de Demer en de Grote Nete.

Met zeer precieze reliëfmetingen konden de droogliggende vennen al onder het bos opgespoord worden.





Vennen, parels van de heide

Laagtes in het landschap kunnen heel verschillend zijn. Sommige vullen zich met grondwater, andere met regenwater. Elk ven heeft zijn eigen karakter; omdat het water dieper is of iets voedselrijker dan de anderen of misschien omdat het ven sneller droogvalt.

Dat vennen af en toe kunnen droogvallen, bemoeilijkt het leven voor vissen. Maar dat creëert volop kansen voor libellen, waterkevers en voor planten zoals het zeldzame klein blaasjeskruid. Net als de kleine zonnedauw is dit een vleesetende plant. De planten en dieren zoeken elk hun lievelingsplek.

Ontwikkelen van mozaïek heide-ven-bos

Met het oog op het herstellen van historische vennen en het ontwikkelen van omringende heide en schrale graslanden, werd in totaal 20 % van het bos gekapt en geplagd tussen 2007 en 2009. Plaggen is een ingreep waarbij de bovenste organische laag van de bodem wordt verwijderd. Hierdoor wordt de bodem verarmd en komt de zaadbank terug aan de oppervlakte. Heidestruikjes en de begeleidende plantensoorten namen dankbaar gebruik van die kansen. De afwisseling tussen droge en natte heide, meer grazige vegetaties, duintjes met pioniersvegetatie en de bosranden, wordt nu in stand gehouden door begrazing.



bont dikkopje



Het bont dikkopje

Het bont dikkopje leeft op de overgang van vochtige graslanden naar vochtige bossen, op open plekken en brede bospaden in broekbossen en in heiden, vaak in de buurt van kleine open waters als grachten of vennen

Natuur beheren?

De vegetatie krijgt de kans zich aan te passen aan een verschil in bodem, grondwater en reliëf. Daarbovenop is er menselijk extensief landgebruik dat voor de diversiteit zorgt. Er zijn stille bossen waar men maar om de paar decennia brandhout gaat kappen. Er zijn boomrijke heidelandenschappen waar enkele berken en dennen weten te ontsnappen aan de extensieve begrazing. Maar andere stukken worden elk jaar gemaaid of begraaasd, daar zijn grassen en kleine kruiden de sterksten. De natuur heeft voor elk gebruik een antwoord klaar met aangepaste dieren- en plantensoorten.

In de zomermaanden hoedt een herder zijn schaapskudde door het gebied. Zij beheren de graslanden, de natte en de droge heides. Ze zorgen voor de variatie in het landschap en zijn er onlosmakelijk mee verbonden. Vele plantenzaden liften mee in de schapenvacht of in de mest.



Klapekster

Klapekster

De klapekster is verdwenen als broedvogel in Vlaanderen maar ze overwinteren wel in de gebieden waar ze een kwarteeuw geleden nog broedden. Je kan hem vinden in uitgestrekte open gebieden, vaak met een mix aan biotopen. Hij jaagt op jonge vogels, reptielen of grote insecten. Zal hij in de toekomst een keer beslissen te blijven voor de zomer?



Levend erfgoed

Elke plek en hoek in het gebied heeft een naam en is meestal al heel oud. Vele klinkende namen van bosbestanden, vennen en heides werden overgeleverd door oudboswachters en werden teruggevonden op kaarten van de abdij, zoals “Gendarmeheide”, “Vramselberg” en “wolfskeelbos”. Eén vennetje heeft een nieuwe naam en dat is “nooit gedacht”. Omdat dit ven is opge-

doken tijdens de inrichtingswerken en niet voorspeld was uit de reliëfkaarten en de oude stafkaarten.

Dreven

Er resten enkele prachtige dreven in de bossen van het natuurgebied. Enkele vervaagde dreven zijn terug aangeplant onder de vorm van geboortedreven met de hulp van jonge gezinnen van de omliggende gemeenten.

Drevenbomen zijn vaak ouder dan de bomen in het bos eromheen. Daardoor bevatten ze meer holten, spleten en dood hout en dus meer hollenbewoners zoals uilen en vleermuizen. Je vindt er ook de meeste boombegeleidende paddenstoelen, o.a. omdat de strooisellaag langs de paden dunner is dan verder in het bos.

Natuur voor Iedereen

Na de doorverkoop aan Natuurpunt werd het gebied onmiddellijk opengesteld voor bezoekers. De voorbije jaren verwierf het gebied met een snel tempo bekendheid. Omdat het gebied zo groot is kan iedereen er zijn rust komen zoeken, in het bos of op de hei.

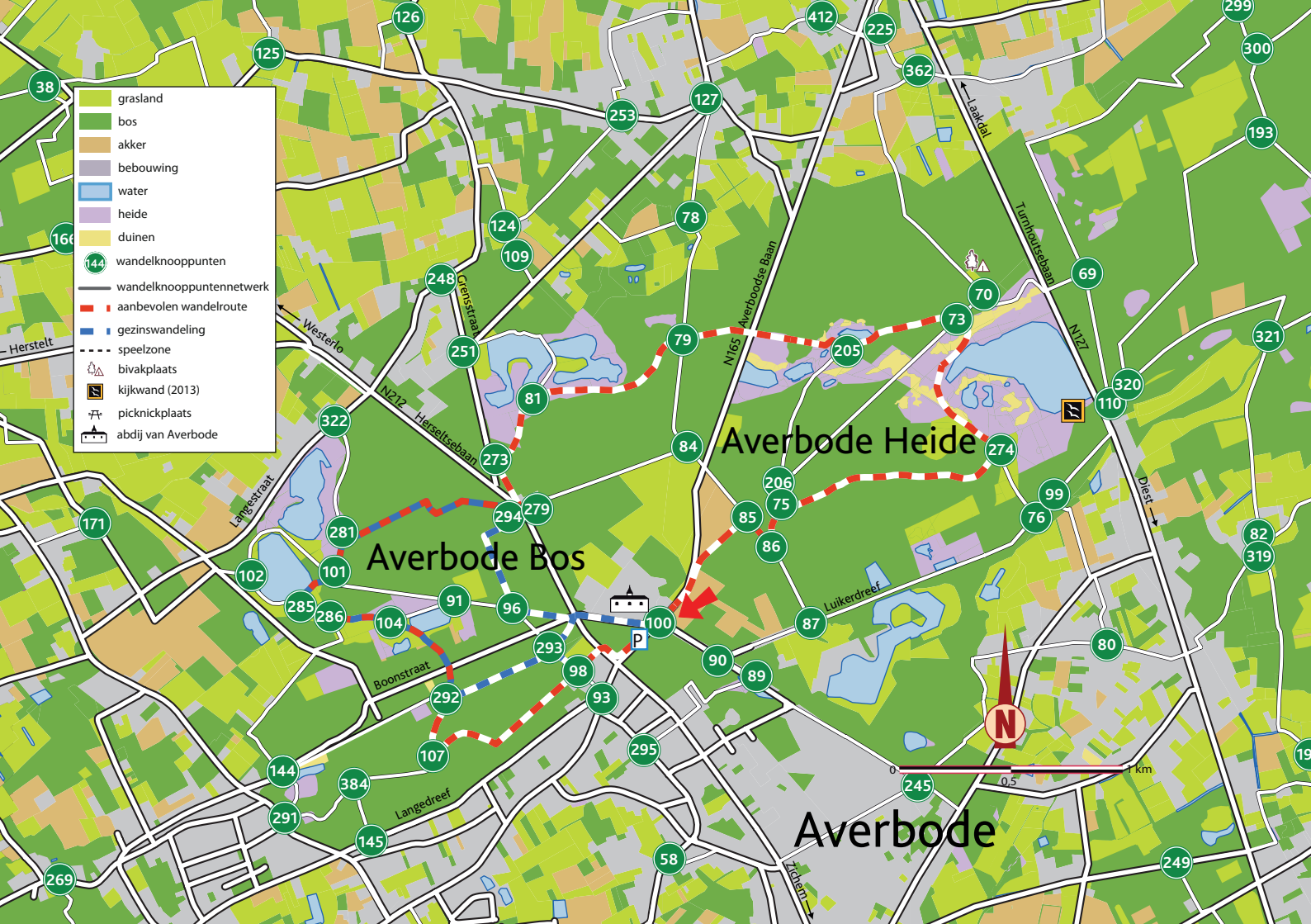
Natuurpunt legde samen met dappere jeugdverenigingen, werklustige scholen en trouwe vrijwilligers een nieuw netwerk van wandelpaden aan. De paden maken dankbaar gebruik van het natuurlijke reliëf en kronkelen door het bos. Ieder kan een eigen parcours uitstippelen met het systeem van de wandelknooppunten. Er zijn aparte paden voor mountainbikers en ruiters zodat geen stukken overbelast worden en niemand elkaar in de weg hoeft te lopen. Aansluitend bij de scoutsterreinen ligt een speelbos, waar jongeren naar hartenlust de natuur kunnen beleven.

Jouw steun voor Averbode Bos & Heide

Je kan dit gebied steunen door een gift op IBAN BE56 2930 2120 7588 (BIC = GEBABEBB). Vermeld het projectnummer in de mededeling: 'gift ABH – project 7759. Voor giften vanaf 40 euro wordt een fiscaal attest afgeleverd.







Word lid van Natuurpunt!

Het lidgeld bedraagt 24 euro voor het hele gezin. Lid worden kan door overschrijving van 24 euro op rekening BE17 2300 0442 3321 (BIC = GEBABEBB) van Natuurpunt, met vermelding 'nieuw lid ABH.

Je geniet van volgende voordelen:

- Je ontvangt 4 keer per jaar **Natuur.blad**, ons ledenblad boordevol informatie over de natuur in Vlaanderen.
- De plaatselijke afdeling nodigt je uit om deel te nemen aan haar activiteiten. Je blijft op de hoogte via een nieuwsbrief of een **lokaal contactblad**.
- Je kan – met het hele gezin – **gratis** deelnemen aan alle **geleide wandelingen en fietstochten** van Natuurpunt.
- Je geniet **10% ledenkorting** bij aankoop van boeken, verrijkers e.a. producten in de Natuur.winkel.
- Je ontvangt een **welkomstpakket** met daarin onze fraaie **natuur.gids** met 66 uitgestippelde wandelingen en fietstochten in de mooiste natuurgebieden van België

Natuurpunt • Coxiestraat 11 • 2800 Mechelen
015-29 72 20 • info@natuurpunt.be • www.natuurpunt.be

EEN
PLUSPUNT
VOOR DE
NATUUR

natuurpunt 