

natuurpunt 
natuur voor iedereen

Welkom in
de Abeekvallei



De Abeekvallei is één van de mooiste beekvalleien van Vlaanderen en herbergt langsheen zijn loop een grote verscheidenheid aan zeldzame natuur. De Abeek is met zijn omliggende moeras- en heidegebieden dan ook terecht opgenomen in het Europese *Natura 2000*-netwerk van internationaal belangrijke natuurgebieden. Dankzij Europese steun door middel van het project *LIFE Abeek* zal Natuurpunt van 2010 tot 2014 hier meerdere hectares typisch Kempische natuur herstellen.

Via deze brochure nodigen we je uit om kennis te maken met de mooie natuur van de Abeek.

Colofon

Overname uit deze publicatie om nog meer mensen warm te maken voor de natuur van de Abeekvallei is toegelaten en wordt toegejuicht; wel dient steeds verwezen te worden naar deze LIFE-publicatie en haar initiatiefnemer Natuurpunt.

Voor meer info of aanvraag geleide wandelingen:

Natuurpuntafdeling Meeuwen-Gruitrode & Peer: Paul Cappals • 0486- 22 48 17

Natuurpuntafdeling Bree: René Moors • 089- 24 61 21

Voor info over het Life-project: www.life-abeeek.be • robin.rotsaert@natuurpunt.be

Redactie: Robin Rotsaert

Verantwoordelijke uitgever: Willy Ibens • Coxiestraat 11 • 2800 Mechelen

Foto's: Jan Hendrickx, Marleen Massonnet, Diane Appels, Luc Mertens, Bart Mulkens, Albert Hermans, Freddy Janssens, Leo Vaes, Wim Dirckx, Erwin Cristis (Creative Nature), Jules Robijns, Jos Keppens, Johnny Vandenbroeck, Frederik Naedts en Alex Ballet



Deze folder werd gerealiseerd met de steun van het Life-fonds van de Europese Unie.



De Abeek rijgt een grote verscheidenheid aan zeldzame biotopen aan elkaar.

Vallei van de Abeek

De bovenloop van de Abeek is nog zeer ongeschonden. De beek heeft zich hier diep ingesneden in het Kempisch Plateau en de ruimte gekregen om zich meanderend een weg stroomafwaarts te banen. Deze meanderende bovenloop vormt de ruggengraat van het natuurgebied *Vallei van de Abeek*. Hier kan je nog enkele van de mooiste beekbegeleidende elzenbroekbossen van Vlaanderen vinden. In het voorjaar kleuren deze geel van de dotterbloemen. We vinden er nog zeldzaamheden als paarbladig en verspreidbladig goudveil en moerasviooltje. Daarnaast zijn er tal van waardevolle hooilandjes met bijzondere soorten als knolsteenbreek, wateraardbei en holpijp. Rond het brongebied en op de drogere flanken van de vallei vinden we dan weer heide- en schraalgraslandvegetaties.



Kleine parelmoervlinder

Door enkele percelen als kruidenrijke akker te beheren, vinden we er jaarlijks de kleine parelmoervlinder terug. Deze soort legt haar eitjes het liefst op viooltjes zoals bijvoorbeeld het akkerviooltje.

Waterkracht en vistrappen

Als parels aan een snoer vinden we langsheen de loop van de Abeek meerdere watermolens terug. Hoewel ze hun oude functie niet meer vervullen, zijn ze omwille van hun historische waarde geres-taureerd. In een aantal molens, zoals de Dorper-, Hoog- en Reppelermolen, kan je terecht voor een hapje of een drankje. Aan de Luysmolen vind je dan weer een gezellige pick-nickplaats met zicht op de nieuwe vistrap.



De Abeek is de thuis voor één van de laatste populaties van de beekprik, een zeldzame en Europees beschermde soort.

Een trap voor vissen?

Inderdaad, veel vissoorten ondernemen immers jaarlijks een lange reis naar de bovenstroomse delen van de beek, waar de omstandigheden gunstig zijn om zich voort te planten. De watermolens vormen dan een blokkade in hun route. Om deze migratie terug toe te laten, worden er vistrappen aangelegd langsheen watermolens en andere barrières. Het zijn een soort van omleidingen waarlangs ze de watermolen kunnen omzeilen.

Doorstroommoeras

Na de deelgemeente Reppel stroomt de Abeek in de Vlake van Bocholt en is vanaf de Zuid-Willemsvaart grotendeels recht getrokken. In Bree en deels ook Bocholt vinden we langs de Abeek het natuurgebied *Sint-Maartensheide - De Luysen*. Het hele gebied maakte ooit deel uit van een uitgestrekt moerassig heidegebied. Het was een soort grote kom waar de Abeek langs de ene kant in stroomde, breed uitwaaierde, en enkele kilometers verder weer uitstroomde. Door aanleg van afwateringsgrachten heeft men destijds het gebied echter drooggelegd ten behoeve van de landbouw.

Sint-Maartensheide

In het deelgebied *Sint-Maartensheide* groeien nog op verschillende plaatsen soorten als struikheide, tormentil en stekelbrem, relictten van het grote heidegebied van weleer. Daarnaast vinden we er een mix van bos, weilanden en akkers. De vrijwilligers hebben hier sterk ingezet op kleinschalige landschapselementen, door bijvoorbeeld houtkanten, struwelen en poelen aan te leggen. Het resultaat is een gevarieerd landschap vol structuur dat bijzondere gasten zoals de grauwe klauwier en boomkikker weet aan te trekken.





Grauwe klauwier

Met zijn haaksnavel lijkt de grauwe klauwier wel een kleine roofvogel. En niet onterecht: vanaf een uitkijkpost stort hij zich op zijn prooi. Dit zijn doorgaans grote insecten, maar de grauwe klauwier is er niet beducht voor ook muizen, hagedissen of kleine vogeltjes te vangen. Wanneer de jacht een “te grote” buit oplevert, dan bewaart hij deze tijdelijk door zijn prooien op de doornen van een struik of op een prikkeldraad te spietsen.

De Luysen

Het deelgebied *De Luysen* was een tiental jaren geleden nog een recreatiedomein maar is ondertussen heringericht tot een groot vijvercomplex en is uitgegroeid tot één van de topvogelgebieden van Vlaanderen. Onder andere roerdomp, snor, houtsnip en watersnip broeden er en

jaarlijks komt de visarend er even pleisteren. Vanuit de kijkhutten is er kans dat je één van deze bijzondere soorten te zien krijgt. Rondom de vijvers vinden we broekbossen, natte hooilanden, ruigten en rietland.



De naam “De Luysen” heeft niets te maken met kriebelende parasieten maar verwijst naar het uitgestrekte rietmoeras dat we er vroeger reeds vonden. Lues is immers het Oost-Nederlandse dialect voor riet.

Bezoekerscentrum Mariahof

Vlakbij de vijvers van De Luysen vind je in de oude Mariahofhoeve het nieuwe bezoekerscentrum van Natuurpunt. Je kan hier terecht voor informatie over het gebied en een tentoonstelling over het LIFE-project. Het is tevens de ideale uitvalsbasis om één van de wandelingen doorheen het Kempenbroek aan te vatten. Voor de openingsuren kijk je best eerst eens op de website van de afdeling www.natuurpunt-bree.be.



Roerdomp

Deze reigersoort is een echte meester in de camouflage. Als hij in "paalhouding" staat is hij met zijn overlangse strepen haast niet te onderscheiden van het riet. Moeilijk te zien dus, maar je kan wel goed zijn aanwezigheid horen. Zijn roep lijkt nog het best op het geluid dat je maakt wanneer je op een lege fles blaast.

Ruimte voor water

De vele overstromingen waarmee ons land reeds te kampen heeft gehad, hebben het meer dan eens aangetoond: water heeft ruimte nodig. Natuurgebieden, zoals deze rond de Abeek, vervullen daarom een erg belangrijke functie. Ze fungeren als buffer door bij zware regenval het te veel aan water op te sloppen als een spons, en dit daarna traag weer vrij te geven. Daarnaast hebben ze een zuiverende functie op het vaak niet al te propre water. Dit zijn slechts enkele van de zogenaamde *ecosysteemdiensten*. Natuur ten dienste van de mens dus, zolang ze er maar de nodige ruimte voor krijgt.





Een bos met natte voeten

Broekbossen worden gekenmerkt door boomsoorten die tegen heel wat nattigheid bestand zijn zoals elzen en wilgen. In heel Europa zijn deze natte bossen heel zeldzaam geworden, ze genieten dan ook de hoogste bescherming. De broekbossen langsheen de Abeek behoren tot de mooiste van Vlaanderen. Ze zijn de ideale broedplaats voor tal van vogelsoorten. Hun moerassige en ondoordringbare karakter maakt ze echter doorgans ongekend en daardoor ook onbemind. Door de aanleg van enkele plankenpaden, wil Natuurpunt de wandelaar laten kennis maken met dit unieke biotoop.

Voorjaarsbloeiers

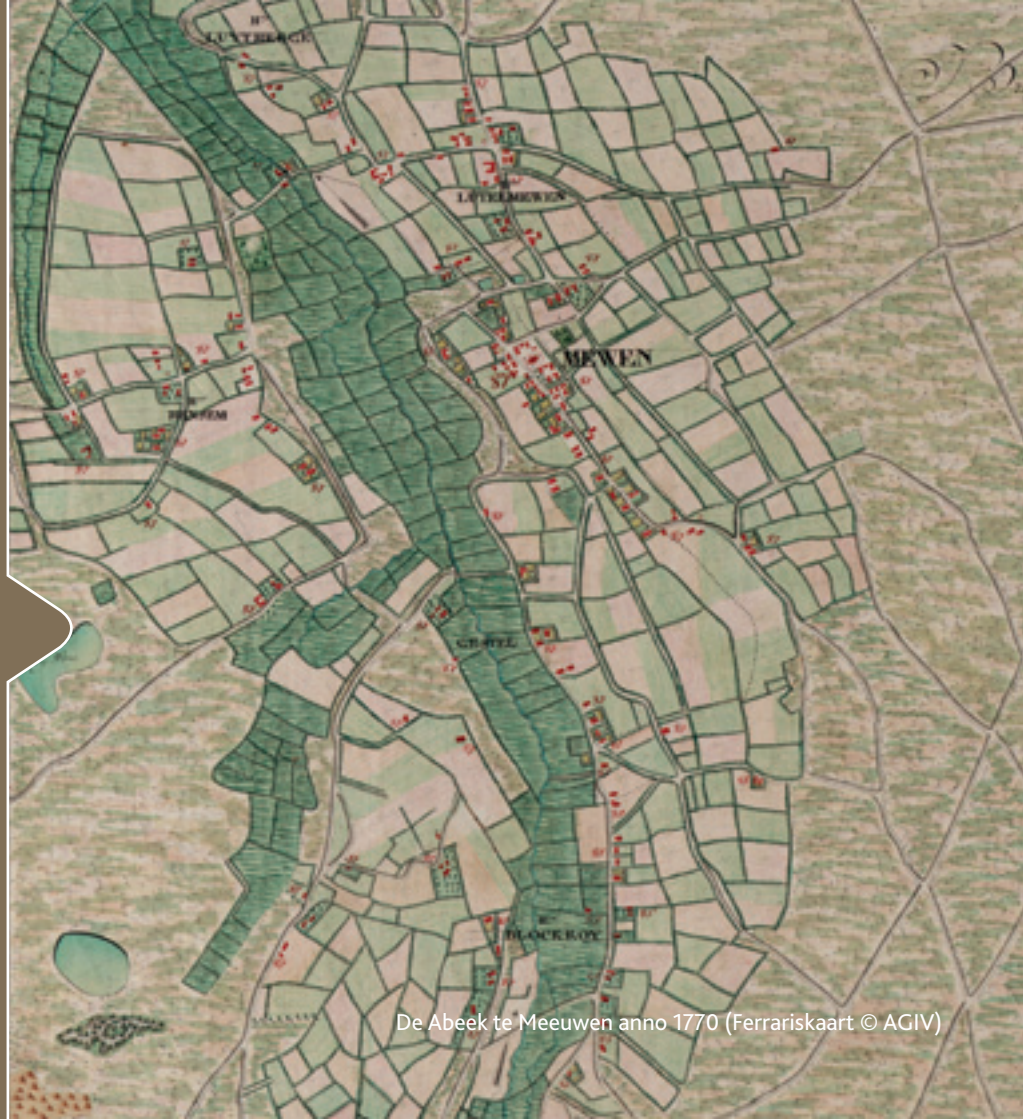
Voorjaarsbloeiers spelen op snelheid. Ze zijn aangepast aan het leven onder een dicht bladerdek. Wanneer de dagen beginnen te lengen, haasten ze zich om snel te ontkiemen en te bloeien, nog voor het bladerdek van de bomen dit onmogelijk maakt en de bodem weer in de schaduw zet. In het voorjaar zijn de broekbossen rond de Abeek bedekt met een tapijt van fris groen en helder geel. Het zijn dotterbloem en speenkruid die voor deze vroege kleurenpracht zorgen.



dotterbloem

Hooilanden

Op oude stafkaarten is nog goed te zien dat in de voorbije eeuwen de Abeek over bijna gans haar loop omgeven was door hooilanden. In de historische landbouw was hooi immers een belangrijk goed. Het zorgde er voor dat meer runderen de winter konden door komen. Via vernuftig gegraven bewateringssystemen werden grote oppervlaktes langs de beek bevoeid. Deze bevoeiing zorgde voor een lichte bemesting door het voedselrijkere beekwater. Zo kon jaarlijks hooi gewonnen worden zonder dat de bodem daardoor uitputte. Daarnaast werden de hooilanden door middel van ondiep gegraven ontwateringsgrachtjes in de ideale vochtigheidstoestand gehouden voor een optimale hooiopbrengst. Een enorme verscheidenheid aan planten en dieren konden zo mee evolueren met dit landbouwgebruik.



De Abeek te Meeuwen anno 1770 (Ferrariskaart © AGIV)



Knolsteenbreek is één van de zeldzame soorten die we in de Abeekvallei vinden.

Met de intensivering van de landbouw verloor het hooi aan belang en geraakten de hooilanden één voor één in onbruik. Als gevolg daarvan groeide de vallei stilaan toe met broekbossen. In een later stadium werd ze bezaaid met weekendverblijven en populieraanplanten. Het vroegere hooilandsysteem was een erg bewerkelijk en intensief systeem, en er zijn vandaag noch de mankrachten noch de middelen om dit beheer weer over de hele vallei te voeren. Daarnaast kon je al lezen dat ook broekbossen zeer waardevol zijn. Op strategisch gekozen plaatsen trachten we echter enkele hooilanden door machinaal maaibeheer te herstellen. En met resultaat, we vinden langsheen de Abeek enkele prachtige hooilanden terug die elk jaar voor een kleurrijk bloementapijt garant staan.



Heide

Op de drogere zandgronden op de valleiflanken, in het brongebied en op de Sint-Maartensheide zijn relictten terug te vinden van de immense heidegebieden die enkele eeuwen terug nog het uitzicht van de Kempen bepaalden. Deze *gemene gronden* waren vroeger, zoals de benaming zegt, in gemeenschappelijk gebruik. Men liet er zijn koeien of schapen grazen en haalde er hout voor brandstof. Daardoor vond men hier vele eeuwen lang een gevarieerde mix van open heidevegetaties en kleine bospartijen, waaraan zich een ganse leefgemeenschap van planten en dieren aanpaste. Dit landschap werd doorheen de geschiedenis echter steeds meer ingepalmd door uitbreidende woonkernen, ontgind door de intensiverende landbouw of met naaldbout beplant ten behoeve van hout voor de mijnbouw. Vandaag zijn heidevegetaties over gans Europa zeldzaam geworden en ze genieten dan ook Europese bescherming.

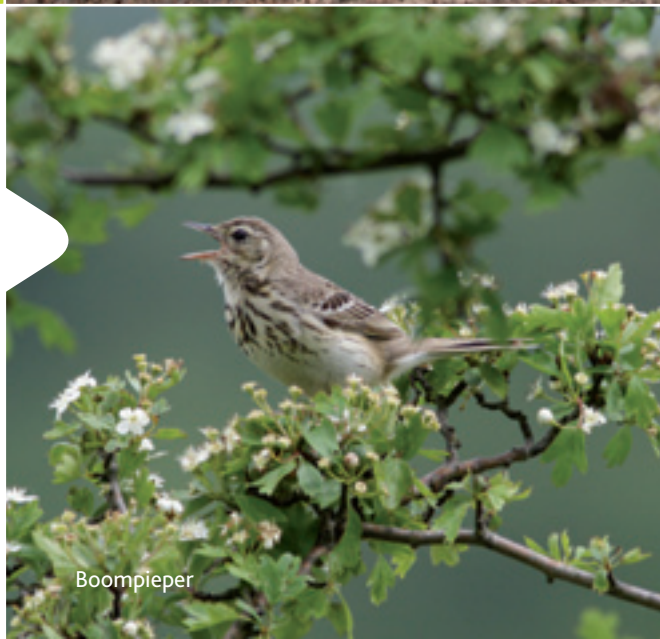
Plaggen

Heidevegetaties hebben de eigenschap een zaadbank aan te leggen. Zo'n zaadbank is een voorraad van relatief lang levende zaden in de bodem. Door op plaatsen waar deze zaadbank onverstoorde is, zoals onder naaldhoutaanplanten, de begroeiing te verwijderen en de humuslaag af te schrapen, geven we deze oude zaden de ideale omstandigheden om te ontkiemen. Het ziet er even als een kaal maanlandschap uit, maar al snel ontkiemen de eerste heideplantjes. Zo kunnen we als het ware de tijd terug draaien en weer wat zeldzaam purper in de Kempen brengen.



Bosvorming en boomheide

Bossen zijn belangrijk. Ze zetten niet alleen CO₂ om in de zuurstof die wij ademen. Ze fungeren ook als bakens van rust in onze steeds drukker wordende leefomgeving. De noemer bos wordt echter nogal breed toegepast. Zo vind je op vele plaatsen in de Kempen naaldhoutaanplanten. Toegegeven, ze kunnen lekker ruiken, maar verder zijn het vaak monotone donkere bossen waar slechts enkele banale plantensoorten een onderkomen vinden. Natuurpunt richt zijn bosbeheer niet op houtproductie, maar op diversiteit. Door gerichte kappingen wordt meer variatie in het bos gebracht zodat zich een soortenrijke kruid-, struik- en boomlaag kan ontwikkelen. Op sommige plaatsen maken we dan weer open plekken, zodat er zich bijvoorbeeld heide kan ontwikkelen. In deze mix van bos en heide, ook wel *boomheide* genoemd, voelen bepaalde vogels, zoals de zeldzame boompieper en nachtzwaluw, zich opperbest.



Boompieper

Kwel

De Abeek is een typische laaglandbeek die door uitvloeiend grondwater langsheen haar hele loop gevoed wordt. Dit uitvloeiende grondwater, ook wel *kwel* genoemd, is vaak arm aan voedingsstoffen en in grote mate bepalend voor de bijzondere natuurwaarden die we rond de beek aantreffen. Het zijn immers deze voedselarme omstandigheden, en de planten die hieraan aangepast zijn, die door het grootschalige mestgebruik het meest in de verdrukking zijn. Wanneer het grondwater veel ijzer bevat, is het verarmend effect dubbel. De ijzermoleculen binden immers de overtollige voedingsstoffen in het water, zodat deze niet meer beschikbaar zijn voor de planten. Wanneer veel ijzer in de kwel aanwezig is, kunnen de grachtjes en beken zelfs oranje kleuren. Deze roestkleur wordt veroorzaakt door bepaalde ijzerbacteriën en duidt dus niet op vervuiling, maar eerder op een gunstige situatie... voor de natuur althans.



Venige hooilanden

Onder bepaalde unieke omstandigheden, bijvoorbeeld op plaatsen waar veel voedselarm grondwater gans het jaar aan de oppervlakte komt, kan hooilandbeheer leiden tot venige vegetaties. Doordat het hier gans het jaar nat is, kunnen dode planten niet verteren tot humus waardoor men na vele jaren een ophoping krijgt van natte plantenresten. We noemen dit *laagveen* en het wordt gekenmerkt door eerder laagblijvende schijngrassen, veenmossen en enkele zeldzame kruiden zoals wateraardbei, klein glidkruid en moerasviooltje.



wateraardbei



Vennen

Een *ven* is de benaming voor poelen die we terugvinden op een arme zandbodem, bijvoorbeeld in de heide. We vinden ze daar waar de wind het zand heeft weggewaaid tot op de grondwatertafel. Als vochtige plaatsen in een droog landschap oefenen ze een enorme aantrekkingskracht uit op heel wat planten en dieren. Het wemelt er dan ook van het leven. Op de Sint-Maartensheide zijn nog enkele mooie vennen terug te vinden. Naast een grote verscheidenheid aan libellen, wordt sinds kort ook boomkikker hier opgemerkt.



Libellen

Deze gevleugelde draken zijn echte luchtpiraten. Het zijn zeer behendige vliegers die met hun stijf behaarde poten een soort vangnet vormen waarmee ze kleinere vliegende insecten uit de lucht plukken. Door de grote variatie aan natte structuren die we langsheen de Abeek vinden, is dit gebied een ware hot spot voor libellen. Er werden reeds 44 soorten waargenomen, dat is ongeveer twee derde van wat België te bieden heeft. Enkele bijzondere soorten die we hier kunnen aantreffen zijn vroege glazenmaker, glassnijder, bruine korenbout, variabele waterjuffer en smaragdlibel.

bandheidlibel

Stuifduinen

Aan het brongebied van de Abeek vinden we stuifduinen. Deze langwerpige duinengordels zijn overblijfselen van de laatste ijstijd. Toen het ijspakket zich terugtrok uit onze streken had de wind vrijspel en blies het zand van kilometers ver samen tot hoge landduinen. Zo ontstond een dynamisch milieu waarin de wind naar goeddunken de duinen constant bleef kneden en bewerken. Aan deze steeds veranderende barre omstandigheden paste zich een hele leefgemeenschap van pioniersoorten aan. De vegetatie op zo'n duin bestaat voornamelijk uit mossen, korstmossen en enkele kleine stugge grassoorten. We vinden er ook tal van bijzonder insecten, zoals zandloopkevers, mestkevers en zandbijen.



grijze zandbij

Toen er voor de mijnbouw een grote nood aan hout was voor stutbalken werden grote delen van de heide- en duingebieden beplant met naaldhout. Vandaag zijn er haast geen duinen meer die genoeg plaats krijgen om vrij te kunnen stuiven. Op een aantal plaatsen willen we deze zeldzame duinvegetaties herstellen door bijvoorbeeld het naaldhout te verwijderen en de humuslaag af te plaggen. Wanneer de wind alleen niet voor genoeg dynamiek zorgt en deze duinen dreigen te vergrassen, dan kunnen zachte recreanten zoals wandelaars en spelende kinderen voor wat extra beweging in het zand zorgen.

Exotenbestrijding

Zoals de rest van Vlaanderen wordt ook de Abeekvallei geplaagd door een aantal *invasieve exoten*. Dat zijn planten of dieren die hier van oorsprong niet voorkwamen, maar om bepaalde redenen (bijvoorbeeld bomen voor houtproductie, planten als tuinplant, bepaalde vogels als siervogel of parkdier) hier zijn ingevoerd, waarna ze verwilderden en zichzelf ongeremd (bij gebrek aan natuurlijke vijanden) zijn beginnen voortplanten. Onze inheemse planten zijn vaak niet opgewassen tegen al dit geweld en worden al snel van het toneel weggeconcentreerd. Sommige soorten zorgen ook voor structurele problemen, zoals de grote waternavel, die in een mum van tijd een ganse waterloop kan dichtgroeien.

De lijst van deze probleemsoorten is ondertussen lang: enkele van de meest beruchte zijn Amerikaanse vogelkers, Japanse duizendknoop, reuzenbereklaauw, Canadese gans, Nijlgans en brulkikker. Het zijn hardnekkige soorten. Eens gevestigd zijn ze vaak heel moeilijk weg te krijgen. Stuk voor stuk vormen ze een extra bedreiging voor onze inheemse natuur. Overheden en natuurverenigingen zijn genoodzaakt jaarlijks enorme budgetten te besteden aan de bestrijding van deze invasieve exoten. We verwachten dan ook dat de beleidsmakers hun verantwoordelijkheid opnemen en deze problematiek bij de bron aanpakken. Dit liever vroeg dan (te) laat.



Reuzenbalsemien

In enkele jaren tijd is de reuzenbalsemien tot een echte probleemsoort uitgegroeid. Deze plant komt oorspronkelijk uit de Himalaya en is via de tuincentra in Europa terecht gekomen. De plant wordt ook wel "springzaad" genoemd. Als zijn zaden rijp zijn katapulteert hij deze na de minste beweging (bijvoorbeeld een aanraking of een zuchtje wind) enkele meters de lucht in. Zijn zaden kunnen zich bovendien laten meedrijven met het water. Hij voelt zich dan ook opperbest langs onze waterlopen, waar hij zich explosief uitbreidt. Door zijn hoge gestalte en dichte wortelstel overwoekert hij alles, tot zelfs het riet. Natuurpunt gaat de strijd aan met deze en andere exoten. Jij kan daarbij ook helpen, als je ergens reuzenbalsemien of een andere exoot ziet, geef dan zeker de locatie door, zo kunnen wij tijdig ingrijpen.



Grote grazers

Grote grazers helpen ons bij het beheer van onze natuurgebieden. Waar mogelijk werken we samen met landbouwers of particulieren. Waar dit niet mogelijk is doen we een beroep op onze eigen veestapel. We kiezen voor rassen als Galloways of Schotse hooglanders, omdat deze van nature bestand zijn tegen barre weersomstandigheden en geen speciale voedsel-eisen stellen. Een ander voordeel is dat ze zonder hulp hun jongen ter wereld kunnen brengen.

Mozaïeklandschap

Door een relatief klein aantal runderen over een grote oppervlakte te laten grazen (ook wel *extensieve begrazing* genoemd), zorgen we er voor dat enkele verspreide plekje kunnen verruigen, terwijl andere kort gehouden worden. Op deze manier ontstaat er een mozaïeklandschap met verspreide struiken en boomgroepen. Deze variatie in structuur zorgt voor heel wat extra diversiteit. Daarnaast vormt het ook een aangenaam en afwisselend landschap om in te wandelen.

Op stap langs de Abeek

Zoals je kon lezen heeft de Abeek heel wat te bieden. In samenwerking met het Regionaal Landschap Kempen en Maasland werden reeds meerdere bewegwijzerde wandelingen aangelegd, en ook in het kader van LIFE wordt gewerkt aan de openstelling. Er vertrekken onder andere wandelingen aan de Hoogmolen, de Reppelmolen, de Luysmolen en het bezoekerscentrum Mariahof. Een highlight bij deze wandelroutes is een nieuw knuppelpad dwars over de vallei en door het broekbos. Zo kan de wandelaar een doorgaans zeer ontoegankelijk type natuur eens van dichtbij ervaren. We nodigen je graag uit de mooie natuur en de landschappen rondom de Abeek te komen ontdekken.

Meer informatie vind je op de website: www.life-abeek.be.



Natuurbescherming in Europa

NATURA 2000 staat voor een Europees netwerk van beschermde gebieden en vormt zo de hoeksteen van het Europese natuurbeleid. Natuur en landschap zijn in Europa erg gevarieerd: van hooggebergten en moerassen, tot bossen en uitgestrekte heidelanden. Om al die natuurwaarden te behouden en beschermen heeft de Europese Unie haar lidstaten aangezet tot het afbakenen van 'Speciale Beschermingszones' ter bescherming van biotopen die op Europese schaal zeldzaam zijn (geworden). Het geheel van deze beschermde gebieden vormt het NATURA 2000-netwerk.

Via Life+, het vroegere Life-natuurfonds, trekt Europa middelen uit om de ontwikkeling van verschillende NATURA 2000-gebieden te ondersteunen. Het geld gaat naar projecten die als voorbeeld kunnen dienen voor het Europese natuurbeleid. Natuurpunt is hierin, met reeds een 20tal projecten, een voortrekker in Europa.



Natuurpunt, vereniging voor natuur en landschap

De gebieden langs de Abeek zijn maar enkele van de vele gebieden die Natuurpunt beheert. Met 90.000 gezinnen als lid en 18.000 hectare natuur in beheer is Natuurpunt veruit de grootste natuurvereniging in Vlaanderen.

Tienduizend enthousiaste vrijwilligers vormen het kloppend hart van Natuurpunt. We organiseren geleide wandelingen en cursussen, zamelen fondsen in om natuurgebieden aan te kopen, organiseren beheerwerken in die gebieden, leggen wandelpaden aan, brengen fauna en flora in kaart, ...

Dagelijks zijn we in de weer om de natuur in jouw buurt de bescherming te geven die ze verdient. Dat doen we niet alleen door aankoop en beheer van gebieden, maar ook via inspraak in het overheidsbeleid. Door tussenkomsten in diverse adviesraden en rechtstreeks overleg met de beleidsmakers pleiten we voor het behoud van natuur en open ruimte.

Helpende handen zijn altijd welkom, maar ook als gewoon sympathiserend lid hebben we je nodig. Om sterker te staan. Hou je van de natuur, word dan lid van Natuurpunt!





Je mooiste avontuur begint hier...

Word lid van Natuurpunt!

Het lidgeld bedraagt 24 euro voor het hele gezin. Je geniet dan volgende voordelen: Lid worden kan door overschrijving van 24 euro op rekening BE17 2300 0442 3321 (BIC = GEBABEBB) van Natuurpunt, met vermelding 'nieuw lid Abeekvallei'.

Je geniet van volgende voordelen:

- Je ontvangt 4 keer per jaar **Natuurblad**, ons ledenblad boordevol informatie over de natuur in Vlaanderen.
- De plaatselijke afdeling nodigt je uit om deel te nemen aan haar activiteiten. Je blijft op de hoogte via een nieuwsbrief of een **lokaal contactblad**.
- Je kan – met het hele gezin – **gratis** deelnemen aan alle **geleide wandelingen en fietstochten** van Natuurpunt.
- Je geniet **10% ledenkorting** bij aankoop van boeken, verrijkers e.a. producten in de Natuurpunt - winkel.
- Je ontvangt een **welkomstpakket** met daarin onze fraaie **Fiets- en wandelgids** met 33 uitgestippelde wandelingen en fietstochten in de mooiste natuurgebieden van Vlaanderen en Wallonië.
- In het welkomstpakket vind je ook een **CD met de meest voorkomende vogelgeluiden**.

natuurpunt 
natuur voor iedereen

Natuurpunt • Coxiestraat 11 • 2800 Mechelen
015-29 72 20 • info@natuurpunt.be • www.natuurpunt.be