



## LIFE Averbode Bos & Heide

### Natuurherstel in een landschap vol geschiedenis

In het natuurgebied Averbode Bos & Heide investeerden we de afgelopen jaren sterk in de natuur. Er werd hard gewerkt om de natuurlijke dynamiek van het gebied te herstellen. Deze brochure wil een kijk geven op welke doelstellingen werden nagestreefd en hoe het project werd uitgevoerd.



# Averbode Bos & Heide

Midden in het groene hart van de driehoek Aarschot, Diest, Westerlo, rondom de Norbertijnenabdij van Averbode, ligt Averbode Bos & Heide, een aaneengesloten brok natuur van 575 ha. Averbode Bos & Heide was één van de deelgebieden van het uitgestrekte domein van de prinsen de Merode. Het werd in 2006 via de Vlaamse overheid doorverkocht aan Natuurpunt. De gemeenten Laakdal, Tessenderlo en Scherpenheuvel-Zichem en de provincies Antwerpen, Limburg en Vlaams-Brabant ontmoeten elkaar in dit grootste aaneengesloten natuurgebied van Natuurpunt.

## Unieke locatie

In Averbode stooten de Kempense landduinen op de verste uitlopers van de Hagelandse ijzerzandsteenheuvels. De hoogte in het gebied varieert tussen 15 meter en 55 meter (NAP), van droge ruggen tot moerassige depressies. Deze variaties heeft samen met een rijke menselijke geschiedenis gezorgd voor een grote landschappelijke verscheidenheid met bossen, graslanden, heiderelicten, duin- en stuif-zand-vegetaties, lineaire landschapselementen, struwelen, vennen en wijers.



## Colofon

Overname uit deze publicatie, om nog meer mensen warm te maken voor de natuur in Averbode Bos & Heide, is toegelaten en wordt toegejuicht. Wel dient steeds verwezen te worden naar deze publicatie en haar initiatiefnemer Natuurpunt.

**Meer informatie:** Staf Aerts 0498-380971 of Bram Cannaerts 0496-219521, [bram.cannaerts@natuurpunt.be](mailto:bram.cannaerts@natuurpunt.be)  
**Verantwoordelijk uitgever:** Chris Steenwegen, Coxiestraat 11, 2800 Mechelen

**Foto's:** Vera Kerssebeek, Dieder Plu, Eric Malfait, Bram Cannaerts, Edgard Verhasselt, Diane Appels, Hugo Willocx, Peter Huygens, Vic Van Dijck, Vilda/Ludo Goossens & Yves Adams, VLM, archief Abdij Averbode, Staf De Roover, Noah Janssen, François Van Bauwel, Koen Leysen, Pieterjan Verveckken.

## Jouw steun voor Averbode Bos & Heide

Je kan Averbode Bos en Heide steunen door een gift over te maken op het rekeningnummer IBAN BE 56 2930 2120 7588 (BIC = GEBABEBB) met vermelding 'gift ABH – project 7759'. Voor giften vanaf 40 euro wordt een fiscaal attest afgeleverd.



*Kaart Averbodium: Kaart van het landgoed rondom de abdij, opgemaakt omstreeks 1650.  
Bron: Archief Abdij van Averbode*

### Met een verleden

Het gebied is al eeuwenlang beroemd om haar heiden, dennenbossen, kreupelhoutbossen en ontelbare vennen. De abdij heeft een grote invloed gehad op de ontwikkeling van het landschap en de lokale landbouwers hadden altijd verspreid in het gebied gemene gronden of pachtrechten of andere gebruiksrechten. Botanische verslagen, landschapsschilderijen en prentkaarten geven een beeld van een prachtige variatie en rijkdom in vegetatie. Gelukkig zijn veel van die bronnen bewaard gebleven, onder andere dankzij de abdij met haar uitgebreid archief. Op de oude kaart Averbodium staan meer dan 25 vennen die in het huidige reliëf nog terug te vinden zijn. Onder andere L. Ghysebrechts, aalmoezenier te Diest, liet botanische verslagen van zijn wandeltochten in de streek na vanaf 1885 tot 1909. Vennen en heiden waren vroeger in

de streek blijkbaar niet ongewoon en nog ongerept met tot de verbeelding sprekende soorten als waterlobelia, oeverkruid, draadgentiaan, blaasjeskruiden, zonedauwsoorten, klokjesgentiaan, welriekende nachtorchis, geelhartje, Spaanse ruiter, rozenkransje... Hij beschrijft ook de landduinen van Averbode Bos & Heide die toen nog stuivend waren of begroeid met schraal grasland waarin heidespurrie, viltganzerik, torenkruid, scherpe fijnstraal en lathyruswikke voorkwamen.

In het begin van de 20ste eeuw stond Averbode Bos & Heide bij de bourgeoisie bekend als een kuuroord, dagjestoeristen kwamen van ver zich verpozen in dit stuk natuur. Ook Ernest Claes beschreef het landschap rond de abdij meermaals in zijn boeken.

# Een erfenis van vroeger beheer

Ondanks de natuurrijkdom gingen de natuurwaarden en de diversiteit van dieren en planten er met de tijd sterk op achteruit. Het beheer werd tijdens de 20ste eeuw enkel nog gericht op opbrengst door houtproductie en jacht, en maakte met de ontginning en de ontwatering veel van die natuurpracht stuk. De natuurlijke dynamiek in het gebied werd lamgelegd en de natuurlijke variatie in standplaatsen werd vervlakt en vervaagd. Waterstanden werden verlaagd, vennen kwamen droog te liggen en de gevarieerde bossen werden monotone donkere naaldbossen. Niet alles van het voorgaande beheer was echter slecht voor de natuur. De voornaamste troef voor het behoud en herstel van natuurwaarden is het behoud van de uitgestrektheid van het gebied. Dit geeft ruimte voor natuurlijke dynamiek. Ook de bodems bleven voor het grootste deel gespaard van vermisting, vervuiling en vergraving. Hierdoor zijn het reliëf en de bodemgesteldheid nog grotendeels intact. Het is een zeldzaam gebied in Vlaanderen waar nog een complex van gebufferde voedselarme ecosystemen voorkomt. Bijzonder is ook de historische continuïteit, vooral van een aantal boshabitats en de aanwezigheid van relictpopulaties van open habitats. Soorten als grote wolfsklauw, liggende vleugeltjesbloem, bont dikkopje en groene jachtspin hadden verborgen in de donkere naaldbossen nog kleine plekje waar lage aantallen overleefden.

## Geologische en hydrologische verscheidenheid

We kunnen veel leren over hoe een gebied in elkaar zit, door in de bodem te kijken. De voedselarme bodems die er liggen vertonen variaties van ijzerzandsteen, over leem, klei en grof stuifzand naar veen. De ondergrond van Averbode Bos & Heide bestaat uit het zeer oude Diestiaanzand. Die laag bepaalt de grondwaterstroming in het gebied. Lokaal komt er grond-

water bovengronds. Op andere plaatsen zijn er in de bodem slecht doorlatende lagen aanwezig van klei, verkit ijzer of compact organisch materiaal. Dit vormt lokaal een schijngrondwatersysteem met op de lage plaatsen het opduiken van vennen als gevolg. Doordat Averbode Bos & Heide op de waterscheidingskam ligt tussen Demer en Grote Nete, heeft het gebied een grotendeels eigen waterhuishouding. Er stroomt bijna geen gebiedsvreemd water naar binnen.



### Een bloeiende toekomst

Met de verwerving van het gebied, heeft Natuurpunt een enorme erfenis in eigendom gekregen. Dit geeft Natuurpunt de kans maar ook de verantwoordelijkheid deze erfenis te beheren voor de toekomst. Met een goed beheer willen we de negatieve spiraal van verlies aan planten- en diersoorten en hun geschikte leefomgevingen stoppen. Het beheer van het gebied voorziet in het scheppen van de randvoorwaarden waardoor bijna verloren natuurwaarden kunnen

herstellen en bestaande biodiversiteit kan blijven bestaan.

Via het LIFE-programma van de Europese commissie en het instrument Natuurinrichting van de Vlaamse overheid, kreeg Natuurpunt de kans eenmalige herstelwerken uit te voeren in het natuurgebied. Het project werd uitgevoerd samen met het Agentschap voor Natuur en Bos en de Vlaamse landmaatschappij.

## LIFE en NATURA 2000.



'Averbode Bos & Heide' maakt deel uit van een ecologisch netwerk van speciale beschermingszones 'Natura 2000'. Het Natura 2000-netwerk is de ruggengraat van natuurcomplexen in Europa. De gebieden zijn aangewezen op grond van de Vogelrichtlijn van 1979 en de Habitatrichtlijn van 1992. Het Europese natuurbeleid streeft ernaar tegen 2020 het verlies aan planten- en diersoorten te stoppen. Elk land heeft de verantwoordelijkheid die bescherming in de praktijk uit te voeren.

De waardevolle heiden, vennen en bossen die in Averbode Bos & Heide bescherming krijgen zijn in heel Europa sterk achteruitgegaan. Het project kreeg daardoor de steun van de Europese Unie. Door middel van het LIFE-natuurfonds wil Europa voorbeeldprojecten ondersteunen die het NATURA 2000-netwerk van beschermde natuurgebieden helpen instandhouden. Het LIFE-natuurfonds bestaat dit jaar zijn twintigste verjaardag.



*Kleine vuurvinder*



*Veldkrekkel*

# Doelstellingen

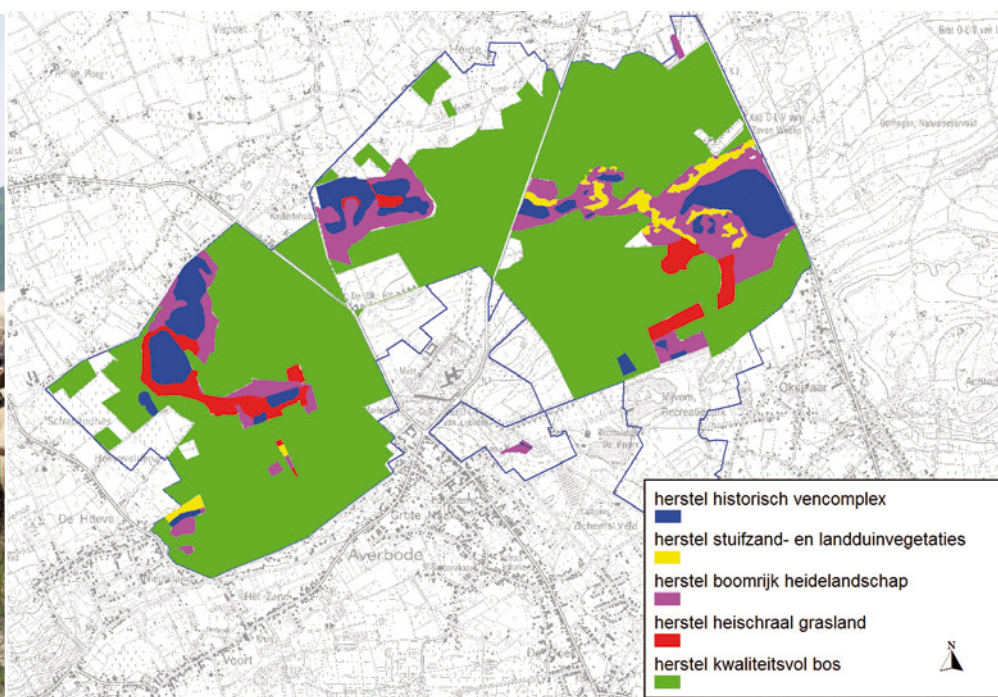
De doelstellingen werden bepaald aan de hand van grondig onderzoek van het gebied. Ze werden uitgeschreven in een natuurbeheerplan, dat later officieel werd goedgekeurd door de Vlaamse overheid.

De belangrijkste doelstellingen van het project LIFE Averbode Bos & Heide waren:

- De zware ingrepen uit het verleden op het vlak van ontwatering van het gebied rechtzetten. Dit door herstel van de natuurlijke waterhuishouding en herstel van de historische vennen.
- Natuurlijk bos weer alle kansen geven door jonge, inheemse bomen en natuurlijke processen te stimuleren.
- Terug meer variatie in het landschap brengen en waardevolle op Europees niveau bedreigde habitats en soorten herstellen.
- Het gebied inrichten met een hoge belevingswaarde voor de bezoekers. Concreet door het aanleggen van wandelpaden die een aangename, rustgevende en avontuurlijke ontdekkingstocht mogelijk maken.
- Cultuurhistorische waarden behouden en/of herstellen. Te denken valt aan de Bierhoeve, de boswal, de ijzerzandsteengroeve, herstel van de historische dreven, ...

Doelhabitat	Habitatcode	Doelhabitat	Habitatcode
duinheide	2310	overgangs- en trilvenen	7140
duingrasland	2330	slenken in veengronden	7150
oligotroof ven	3110	zuur beukenbos	9120
oligotroof tot mesotroof ven	3130	eiken-haagbeukenbos	9160
vochtige heide	4010	eiken-berkenbos	9190
droge heide	4030	wilgen- en elzenbroekbos	91E0
heischraal grasland	6230+	Berkenbroekbos	91D0
voedselrijke zoomvormende ruigte	6430		

Overzicht van de aanwezige habitats van Europees belang.



# Wat is er gebeurd?

We geven hier een overzicht van de inrichtingswerken die de afgelopen jaren hebben plaatsgevonden.

## Geleidelijke bosomvorming

De ruime omgeving van Averbode is een van de weinige plaatsen in de Kempen waar tijdens de loop van de geschiedenis onafgebroken bos is voorgekomen. De voormalige kaarsrecht aangeplante naaldbossen hebben nog een lange en trage weg van omvorming tot meer natuurlijke bossen te gaan. Met een vaste periodiciteit worden de verschillende delen van de naaldhoutbestanden bezocht en wordt het bos lichtrijker gemaakt door enkele bomen te vellen. Daardoor krijgen nieuwe zaailingen de kans om door te groeien naar de boomlaag en ontstaat er een bos dat gevarieerd is in structuur en boomsoorten.

Niet alle naaldbomen zullen over 100 jaar verdwenen zijn, maar dennenbossen zullen wel terug afwisselen met prachtige beuken-, eiken- en berkenbossen. Planten zoals lelietje-van-dalen en dalkruid behoren tot die goed ontwikkelde eiken-beukenbossen en gaan er op vooruit.

Er werden inspanningen geleverd om invasieve planten uit het gebied te weren. Specifiek Amerikaanse vogelkers was op de matig droge tot natte zandige bodems, net zoals de in de hele streek, bijzonder agressief. Amerikaanse vogelkers kan dichte bestanden vormen in de onderetage van een bos. Door deze groeiwijze en het moeilijk verteerbare strooisel is kieming van inheemse boom- en struiksoorten zo goed als onmogelijk.

Ook de ontwikkeling van een gevarieerde kruidlaag wordt zeer negatief beïnvloed. Amerikaanse eik heeft hetzelfde problematische groeipatroon. Uit vroegere ervaring is dan ook ondubbelzinnig gebleken dat de omvorming van homogene aanplanten naar gemengde, ongelijkjarige en soortenrijke bossen slechts mogelijk is indien de dominantie van deze soorten en hun vermogen om explosief uit te breiden doorbroken kan worden. Na zes jaar is het bos al sterk veranderd. Het bos is lichtrijker door het wegnemen van de exoten en een nieuwe generatie van inheemse zaailingen steekt de kop op.





### Uitruil van landbouwenclaves

Verspreid in het projectgebied lagen nog percelen met een intensief landbouwgebruik, in totaal zo'n twaalf hectare. Deze intensieve vorm van gebruik was niet compatibel met het nastreven van de hoge natuurwaarden. Daarom zocht Natuurpunt in samenwerking met de Vlaamse Landmaatschappij naar oplossingen voor de landbouwers. Uiteindelijk werd voor alle gronden een oplossing gevonden in de vorm van een grondenruil. De landbouwers konden hun activiteiten verplaatsen naar een perceel buiten het natuurgebied en Natuurpunt verwierf de percelen binnen het gebied.

### Opruimen weekendverblijven

In het noordelijk gedeelte waren nog enkele weekendhuisjes aanwezig in meer of mindere mate van verval. Deze werden afgebroken en de terreintjes gaan nu terug op in het landschap.

### Herstel historisch vencomplex

Bijna 10 km drainagegrachten werden gedempt in het gebied en aan de uitstroompunten van voormalige vennen werden stuwen geplaatst. Zo kwamen de vennen van weleer weer tevoorschijn. Tijdens het life-project werd 43 hectare aan venhabitat hersteld. Dit

is zeer uitzonderlijk omdat het bijna nergens in Vlaanderen nog kan om op deze schaal een vencomplex te herstellen. Waar vroeger natuurlijke voedselarme plassen veel voorkomend waren in de Kempen, zijn de meeste nu opgevuld of vergraven en is het oorspronkelijke bodemprofiel verstoord. In Averbode Bos & Heide was het oorspronkelijk reliëf nog grotendeels intact.

### Herstel natuurlijke waterhuishouding

Het herstel van de waterhuishouding heeft niet enkel een positieve invloed op de vennen. Ook voor het herstel van vochtige heide, natte graslanden en de nattere varianten van de bostypes is dit noodzakelijk. Grepels, sloten en diepe afwateringsgrachten werden gedempt. Zo wordt de versnelde afstroming naar de waterlopen verhinderd waardoor piekdebieten afgetopt worden en er terug meer water infiltreert naar de diepe grondwaterlagen. Het aftoppen van die piekdebieten is belangrijk voor bewoning die verder stroomafwaarts gelegen is. Een gebied zoals Averbode Bos & Heide ontvangt jaarlijks ongeveer 4.560.000.000 liter water ( $570 \text{ ha} \times 10000 \text{ m}^2/\text{ha} \times 800 \text{ l/m}^2$ ).



Bont dikkopje



## Herstel mozaïek landuinvegetaties, heischrale graslanden en boomrijke heide

Met het oog op het herstellen van historische vennen en het herstellen van omringende heide en schrale graslanden, werd in totaal 20 % van het dennenbos gekapt en geplagd tussen 2007 en 2009. Plaggen is een ingreep waarbij de bovenste organische laag van de bodem wordt verwijderd. Hierdoor wordt de bodem verarmd en komt de zaadbank terug aan de oppervlakte. De zaadjes die doorheen de decennia in de diepere bodemlagen terecht kwamen, konden nu bij het vrijmaken van de bodem immers opnieuw kiemen. Heidestruikjes en de begeleidende plantensoorten namen dankbaar gebruik van die kansen. De afwisseling tussen droge en natte heide, meer grazige vegeta-

ties, duintjes met pioniersvegetatie en de bosranden, wordt nu in stand gehouden door begrazing.

## Opstart lange termijn beheer van de open habitats

Alle open zones worden hoofdzakelijk beheerd met seizoensbegrazing door schapen. Een kudde van 250 schapen wordt nu geherderd door het gebied van mei tot oktober. De intensiteit, de plaats en de tijd van begrazing kan zo in functie van natuurbeheer nauwkeurig aangepast worden in overleg met de herders. De extensieve begrazing begeleidt de ontwikkeling van natte en droge heiden en heischrale graslanden.



Steenrode heidelibel

### Aangename wandelinfrastructuur

Alle wegen in het gebied waren aangelegd in functie van de bosbouw; lange rechte beheerwegen evenwijdig aan en loodrecht op mekaar. Een deel daarvan zullen terug in het bos opgenomen worden omdat ze niet meer worden gebruikt. In de plaats daarvan legden we opnieuw kronkelende wandelpaden die het reliëf volgen, meestal op de plekken waar vroeger de oude paden liepen. Ze lopen door het bos, maar ook langs open heideplekken, landduinen en graslanden. De resultaten demonstreren dat meer natuur en meer beleving van die natuur kan samengaan. Bezoekers kunnen hun weg vinden doorheen het netwerk van paden met behulp van wandelknooppunten. En die paden vrijwaren de kwetsbare vegetaties.

### Socio-economische impact

De open ruimte en groene identiteit van de streek was reeds een ecologische en socio-economische troef. Het natuurherstelproject in Averbode Bos & Heide heeft als doel het behoud en herstel van ons natuurlijk erfgoed. Maar daarnaast zijn er nog gunstige effecten die moeilijk in geld uit te drukken zijn zoals bijvoorbeeld waterberging. Het studiebureau BUITEN onderzocht de economische betekenis van het natuurherstelproject en vond dat het project naast die onprijsbare effecten, ook economische effecten heeft. Door het natuurherstel en de openstelling is er in de regio een verhoging merkbaar van het aantal dagtoeristen (tussen 7 en 15%), het aantal overnachtingen, het aantal recreanten uit eigen regio, het aantal bezoekers op bestaande evenementen, het aantal plattelandsklassen, enzovoort. Het studiebureau schatte de extra structurele tewerkstelling op 52 tot 104 arbeidsplaatsen.

### Maatschappelijk draagvlak

Tot voor kort was het grootste deel van het natuurgebied, als onderdeel van het privé-domein de Merode, in belangrijke mate ontoegankelijk. Hierdoor was er een totaal gebrek aan maatschappelijk draagvlak voor dit Natura-2000-gebied, noch was er een socio-economische verankering. Het vergroten van dit draagvlak is overal in het netwerk van Natura-2000-gebieden één van de grote uitdagingen. Zonder een breed maatschappelijk draagvlak is het niet mogelijk om de biodiversiteit op Europees niveau op lange termijn te laten blijven bestaan. In Averbode Bos & Heide is sterk gewerkt aan de omkadering en communicatie van de herstelwerken. Met onder andere: info-avonden, infokrantjes, werkenwandelingen, persartikels, een natuurhappening en een website werd publiek geïnformeerd van de goede bedoelingen.

Vooraf de grootschalige kappingen sprongen in het oog en die zijn zonder verdere omkadering en informatie moeilijk te begrijpen. Desondanks de communicatie-inspanningen hebben sommige mensen de werken met tegenzin moeten aanzien.

Nu de rust is weergekeerd en de natuur zo snel reageert, groeit het draagvlak voor het gebied evenredig. Andere verenigingen dan natuurverenigingen waaronder verenigingen van wandelaars, ouderen, sporters, buurtbewoners en ondernemers dragen nu ook hun steun uit voor Averbode Bos & Heide en de natuur die er erin zit. Zo ontstaat er een sterk sociaal verankerde band met het gebied.

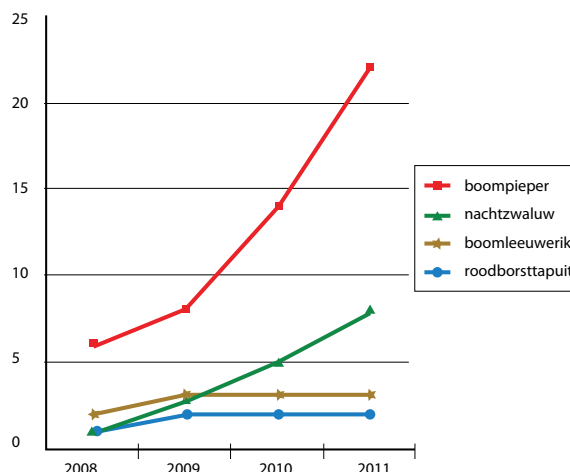


## Monitoring

Om het beheer te kunnen evalueren wordt de ontwikkeling van de habitats goed opgevolgd. Verder kunnen de gegevens uit monitoring worden gebruikt ten behoeve van kennisvergroting, communicatie en voorlichting. Er is een jaarlijkse monitoring van grondwaterpeilen, waterkwaliteit van de vennen en het voorkomen van doelsoorten en rode-lijstsoorten. Specifiek voor broedvogels, vlinders en libellen wordt het voorkomen en de trends jaarlijks opgevolgd door gerichte inventarisaties van vrijwilligers. De evolutie van de vegetatie wordt opgevolgd met vastgelegde proefvlakken.

## Resultaten

De resultaten van het project zijn ondertussen te bewonderen. Het water vond zijn weg weer naar laagtes in het landschap en de vennen verschenen waar ze altijd gelegen hadden. Ook de vegetatie herstelt verrassend snel. Overal kiemen struikheideplantjes op de geplagde plekken. Liggende vleugeltjesbloem, stekelbrem en tormentil vinden hun weg in het vochtige heidelandschap. Veelstengelige waterbies, moerashertshooi en knolrus duiken op in de ondiepe kanten van de voedselarme wateren. Fraai hertshooi en mannetjesereprijs vinden hun gading in de overgangen naar het bos.

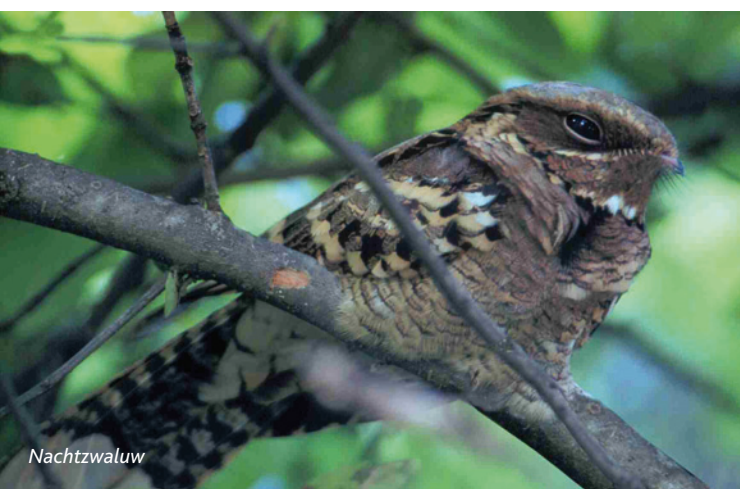


Evolutie broedvogels van open habitats

Al enkele jaren zijn meerdere broedgevallen genoteerd van Nachtzwaluw, Boomleeuwerik en Boompieper. Deze vogelsoorten zijn typisch voor een gevarieerd landschap met bos, heide en grasland en reageerden direct op de landschapswijzigingen. Maar we hopen ook dat een reeks kleine beestjes het terug beter gaan doen in dit gebied. En de eerste inventarisatiegegevens zijn hoopvol. Nog voor de beëindiging van de werken werden al 32 soorten libellen en 25 soorten dagvlinders waargenomen.

Doel	Doel habitat	Gerealiseerd doel (ha)
Herstel vencomplexen	3110, 3130	43,5
Herstel stuifzand- en landduinvegetaties	4030, 2310, 2330	10,5
Herstel boomrijke heidelandschappen	4010, 4030, 6230+, 7150,	56,8
Herstel heischrale graslanden	6230+	21,2
Omvormen van aanplanten naar kwaliteitsvol bos	9120, 9190	418,7
TOTAAL		550,7

Tabel: realisatie projectdoelen.



Nachtzwaluw



Duits viltkruid



Wollig gitje



EEN  
PLUSPUNT  
VOOR DE  
NATUUR

natuurpunt 

## Natuurpunt!

Natuurpunt is de **grootste natuurvereniging in Vlaanderen**. Tienduizend vrijwilligers en 400 professionele medewerkers werken voor de bescherming van belangrijke biotopen, soorten en landschappen.

Om dit doel te bereiken beschermt de vereniging de resterende natuur in Vlaanderen door het aankopen en beheren van gebieden, het bestuderen en monitoren van soorten en biotopen, door educatie van het brede en meer gespecialiseerde publiek en door het lobbyen bij beleidsmakers. Natuurpunt beheert 500

natuurgebieden met een oppervlakte van **20.000 ha** en het ledenbestand van Natuurpunt telt **88.000 families**.

### Word lid!

En geef zo een krachtig signaal aan de overheid om ons in staat te stellen om méér natuur te beschermen. Het lidgeld bedraagt 24 euro voor het hele gezin. Lid worden kan door overschrijving van 24 euro op rekening 230-0044233-21 (IBAN = BE17 2300 0442 3321 • BIC = GEBABEBB)

Bekijk de voordelen op [www.natuurpunt.be/lidworden](http://www.natuurpunt.be/lidworden)