

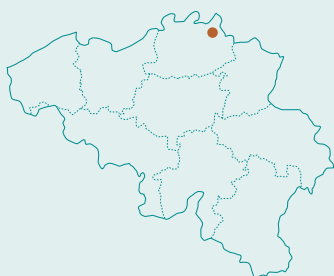


## LIFE Liereman Win-win voor mens en natuur

In het Landschap De Liereman voerde Natuurpunt de afgelopen jaren een Europees natuurherstelproject uit om de natuur terug ademruimte te geven. Dankzij het project is het Kempense heidelandschap terug bloot gelegd. In deze brochure kom je te weten waarom de mens zo belangrijk is voor het Landschap De Liereman en omgekeerd.



# Oerkempense natuur



In het noorden van de provincie Antwerpen vind je het natuurgebied Landschap De Liereman. Het gebied ligt in de Kempen, een zandige ecoregio tussen Schelde en Maas. Gelegen tussen de dorpskernen van Oud-Turnhout en Arendonk is het een echt grensgeval waar kurkdroge landduinen en kletsnatte veenmoerassen elkaar mooi afwisselen.

In het verleden was het Landschap De Liereman van levensbelang voor de inwoners van Oud-Turnhout en Arendonk. De meesten waren heidelandbouwers die hun vee lieten grazen in het gebied. Omdat de nood naar graasgronden groot was, werden bossen omgevormd naar heiden en graslanden. Daarnaast werd in de venige moerassen turf gestoken als brandstof. Hierdoor ontstond een open en gevarieerd heidelandschap dat eeuwenlang de Kempen typeerde en waar onze voorouders zich thuis voelden.



# Natuurparel

Het Landschap De Liereman ontwikkelde zich dankzij de heidelandbouw tot een natuurparel met witte landduinen, paarse heiden, blinkende vennen, bloemrijke graslanden, venige moerassen en gevarieerde bossen. In deze leefgebieden – of beter gezegd habitats - voelen vele zeldzame planten en dieren zich thuis zoals de klokjesgentiaan, de beenbreek, het groentje, de nachtzwaluw en de rugstreeppad.

Dezelfde evolutie gebeurde in Europa van Noorwegen tot Portugal in de gematigde zone langs de kust. Op al die plaatsen wisten de mensen te overleven dankzij de heidelandbouw. Mens en natuur waren in evenwicht. Omdat de heide en andere waardevolle natuur overal sterk achteruit gegaan is, heeft Europa het Natura 2000-netwerk afgebakend. Dit is een netwerk van Europese topnatuur waar de Europese doelhabitats maximaal moeten kunnen ontwikkelen.

Naast het feit dat het Landschap De Liereman essentieel is voor de Europese natuur, heeft het gebied ook een grote aantrekkingskracht op buurtbewoners en bezoekers. Jaarlijks genieten meer dan 80.000 mensen van deze oerkempense natuur.

Welkom in het Landschap De Liereman



# Vijf voor twaalf

In het Landschap De Liereman is het heidelandschap sterk achteruitgegaan vanaf de jaren 1950. De klassieke heidelandbouw kon niet concurreren met moderne landbouwtechnieken en daarom veranderde het grondgebruik zeer snel. Moerassen zoals de Liereman werden verlaten met verbossing tot gevolg. De landduinen werden opgeplant met naaldhout en eilanden met weekendverblijven schoten als paddenstoelen uit de grond. Overal waar mogelijk werd de heide grootschalig ontgonnen door ontwatering, nivellering en bemesting.

Omdat het voor een aantal soorten vijf voor twaalf was, zijn vrijwillige medewerkers van Natuurpunt in 1959 gestart met de bescherming van het Landschap De Liereman met een flinke doorstart in de jaren 1980. Dankzij deze inspanningen hebben een aantal soorten kunnen overleven of zijn ze zelfs vooruit gegaan. Omdat de bedreigingen hierdoor niet structureel opgelost waren, werd door Natuurpunt een LIFE-project ingediend dat in 2004 is gestart, LIFE Liereman was geboren.



# LIFE

LIFE is het natuurherstelprogramma van de Europese Commissie met als doel het Natura 2000-netwerk te versterken. Vernieuwende projecten met een grote meerwaarde voor natuur en mens worden goedgekeurd. LIFE Liereman is daar een goed voorbeeld van. Het project liep van 1 januari 2004 tot 30 september 2010. Het totale projectbudget was € 3.819.358 waarvan de Europese Commissie € 1.521.350 heeft bijgedragen.

## Doelstellingen

De belangrijkste doelstelling van LIFE Liereman was het grootschalig herstel van het heidelandschap dat opgebouwd is uit verschillende Europese doelhabitats (zie tabel).



Hierbij hebben de volgende doelsoorten bijzondere aandacht gekregen:

- Drijvende waterweegbree
- Nachtzwaluw
- Boomleeuwerik

Een bijkomende doelstelling was de bezoekersinfrastructuur en de informatiestromen te verbeteren en de landbouwers te betrekken bij het beheer van het gebied.

Doelhabitat	Habitatcode	Doelhabitat	Habitatcode
duinheide	2310	heischraal grasland	6230+
duingrasland	2330	Galigaanmoeras	7120
oligtroof ven	3110	hoogveenlenk	7150
oligtroof tot mesotroof ven	3130	eiken-berkenbos	9190
vochtige heide	4010	veenbos	91D0
droge heide	4030	broekbos	91E0+

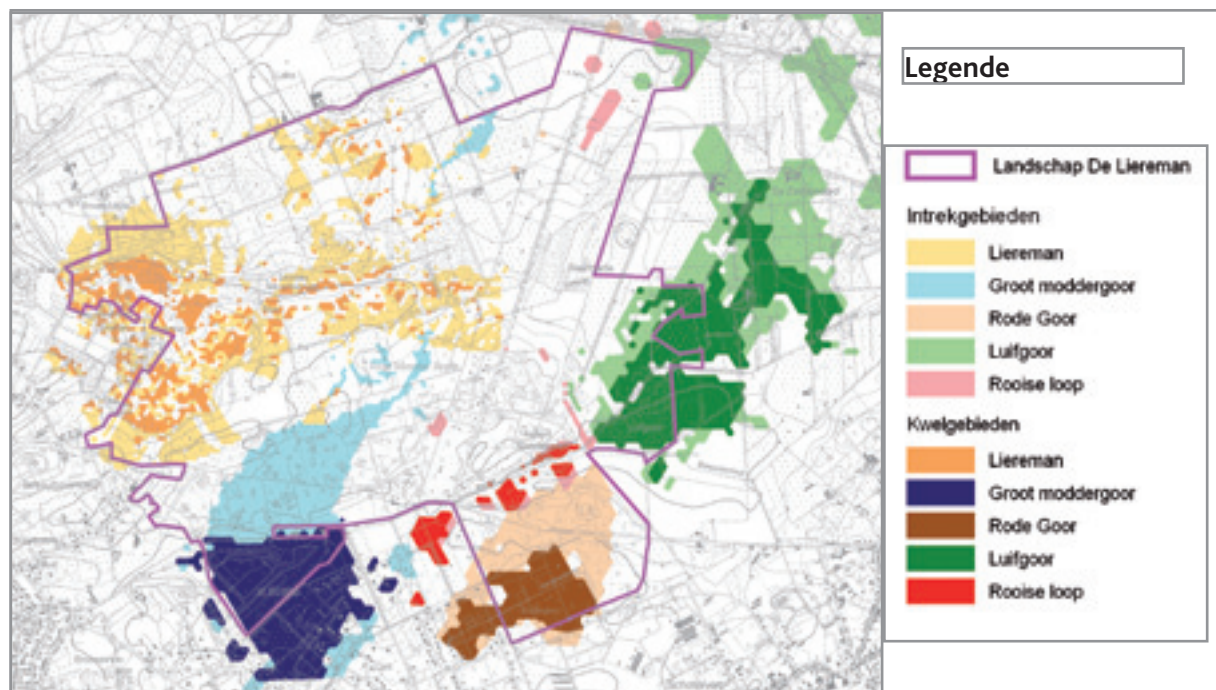
*Overzicht van de aanwezige habitats van Europees belang.*



*Samen sterke voor het Landschap De Liereman*

# Meten is weten

In het kader van LIFE Liereman werden de infiltratie- en kwelgebieden van het grondwater door een studie bureau in kaart gebracht. Verder werden de hydrologische knelpunten onderzocht en milderende maatregelen voorgesteld. Hierdoor konden zeer gericht acties gepland worden.



*Uittreksel uit de ecohydrologische studie: in de lichtgekleurde gebieden trekt het water de grond in, op de donkere zones met dezelfde kleur komt dit water opnieuw aan de oppervlakte.*

## Het beste van twee werelden

LIFE Liereman werd geleid door een stuurgroep van vrijwillige en professionele medewerkers. De vrijwillige medewerkers zijn de drijvende kracht achter LIFE Liereman en vormden dankzij hun terreinkennis en lokale verankering een ongelooflijke meerwaarde voor het project. Ze werden bijgestaan door een projectcoördinator, terreincoördinator en LIFE-arbeiders. Door deze unieke samenwerking is het project op de best mogelijke manier uitgevoerd.

## Duurzaamheid door aankopen

Een belangrijke actie van LIFE Liereman was het aankopen van gronden. De ervaring van Natuurpunt leert dat dit de enige manier is om de doelhabitats op lange termijn te beschermen. De onderhandelingen werden gevoerd door de vrijwillige medewerkers. Dat is een bewuste keuze omdat deze mensen lokaal zeer sterk verankerd zijn.





### Beheervisie

Door de hydrologische, bodem- en historische gegevens te combineren met de uitgebreide terreinkennis van de vrijwilligers en adviezen van experts uit verschillende domeinen, konden de natuurdoelen in het integraal beheerplan worden vastgelegd in een toekomstvisie voor het gebied. Deze natuurdoelen vormden de leidraad voor de natuurherstelacties van LIFE Liereman en blijven ook na het project geldig. In het integraal beheerplan is tevens een visie uitgewerkt over de openstelling en de opvang van bezoekers.



### Heideherstel

Tijdens LIFE Liereman werden de heidehabitats groot-schalig hersteld in mozaïek met boshabitats. Het herstel van deze habitats werd op twee manieren aangepakt: door uitbreiding en door kwaliteitsverbetering.

De uitbreiding gebeurde door het verwijderen van naaldhoutaanplanten. Het stamhout werd gebruikt voor spaanderplaten en het takhout werd versnipperd voor de productie van stroom. Na het verwijderen van de aanplanten werden de percelen geplagd (= de top-laag afgeschraapt).

Plaggen is niet hetzelfde als afgraven. Bij plaggen wordt het microreliëf gerespecteerd tot op de juiste diepte met een vitale zaadbank. Hierdoor kan de zaadbank maximaal kiemen. Er werd tevens geplagd op percelen met sterk vergraste heide. Dankzij het plaggen werden oude driftwegen en loopgraven zichtbaar wat de belevingswaarde van het gebied vergroot.

Daarnaast werden er kleinschalige kap- en maaiwerken uitgevoerd in heidehabitats waar plaggen niet noodzakelijk was. Op top-locaties gebeurde heel gericht manueel beheer.

### Venherstel

In het Landschap De Liereman werden op historische locaties vennen hersteld door het afgraven van laagten. Deze locaties zijn nauwkeurig bepaald aan de hand van oude kaarten omdat hier veel kansen waren voor de aanwezigheid van de historische zaadlaag. Ter voorbereiding van de werken werd het bodemprofiel onderzocht met proefboringen om de diepte van het voormalige ven te bepalen. Daarnaast werden ook een aantal weekendvijvers vernatuurlijkt.

### Graslandherstel

Heischrale graslanden werden hersteld door het opstarten van een verschalend maaibeheer en het afgraven van de aangerijkte bouwvoor van voormalige akkers. Om de diepte van het afgraven te bepalen werd het gehalte aan voedingsstoffen onderzocht op verschillende dieptes. Daarna werd de bouwvoor afgegraven tot op het schrale zand.



## Bosherstel

Om de leeftijd- en soortenvariatie te verbeteren zijn de monotone naaldbossen gedund en exoten zoals Amerikaanse vogelkers bestreden. Dode bomen zijn gespaard want dood hout brengt leven in het bos. Hierdoor ontstaan gevarieerde eikenbossen met zonnige beschutte plekjes die een paradijs zijn voor vele nuttige insecten zoals Rode bosmieren. Naast de hoge natuurwaarde zijn deze bossen ook in natuurlijk evenwicht waardoor ze veel beter bestand zijn tegen ziektes. Via het Bezoekerscentrum hebben ook heel wat groepen en scholen zich ingezet voor de exotenbestrijding.

## Weekendverblijven

In het gebied komen verschillende eilanden met weekendverblijven voor wat een klassiek probleem is voor een grensgebied tussen gemeenten. Na aankoop van een aantal percelen konden enkele weekendverblijven op korte termijn afgebroken worden. In het deelgebied de Korhaan heeft deze actie tesamen met heideherstel geleid tot een integraal herstel van het heidelandschap.

## Herstel hydrologie

De hydrologische studie heeft twee belangrijke knelpunten aangeduid. Door de deelgebieden de Liereman en het Rode Goor lopen respectievelijk de Lieremansloop en Horsbeekloop. Enerzijds draineren de waterlopen deze waardevolle veenmoerassen. Anderzijds overstromen ze bij piekdebieten met nutriëntrijk water met ernstige gevolgen voor de natuur.

Om het knelpunt van de Lieremansloop te milderen zijn langs de bovenloop twee kombergingen aangelegd die het water bufferen tijdens piekdebieten. Het knelpunt van de Horsbeekloop werd opgelost door de waterloop naar de rand van het gebied om te leggen. In de toekomst wordt getracht ook de noordelijke tak van de Lieremansloop om te leggen.

## Best practice

De ervaringen van LIFE Liereman hebben geleid tot de beste methoden om de betrokken doelhabitats te herstellen. Alle herstelacties zijn goed voorbereid, intensief begeleid en geëvalueerd door specialisten.



## Leren communiceren

Gedurende LIFE Liereman werd veel ervaring opgedaan met het informeren van de buurtbewoners en bezoekers. Omdat grootschalige natuurherstelwerken voor veel vragen zorgen, is de beste methode pro-actief communiceren via verschillende kanalen. Elke fase van het project werd voorafgegaan door infowandelingen, werfborden en artikelen in het gemeentelijk tijdschrift, het tijdschrift van de vrijwillige medewerkers en de kranten. Driemaal werd een interview gegeven voor een lokale en provinciale radio en eenmaal voor de regionale televisie.



## Resultaten

### Actie

Aankoop van gronden	132 ha
Herstel duinheide en duingrasland	43 ha
Herstel vochtige heide, hoogveenslenken en droge heide	25 ha
Herstel heischraal grasland	60 ha
Herstel vennen	6 vennen
Herstel kwalitatieve bossen	54 ha

## Wat na LIFE?

Na éénmalig herstel worden heide-, ven- en graslandhabitats jaarlijks gemaaid en/of begraasd. Het maaibeheer van de graslandhabitats wordt deels uitgevoerd door landbouwers. De nattere percelen of percelen met te weinig hooiobbrengst worden gemaaid door de professionele terreinploeg van Natuurpunt.

Om het duurzaam grasbeheer op te starten worden begrazingsrasters geplaatst. Indien nodig wordt er kleinschalig gekapt of gemaaid om de begrazing bij te sturen. Er wordt begraasd met paarden, schapen en runderen. De kuddes worden verzorgd door de vrijwillige medewerkers van Natuurpunt. Op percelen waar landbouwers interesse voor hebben, laten zij hun runderen grazen.



# Onbekend is onbemind

Om het draagvlak van Landschap De Liereman te vergroten, was het essentieel om de bezoekers beter op te vangen. Een concept rond openstelling en opvang van bezoekers werd uitgewerkt in het begin van het project en maakt deel uit van het integraal beheerplan. De nadruk van dit concept ligt op een maximale beleving van het unieke natuurgebied en een minimale verstoring van de doelhabitats.

In een eerste stap ondersteunde LIFE Liereman het bezoekerscentrum met een belangrijke financiële bijdrage in het realiseren van de permanente tentoonstelling. Het resultaat is een aantrekkelijke tentoonstelling met alle aspecten van het gebied (inclusief archeologie). Daarnaast kunnen in het bezoekerscentrum een wandelfolder en informatiebrochure over het project afgehaald worden.

Een tweede stap was de vernieuwing van het wandelpadennetwerk om de bezoekers te laten genieten van het nieuwe Landschap De Liereman. Het resultaat is een wandelpadennetwerk met zes bewegwijzerde wandelpaden en begeleidende informatieborden.

Tot slot werd de observatietoren in het deelgebied Landschap De Liereman aantrekkelijker gemaakt met twee informatiepanelen met aquareltekeningen van de hand van een lokale kunstenaar.



# Een goede thuis

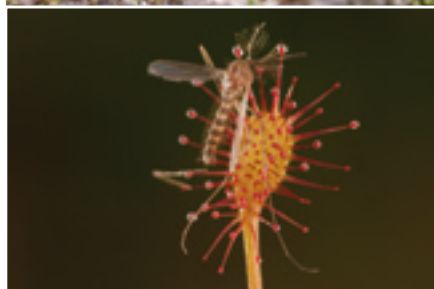
Dankzij LIFE Liereman hebben een aantal bedreigde soorten een goede thuis gekregen en is hun voorbestaan verzekerd op lange termijn. Door het LIFE-project is het Landschap De Liereman een belangrijk kerngebied geworden voor deze soorten en nog vele andere. Hierdoor is het Natura 2000-netwerk in de Kempen enorm versterkt.



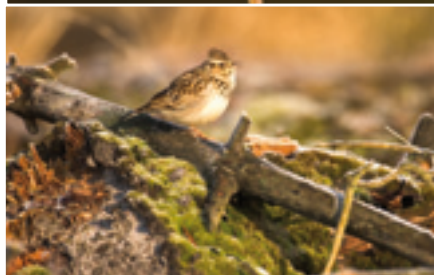
Het aantal broedparen van nachtzwaluw nam toe van 2 naar 11.



Rugstreep padden die vroeger nog maar in één ven voorkwamen, vinden massaal de weg naar hun nieuwe thuis, de herstelde vennen.



Kleine en Ronde zonnedauw, zeldzame vleesetende plantjes, koloniseren massaal de herstelde heidezones.



De grondbroedende boomleeuwerik voelt zich heel goed thuis op de herstelde landduinen.



Heikikker heeft zijn leefgebied uitgebreid van één naar twee vennen. Voor deze kwetsbare en kritische soort is dat een enorme stap voorwaarts!



Drijvende waterweegbree is spijtig genoeg nog niet teruggevonden in het gebied. Het is mogelijk dat deze soort nog zal kiemen uit de zaadbank in één van de herstelde vennen.



### **Symbiose tussen mens en natuur**

Het Landschap De Liereman dankt zijn natuurwaarden aan de eeuwenlange inspanningen van de heidelandbouwers. Hun beproefde methoden zoals plaggen, maaien en begrazen worden in het huidige natuurbeheer terug toegepast, zij het in een modern jasje. Naast het beheer door vrijwillige en professionele medewerkers van Natuurpunt worden zeven landbouwers ingeschakeld die vandaag 92 ha mee beheren.

Waar in het verleden de heidelandbouwers dagelijks zwoegden in het gebied, zijn het vandaag de wandelaars en fietsters die in het gebied vertoeven om zich te ontspannen. Door de verbeterde bezoekersinfrastructuur en informatiestromen vinden jaarlijks meer dan 80.000 bezoekers hun weg naar en in het Landschap De Liereman.

### **Ecosysteemdiensten**

Het Landschap De Liereman zorgt voor een betere milieukwaliteit van onze leefomgeving, dit zijn de zogenaamde ecosysteemdiensten. Het gebied buffert enorme hoeveelheden regenwater die anders stroomafwaarts voor problemen zouden zorgen in woonwijken en landbouwgebieden. Door naaldbossen om te vormen naar loofbossen en heide sijpelt er meer regenwater in de bodem om de kostbare grondwatertafel aan te vullen. De bossen en het veen vangen dan weer grote hoeveelheden CO<sub>2</sub> op wat het broeikaseffect mildert. Zowel heide als bos filteren de lucht. Het is wetenschappelijk bewezen dat de aanwezigheid van natuur in de buurt de gezondheid van de omwonenden bevordert.



### Jouw steun voor het Landschap De Liereman

Je kan het Landschap De Liereman steunen door een gift over te maken op het rekeningnummer 293-0212075-88 (IBAN = BE56 2930 2120 7588 • BIC = GEBABEBB) van Natuurpunt met vermelding 'De Liereman - project 7018'.

Voor giften vanaf 30 euro wordt een fiscaal attest afgeleverd.

Je mooiste avontuur begint hier...



**natuurpunt**   
natuur voor iedereen

## Word lid van Natuurpunt!

Samen met ruim 90 000 gezinnen geef je zo een krachtig signaal aan de overheid en dat stelt ons in staat om méér natuur te beschermen. Het lidgeld bedraagt 24 euro voor het hele gezin. Lid worden kan door overschrijving van 24 euro op rekening 230-0044233-21 (IBAN = BE17 2300 0442 3321 • BIC = GEBABEBB)

Je geniet van volgende voordelen:

- Je ontvangt **4 keer per jaar Natuurblad**, ons ledenblad boordevol informatie over de natuur in Vlaanderen.
- De plaatselijke afdeling nodigt je uit om deel te nemen aan haar activiteiten. Je blijft op de hoogte via een nieuwsbrief of een **lokaal contactblad**.
- Je kan – met het hele gezin – **gratis** deelnemen aan alle **geleide wandelingen en fietstochten** van Natuurpunt.
- Je geniet **10% ledenkorting** bij aankoop van boeken, verrijkers e.a. producten in de Natuurpunt - winkel.
- Je ontvangt een **welkomspakket** met daarin onze fraaie **Fiets- en wandelgids** met 33 uitgestippelde wandelingen en fietstochten in de mooiste natuurgebieden van Vlaanderen en Wallonië.
- In het welkomspakket vind je ook een **CD met de meest voorkomende vogelgeluiden**.

Overname uit deze publicatie om nog meer mensen warm te maken voor het Landschap de Liereman is toegelaten en wordt toegejuicht, wel dient steeds verwezen te worden naar deze publicatie en haar initiatiefnemer Natuurpunt. Dit Layman's report is een initiatief van Natuurpunt en werd gerealiseerd in het kader van het Europese LIFE-project "LIFE Liereman: Win-win voor mens en natuur" (LIFE 03 NAT/B/000023).

**redactie:** Frederik Naedts

**foto's:** Vilda (Rollin Verlinde, Lars Soerink, Ludo Goossens, Yves Adams, Verlinde-Willocx), Maarten Jacobs, Wouter Vanreusel, Wim Koornneef, familie Misonne, Marc Smets.

**website:** [www.natuurpunt.be/life-liereman](http://www.natuurpunt.be/life-liereman)


**info & contact:** Bezoekerscentrum Landschap De Liereman,  
Schoorhovenberg 43 • 2360 Oud-Turnhout, 014-42 99 66

Projectcoördinator: Frederik Naedts • Coxiestraat 11 • 2800 Mechelen • 015-29 72 58 • [frederik.naedts@natuurpunt.be](mailto:frederik.naedts@natuurpunt.be)

**verantwoordelijke uitgever:** Willy Ibens, Natuurpunt



LIFE Liereman voor natuur én mens

An aerial photograph of a large flock of sheep on a steep, brown, textured hillside. The sheep are scattered across the slope, with a dense group in the lower right and a few individuals further up. The overall color palette is warm and earthy, dominated by shades of brown and tan.

Een herder en zijn kudde. . .  
Hier wordt het landschap opnieuw  
geschapen

Geert Decockere