



**Natuurpunt**  
Asse

## Flits maart 2021

p/a Frans Roggeman, Neerheide 27, 1730 Asse

---

Beste Natuurpuntlid,  
Beste natuurliefhebber,

Zoals geschreven in de vorige Asse.flits plannen we de komende maanden activiteiten.  
En zie hier:

### 4 april - **Molen- & Maalbeekvalleiwandeling**

Het lijkt ons nog te vroeg om met een grote groep het projectgebied van de Molen- & Maalbeek in Zellik te verkennen. Daarom werkt Sil aan een digitaal alternatief.  
Zéér benieuwd!

### 22 mei - **Vroege vogelwandeling**

Onze vogelaar Patrick neemt je voeg in de ochtend mee langs akker en door bos op zoek naar vroege vogels.

### 13 juni - **Orchideeënwandeling** in 't Droogveld

We zetten 't Droogveld in de bloemetjes. Letterlijk en figuurlijk, want het natuurgebied in Zellik viert dit jaar de dertigste verjaardag!

### 26 juni - **Hooifeest**

We houden de traditie in ere en bedanken dan de vrijwilligers voor hun inzet met een heerlijke picknick in Erik's boomgaard.

Meer concrete informatie over deze activiteiten lees je in de komende nieuwsbrieven, op onze Facebook pagina en website.

Hopelijk tot binnenkort op een van deze activiteiten!

Het Bestuur van Natuurpunt Asse

---

### **natuurgebied in de kijker Lammekesbos**

Ons kleinste en 2de oudste natuurgebiedje in Asse.

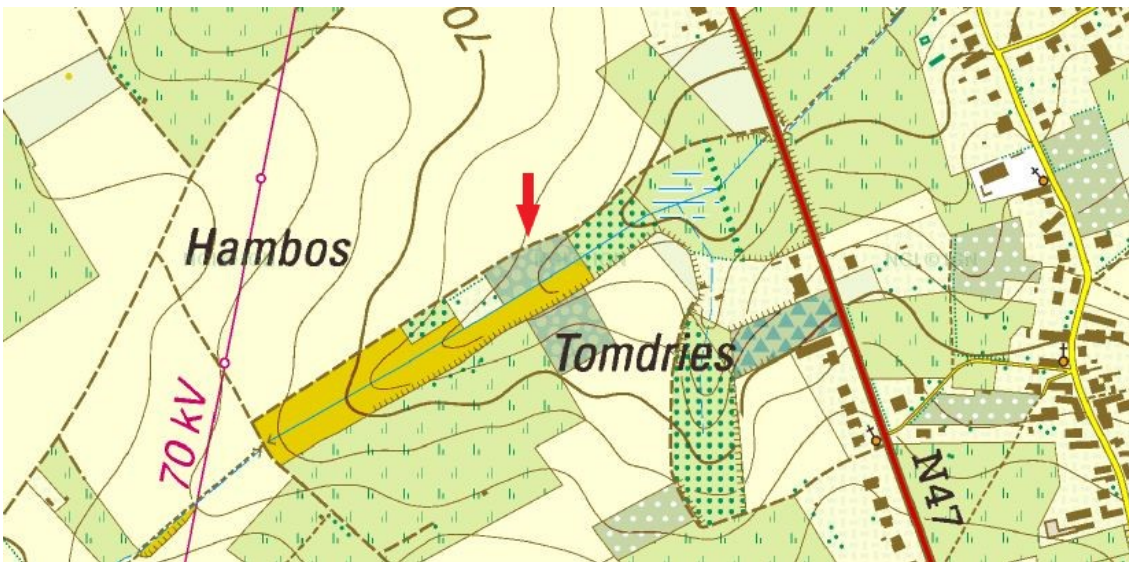
Lammekesbos is een deel van de smalle beekvallei tussen Tomdries en Hambos in het gehucht Krokegem. Het ligt tussen de wandelknooppunten 27 en 28 en langs de onverharde en soms heel modderige buurtweg 99 tussen de Dendermondsesteenweg, Veegang en de baan naar de Hambos.

De beek die er doorloopt heet Beekkant. Zij ontvangt water vanaf de Groenstraat in Asse-Terheide en leidt het water naar de Wedbeek en de Puttenbeek tot die uitmondt in de Grote Molenbeek voorbij Merchtem. Op oude kaarten heet die beek Vissenzijp, dat zou afgeleid zijn van fis (bunzing) en zep (gracht). Dit klinkt authentieker en daarom kiest Natuurpunt voor dit bosgebied de naam Vissenzijp.

Op oude kaarten staat de beekvallei ook vermeld als Potsbroek. Dit verwijst volgens de heemkundigen naar 'het opdelven van potten, grafurnen van een oude begraafplaats nl. Tomdries, al dan niet van de romeinse vicus in de buurt.

Na ontbossing waren dit mogelijks de natte weiden van de Frankische nederzetting Volkegem.

Vorige eeuw werd het gebied beplant met populieren. En in de jaren '70 werd een deel verkaveld in kleine percelen en de nieuwe eigenaars maakten er tuinen van.



kaart boven: Ferrariskaart

kaart onder: ligging op topografische kaart

Ons huidig bosje werd in 1997 verkocht aan de BNVR (Belgische Natuur- en Vogelreservaten) samen met een paar hectare in de Uitkerkse polders (Blankenberge).

Dit werd dan voor onze vereniging de tweede aanwinst na 't Droogveld in Zellik.

Met de hulp van vrijwilligers werd het ingevallen weekendhuisje afgebroken en allerlei tuinplanten zoals sneeuwbes, buxus, liguster enz. verwijderd. Alleen de afsluiting is nog blijven bestaan.

Ons Lammekesbos was wellicht eigendom van de eigenaar van het café Bij Lammeken vandaar dat wij deze benaming overnamen.

Dit inheems loofbosje met zwarte els, zomereik en zelfs nog es is amper 8a 60 groot. Naast de beek komen in beperkte mate allerlei voorjaarsbloemen voor o.a. muskuskruid, slanke

sleutelbloem, speenkruid en bosanemoon. Ook het fragiele verspreidbladige goudveil en dotterbloem komen hier voor. Het goudveil wordt schaarser door de afzetting van stikstofrijk leem uit de hoger gelegen akkers. Vandaar de aanleg aan de overkant van een grasstrook en een afwateringsgeul dwars over de voetweg.

Betreding door wandelaars van ons perceel en die grasstrook zijn niet aangeraden. Wij hopen dit valleibos ooit uit te breiden zodat de bescherming en uitbreiding van vooral goudveil, een koestersoort van Asse, mogelijk is.



foto links: verspreidbladig goudveil

foto rechts: dotterbloem

Goudveil is een klein plantje dat direct van ver opvalt langs een beek als de zon er op schijnt. Voor de gemeente Asse is dit 1 van haar 10 koestersoorten, naar een voorstel van het toenmalige Regionaal Landschap Groene Corridor, nu RL Brabantse Kouters.

Natuurpunt Asse heeft daar goud voor over ... niet alleen omdat het een zeldzaam broekbosplantje is, maar ook omdat het mooi is met zijn goudgele glans. Het kwam overal voor langs bronnen en beken waar kwelwater boven komt. In Asse kennen we nog 6 plaatsen waarvan 3 gelegen in of aan onze natuurgebieden. Het is een teer plantje, amper 20 cm hoog. Komt voor in zachte lemige grond in een essenbroekbos. Dus niet betreden want anders is dit eenjarig plantje weg de volgende jaren ... en het zaad is maar 1 jaar fertil.

Eind maart kan goudveil al in bloei staan en dat tot in mei. Kijk uit maar vanop afstand! Bij geleide wandelingen kan je het van dichtbij bewonderen.

---

**Va-ca-nature Medewerker bouwkundig erfgoed bij het RL Brabantse Kouters**

Met 12 gemeenten in de regio Brabantse Kouters (Asse, Grimbergen, Kraainem, Machelen,

Meise, Merchtem, Steenokkerzeel, Vilvoorde, Wemmel, Wezembeek-Oppem, Zemst en Zaventem) is recent een erfgoedwerking opgestart.

Het Regionaal Landschap Brabantse Kouters (RLBK) is een regionaal samenwerkingsverband tussen de provincie Vlaams-Brabant, 15 gemeenten en verenigingen actief rond natuur, landbouw, jacht, erfgoed en toerisme. Samen met de verschillende gebruikers en beheerders van de open ruimte (overheden, natuurbeschermers, landbouwers, recreanten, jagers,...) zet het RLBK acties op voor natuurinrichting en landschapsherstel.

Hiervoor is het RLBK op zoek naar een nieuwe medewerker.

Benieuwd? [Bekijk hier de uitgebreide vacature](#).

---

### **Milieudienst Asse krijg een klimplant en maak een geveltuin**

Om geveltuinen te promoten, deelt de gemeente Asse dit voorjaar een 70-tal klimplanten uit. Met een geveltuin breng je meer kleur en natuur in je straat. Als je gevel grenst aan het voetpad biedt de gemeente zelfs ondersteuning door een plantvak aan te leggen op het openbaar domein.

Meer info over het laten aanleggen van een geveltuin, het kiezen van de klimplant, welke klimhulp je nodig hebt, vind je op [www.asse.be/geveltuin](http://www.asse.be/geveltuin) of via de milieudienst, T 02 454 19 26 of [info@milieu.be](mailto:info@milieu.be).

---

### **terugblik Beheerwerk in Vogelenzang en Kleygat**

Zondag 21 februari werd gewerkt in de natuurgebieden Vogelenzang en Kleygat. Enkele openingen in de bosrand werden gedicht door o.a. zwarte els, kardinaalsmuts, mei- en sleedoorn aan te planten. Omgevallen bomen en takken die de doorgangen versperden werden verwijderd.





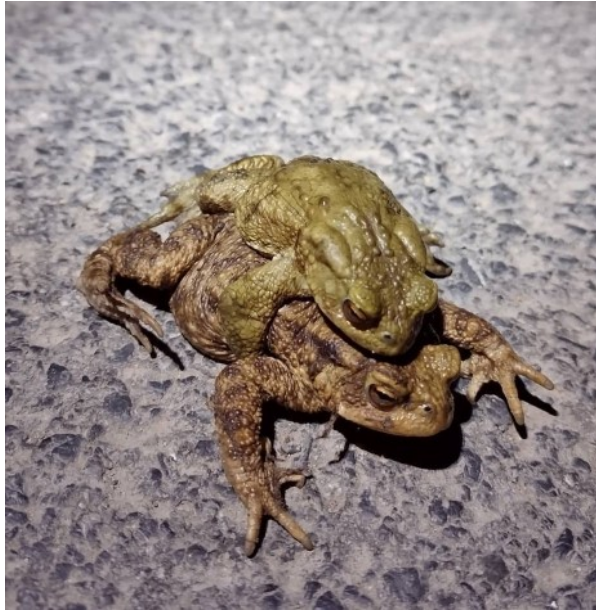
Aan de beheerdag deed ook Ruth uit Walfergem mee. Zij zit in het laatste jaar Humane Wetenschappen aan het Sint-Jozefsinstituut te Ternat en gaat - voor een schoolproject - enkele dagen met vrijwilligers van onze afdeling op stap. Zo hielp zij ook al bij de paddenoverzet in de Assestraat op de grens met Essene en assisteert zij binnenkort ook bij een poelenonderzoek.

---

### rubriek **De Wilde Waarnemer.**

Op foto een beeld dat de vrijwilligers bij de paddenoverzet graag zien: 2 gewone padden in amplexus. Op weg naar de voortplantingspoel zullen mannetjes niet twijfelen om zich te laten meevoeren op de rug van een vrouwtje. Mannetjes ontwikkelen tijdens de paartijd (half februari - eind maart) zelfs speciale parkussentjes op de voorpoten om hun grip op het vrouwtje te vergroten. Wanneer de eitjes (in de vorm van een eisnoer) door het vrouwtje worden afgezet, wordt dit onmiddellijk door het mannetje bevrucht. Een snoer bevat 3000 tot 8000 eitjes.

Meer info over de gewone pad vind je op [www.waarnemingen.be](http://www.waarnemingen.be).



Heb je een fantastische natuurervaring opgedaan? Heb je een waarneming van een dier of een plant op foto? Stuur je foto door naar [natuur.asse@gmail.com](mailto:natuur.asse@gmail.com) en wij geven die graag een plaatsje in deze rubriek!

#### Activiteitenkalender

- 13 maart - Zwerfvuil opruimactie
- 4 april - Molen- & Maalbeekvalleiwandeling
- 22 mei - Vroege vogelwandeling
- 13 juni - Orchideeënwandeling in 't Droogveld
- 26 juni - Hooifeest



[Lid worden van Natuurpunt, klik hier.](#)

---

This email was sent to [vliegwezen66@skynet.be](mailto:vliegwezen66@skynet.be)  
[why did I get this?](#) [unsubscribe from this list](#) [update subscription preferences](#)

Natuurpunt Asse · Neerheide 27 · Asse 1730 · Belgium

