



# HOE VLAANDEREN EEN BUFFER KAN OPWERPEN TEGEN DE VOLGENDE **WATERBOM**





Beeld Wim Dirckx

# Inhoud

04	<b>Voorwoord</b>
05	<b>Leeswijzer:</b> de weg van het water
06	<b>Tekening Vlaanderen:</b> ingrijpen op heel het landschap
08	<b>Onze 5 prioriteiten voor een veiliger en klimaatrobuust Vlaanderen</b>
10	<b>Maatregelen</b> Bovenstrooms Gebied
14	<b>Maatregelen</b> Valleisysteem open ruimte
16	<b>Maatregelen</b> Valleisysteem verharde ruimte
17	<b>Maatregelen</b> Bodem
19	<b>Maatregelen</b> Groenblauwe infrastructuur
20	<b>Maatregelen</b> Stad en dorp
22	<b>Maatregelen</b> Noordzeekust


## LEGENDE

 Natuur

 Beleid

 Landbouw

 Ruimtelijke ordening

 Bodem

 Quick wins

 Langere termijn

## Voorwoord

# Vlaanderen kan dat, zich voorbereiden op een waterbom (en andere klimaateffecten)

De watersnood in België afgelopen zomer in 2021 heeft ons stevig met de neus op de feiten gedrukt. Versplinterd, gebetonneerd en dus verzwakt, wordt ook ons land geconfronteerd met klimaatontwrichting. Natuurpunt, WWF en Bond Beter Leefmilieu roepen de overheid om nu te handelen en dringend werk te maken van betere bescherming. En ja, dit kan ons lukken. Op voorwaarde dat we water opnieuw een centraal aandachtspunt geven in alle beleidsprocessen en planvorming.

De tol van voorbije zomer was immens. Eenenvestig Belgische slachtoffers lieten het leven. Vijftienduizend mensen werden dakloos. Totale materiële schade om en bij 2,2 miljard euro en dat cijfer zal nog oplopen.

Vlaanderen ontsnapte ternauwernood aan dit drama. Nochtans hadden de gevolgen bij ons ook verwoestend kunnen uitdraaien. Een studie in opdracht van minister Lydia Peeters becijferde begin 2022 wat er zou gebeurd zijn als de 'waterbom' boven Vlaanderen was gevallen. Wanneer we kijken naar het neerslagscenario met 230 milliliter neerslag - vergelijkbaar met de neerslag die in juli 2021 viel in de Vesdervallei - zouden ongeveer 86.000 woningen getroffen worden en zou de totale schade oplopen tot 8,1 miljard euro. Een waterbom op Vlaanderen zou dus voor ongeziene materiële en financiële schade en vooral ongelofelijk veel

menselijk leed zorgen. Het is dus extreem belangrijk om te kijken hoe we Vlaanderen beter kunnen voorbereiden op dergelijke weerfenomenen.

Een multidisciplinair expertenpanel onder leiding van de Nederlandse waterexpert Henk Ovink gaat nu verder aan de slag met deze resultaten zodat tegen de zomer van 2022 aan de slag kunnen met de eerste beleidsaanbevelingen. Natuurpunt, WWF en Bond Beter Leefmilieu willen tot dan echter niet bij de pakken blijven zitten. We verzamelden het afgelopen jaar al onze expertise over onze regio, ons landgebruik en ons waterbeleid. Daarna namen we ook de zaken onder de loep die een succesvol klimaatrobuust landschap in de weg staan. En we kwamen tot een hoopvolle boodschap: Ja, het kan! Maar dan moeten we wel enkele zaken met durf en zonder taboes aanpakken. Willen we

een klimaatrobuuste, welvarende regio dan zal heel het systeem zichzelf in vraag durven stellen: ruimtelijke ordening, infrastructuur, landgebruik en het waterbeleid.

Water moet opnieuw een centraal aandachtspunt zijn in alle beleidsprocessen en planvorming. Het is daarbij van essentieel belang dat de natuur, water en de bodem hun regulerende functies terugkrijgen. Natuurpunt, WWF en Bond Beter Leefmilieu formuleren daarom maatregelen waarmee de beleidsmakers klimaatverstoring tot een minimum kunnen beperken. Die staan hieronder, per thema, opgelijst. We pretenderen niet dat onze samenleving met het invoeren van onze recepten volledig verzekerd is tegen toekomstige waterbommen. Maar ze zullen er wél voor zorgen dat we een stevige buffer inbouwen. Een buffer die heel wat menselijk en financieel leed kan tegengaan.



**SOFIE LUYTEN**

Adjunct-Directeur en Directeur  
Nationale Programma's WWF België



**BART VANGANSBEKE**

Voorzitter Natuurpunt



**DANNY JACOBS**

Algemeen directeur  
Bond Beter Leefmilieu



Beeld Wim Dirckx

## Leeswijzer: de weg van het water

In dit memorandum geven we onze maatregelen weer die onze Vlaamse regering en beleidsmaker dringend moeten uitrollen om Vlaanderen te beschermen tegen toekomstige overstromingen, waterbommen en zeespiegelstijging.

We zijn vertrokken vanuit het geografisch landschap van Vlaanderen. De weg van het stromende water van bron (bovenstroomse gebieden in Kempen en Limburg) tot monding (kust) wijst ons de weg. Per 'gebied' hebben we zowel makkelijke maatregelen opgesteld als maatregelen die iets meer tijd vergen om uit te voeren. Belangrijk is dat we echt zullen moeten werken op beide sporen. We moeten nu de maatregelen implementeren die, naast een dosis politieke moed, ons niet veel moeite kosten. Daarnaast moeten we nu beginnen met de

voorbereiding van maatregelen die niet van ene dag op de andere te implementeren zijn.

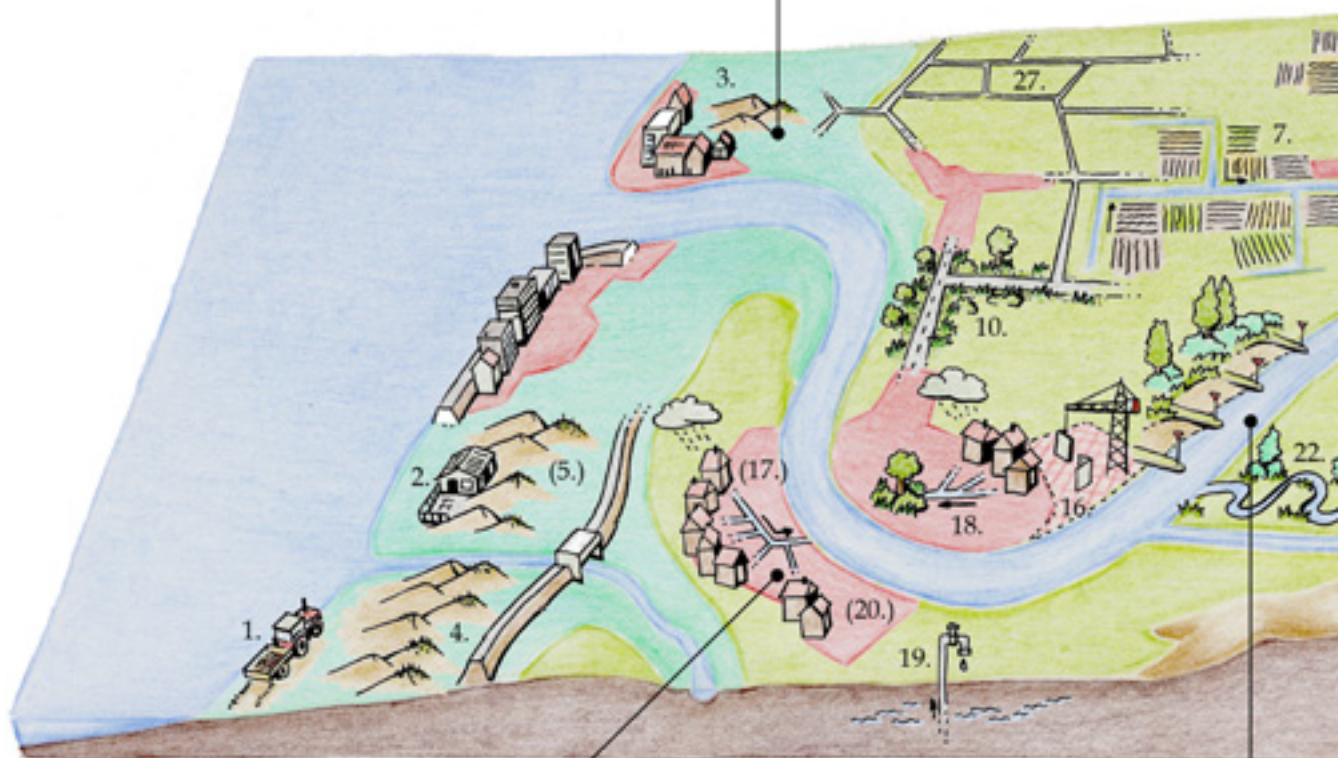
Het is tot slot onmogelijk om te voorspellen wanneer een volgende waterbom kan vallen. Wat wel zeker vaststaat is dat vanwege klimaatverandering de overstromingseffecten alleen maar zullen toenemen. Daarom ook dat we in onze maatregelen veel verder zijn gegaan dat te focussen op een mogelijke waterbom. Sommige maatregelen zullen dus ook eerder een positief effect hebben op een stijgende zeespiegel, springtij of hevige stortbui dan een typisch

waterbom. Vanuit het onderzoek wordt trouwens ook steeds vaker gekeken naar wat de impact zou kunnen zijn van de combinatie van sterke regen boven het land en een noordwesterstorm met springtij, de situatie waar bijvoorbeeld het Sigmaplan op voorziet. We kiezen dus bewust voor alle mogelijke maatregelen die ons op een vaak kostenefficiënte manier kunnen beschermen tegen alle mogelijke vormen van watersnood. We grijpen de waterbom dan ook aan als breekijzer om het broodnodig tijdperk van de grote Vlaamse Vernatting in te luiden.

De volgende waterbom  
kan op Vlaanderen  
vallen...  
Tijd voor actie!

### Noordzeekust

1. Stop machinale strandreiniging
2. Stop inname en verkeveling van duinen
3. Kustvisie met natuurgerelateerde oplossingen
4. Duin voor dijk
5. Handhaaf bescherming



### Stad en dorp

16. Neutraliseer overtollige bouwgronden
17. Eenduidig en modern waterbeleid.
18. Hervorm drainagebeleid
19. Bescherm grondwater
20. Onthardingsambtenaar



### Groenblauwe infrastructuur

21. Niet bouwen in kwetsbare valleigebieden
22. Uitvoering Sigmaplan
23. Let op het algemeen belang voor vernattings- en infiltratiegebieden



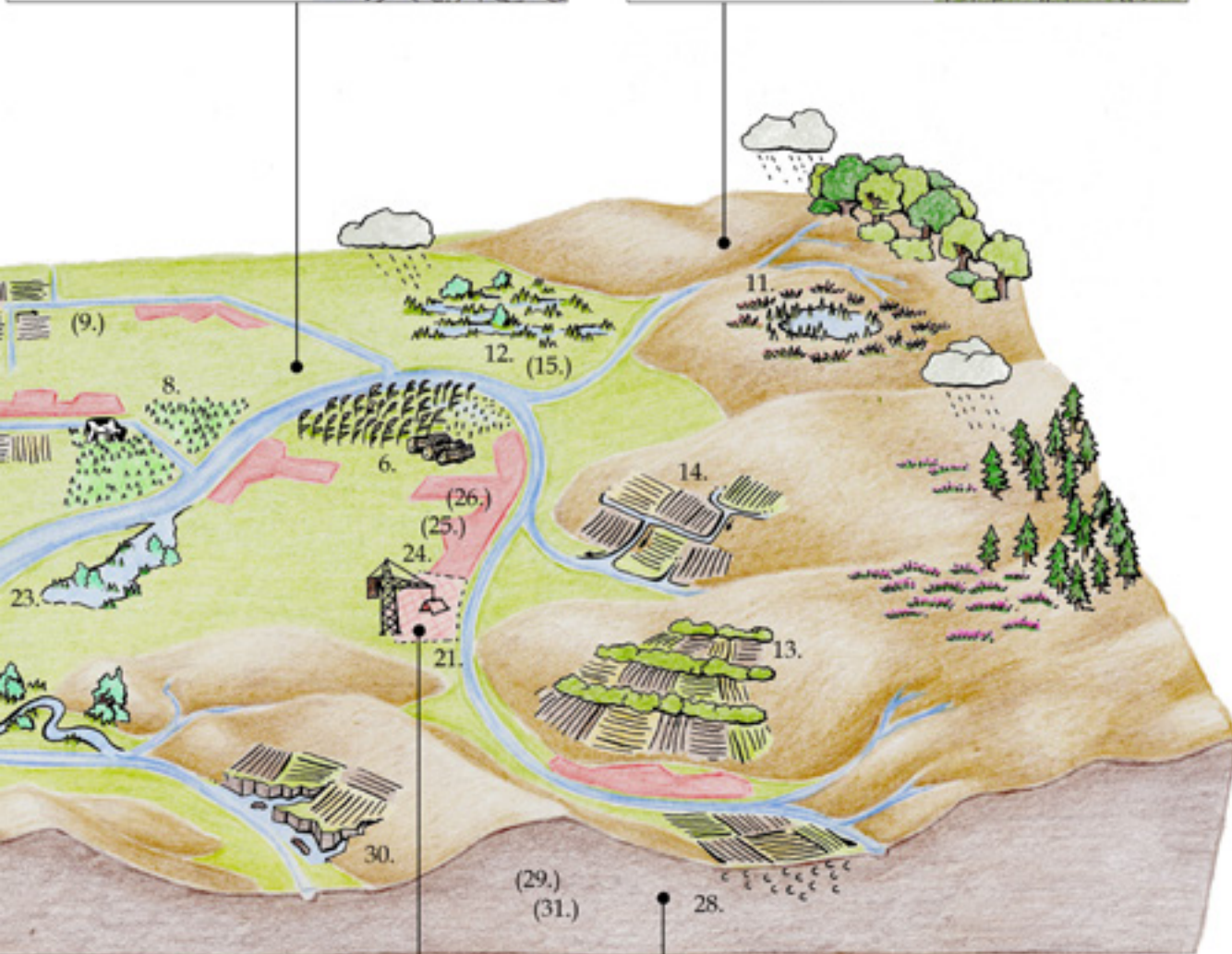
## Valleisysteem, open ruimte

- 6. Steun natte landbouw (paludicultuur)
- 7. Regionale teeltenatlas
- 8. Bescherm grasland
- 9. Pas pachtwetgeving aan
- 10. Herstel wegbermen en oeverzones.



## Bovenstrooms gebied

- 11. Herstel wetlands
- 12. Bescherm de Vlaamse venen
- 13. Meer natuur in landbouwgebied (bv. hagen)
- 14. Inventariseer drainage
- 15. Promoot vernatting van het landschap



## Valleisysteem, verharde ruimte

- 24. Realisatie bouwshift en regeling planschade.
- 25. Steun voor vrijwillige bodeminfiltratie
- 26. Infiltratiebonus
- 27. Breek functieloze wegen uit



## Bodem

- 28. Actieplan verhogen organische koolstof in bodem
- 29. Coördinatiecommissie Integraal Bodembeleid
- 30. Stop erosie en modderstromen
- 31. Bodempaspoort



# Onze 5 prioriteiten voor een veiliger en klimaatrobuust Vlaanderen



## 1. Elke stad en gemeente neemt een onthardingsambtenaar onder de arm

Dichtbevolkte woonkernen ontharden, is essentieel voor een duurzaam waterbeheer op Vlaams niveau. Zeker in centrumsteden zou de aanstelling van een onthardingsambtenaar helpen bij het implementeren van klein- tot grootschalige onthardingsmaatregelen. Dit bij openbare werken in de publieke ruimte en bij het formuleren van beleid om infiltratie te bevorderen op lokale schaal. Voor kleinere gemeenten zou een coördinator aangesteld kunnen worden op regionaal niveau die deze rol vervult in de dorpskernen.

## 2. Vlaanderen herstelt zo snel mogelijk alle gedegradeerde en verdwenen wetlands in groene bestemmingen



Vlaanderen verloor 75% van zijn wetlands in de afgelopen 50-60 jaar. Ze zijn dus onze natuurlijke bondgenoten om onze omgeving klimaatbestendig te maken én de klimaatopwarming tegen te gaan. INBO schat het potentieel voor herstel echter op 147.000 ha. Een derde hiervan, zo'n 49.000ha, ligt in een groene bestemming, Natura2000-gebied en/of Ramsargebied. Een actief herstel ligt daar voor de hand. Dit kan door ze te koppelen aan landschappelijke herstelprojecten.





### **3. De Vlaamse Regering richt een infiltratiebonus in waardoor burgers en bedrijven die regenwater op eigen terrein infiltreren, financieel beloond worden**

50 à 60% van de rioolkost wordt veroorzaakt door de afvoer van regenwater. Het regenwater wordt daarom best zoveel mogelijk ter plaatse vastgehouden en geïnfiltreerd om wateroverlast te vermijden, om de grondwatertafel aan te vullen en om overstortwerking van het vuilwaterstelsel te vermijden. Dit kan door de waterfactuur transparant te maken én de mogelijkheid te bieden aan burgers en bedrijven om aan die kost te ontsnappen door zelf het hemelwaterprobleem lokaal op te lossen. In Duitsland bestaat zo'n stelsel al.

### **4. Werk snel de juridische obstakels weg die de principes van de Blue Deal regelrecht tegenwerken**



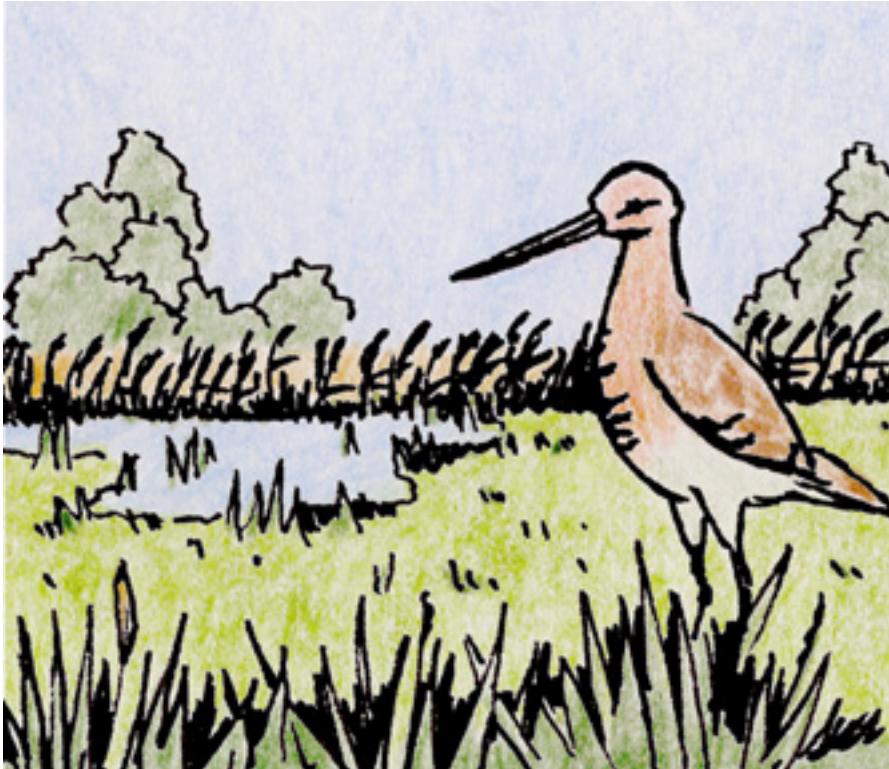
De drietrapsstrategie van vasthouden, bergen en afvoeren blijft een belangrijke pijler in het overstromingsbeheer in Vlaanderen. Helaas is een deel van onze wetgeving nog gebaseerd op andere, meer archaische zienswijzen. Zo stelt bijvoorbeeld de 'erfdienstbaarheid "water" uit het burgerlijk wetboek dat 'de titularis van een lager gelegen perceel geen enkel bouwwerk tot stand mag brengen dat de afvloeiing bemoeilijkt'. Wat er dus de facto voor zorgt dat water moeilijk kan vastgehouden worden in hoger gelegen gebieden. We vragen de overheid om snel een juridische screening te doen van alle (water)wetgeving die het integraal waterbeleid en de principes van de Blue Deal tegenwerkt. Wijzigingen die ervoor zorgen dat het water langer ter plaatse kan gehouden worden in plaats van het af te voeren naar zee moet hierbij hét principe zijn.



### **5. Pas het "Duin voor Dijk-principe" toe op alle stranden, behalve waar het echt niet mogelijk is (nu is het omgekeerd)**

Alternatieve manieren voor onze kustverdediging zijn én meer doeltreffend én minder zandbehoevend. Het aangroeien van een mature duinengordel, zelfs voor de dijk, past binnen het circulaire verhaal en is een nature-based solution voor onze kustverdediging. Op deze manier wordt het zand vastgehouden voor onze kust, in plaats van jaar na jaar opgespoten en opnieuw weggespoeld te worden richting Nederland. Proefprojecten met de aanplant van helmgras zoals recent in Raversijde, tonen aan dat het Duin voor Dijk principe wérkt. Opschalen nu!

# 1. Maatregelen bovenstrooms gebied



## 1.1 Werk de juridische obstakels weg die de cruciale principes van ons integraal waterbeleid regelrecht tegenwerken

De drietrapsstrategie van vasthouden, bergen en afvoeren blijft een belangrijke pijler in het overstromingsbeheer in Vlaanderen. Helaas is een deel van onze wetgeving nog gebaseerd op andere, meer archaïsche zienswijzen. Zo stelt bijvoorbeeld de 'erfdienstbaarheid "water' uit het burgerlijk wetboek dat 'de titularis van een lager gelegen perceel geen enkel bouwwerk tot stand mag brengen dat de afvloeiing bemoeilijkt'. Wat er dus de facto voor zorgt dat water moeilijk kan vastgehouden worden in hoger gelegen gebieden. We vragen de overheid om snel een juridische screening te doen van alle (water)wetgeving die het integraal waterbeleid en de principes van de Blue Deal tegenwerkt. Wijzigingen die ervoor zorgen dat het water langer ter plaatse kan gehouden worden in plaats van het af te voeren naar zee moet hierbij hét principe zijn.



## 1.2 Geef al onze Vlaamse veengebieden een degelijk beschermingsstatuut

Venen zijn unieke ecosystemen en Vlaanderen heeft een grote verantwoordelijkheid in het beschermen ervan. Om de bijdrage van gedraineerde veenbodems aan klimaatopwarming te minimaliseren, moeten we behouden wat ons nog rest aan venige bodems. Veengebieden zijn daarnaast levensgrote sponzen die miljoenen water kunnen bergen. Het meest urgente hierbij is het permanent nat houden van de veenlichamen. Dit vertaalt zich in een aangepast landgebruik met verbod op drainage. Om optimaal in te zetten op veenbehoud moet Vlaanderen dringend een beleid uitwerken dat maatregelen kan opleggen en bijbehorende financiering voorziet. De Europese implementatie van de 30% Protected Area target en Natuurherstelwet moeten hierbij als blauwdruk dienen.

- LT**  **1.3 Vlaanderen herstelt alle gedegradeerde en verdwenen wetlands in groene bestemmingen (ca. 49.000ha) tegen 2050**  
Vlaanderen verloor 75% van zijn wetlands in de afgelopen 50-60 jaar. Deze waterrijke gebieden hebben nochtans een groot potentieel als koolstofput en zijn in staat om tijdens overstromingen veel water vast te houden. Ze zijn dus onze natuurlijke bondgenoten om onze omgeving klimaatbestendig te maken én de klimaatopwarming tegen te gaan. Vlaanderen wil zijn aandeel wetland tegen 2050 met max. 13.000 ha uitbreiden. INBO schat het potentieel voor herstel echter op 147.000 ha. Een derde hiervan, zo'n 49.000ha, ligt in een groene bestemming, Natura2000-gebied en/of Ramsargebied. Een actief herstel ligt daar voor de hand. Dit kan door ze te koppelen aan landschappelijke herstelprojecten (zie eerder in dit memorandum). Ook het stopzetten van actieve ontwatering in wetlands is een belangrijke stap om deze waterrijke gebieden maatschappelijk te valoriseren.
- LT**  **1.4 Zet meer middelen in om het aandeel natuur in landbouwgebied te vergroten en om deze op strategische wijze in te planten**  
Naar analogie met de Europese Green Deal dient Vlaanderen in te zetten op een grotere verweving van natuur in het landbouwgebied. Hagen en houtkanten helpen in de buffering van regenval en zijn effectieve maatregelen tegen erosie. Zeker als zij op een slimme manier in het landschap worden ingepland volgens de hoogtelijnen (o.a. in erosiegevoelig gebied). Ook poelen kunnen een bufferende werking hebben bij grote regenval en ervoor zorgen dat meer water opgevangen wordt en geleidelijk aan kan doorsijpelen naar de bodem. Natuur op slimme manier inplanten in landbouwlandschap kan zowel mitigeren (C-opslag) als adapteren (windschermen, koeling, ...). De ambitie in de Farm to Fork-strategie om te streven naar min. 10% niet-productief areaal kan hierbij een leidraad vormen.
- LT**  **1.5 Maak werk van de inventarisatie van huidige drainagenetwerken in agrarische gebieden**  
Dit is nodig om gepast beleid te kunnen formuleren dat aansluit bij de huidige inspanningen om natte natuur te herwaarderen. De huidige Vlaamse regering zet momenteel in op bijkomende natte natuur, maar deze inspanningen zijn futiel indien de momenteel ongebonden drainagepraktijken in agrarische gebieden niet aan banden worden gelegd. Het uitvoeren van nieuwe drainagewerken is vandaag de dag meldingsplichtig, maar een gebiedsdekkende inventarisatie van het bestaande netwerk is een nodige eerste stap naar coherent beleid hieromtrent. Hierna zou een vergunningsregeling met aangepaste maatregelen (zoals peilgestuurde drainage als sectorale voorwaarde) moeten uitgewerkt worden op maat van hydrologisch kwetsbare gebieden. Overgangsmaatregelen en/of steunmaatregelen om bestaande drainages aan te passen zijn eveneens nodig.



## 1.6 Maak werk van een gezond Vlaamse drainagebeleid

Vlaanderen is dooraderd met grachten en andere drainerende stelsels. Hierdoor daalt het gemiddeld bodemwaterpeil voor Vlaanderen van 68 cm naar 85 cm onder het maaiveld. Op jaarbasis verliest Vlaanderen daardoor 1.128 miljoen m<sup>3</sup> - dat is ongeveer 53% van het natuurlijk waterleverend vermogen (2.160 miljoen m<sup>3</sup>/jaar)<sup>1</sup>.

Een stringent drainagebeleid ontbreekt in Vlaanderen. Zo geldt er bijvoorbeeld geen vergunningplicht voor het draineren van cultuurgronden in functie van landbouwdoeleinden, evenals voor droogleggingsprojecten van minder dan 50 hectare. Experts zijn het er over eens dat deze ruimhartige vrijstellingen voor drainage in rubriek 53 van het VLAREM-besluit niet meer van deze tijd is. Waterbuffering mag niet enkel een prioriteit zijn in bepaalde natuurgebieden, maar vergt bindende afspraken met alle ruimtegebruikers. Vanaf een bepaald debiet en areaal kan je drainages beschouwen als wateronttrekking en heffingsplichtig maken.



## 1.7 Gebruik efficiënter erosiebeleid om ook areaal graslandbuffers te verhogen

Een evidente quick win is het verplichte luik uit het erosiebeleid (ingekanteld in randvoorwaarden GLB) eveneens toe te passen op de categorie 'oranje percelen' (erosiegevoelig), momenteel zijn die enkel op rode en paarse percelen. Die ruimte is helaas te weinig om een werkelijk impact te maken. Paars en rode gebieden samen zijn in oppervlakte slechts een fractie van het areaal oranje percelen. Kwantitatief en cumulatief gezien is de totale land-degradatie (bodemverlies, fosfor uitspoeling ed) via oranje percelen groter dan op paars/rode percelen. Via deze maatregelen geven we dus niet alleen een boost aan onze waterkwaliteit, maar kunnen we door uitbreiding van het graslandareaal erosiegevoelige gebieden ook heel wat meer hemelwater bergen.



## 1.8 Vereenvoudig de vergunningsprocedure voor de noodzakelijke vernatting van ons landschap

Wanneer organisaties e.a. de maatschappelijke baten nog meer willen valoriseren en aan de slag wil gaan met vernatting in natuurgebieden, worden ze geconfronteerd met een lijst van vergunningen. Zo moet een medewerker die een vernattingsproject leidt, zorgen voor een MER-

---

<sup>1</sup> Vrebos, D, Staes J. (2021) Studienota groenblauwe netwerken en strategisch plan waterbevoorrading, Universiteit Antwerpen, onderzoeksgroep Ecosysteembeheer, ECOBE 021-R274.

ontheffing, archeologienota, VNontheffing, ontheffing Bosdecreet, voortoets, natuurtoets, verscherpte natuurtoets en passende beoordeling. Dan begint de vergunning nog maar te lopen. Een strenge vergunningsprocedure blijft noodzakelijk maar zou sneller moeten. Daarom vragen we onze beleidsmakers een kader te creëren zodat er op hoger niveau slechts één keer gedegen onderzoek moet worden gedaan. We pleiten voor de opmaak van gebiedsdekkende landschapsbeheervisies voor ganse valleisystemen waarin al die toetsen worden opgenomen zodat als er nadien binnen die vallei deel-initiatieven worden opgestart die uitvoering geven aan die visie, de studies voor die individuele projecten niet moeten worden overgedaan maar dat er slechts een vereenvoudigde vergunning nodig is. Voor projecten die afwijken van de landschapsvisie blijft natuurlijk de zware procedure van toepassing.

## 2. Maatregelen valleisysteem open ruimte

### 2.1 Maak werk van een betere uitrol en proefprojecten voor natte landbouw

Mogelijkheden voor paludicultuur, natte landbouw, zoals bijvoorbeeld het telen van riet en lisdodde voor isolatiemateriaal worden weinig verkend. Nochtans combineren ze landbouw, wateropslag en natuur en is men in de omringende buurlanden er mee aan de slag. Om de bijdrage van bijvoorbeeld gedraineerde veenbodems aan klimaatopwarming te minimaliseren, dienen we resoluut in te zetten op het permanent verzadigd houden van onze veengebieden en wetlands. Deze gebieden zijn daarnaast in staat om grote volumes water te bergen. Het landbouwbeleid kan hierin een cruciale rol spelen als beheerder van bufferzones rond natuurgebieden. Paludicultuur en het periodiek overstromen van bepaalde gebieden zouden maximaal ondersteund moeten worden, onder meer in de vorm van (financiële) begeleiding voor de individuele landbouwer. Naast de uitrol van proefprojecten is er daarnaast nood aan onderzoek.

### 2.2 Maak werk van de opname van een regionale teeltenatlas in het Vlaamse landbouwbeleid, afgestemd op de specifieke economische, ecologische en fysische voorwaarden in elke streek

De keuze voor een teelt wordt hoofdzakelijk gebaseerd op economische motieven, terwijl met secundaire effecten geen rekening wordt gehouden. Nochtans zijn onder meer de regionale biodiversiteit, bodem- en waterkwaliteit, ruimere landschapsecologie en grootschalige marktdynamieken afhankelijk van deze keuze. Bepaalde winstgevendende teelten en teelttechnieken kunnen de bodemstructuur zodanig aantasten dat het risico op bodemerosie en modderstromen

aanzienlijk toeneemt bij stormweer. De ontwikkeling van een regionale teeltenatlas zou de kans bieden om een geïntegreerd landbouwbeleid te formuleren waarin elke landbouwer de keuze heeft tussen specifieke teeltrotaties die afgestemd zijn op lokale en globale noden en kansen. Deze teeltenatlas zou kunnen sturen wat betreft de juiste teelt, de juiste rotatie op de juiste plaats om de externaliteiten op omgeving en natuur te minimaliseren. Hierbij dienen linken gemaakt te worden met de consumptiezijde, via processen zoals het Vlaams voedingsbeleid en de Vlaamse Eiwitstrategie.





## 2.3 Rol een stimulerend beleid uit om grasland te beschermen en valoriseren

Volgens het Ruimterapport verdween tussen 2013 en 2019 meer dan 20.000 ha grasland, dat is ongeveer 9,1 ha/dag. Goed beheerd grasland biedt nochtans tal van voordelen, met een enorme buffercapaciteit voor waterberging. Er is dan ook nood aan een degelijk stimulerend beleid om waardevol grasland op bedrijfsniveau te beschermen én te waarderen. Als absoluut minimum dient er ingezet te worden op het herstel van kustpoldergraslanden en een definitieve bescherming van bestaande Ecologisch Kwetsbaar Blijvend Grasland (EKBG) met landbouw als nevenactiviteit. Wisselbouw (periodiek akkergronden omzetten naar grasland en omgekeerd) dient verder ontmoedigd te worden en graasbeheer dient aan belang toe te winnen. Zo wordt werk gemaakt van een geïntegreerde opdeling tussen permanente akker- en graslanden om optimale koolstofopbouw en bodemkwaliteit te bevorderen.



## 2.4 Pas de Vlaamse pachtwetgeving aan

De huidige pachtwetgeving is verouderd. Wanneer de eigenaar de landbouwgrond sterker wil vergroenen, is het in de praktijk niet altijd mogelijk dit te realiseren wanneer dit afwijkt van de heersende pachtwet die de invulling bepaalt. Ze laat ook niet toe dat eigenaars van landbouwpercelen de bescherming van landschaps- en natuur en klimaatvriendelijke voordelen op hun eigendommen contractueel kunnen verzilveren. Vlaanderen zet deze twee mankementen recht door een aanpassing van de pachtwet.



## 2.5 Herstel onze publieke wegbermen en oeverzones

In de loop der jaren zijn heel wat publieke wegbermen en oeverzones langs waterlopen ingepalmd. Dit oneigenlijk grondgebruik moet resoluut worden stopgezet, het terrein moet teruggegeven aan de samenleving en de maatschappelijke functie ervan moet hersteld. Dat levert in één klap een gigantische waterbuffer op. 10 tot 20% minder laten afstromen kan immers het verschil maken tussen overlopen en niet overlopen, aldus experts.



## 2.6 Zorg dat er netto niet méér bouwgrond aangesneden wordt dan nodig

Opnieuw een onthardingmaatregel met een gigantisch effect op het bufferen van regenwater. De betonstop biedt nog ruimte om ca 22.500 hectare aan harde bestemmingen te bebouwen. Om de groei van de bevolking op te vangen is er nog voldoende gewone, reguliere bouwgrond beschikbaar. Het is bijgevolg niet nodig om te raken aan de woonreservegebieden (WUGs). Soms kunnen die reservegebieden echter beter gelegen zijn dan de gewone, reguliere bouwgrond. In dat geval is het nodig om het aantal hectare gebruikte reservegebied te schrappen uit het aantal reguliere bouwgrond. Zo kunnen we op de best mogelijke plaatsen bouwen, zonder dat er extra bouwgrond bebouwd wordt.



## 2.7 Maak werk van de hervorming van het grondwater- en vergunningenbeleid

Tijdelijkheid van vergunningen voor grondwaterwinningen hoort de standaard te zijn in de huidige, onzekere klimaatrevolutie. Met de eeuwigdurende vergunningen die vandaag worden toegekend, geven we onszelf een onzekere toekomst. Dit is een dwingende opdracht voor gemeenten en de toezichthoudende overheden. Ook al is dit vooral een anti-droogtmaatregel, het soldider maken van onze algemene oppomp- en water vergunningenbeleid zorgt sowieso voor een gezonder, klimaatrobuust landschap dat beter voorbereid is op schokken zoals overstromingen.

## 3. Maatregelen valleisysteem verharde ruimte



### 3.1 Vlaanderen breekt 18.000 km functieloze wegen uit

Het Ruimterapport 2021 was duidelijk: onze verharding in Vlaanderen is ondertussen toegenomen tot 15% van het ruimtebeslag. Met alle gevolgen van dien voor overstromingen en wateroverlast. Een opvallende bevinding in het rapport: Vlaanderen heeft 18.000 km aan functieloze wegen. Begin met die 18.000 km functieloze wegen te ontharden. Meteen kan dan min. 7200 ha (0,5%) opengesteld worden waar regenwater opnieuw kan insijpelen. Lokaal leidt dit ook tot het verbeteren van de levenskwaliteit.



### 3.2 Vlaanderen neutraliseert 30.000 ha van het juridisch aanbod aan overtollige bouwgronden en andere harde bestemmingen, waarbij de evidenties reeds in 2025 zijn opgelost (signaalgebieden, woonuitbreidingsgebieden, ecologisch waardevolle bossen,...)



Het juridisch aanbod aan bouwen en industriegronden bedraagt vandaag ca. 80.000 ha. De betonstop biedt nog ruimte om ca. 22.500 ha te bebouwen. Het overtollig aanbod bouw- en bedrijfsgrond bedraagt ca. 57.500 ha. Opdat de best gelegen gronden bebouwd zouden worden en de overige niet, is een actief neutralisatiebeleid noodzakelijk. We vragen om minstens de helft van het overtollige aanbod te neutraliseren tegen 2025. Het eindrapport van de taskforce bouwshift is hiervoor de basis. Via deze maatregel kunnen er miljarden liters water blijven insijpelen in bodem.

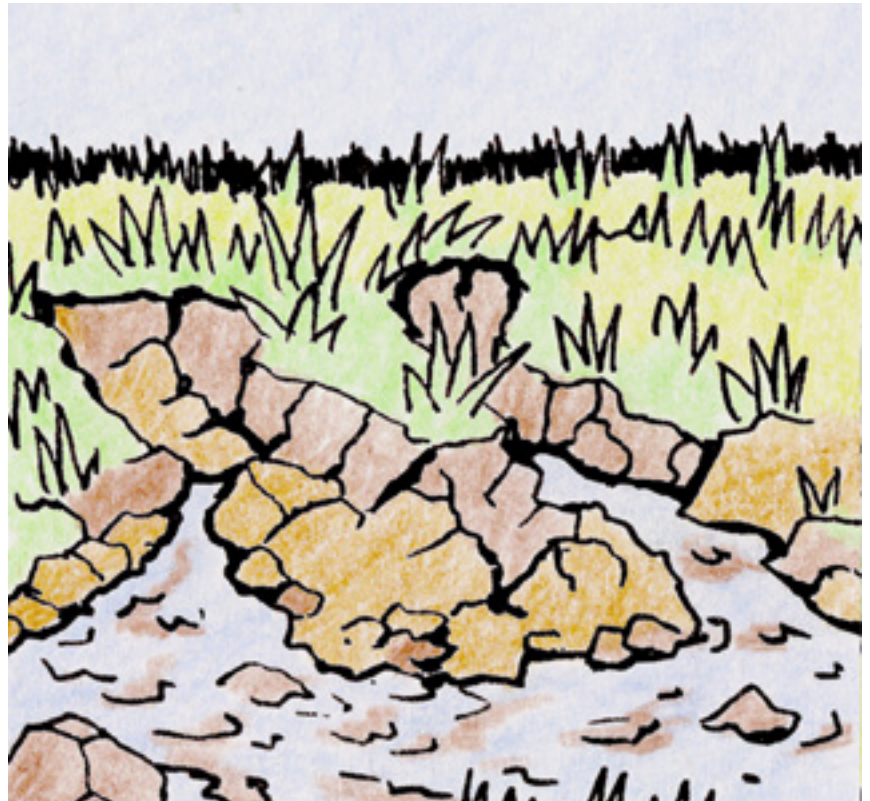


## 4. Maatregelen bodem



### 4.1 Stel bindende doelstellingen en een actieplan voorop om het gehalte organische (kool)stof in de Vlaamse bodems te verhogen

Het belang van organische (kool)stof in onze bodems is veelzijdig. Deze draagt niet alleen bij tot een hogere bodembiodiversiteit en bodemvruchtbaarheid, ze zorgt voor een betere structuur en verhoogt de capaciteit van de bodem om te fungeren als 'spons'. Hierdoor slaagt de bodem er een stuk beter in om regenwater op te vangen en vast te houden. Dit heeft zowel voordelen



in perioden van intense regenval als in tijden van droogte. Het organische koolstofgehalte in onze Vlaamse bodems is sinds de jaren '90 sterk afgenomen. Op sommige plaatsen worden zelfs extreem lage waardes vastgesteld.

Wij vragen een duidelijke doelstelling om het gehalte organische koolstof in alle landbouwbodem te verhogen, naar analogie van het internationale '4 per 1000-initiatief', dat streeft naar een jaarlijkse toename van 0,4% van het koolstofgehalte in de bodem. Een verplichte monitoring van het gehalte organische koolstof in alle Vlaamse bodems moet hiertoe bijdragen, gekoppeld aan concrete acties om dit gehalte te vergroten in functie van de nood (het tekort) en het potentieel (obv type bodem, etc). Dit kan gefaciliteerd worden via het bodempaspoort (zie hieronder), en gekoppeld aan advies op maat van de landbouwer en de omgeving.



### 4.2 Richt een Coördinatiecommissie Integraal Bodembeleid (CIB) op

Een gezonde, en dus goed doorlatende bodem, kan heel wat klimaatcalamiteiten opvangen. Ook Europa zet zich in stelling voor een nieuwe Europese bodemstrategie. Momenteel vaart Vlaanderen blind: ons bodembeleid is veel te versnipperd.<sup>2</sup> Naar analogie van de Coördinatiecommissie Integraal waterbeleid (CIW) moet de BIW een overlegplatform worden van de diverse

beleidsdomeinen, bestuursniveaus en wetenschappelijke experts die bij het bodembeleid betrokken zijn. Deze samenwerking moet zorgen voor een gecoördineerde en geïntegreerde aanpak van het bodembeleid en bodembeheer in Vlaanderen.



#### **4.3 Voer een bodempaspoort in en maak de gegevens hiervan beschikbaar om analyses van te maken**

Een bodempaspoort zou relevante meetgegevens kunnen verzamelen voor elk landbouwperceel en kan als Vlaamse bodembarometer een welgekomen instrument zijn voor zowel overheid als landbouwer. De overheid kan er namelijk de effectiviteit van haar bodembeleid mee meten en voor landbouwers kan het door de overheid als maatstaf gebruikt worden om bodemverbeterende landbouwpraktijken te belonen en uitputting te ontraden. Om zo'n systeem op te zetten zou het bodempaspoort best als randvoorwaarde gekoppeld worden aan de rechtstreekse inkomenssteun voor landbouwers, jaarlijks zo'n 250 miljoen euro.

Maak hierbij informatie over de bodemgezondheid van de landbouwgrond beschikbaar. Momenteel wordt de effectiviteit van het Vlaamse erosiebeleid met flink wat ruis gemeten, omdat ze gebaseerd is op vrijblijvende en niet gecontroleerde informatie uit de jaarlijkse landbouwaangifte. We dienen te weten wie welke maatregelen waar toepast. Door landbouwers systematisch te laten registreren welke van de verplichte erosie maatregelen zij toepassen op erosiegevoelige percelen kunnen we inschatten aan welk ritme onze bodems degraderen door afspoeling.

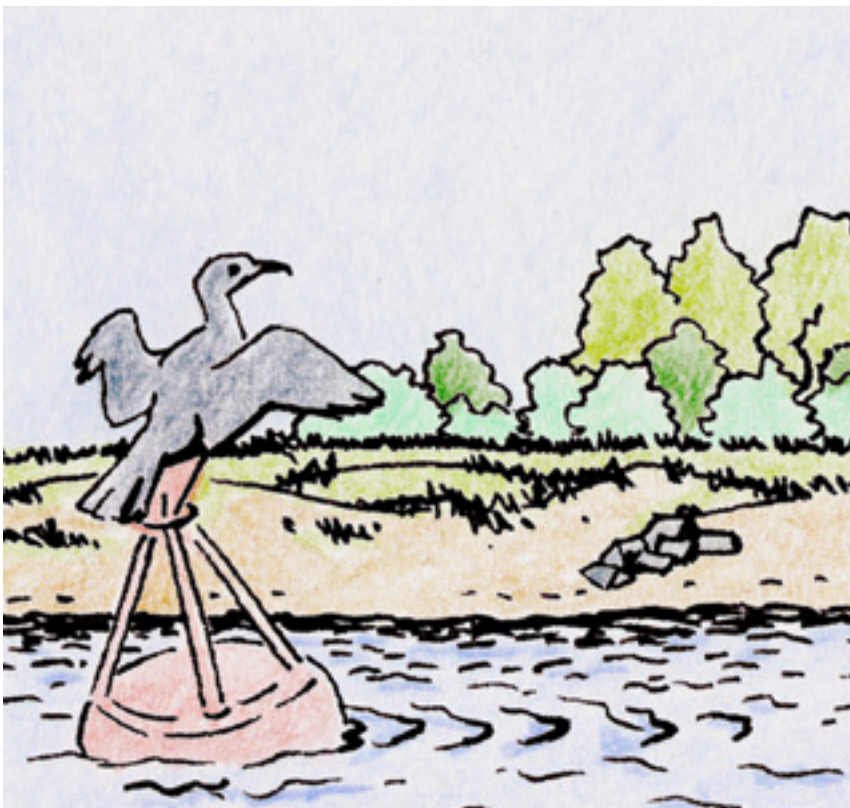
## 5. Maatregelen groenblauwe infrastructuur

### 5.1 Werk de vertraging en structurele onderfinanciering van het Sigmaplan weg

Het Sigmaplan rond de Schelde is het grootste klimaatproject in Vlaanderen: dijken worden verplaatst en rivieren krijgen opnieuw ruimte. Door overstromingsgebieden aan te leggen, beschermen we steden en dorpen voor wateroverlast. Het Sigmaplan kost 60 miljoen euro per jaar. De Vlaamse overheid heeft één derde van die investeringen de afgelopen jaren niet gefinancierd. Resultaat: de werken lopen grote vertragingen op terwijl de kans op zware wateroverlast als gevolg van de klimaatveranderingen alleen maar toeneemt. Tijd voor een inhaalbeweging. In eerste instantie moet het jaarlijks budget voor Sigma weer opgetrokken worden zoals voorzien in de oorspronkelijke meerjarenbegroting bij de goedkeuring van het geactualiseerd Sigmaplan.

### 5.2 Laat in cruciale vernattings- en infiltratiegebieden het algemeen belang primeren op het individueel belang

Vlaanderen loopt vast als we aan de slag willen gaan met grootschalige vernattingsprojecten. Nergens in Europa kan één eigenaar van een stukje landbouw- of recreatiegrond een grootschalig vernattingsproject makkelijker tegenhouden dan bij ons. De situatie is echter acuut en maatregelen als onteigening en verplichte grondruil kunnen echt niet langer taboe zijn. Als we Vlaanderen op tijd klimaatrobust willen maken, kunnen we niet heen om een actiever gebruik van eigendomsverplaatsing. Een instrument als onteigening kan voor bijvoorbeeld hobbyhouders en landbouwers vaak gunstig uitpakken omdat zij naast de grondprijs ook een schadeloosstelling krijgen, en dat de eenmalige individuele kosten ruimschoots opwegen tegen de permanente maatschappelijke baten.<sup>3</sup>



We roepen beleidsmakers op om de instrumenten grondruil en onteigening daadkrachtiger in te zetten. Als er voor het borgen van het maatschappelijk belang private gronden moeten verworven worden, dan is onteigening van die gronden volledig verantwoord. Indien de eigenaar van die gronden dat maatschappelijk belang zelf wenst te realiseren, dan kan hij dat dat doen, doch enkel en alleen via de uitvoering van een door de overheid opgemaakt inrichtingsplan.

<sup>3</sup> <https://edepot.wur.nl/114625>

## 6. Maatregelen stad en dorp



### 6.1 Stimuleer burgers om hun tuinen klimaatrobuust in te richten

In de tuinen en voortuinen ligt nog veel potentieel voor waterberging. Samen vormen die 12% van de oppervlakte in Vlaanderen. Hoe groener we die ruimte maken, hoe beter het water lokaal kan infiltreren. Als elke Vlaming gemiddeld tien vierkante meter zou ontharden, dan zou er jaarlijks 15,6 miljoen kubieke meter extra in de bodem dringen. Als je weet dat we ongeveer 300 miljoen kubieke meter grondwater per jaar oppompen, is dat allesbehalve verwaarloosbaar.



### 6.2 Vlaamse regering kijkt hoe elke stad en gemeente een onthardingsambtenaar kan aanwerven

Dichtbevolkte woonkernen ontharden, is essentieel voor een duurzaam waterbeheer op Vlaams niveau. In centrumsteden zou de aanstelling van een onthardingsambtenaar helpen bij het implementeren van klein- tot grootschalige onthardingsmaatregelen bij openbare werken in de publieke ruimte en bij het formuleren van beleid om infiltratie te bevorderen op lokale schaal. Voor kleinere gemeenten zou een coördinator aangesteld kunnen worden op regionaal niveau die deze rol vervult in de dorpskernen.



### 6.3 Duid een Vlaams Watermeester aan

Om tot een systeembenadering te komen, kan het helpen om een Watermeester aan te stellen op Vlaams niveau (cfr. Vlaams Bouwmeester). Deze persoon en zijn of haar team staat semi-onafhankelijk van het Vlaamse beleid, maar is er wel aan toegevoegd. Zij/hij kan het overzicht behouden, adviseert de verschillende niveaus in het kader van de afstemming van de acties en het initiëren van gebiedsgerichte herstelprojecten. Maar we kunnen onze kennis in waterveiligheid en droogte ook gebruiken als een hefboom. Inspirerend is de Nederlandse 'Watergezant'. Zo'n Watergezant versterkt in zijn rol als thematisch ambassadeur de internationale waterambitie van het land; hij draagt bij tot het nog beter internationaal vermarkten van de nationale kennis en kunde.



#### 6.4 **Moderniseer ons versnipperd en archaïsch waterbeleid**

Vlaanderen telt vijf waterbeheerders en dat is niet efficiënt om de uitdagingen rond overstromingen het hoofd te bieden. In het regeerakkoord voorziet de Vlaamse Regering een rationalisatie. Er wordt een hele reeks operaties aangekondigd die ervoor moeten zorgen dat de efficiëntie in de sector stijgt. Het beheer van onbevaarbare waterlopen wordt drastisch gereorganiseerd - binnen hydrografisch logische gehelen, en refererend naar de Nederlandse waterschappen. Tot op heden is er van deze belofte weinig in huis gekomen. We roepen de regering op om dit dringend op te pikken. De nieuwe waterbeheerders dienen hierbij steeds met een klimaat- en ecosysteemgebaseerde blik uitdagingen aan te gaan. Sommige huidige waterbeheerders zoals de Wateringen gaan in de praktijk nog veel te vaak regelrecht in tegen 'waterklimaatplannen' zoals de Blue Deal. Hier moet komaf mee gemaakt worden.



#### 6.5 **De Vlaamse Regering richt een infiltratiebonus in waardoor burgers en bedrijven die regenwater op eigen terrein infiltreren, financieel beloond worden**

50 à 60% van de rioolkost wordt veroorzaakt door de afvoer van regenwater. Het regenwater wordt daarom best zoveel mogelijk ter plaatse vastgehouden en geïnfiltreerd om wateroverlast te vermijden, om de grondwatertafel aan te vullen en om overstortwerking van het vuilwaterstelsel te vermijden. Dit kan door de waterfactuur transparant te maken door de kosten voor de afvoer (en zuivering) van regenwater apart te vermelden én de mogelijkheid te bieden aan burgers en bedrijven om aan die kost te ontsnappen door zelf het hemelwaterprobleem lokaal op te lossen. In Duitsland bestaat zo'n stelsel al.

# 7. Maatregelen voor Noordzeekust



## 7.1 Stop de machinale strandreiniging en bescherm zo onze natuurlijke vloedlijn

De oppervlakte aan nog bestaande natuur aan de kust - duinen en graslanden - wordt ondanks de wettelijke bescherming (bv. het Duinendecreet en het Vegetatiebesluit) steeds kleiner en meer versnipperd. Dankzij goed doordachte oplossingen kan natuurontwikkeling blijvend en duurzaam worden. Duinvorming kan zeewaarts gerealiseerd worden; connectiviteit tussen zee, strand, duinen en polders kan bewerkstelligd worden. De eerste stap om dit te bereiken, is het beëindigen van de machinale strandreiniging. Het ruimen van afval met machines zorgt namelijk voor het platwalsen van nieuwe duinvorming. Handmatige strandreiniging is een haalbaar alternatief, zie bv. het vrijwilligersinitiatief van de Proper Strand Lopers<sup>4</sup>, die nu al veel opruimacties doen of het onderzoek dat de betaalbaarheid van professionele krachten staft. Een extra pluspunt is dat door het handmatig verwijderen van niet-natuurlijk afval, de natuurlijke vloedlijn bestaande uit schelpen en wieren blijft liggen. Zo kunnen er embryonale duinen langs de vloedlijn ontstaan en kunnen die uitgroeien tot een volwaardige duingordel, terwijl de natuurlijke aanspoelsels voedingsstoffen leveren voor pioniersplanten en zeevogels. Naast de meerwaarde voor natuur zorgen deze duingordels ook voor kustbescherming en de broodnodige infiltratie van zoet water in de bodem.



## 7.2 Zet een stop op verdere inname van de duinen door uitbaters allerhande

Jaarlijks wordt namelijk in april volop gewerkt om de stranden voor te bereiden op de zomer. Naast het nivelleren van de stranden voor strandbars en huisjes, worden ook surfclubs steeds populairder. Deze zijn vaak gelegen vlak aan beschermd duingebied en breiden uit in beschermd gebied. Door de hoge druk van menselijke activiteit in, op en rond onze duingordels, zijn en blijven ze in erbarmelijke staat en kunnen ze slechts ontwikkelen als broodnodige klimaatbuffer. We moeten onze duinen absoluut dus beter vrijwaren van inname door surfclubs, strandbars, noem maar op.



4 VANHOOREN, S., MAELFAIT, H and BELPAEME, K., 2011. Moving Towards an Ecological Management of the Beaches. In: Micallef, A. (ed.), MCRR3-2010 Conference Proceedings, Journal of Coastal Research, Special Issue, No. 61, pp. 81–86. Grosseto, Tuscany, Italy, ISSN 0749-0208.

### 7.3 **Zet een stop op de verkaveling van duin(tjes) in woongebied die nog over zijn**

Bestaande (restanten van) duinen moeten sowieso bewaard blijven omwille van natuurbehoud, het duurzaam infiltreren van zoet water en het tegengaan van de verzilting. Hierbij dienen de bestaande duinen in bebouwbaar gebied gevrijwaard te worden van verdere verkaveling, want deze percelen bebouwen en het regenwater afvoeren zorgt voor minder infiltratie ter plaatse. Dit kan worden aangevuld met wadi's, die zorgen voor een nog betere wateropvang. Daarnaast zorgt vrijwaring van bestaande duinen ook voor de broodnodige groene oases in stedelijk gebied en voor meer natuur in de buurt. Door deze kleine 'groene vlekken' in stedelijk gebied te behouden, wordt ook de recreatiedruk op de duinen en het strand in natuurgebied kleiner. Een win-win voor infiltratie, natuur én recreatie.

### 7.4 **Maak werk van een kustvisie met een focus op natuurgebaseerde oplossingen**

Het Masterplan Kustveiligheid omschrijft hoe we de bescherming van de kust tegen een 1000-jarige storm kunnen verzekeren, rekening houdend met een zeespiegelstijging tot 30cm tegen 2050; dit op basis van het toen beschikbare klimaatscenario. Intussen weten we dat de zeespiegel na 2050 sterker en sneller zal stijgen en dat er bovenop de ingrepen voorzien in het Masterplan Kustveiligheid, een extra inspanning gedaan zal moeten worden om de volledige kust ook na 2050 te beschermen tegen overstromingen. De snelheid en grootte van de zeespiegelstijging zijn moeilijk vooraf in te schatten, dus is een adaptieve kustbescherming noodzakelijk. In het kader van co-creatietraject Kustvisie (2050-2100) worden nu drie scenario's onderzocht. De weerhouden opties in co-creatietraject Kustvisie dienen naast het garanderen van de veiligheid ook de biodiversiteit en natuur in de kustzone te herstellen en te versterken. Herstel van het natuurlijke kustlandschap met kustconnectiviteit (d.w.z door polders, duinen, stranden en zandbanken te verbinden) is hierbij de natuurgebaseerde oplossing. Zo kan de kust naast veilig en adaptief ook biodivers, veerkrachtig en klimaatbestendig zijn.

### 7.5 **Pas het "Duin voor Dijk-principe" toe op alle stranden, behalve waar het echt niet mogelijk is (nu is het omgekeerd)**

Zand is een niet-hernieuwbare grondstof en de Belgische zandlimiet is in zicht. Het is van belang dat we de zandbalans beter in evenwicht brengen en de nood aan zand bekijken op Europees niveau. We ijveren bovendien voor de stopzetting van zandwinning in de beschermde Natura 2000 gebieden op zee. Daarnaast zijn bewuste maatschappelijke keuzes cruciaal, evenals de transitie naar een circulaire economie. Naast recyclage is het daarom noodzakelijk om de levensduur te verlengen inzake alles wat "bouw en bouwmaterialen" betreft. Winning van zeezand dient langdurige en structurele toepassingen te krijgen. Zand gebruiken voor bouwconstructies zorgt bv. voor een lange levensduur van het product. Het regulier opspuiten van de kustlijn met zand voldoet hier niet aan.

Alternatieve manieren voor onze kustverdediging zijn én meer doeltreffend én minder zandbehoevend. Het aangroeien van een mature duinengordel, zelfs voor de dijk, past binnen het circulaire verhaal en is een nature-based solution voor onze kustverdediging. Op deze manier wordt het zand vastgehouden voor onze kust, in plaats van jaar na jaar opgespoten en opnieuw weggespoeld te worden richting Nederland. Proefprojecten met de aanplant van helmgras zoals recent in Raversijde, tonen aan dat het Duin voor Dijk principe wérkt.

Natuurpunt is de grootste natuurvereniging in Vlaanderen. Duizenden vrijwilligers en 500 professionele medewerkers werken voor de bescherming van belangrijke leefgebieden, soorten en landschappen. Om dit doel te bereiken beschermt de vereniging de resterende natuur in Vlaanderen door gebieden aan te kopen en te beheren, door soorten en leefgebieden te bestuderen en te monitoren, door mensen kennis te laten maken met de natuur en door beleidsbeïnvloeding op lokaal, regionaal en Europees niveau. Natuurpunt beheert meer dan 25.000 ha natuur verspreid over 500 natuurgebieden. 133.000 families zijn lid van Natuurpunt.

Bond Beter Leefmilieu verenigt natuur- en milieuorganisaties en versterkt de stem van duurzame koplopers in Vlaanderen. Samen initiëren en stimuleren we de transitie naar een samenleving met een volledig hernieuwbare, circulaire economie. We maken dit concreet door met burgers, sociale organisaties, ondernemingen en overheden aan haalbare en innovatieve oplossingen te werken. Zo willen we de dag realiseren waarop iedereen in Vlaanderen goed leeft zonder te wegen op het milieu, de natuur en onze gezondheid.

WWF is één van de grootste en meest gerespecteerde onafhankelijke internationale natuurbehoudsorganisaties ter wereld. Met onze 3 000 projecten en zes miljoen sympathisanten zijn we aanwezig in meer dan 100 landen. Onze projecten zijn gebaseerd op samenwerking, dialoog en respect voor anderen en hebben altijd dezelfde missie: de aantasting van de natuur op onze planeet stoppen en een toekomst bouwen waar de mens in harmonie leeft met de natuur.

## Colofon

**Uitgegeven door:**

Natuurpunt vzw, Bond Beter Leefmilieu en WWF België

**Illustrator:**

Horst Wolter  
[www.educatorei.nl](http://www.educatorei.nl)

**Vormgeving:**

MediaComm

**Foto's:**

Wim Dirckx

**Redactie:**

Robin Verachtert en Titus Ghyselincx

