

Gemeenteraadsverkiezingen 2024



Memorandum Natuurpunt Waasland kern Lokeren

Op weg naar een groene en klimaatbestendige stad met natuur in het hart



Inhoud

Inhoud	2
Voorwoord	3
Meer natuur voor iedereen!	4
Meer natuur zorgt voor meer welzijn en brengt mensen samen	7
Natuur maakt onze gemeente klimaatbestendig	11
Open ruimte creëert kansen voor natuur	14
Nieuwe vormen van landbouw geven zuurstof aan natuur	16
Natuur en erfgoed	17
Natuurpunt versterkt de samenleving	21

Voorwoord

Dit memorandum werd opgesteld door Natuurpunt Waasland kern Lokeren. Het geeft een overzicht van aandachtspunten en mogelijke acties die de natuur in het algemeen en in het bijzonder in Lokeren ten goede kunnen komen. Dit is absoluut nodig gezien we als maatschappij in een ongeziene biodiversiteitscrisis zijn beland met een van de grootste en snelste uitstervingsgolven uit de geschiedenis. Echter de ernst van deze crisis wordt blijkbaar door onze beleidsmakers nog steeds niet au serieux genomen en nog steeds wordt gedacht dat we dit met technische hulpmiddelen kunnen doen keren. Niets is minder waar. Een biodiverse maatschappij is in ieders belang en is ook voor bv. voor onze voedselvoorziening een cruciale schakel.

Vanaf 2025 zal Lokeren gefusioneerd zijn met Moerbeke en één gemeente vormen. Gezien beide gemeenten een verschillend profiel hebben, zeker wat natuur en open ruimte betreft, werd met deze fusie nog geen rekening gehouden bij de opmaak van dit memorandum. Het spreekt vanzelf dat ook in Moerbeke heel wat acties ter verbetering van de natuur kunnen opgezet worden.



Meer natuur voor iedereen!

Natuur is belangrijk voor de mens. Meer natuur en biodiversiteit maken je gemeente meer aantrekkelijk; dat is al meermaals wetenschappelijk bewezen¹. Uit onderzoek blijkt ook dat hoe groter de biodiversiteit is, hoe meer diensten de natuur levert in je gemeente. Denk bv. aan: buffering van water, verminderen van hitte-effecten, leveren van hout en voedsel en zuivering van onze sterk vervuilde lucht. Dit is vaak ten voordele van de lokale economie. Voldoende reden om volop in te zetten op natuur en biodiversiteit.

Gebieden voor natuur inrichten en beheren

Natuurgebieden zijn veilige havens voor verschillende dier- en plantensoorten en versterken zo de biodiversiteit in je gemeente. De aankoop en inrichting van natuurgebieden is en blijft een belangrijk aspect van het natuurbeleid.



Concrete acties in de gemeente:

- Elke inwoner heeft recht op een **natuur- of parkgebied** op wandelafstand, zie ook 'natuur en welzijn'.
- **Subsidies** voor zowel de aankoop, inrichting, ontsluiting, als het beheer van **natuurgebieden** door natuurverenigingen. Aankoop van natuurgebied door terreinbeherende verenigingen is de beste garantie voor een duurzaam beheer en behoud van onze resterende schaarse natuur. Het stadsbestuur besliste twee legislaturen geleden om de financiële steun voor deze terreinaankopen drastisch in te perken. Hierdoor moeten de verenigingen zelf meer geld inbrengen wat vaak moeilijk is, want terreinverwerving is duur. We vragen dan ook om het subsidiebudget minstens terug op het niveau van vóór de afbouw te brengen zodat opnieuw meer aankoopmogelijkheden worden gecreëerd en meer natuur wordt veilig gesteld. Terreinaankopen binnen reeds beschermde natuurzones verdienen hierbij de voorkeur.

Meer natuur in openbare ruimte en tuinen

Ook gemeenten spelen een belangrijke rol in het natuurbeleid, aanvullend op de rol van de Vlaamse overheid. Een gemeente heeft een belangrijke voorbeeldfunctie om aan te tonen dat natuurbescherming nodig en mogelijk is buiten de bestaande natuurgebieden.

Concrete acties in de gemeente:

- We vragen een ambitieus, pesticidenvrij **natuurgericht en -vriendelijk beheer** en inrichting van de eigen parken, groengebieden en plantsoenen en openbare ruimte, o.a door het gebruik van inheemse planten- en bomensoorten in het buitengebied, het voorzien van schuil- en nestplaatsen voor soorten en door de natuur z'n gang te laten gaan waar mogelijk².
- Omvorming van **begraafplaatsen** naar groene ruimten waar ook erfgoed en

¹ <https://inverde.be/groen-in-de-stad-belang-van-groen>

² <http://www.natuurinjebuurt.be/>

natuur, bv. korstmossen op arduinen zerken, een belangrijke plaats krijgen.

- **Bescherming** van bestaande natuurwaarden buiten de natuurgebieden, zoals bv. in wegbermen.
- Promotie **natuurlijke tuinen en geveltuinen**³.
- Bomen en **groenvoorziening bij winkelcentra, baanwinkels en industriegebieden**. Baanwinkels en winkelcentra blinken vooral uit door hun gigantische, groenloze verharde parkeerterreinen. Bedrijventerreinen zijn vooral een opeenstapeling van betonnen blokkendozen, zonder enige vorm van groeninkadering. Hierdoor vormen ze troosteloze, ongezellige stadsdelen, meestal aan drukke wegen. De stad zou een actie kunnen opzetten om meer groen op deze plekken te stimuleren, bv. door een gratis adviesverlening en groepsaankoop. Daarnaast dient bij elke vergunningsaanvraag voor verbouwing en oprichting van winkelcentra, baanwinkels en bedrijven een minimum groeninkleding opgelegd te worden. Om ecologisch beheer te stimuleren kan aansluiting gezocht worden bij de lopende programma's 'Green Deal', 'Green4Grey' of '2B Connect'.



Een mobiliteitsplan voor planten en dieren

Vlaanderen is versnipperd zodat dieren en planten vaak opgesloten zitten in het laatste restje geschikte natuur. Planten en dieren hebben nood aan functionele verbindingen zodat ze zich kunnen verplaatsen tussen geschikte leef- en foerageergebieden. Wegen, hoe klein ook, kunnen een grote hindernis zijn. Meer natuurvriendelijke (water)wegen zorgen ervoor dat dieren en planten zich kunnen verplaatsen, op zoek naar beschutting, voedsel en soortgenoten.

Concrete acties in de gemeente:

- Inventarisatie van de **knelpunten** voor diervriendelijke (water)wegen en opmaak van een actieplan om deze knelpunten aan te pakken bv. amfibieëntunnels, eekhoornbruggen, hop-overs, wegversmallingen

³ <https://www.natuurpunt.be/pagina/maak-van-je-tuin-een-natuurgebied>



- (Bovenlokaal) overleg om **(natuur)verbindingen** zoveel mogelijk op elkaar te laten aansluiten en verdere uitbouw en optimalisatie van het IVON-netwerk⁴.

Soorten om te koesteren

Bepaalde soorten helpen maatschappelijk draagvlak op te bouwen voor natuur. Vele diersoorten voelen zich perfect thuis in een menselijke omgeving, wat kansen biedt voor meer natuur dichtbij. De meeste soorten zorgen voor veel aangename momenten. Met een aantal soorten verloopt het samenleven nog moeilijk en moet er een extra inspanning gedaan worden om dat samenleven mogelijk te maken.

Concrete acties in de gemeente:

- Burgers stimuleren voor de bescherming van soorten o.a. door **publiekscampagnes** bv. rond huiszwaluwen, egels en vleermuizen en het stimuleren om meer natuur toe te laten in eigen tuin en barrières op te heffen, bv. dichte draad- en plaatafsluitingen.
- Bewoners terug laten **samenleven met de natuur**. Aandacht schenken aan en advies verlenen rond “moeilijkere” soorten zoals vos, marters, mol, vleermuizen en een duidelijk aanspreekpunt voorzien waar burgers terecht kunnen voor informatie en mogelijke preventieve maatregelen om schade of overlast te voorkomen of om vooroordelen de wereld uit te helpen.
- Ondersteuning van acties voor behoud de **Rode Lijst soorten** en provinciaal belangrijke soorten die voorkomen in de gemeente.



⁴ <https://www.natuurenbos.be/beleid-wetgeving/beschermde-gebieden/ven-ivon/inleiding>

Meer natuur zorgt voor meer welzijn en brengt mensen samen

Een natuurlijke en groene gemeente heeft een rechtstreeks positief effect op het welzijn en de gezondheid van burgers. Zo werden onze natuurgebieden overspoeld met wandelaars tijdens de coronacrisis. Bomen hebben tal van goede eigenschappen: ze koelen de stad af, reguleren de vochttoestand, nemen fijn stof op, produceren zuurstof, leggen CO2 vast, creëren een aangename leefomgeving, ... Geen enkele mogelijkheid mag dan ook onbenut gelaten worden om bomen aan te planten waar het maar mogelijk is. Lokeren heeft wat dit betreft een slechte reputatie. Er verdwijnen veel meer bomen dan dat er bij komen en het beleid werkt dit in de hand. Er dient dus dringend actie ondernomen te worden door het uitvoeren van een bomenactieplan. Hierna geven we een reeks actiemogelijkheden die met weinig inspanningen, weinig middelen, goede informatie en enige overtuiging snel kunnen gerealiseerd worden. Dit kan ook mensen samen brengen, niet enkel bij het creëren van gezellige ontmoetingsplaatsen, maar ook voor de organisatie en uitwerking van acties ter bevordering van groenvoorzieningen en netheid van de omgeving.

Concrete acties in de gemeente:

- Voldoet de gemeente aan de gewenste **groennormen**⁵? Zo niet, waar kan extra groen gecreëerd worden?
- Hebben alle burgers **toegang tot openbaar groen** op wandel- of fietsafstand? Afstandscriteria en oppervlakte voor verschillende functiegebieden worden als volgt gedefinieerd:

Functieniveau	Maximum afstand	Minimumareaal
Woongroen	< 150 m	
Buurtgroen	< 400 m	> 1 ha
Wijkgroen	< 800 m	> 10 ha (park: > 5 ha)
Stadsdeelgroen	< 1.600 m	> 30 ha (park: > 10 ha)
Stadsgroen	< 3.200 m	> 60 ha
Stadsgroen (stadsbos)	< 5.000 m	> 200 ha

Uit MIRA S 2000

- Stimuleren en mee financieren van initiatieven zoals biowalks, natuurvriendelijke **zorgtuin**, rolstoel- en prikkelpad, ...voor elke grote zorginstelling.
- Aanleg nabij elke wijk van **speelnatuur** waar kinderen vrij kunnen spelen en kampen bouwen⁶.
- **Iedere school zijn boom**: Vroeger was elke speelplaats beplant met één of meerdere bomen. Thans wordt dit een zeldzaamheid en zijn speelplaatsen vaak troosteloze grote stenen vlakten geworden. Nochtans wijzen studies uit dat groen op school een zeer positief effect heeft op kinderen, niet enkel op hun gezondheid, maar ook op hun leerprestaties. Elke school moet dan ook terug

⁵ <https://www.natuurpunt.be/publicatie/rapport-natuur-op-wandelafstand>

⁶ Inspiratie is te vinden onder <http://www.springzaad.be/>

voorzien worden van het nodige groen, liefst met een aantal grote bomen⁷. Hierrond kan met de hele school educatief gewerkt worden en er kan meteen gekoppeld worden aan de problematiek van klimaatverandering en luchtvervuiling.



- **Overleg en samenwerking** zijn hoekstenen van een goed beleid. Ontwikkelen van een overleg- en samenwerkingscultuur tussen stadsbestuur/ administratie/ bewoners/ verenigingen is dan ook van zeer groot belang en loont altijd. Samen bereikt men veel meer dan alleen. Thans ondervinden we eerder een vijandige houding i.p.v. een constructieve dialoog en er wordt een

⁷ <https://www.groeneschoolpleinen.nl/over-groene-schoolpleinen>

gevoel gecreëerd van 'wij weten het beter'. Dit werkt bijzonder contraproductief en wekt wrevel op. Een goede samenwerkingscultuur impliceert ook dat stadsmedewerkers zich soepel moeten kunnen opstellen om ook buiten kantooruren overleg te organiseren zodat vrijwilligers en experts die geraadpleegd worden niet steeds verlof dienen op te nemen.

Burgerinitiatieven kunnen eventueel ook beperkt financieel ondersteund worden, eerder als blijk van waardering en aanmoediging. Deze ondersteuning mag zich zeker niet enkel beperken tot het organiseren van feesten, maar moet het eerder mogelijk maken om acties die het algemeen belang dienen op te zetten en hiervoor het benodigde materiaal te kunnen bekostigen. Vergoeden van vrijwilligers voor gepresteerde uren, zoals vaak wordt bepleit vinden we geen goed idee.

- Ondanks de vele mediabelangstelling en acties die worden opgezet, blijft **zwerfvuil** een bijzonder moeilijk te bestrijden kwaal. Samen met IDM kunnen lopende acties verder gezet worden, maar een meer systematische aanpak is aangewezen. Bv. bij de jaarlijkse zwerfvuilactie moet misschien een plan opgemaakt worden waarbij het grondgebied van de stad volledig wordt afgedekt onder de deelnemende groepen en particulieren. Thans blijven hele straten jarenlang verstoken van enige opruimactie waardoor het zwerfvuil zich opstapelt.

Ook knelpuntzones dienen extra aandacht te krijgen. Zo is het absoluut noodzakelijk dat direct na elke thuismatch van Lokeren-Temse de gehele site met inbegrip van de omgevende straten volledig wordt opgeruimd. Thans blijft dit zwerfvuil wekenlang liggen met bijkomend sluikestort tot gevolg.

Ook de stadskern verdient meer aandacht. Vaak liggen verschillende winkelstraten er vuil bij alsof ze nooit geveegd worden. Dit werkt verloedering in de hand en ontmoedigt winkelen in de stad.



- Vanaf het tweede jaar na de start van het **Regionaal Landschap Schelde-**

Durme stapte de stad Lokeren reeds terug uit het samenwerkingsverband omdat er zagezegd niet voldoende return was. In 2020 sloot ze dan toch weer aan waardoor thans vrijwel alle gemeenten langs de Schelde en Durme, en bij uitbreiding langs de Dender, actief lid van het Regionaal Landschap zijn en draait de werking op volle toeren. Echter in Lokeren is het Regionaal Landschap niet erg actief omdat de stad er blijkbaar onvoldoende beroep op doet en zo heel wat middelen en mogelijkheden aan zich voorbij ziet gaan, niet enkel op vlak van natuur en landschap, maar ook op recreatief vlak. We willen dan ook dat Lokeren terug aansluit.

- De stad Lokeren wenst ook niet toe te treden tot het **Nationaal Park Scheldevallei** omdat er volgens hen onvoldoende rekening is gehouden met de landbouwsector wat een volledige misvatting is. Andermaal een bijzonder gemiste kans want ook hierdoor ziet de stad tal van mogelijkheden aan haar neus voorbij gaan.



Natuur maakt onze gemeente klimaatbestendig

De klimaatverandering die met rasse schreden op ons af komt, vergt een even snelle en kordate aanpak. Tal van studies wijzen uit dat bomen planten een goede oplossing biedt om de stad en het buitengebied leefbaar te houden en de klimaatverandering aan te pakken. Daarnaast dient ruimte gegeven te worden aan water. Klimaatverandering is een van dé grote uitdagingen waarmee we de komende decennia te kampen zullen hebben. Steden en gemeenten zullen zich moeten aanpassen aan veranderende weerfenomenen zoals extremere regenbuien, hittegolven en langere periodes van droogte. Samenwerken met natuur is niet alleen de meest effectieve, maar op lange termijn vaak de goedkoopste oplossing om ons aan te passen. Door bv. het platteland groenblauw te dooraderen tot in het hart van dorpen en steden, vangen we overtollig water op en bieden we verkoeling. De Vlaamse overheid roept - in het Witboek Beleidsplan Ruimte⁸ - gemeenten op om actief werk te maken van deze groenblauwe verbindingen. Bovendien bieden deze natuurlijke oplossingen ook kansen op vlak van leefmilieu, gezondheid, recreatie en biodiversiteit.

Concrete acties in de gemeente:

- Bij uitwerking van elk ruimtelijk project (in de kern én daarbuiten) moet een 'klimaatreflex' gemaakt worden waarbij men nagaat hoe natuur ingeschakeld kan worden als klimaatbuffer. Dit moet gebeuren over alle gemeentelijke diensten heen.
- De stad kan het goede voorbeeld geven waarbij de eigen instellingen en het openbaar domein **klimaatbestendig** worden gemaakt door het hergebruik van regenwater, de aanleg van parken en groenzones, minimaliseren van verharding, maximaal ontharden van verharde ruimten, keuze voor waterdoorlatende materialen, inzetten op infiltratie, het plaatsen van groendaken en gevelgroen, etc.
- **Stimuleren en ondersteunen** van burgers om hun (school)buurt of tuin klimaat bestendig in te richten en het voorzien van geveltuintjes.
- Klimaatadaptatie moet een prominente plaats krijgen in het gemeentelijk/stedelijk klimaatplan en als invulling en uitvoering van het vernieuwde **Burgemeestersconvenant**⁹.
- **1000-bomen actie:** Binnen het openbaar terrein zijn er tal van mogelijkheden om bomen aan te planten. Veel bermen die vroeger beplant waren zijn thans kaalgekapt. Ook bij openbare gebouwen, pleinen, overhoeken e.d. liggen nog tal van mogelijkheden om bomen van 1^{ste}, 2^{de} of 3^{de} orde aan te planten en zo de stad en het buitengebied terug te vergroenen. Het moet zeker mogelijk zijn om minimaal 1000 bomen aan te planten. Voor het gehele grondgebied van de stad dient er op basis van terreinverkenning en het GRB een gedetailleerd plan opgemaakt te worden waar nog bijkomende aanplantingen kunnen gerealiseerd worden en van welke grootte-orde deze kunnen zijn. Hierbij moet zeker plaats

⁸ <https://ruimtelijkeordering.be/BRV>

⁹ <https://burgemeestersconvenant.login.kanooh.be/search/natuurpunt>

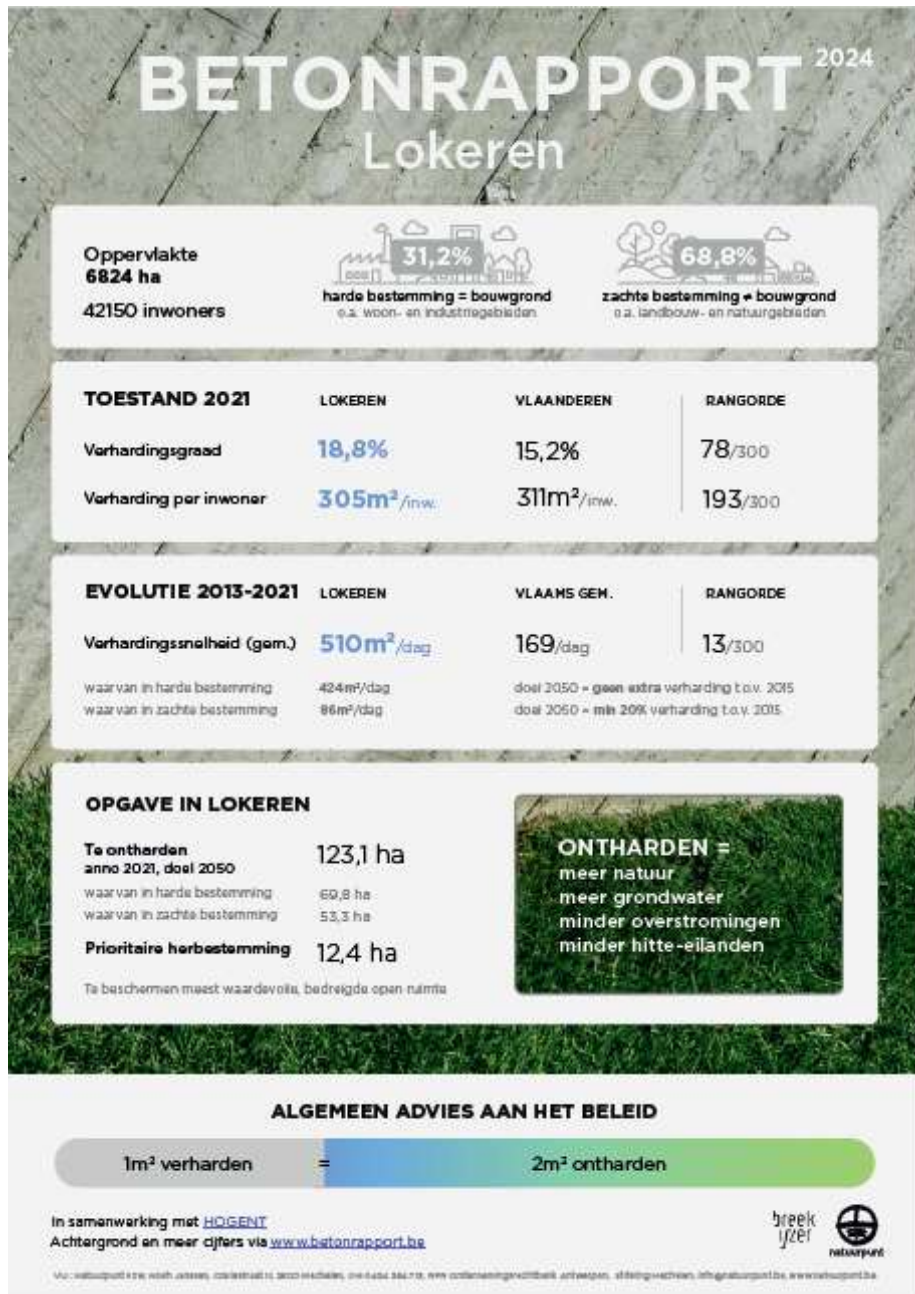
zijn voor grote toekomstbomen. Daarna kunnen deze mogelijkheden met een 5-jarenplan ingevuld worden. Mensen die moedwillig bomen beschadigen omdat ze niet willen dat er een boom voor hun huis of land staat, zouden een gas-boete moeten krijgen. Het is immers gemeenschapsgoed dat vernield wordt.

- **Werken rond water:** bij hevige of langdurige regen is de stadskern gevoelig voor **wateroverlast** door de hoge waterstand in de Durme. Het is echter niet logisch dat tegelijkertijd de gehele Durme- en Moervaartvallei worden leeggepompt en droog staan terwijl dit de natuurlijke buffergronden zijn bij hoge waterstanden. Er is dringend een afstemming nodig met de waterbeheerders (W&Z, Polderbesturen) om dergelijke situaties te vermijden.
- **Buffering van water:** in de omgevingsvergunningen wordt buffering van regenwater opgelegd. De praktijk leert echter dat bij de realisatie van de projecten vaak losjes wordt omgesprongen met deze verplichting en dat naderhand de buffering gewoon terug ongedaan wordt gemaakt. Controle hierop is nodig. Daarnaast dient ook de stad het goede voorbeeld te geven. Een aantal projecten zoals de Sportlaan en het Stationsplein zijn zeker stappen in de goede richting. Bij elke heraanleg van wegen dient waterbuffering zeker een onderdeel van het project te zijn.



- **Ontharding:** volgens het 'Betonrapport'¹⁰ staat Lokeren op de 13^{de} plaats van meest verharde gemeenten. Dagelijks verdwijnt er ca. 510 m² groen onder het beton. Bijna een vijfde van het grondgebied is verhard. Om tot een aanvaardbare verhardingsgraad te komen zou ongeveer 125 ha terug moeten onthard worden terwijl de verharding echter nog steeds toeneemt. Dit brengt heel wat (water)problemen met zich mee en de stad heeft hier een zeer grote verantwoordelijkheid en taakstelling.

¹⁰ Christiaens A. & Mollen F. Betonrapport 2024 van de Vlaamse gemeenten en provincies. Breekijzer/Natuurpunt, Gent-Mechelen. 64 blz.



- Water moet ook **proper** zijn. Ook in Lokeren is, ondanks de geleverde inspanningen, nog een hele weg af te leggen. Zo is bv. de Klipsebeek die door de Buylaers stroomt nog vervuild en stroomt er nog veel afvalwater van Eksaarde in de Moervaart. Een sanering is noodzakelijk.

Open ruimte creëert kansen voor natuur

De open ruimte staat onder druk van verspreide bebouwing, terwijl in en nabij kernen van steden en dorpen nog voldoende plaats is om te verdichten en de vraag naar bijkomende woongelegenheden op te vangen. Ook in het agrarisch gebied wordt er nog naar hartelust gebouwd, terwijl het aantal landbouwers drastisch daalt. Een 'betonstop' is aan de orde. Kernversterking is niet alleen vanuit ruimtelijk oogpunt essentieel, maar tevens in functie van de klimaatuitdaging. Bovendien werkt het kostenbesparend voor tal van diensten en nutsvoorzieningen zoals riolering, openbaar vervoer, postbedeling, ...

Concrete acties in de gemeente:

Bestuurlijk

- De ambities van een Vlaamse **betonstop** dienen onverminderd overgenomen te worden in het bestuursakkoord en ze worden in de tijd aangescherpt (bv. 125 ha ontharden tegen 2050).
- De stad kan een voorbeeldrol opnemen door de (principes van een) betonstop en verdichting onmiddellijk toe te passen op projecten en gronden eigen aan/van de gemeente, OCMW, kerkfabrieken, etc.

Organisatorisch

- Een gemeentelijk ambtenaar kan expliciet de bevoegdheid krijgen om de betonstop te stimuleren en te bewaken (intern en extern).
- De omgevingsraad dient volwaardig bij het implementeren en de periodieke evaluatie van de betonstop op lokaal niveau betrokken te worden.

Actief beleid

- Op korte termijn dient een **evaluatie** uitgevoerd te worden van **niet-inge vulde bouwgronden** met hieraan gekoppeld een actieplan om slecht gelegen bouwgronden te neutraliseren.
- In afwachting kan een tijdelijk **moratorium voorzien worden op nieuwe vergunningen** in woonuitbreidingsgebieden, buiten de bebouwde kom en/of op plekken waarvan vermoed kan worden dat ze slecht gelegen zijn, zoals bv. plaatsen zonder riolering.
- Ook voor **agrarisch vastgoed** dat (op termijn) niet langer in landbouwgebruik is kan een soortgelijke evaluatie gemaakt worden. Hierbij dient niet op privaat initiatief tot herbestemming gewacht te worden, maar kan reeds pro-actief een categorisering van de gebouwen in functie van hergebruik door landbouw, gerichte functiewijziging of ruimtelijk herstel gebeuren.
- **Behoud en uitbreiding van bos:** De laatste jaren is het bosareaal in Lokeren nog verder afgenomen. Lokeren was reeds een zeer bosarme gemeente en dit is er niet op verbeterd. Veldbosjes in het landelijk gebied worden massaal gekapt en omgezet naar steriele maïsakkers. Ook al zijn deze bosjes 'zonevreemd', toch

dient er naar gestreefd te worden deze te behouden, niet enkel om het bosareaal op peil te houden, maar ook voor de landschappelijke kwaliteit en de leefbaarheid van de gemeente. Aanvragen om bosjes om te zetten naar een andere bestemming moeten dan ook geweigerd worden.

Ook de verkaveling van nog resterende bospercelen moet afgeremd worden. Verkavelingen van bos gelegen in woonuitbreidingsgebieden dienen eveneens afgewezen te worden. Daarnaast dient er over gewaakt dat het boskarakter van verkavelingen in bosgebied behouden blijft door het nastreven van voldoende grote percelen en een minimum te behouden bospercentage.



- **Omgevingsvergunningaanvragen** dienen zorgvuldig beoordeeld te worden. Al te vaak merken we dat de stad de burger ter wille wilt zijn en vergunningen aflevert die juridisch niet in orde zijn. Burgers dienen dan te vaak hiertegen in beroep te gaan wat niet alleen tijd- en geldverspilling is, maar ook de geloofwaardigheid van goed bestuur aantast.

Nieuwe vormen van landbouw geven zuurstof aan natuur

In ons sterk versnipperd Vlaanderen zien we vage grenzen tussen stadsranden, dorpen en landbouw. Op die manier geraakt een deel van de landbouwgronden ruimtelijk sterk verweven met mensen die er wonen. Bij de gangbare landbouw staat dit evenwel niet garant voor een sterke band tussen de burger en de voeding die vlakbij wordt geproduceerd. De monoculturen uit de gangbare landbouw bieden daarnaast ook weinig belevings- en natuurwaarde. De huidige landbouw staat daarbij onder een sterke druk door bv. een overmaat aan stikstof. Zij botst hierbij op haar limieten wat tot grote frustraties leidt. Net op die plaatsen waar veel mensen wonen en dichtbij willen recreëren kunnen nieuwe agro-ecologische vormen van landbouw voor extra natuur- en landschapsbeleving zorgen.

Heel wat gemeenten, OCMW's en kerkraden hebben nog landbouwgronden in eigendom met een strategische ligging nabij woonkernen, in natuurgebieden of in de stadsrand. Deze terreinen kunnen de vraag naar voedselproductie en natuurbehoud op een bredere manier invullen dan vandaag het geval is. Maar ook initiatieven op een beperktere schaal, zoals de samentuin 't Bonenveld of zelfpluktuin Bes en Bloem verdienen alle steun.

Concrete acties in de gemeente:

- Bij nieuwe ruimtelijke ontwikkelingen kunnen kansen geboden worden voor landbouwers die op een duurzame manier voeding willen produceren dichtbij en mét de mensen waardoor landbouwgrond een gedeelde en multifunctionele ruimte kan worden, bv. **stadslandbouw**. Grote kansen om dergelijke stadslandbouw op te zetten liggen er bv. binnen de ring langs de Kon. Fabiolalaan.
- De belevingswaarde van bestaande en nieuwe landbouwzetels dient vergroot te worden met een groene dooradering die goed is voor de biodiversiteit en het landbouwbedrijf weerbaarder maakt. Actieve ondersteuning van de provinciale initiatieven voor aanplant van **bedrijfs- en schermgroen** is nodig. Daarnaast moeten alle nieuwe vergunningen of verlenging van uitbatingsvergunningen gekoppeld worden aan groenvoorziening rond de bedrijfsgebouwen. De effectieve aanleg hiervan moet gecontroleerd worden.



Natuur en erfgoed

Natuur en erfgoed, in de breedste zin, zijn in Vlaanderen vaak onlosmakelijk met elkaar verbonden. Onze landschappen bv. zijn altijd cultuurlandschappen geweest en zijn ontstaan door de eeuwenlange interactie tussen de mens en natuurlijke processen. Natuurlijke landschappen vertellen zo het historisch verhaal van een regio. Onroerend en levend erfgoed beschermen heeft vaak ook rechtstreeks effect op de natuurwaarden in de gemeente: oude boomgaarden kunnen bijzondere soorten herbergen, bomen een bijzondere natuur- en landschapswaarde.

Concrete acties in de gemeente:

- Er moet dringend een inventaris opgemaakt worden van het gemeentelijk **onroerend en levend (landelijk) erfgoed**. Vaak zijn deze vergezeld van waardevolle natuurelementen zoals (kapel)linden¹¹, inkommbomen, welkomstbomen, grensbomen, vrijheidsbomen ... Hierrond dient een actief beschermings en restauratiebeleid gevoerd te worden, bv. bij kapelletjes kunnen terug (lei)linden geplant worden.



- Groepsaankoop **hoekbomen**: hoekbomen, overwegend populieren maar vroeger ook veel wilgen, zijn een typisch gebruik van het Waasland. Hoekbomen worden/werden geplant op de hoeken van landbouwpercelen en vorm(d)en zo een baken in het landschap. De voorbije decennia verdwenen deze hoekbomen razendsnel uit het landschap. Er worden vrijwel geen nieuwe hoekbomen aangeplant, vaak omdat het teveel moeite kost om ergens 1 of 2 gecertificeerde populierenklonen te gaan kopen. In samenwerking met de landbouwrraad kan

¹¹ <http://www.openbaargroen.be/lindeboom-van-200-jaar-in-daknam-krijgt-nieuwe-stek>

een groepsaankoop van populieren, het typische oude ras van de streek nl. Blauwe van Eksaarde, opgezet worden. Een dergelijke boom kost slechts enkele euros en wordt volledig terugbetaald via de KLE-subsidie.



- **Verwerving plantrecht:** Plantrecht is een oud gebruik dat de aanpalende eigenaar het recht geeft om in het landelijk gebied op de berm van de openbare weg bomen te planten. Dit recht geraakt in onbruik en velen weten zelfs niet meer dat het bestaat, maar het is nog steeds van kracht. De stad zou er moeten naar streven om zoveel mogelijk van deze plantrechten over te nemen, bv. bij heraanleg van wegen. Op die manier kunnen er terug bomen aangeplant worden op het openbaar domein. Dergelijke straatbomen verfraaien niet enkel het landelijk gebied, ze vormen eveneens een belangrijk voedsel- en trekgebied voor o.m. vlemuizen zoals recent werd aangetoond voor de zeer zeldzame Mopsvleermuis die in Vlaanderen enkel nog in het Waasland te vinden is.
- Bij het verlenen van **kapvergunningen** voor straatbomen dient ook een heraanplantplicht opgelegd te worden. De uitvoering ervan dient eveneens gecontroleerd te worden vermits velen deze verplichting niet naleven.



- **Bescherming waardevolle bomen:** Verdichting van de bebouwing veroorzaakt ook een zeer grote druk op grotere, vaak oude tuinen met een bijzonder bomenbestand. Tal van dergelijke villa- en herenhuistuinen worden verkaveld waarbij het bomenbestand wordt verwijderd. Dit is niet alleen jammer voor dit waardevol patrimonium, maar zorgt er ook voor dat het leefklimaat in de stad verslechtert. Bij verkavelingsaanvragen dient dan ook de eerste aandacht te gaan naar het behoud van het bomenbestand bij het behandelen van de aanvraag. Wanneer er niet genoeg garanties zijn voor behoud van een zeker percentage groen en bomen, dient de aanvrager zijn plannen aan te passen. Bomen en groen worden bij dergelijke verkavelingsprojecten vaak herleid tot photoshopgroen, want een groene verkaveling verkoopt beter. Maar in realiteit wordt dit showgroen vaak niet gerealiseerd. Ook hierop moet controle uitgevoerd worden. Bij niet naleving van de opgelegde groennorm dient een boete betaald te worden die hoog genoeg is als stimulans om de regels wel te volgen. Dergelijke boetes worden aangewend in een groenfonds.

Daarnaast kan de stad een sterke adviserende rol vervullen. Eigenaars van bijzondere bomen zouden moeten beroep kunnen doen op een gratis advies, verstrekt door een gespecialiseerd European Tree Technician. Ook een beperkt eerste onderhoud zou tot de mogelijkheden moeten behoren. Op die manier kan voorkomen worden dat waardevolle, oude bomen te snel worden gekapt bij vermeend gevaar. Bomen mogen en moeten ook oud kunnen worden. Pas dan worden ze echt 'boom'.

- Behoud van waardevolle **graven**, niet alleen vanuit de zienswijze van erfgoed, maar ook vanuit natuurbehoudswaarde. Vooral ruwe arduin herbergt heel wat fraaie, kleurrijke en vaak ook zeldzame korstmossen met hieraan vaak een specifiek gebonden fauna.



- De aanleg van brede **verharde fietspaden** op de dijken van de Moervaart staat nog steeds hoog op de agenda bij het stadsbestuur. We blijven van mening dat een groot deel van deze dijken onverhard moeten blijven, maar wel toegankelijk moeten zijn voor fietsers en wandelaars, maar dan als smal onverhard pad. Dit heeft een veel hogere natuur- en landschapswaarde en het wordt in Vlaanderen een grote zeldzaamheid. Daarnaast dient ook werk gemaakt te worden van een (zelfbedienings)veer bij Pieter Heydensveer. Dit zal de recreatieve ontsluiting sterk ten goede komen.
- Daarnaast is er ook nog de wens van het stadsbestuur om alle fietspaden zoals de Durmedijken en het oud spoorwegpad, ook in natuurgebieden te voorzien van **verlichting**, in dit reeds overbelicht land. Hiervoor werden reeds meerdere pogingen ondernomen die telkens op een sissert uitliepen daar dit onverenigbaar is met de daar aanwezige natuurwaarden. Diverse uitgebreide studies die de voorbije jaren zijn verschenen geven onbetwistbaar aan dat alle soorten verlichting, ook LED-verlichting en de zogenaamde slimme verlichting, zeer schadelijke gevolgen heeft voor nachttactieve fauna. Meer en meer wordt dan ook overgegaan tot het doven van bestaande verlichting. Bovendien geeft verlichting de fietser en wandelaar een vals gevoel van veiligheid. Natuurpunt blijft dan ook gekant tegen verlichting in waardevolle natuurgebieden en vraagt dat andere veiligheidsbevorderende maatregelen zoals witte belijning of reflectoren worden uitgevoerd. Mag het nog ergens donker zijn in Vlaanderen? Tijdens de energiecrisis werden wel bijna alle lichten gedoofd, zonder dat daar grote vragen werden bij gesteld. Maar blijkbaar is het financiële aspect veel belangrijker dan onze biodiversiteit.
- Zoals ook bij het Regionaal Landschap is gebeurd, was de stad Lokeren even aangesloten bij de intergemeentelijke archeologische dienst. Echter deze samenwerking werd snel terug afgeblazen wegens geen interesse. Het verheugde ons dat de stad in 2020 terug aansluiting zocht bij **Erfpunt Waasland**, de intergemeentelijke onroerend erfgoeddienst. Zeker nu het archeologiedecreet van kracht is, zijn er enkel maar voordelen. We hopen dan ook dat de stad ook in de toekomst aangesloten blijft.

Natuurpunt versterkt de samenleving

Natuurpunt¹² is een ledenvereniging met 130 000 leden-gezinnen en duizenden actieve vrijwilligers. Natuurpunt verbindt mensen op basis van een gedeelde zorg voor natuur. Het is de grootste natuurvereniging van Vlaanderen. Middenveldorganisaties zoals Natuurpunt versterken de samenleving. Door o.a. onze educatieve werking bieden we emancipatiekansen aan alle inwoners van de gemeente. Daarnaast informeert Natuurpunt haar leden en vrijwilligers over het natuurbeleid zodat zij als burger een constructieve bijdrage kunnen leveren aan het gemeentelijk beleid. Kortom, Natuurpunt is een waardevolle partner om het natuurbeleid in onze gemeente vorm te geven en uit te voeren.

Concrete acties in de gemeente:

- Natuurverenigingen dienen als experts een volwaardige stem te krijgen in het lokale beleid, bv. via een evenwichtig samengestelde omgevingsraad.
- Natuurverenigingen verdienen financiële en/of logistieke ondersteuning.
- Gemeentelijke diensten dienen gestimuleerd te worden om met de natuurverenigingen samen te werken. Natuurverenigingen moeten daarbij als volwaardige en gelijkwaardige partners beschouwd worden met een grote expertise. Dit is de beste manier om het vrijwilligerswerk te ondersteunen; beter dan zelf vrijwilligers of personeel in te schakelen voor bepaalde projecten of diensten.
- Natuurverenigingen dienen actief betrokken te worden bij de uitvoering van het gemeentelijk natuurbeleid, zowel inhoudelijk als uitvoerend. De expertise en het netwerk van de vrijwilligers moet hierbij aangewend worden om het maatschappelijk draagvlak voor natuurbescherming te vergroten.



¹² <https://www.natuurpunt.be/>

Inspirerende voorbeelden:

- beheerwerkdag in een Natuurpuntgebied brengt asielzoekers en leerlingen basiseducatie samen in Turnhout:
<https://www.facebook.com/natuurpunt/posts/1193523644064982>
- Laagdrempelige acties zoals bv. paddenoverzet spreken mensen uit alle bevolkingslagen aan:
- Beroep doen op kennis van nieuwkomers
<https://www.natuurpunt.be/projecten/stemmen-uit-de-droogte-voices-from-the-drought>
- Het terug integreren van gedetineerden in de maatschappij
<https://www.natuurpunt.be/projecten/project-retoer>



Contact

Paul Durinck
Paul_durinck@skynet.be
0478/27.93.05
mei 2024