

# **KLIMAAT-EN BIODIVERSITEITSCRISIS – KANSEN VOOR EEN BETER LOKAAL BELEID – AANBEVELINGEN GEMEENTE OOSTROZEBEKE**

## **MEEDENKEN NAAR EEN NIEUW BELEID: EEN SCHEPEN VOOR NATUUR EN KLIMAAT**

Straks steken nieuwe lokale besturen van wal. Deze vertegenwoordigers zullen tot 2030 het lokaal beleid uitstippelen rond tal van beleidsuitzichten.

Wij hoeven weinigen nog te overtuigen dat de klimaat-en biodiversiteitscrisis belangrijke effecten hebben op de algemene leefkwaliteit van de inwoners, uitdagingen betekenen voor landbouwers en ondernemingen. Anderzijds is iedereen bezorgd of deze crisis kan gekeerd worden of op zijn minst beheerst. Niet alleen op Europees, federaal of Vlaams niveau zullen stappen genomen worden. Ook zal elk lokaal bestuur hieromtrent een beleid moeten uitstippelen en concrete initiatieven moeten nemen. Niets doen, ook op lokaal vlak, is geen optie.

Als natuur-en milieuvereniging is het eveneens onze zorg. Sinds decennia werken wij positief samen met alle actoren in de regio en ook met onze lokale besturen. Met dit memorandum nodigen wij iedereen uit om samen verder na te denken en acties te ondernemen. Samen kunnen wij zoveel meer, want onze plattelandsregio kan beter.

## **WIJ ZULLEN HET SAMEN MOETEN DOEN ! INSPRAAK EN OPENBAARHEID**

De klimaat-en biodiversiteitscrisis zullen belangrijke inspanningen vragen van iedereen. Het zal sneller gaan en een diepe mentaliteitswijziging vragen om draagvlak en vooruitgang te krijgen met nieuwe maatregelen en initiatieven. Niet alleen in het toepassen (en handhaven !) van de bestaande regelgeving, ook de manier van beleid voeren is belangrijk. Inclusief beleid, aan de hand van de SDG's (de duurzame ontwikkelingsdoelstellingen), kan slechts tot stand komen als we afstappen van de traditionele manier van beleid vormen. We moeten de uitdagingen samen aanpakken, in dialoog gaan en écht rekening houden met de gefundeerde voorstellen.

Natuurpunt De Torenavalk staat dan ook in de eerste plaats voor een overlegmodel waarbij niet de sectoren apart, maar wel onderling in grote lijnen de voorstellen aftoetsen. Duidelijk aangeven wat de verwachtingen zijn, waarom en kijken hoe dit in samenwerking met de andere sectoren vorm kan krijgen. Transitie en het draagvlak ervoor bereik je niet per sector apart, maar wel door samen de lijnen uit te zetten.

De gemeente kan voor heel wat expertise beroep doen op de hulp van het Regionaal Landschap West-Vlaams Hart, de Bosgroep, het Agentschap Natuur en Bos, de partners van de "Gemeente voor de Toekomst", de Vereniging van Vlaamse Steden en Gemeenten, enz. Met Natuurpunt De Torenavalk bieden wij ook onze deskundigheid aan.

Een essentiële partner om hier echt werk van te maken is een schepen van Natuur en Klimaat, die deze bevoegdheid invult, met als doel tegen 2030 als gemeente belangrijke stappen vooruit te zetten en samen met de raden en teams, concrete projecten uitwerkt met alle stakeholders.

We zullen het moeten samen doen: én de gemeentebesturen, én de bevolking, én de hogere overheden, én het middenveld. We rekenen erop dat onze gemeenten klaar staan om in te schrijven op het hoogste niveau binnen het Lokaal Energie- en Klimaatpact (LEKP).

## **GECORO'S EN MILIEURADEN ALS INSPRAAKORGANEN OPWAARDEREN**

Als vereniging uit dat middenveld constateren we dat de milieuraden en Gecoro's waarin we een vertegenwoordiger hebben, niet meer optimaal werken. Belangrijke punten worden niet of te laat op de agenda geplaatst. Met geformuleerde adviezen wordt weinig rekening gehouden. Daarom moeten ook natuur- en milieuverenigingen gelijkwaardig aan andere maatschappelijke actoren betrokken worden bij het inventariseren van problemen, overleggen, plannen en uitwerken van de ambities, maar ook bij het zoeken naar een draagvlak.

Ook milieuraden zijn belangrijke schakels om laagdrempelige acties te ondernemen naar de bevolking of om het beleid te inspireren. Zowel beleidsverantwoordelijken, ambtenaren als hun voorzitters kunnen hun werking stimuleren of ... afremmen. Wij stellen op het terrein vast dat een goedwerkende milieuraad vaak een hefboom is om de bevolking positief te stemmen rond nieuwe initiatieven.

Voor de **gemeente Oostrozebeke**, verwachten wij vooral bij de plannen van openbare werken (bv. plannen Nieuwstraat), omgevingsvergunningsaanvragen met een mogelijke milieu impact (bv. bebossing op de weides langs de Gentstraat) of een impact op de biodiversiteit en natuurwaarde (bv. vellen van knotbomen en populieren in de Hoogleenstraat bio legkippenbedrijf) een advies van de Minaraad op vraag van het bestuur.

## **EVEN ACHTERUIT ZIEN VOOR EEN BETERE TOEKOMST**

Voor ons memorandum voor de volgende bestuursperiode in de gemeenten vertrekken we graag vanuit de huidige toestand in onze gemeenten. Het is een beperkte greep uit gegevens die raadpleegbaar zijn voor iedereen. Geen obscure cijfers, maar naar onze mening essentiële parameters dat elk beleid ter harte moet gaan. Wij wijzen hiermee niemand of niets met de vinger, maar weten wel dat tegenover de klimaats-en biodiversiteitscrisis er nog heel veel werk aan de winkel is. Zie <https://gemeente-stadsmonitor.vlaanderen.be>

### **Bebouwingsgraad – een plattelandsregio.**

We nemen hiervoor relevante cijfers rond groen en water, die afwijken van het Vlaams gemiddelde. Hieronder blijkt dat de bebouwingsgraad in onze gemeenten overal (behalve in Oostrozebeke en Wielsbeke) onder het Vlaams gemiddelde liggen, dat klopt want we zijn overwegend een natuurarme plattelandsregio.

Maar hiermee mogen wij niet achterover leunen. Er zijn tal van belangrijke milieuproblemen gevolg van intensieve land- en tuinbouw. Hier moeten oplossingen worden gevonden, want landbouw en natuur hebben elkaar nodig.

### **Bossen en buurtgroen – onder het gemiddelde !**

Feller afwijkend is de oppervlakte bossen en buurtgroen, waarbij al onze gemeenten onder het gemiddelde liggen. Opvallend is wel dat Ruisselede en Wingene beter scoren voor bos en buurtgroen dan onze andere gemeenten. Nog opvallender is dat de stad Tielt met 1,5% het laagst scoort van al onze gemeenten.

## Afvalwater – het moet beter

In onze streek hinken we ook achterop bij de waterzuivering. Het percentage gezuiverd afvalwater zit overal onder het gemiddelde. Dit komt ook omdat de IBA's, de individuele behandelingsinstallaties voor afvalwater, in onze gemeenten nog onvoldoende geïnstalleerd werden, de subsidies zijn er nochtans. De Kaderrichtlijn Water bepaalt dat onze waterlopen en grondwater een goede kwaliteit moeten behalen tegen 2027.

## Waar iedereen de mond vol van heeft : ontharden

Uit het betonrapport 2.0 halen we nog het percentage verhardingsgraad in 2021 aan. De helft van onze gemeenten scoren bovengemiddeld, waarbij Wielsbeke (de 8ste gemeente in heel Vlaanderen) en Oostrozebeke er uitschieten. Onze meer landelijke gemeenten en Tielt scoren onder het gemiddelde maar hebben toch een hoge verhardingsgraad. Dat komt omdat in onze gemeenten meer dan de helft tot 85% van de verharding in zachte bestemmingen ligt.

Zie <https://www.natuurpunt.be/projecten/betonrapport-2024>

	Bebouwingsgraad	Bossen en boom- gaarden%/opp	Buurtgroen %/opp	Gezuiverde afvalwater %	Betonrapport 2.0 % verhardingsgraad 2021
TIELT	18,50%	0,4	1,5	82	14,1
MEULEBEKE	24,90%	0,4	2,7	61,8	17,4
WIELSBEKE	44,40%	2,1	7,3	81,9	27,7
OOSTROZEBEKE	34,00%	0,8	2,2	61,4	22,3
DENTERGEM	23,90%	4,6	8,6	63	14,1
RUISELEDE	15,80%	6,9	12,3	57,8	10,4
WINGENE	16,50%	8,6	14,5	67,8	11,9
PITTEM	17,30%	1,9	3,8	70,1	13,4
LICHTERVELDE	23,40%	2,6	3,5	66,3	16,4
ARDOOIE	23,90%	2,3	4	64,6	17,8
VLAAMSE GEWEST	28,70%	13,3	23,9	86	15,2

## ELF KANSEN VOOR UW GEMEENTE

**Yes we can ! Een robuust natuurnetwerk, geen utopie voor dromers, maar een doel tegen 2030.**

Onze speerpunten richten zich voornamelijk op het ontwikkelen van een robuust natuurnetwerk. Beheersen van het hemel-en grondwater, samen met periodes van langdurige droogtes staan voorop. Verstandig draineren, water ophouden, laten insijpelen en vertraagd afvoeren richting grotere rivieren, het lijkt de logica zelve, maar nog altijd lastig uit te voeren. Onze versnipperde woonkernen herdenken, met veel meer ruimte voor natuur en een buitengebied met meer aandacht voor groene dooradering van het landschap. Geïsoleerde natuursnipperen verweven tot een natuurnetwerk dat tot ieders voordeel komt.

Er zijn kansen en middelen genoeg, mits een vooruitstrevende visie en goede wil. Yes we can!

### 1. Zet in op landschapsbeleving via trage wegen en zachte mobiliteit

#### De gemeente verbindt en vergroent de trage wegen in onze streek

Voor Oostrozebeke werd begin deze legislatuur reeds een visietekst en advies opgemaakt door de Minaraad. Hier werd nog steeds geen gevolg aan gegeven.

Ook verwachten wij, dat bij het schrappen van trage wegen de budgetten verkregen via een meerwaarde bepaling (zie site Unilin, Spano grond met openbaar karakter naar industriegrond) logischerwijs terugvloeiën naar het heraanleggen of aanleggen en vergroenen van andere trage wegen binnen de gemeente. Dit stond reeds in de breed gedragen visie tekst en advies van de Minaraad.

In Oostrozebeke worden de plannen voor meer trage wegen verdergezet.

Zoals reeds eerder aangegeven bieden de vallei van de Ooigembeek en de Vijverbeek een perfecte trage verbinding tussen de spoorwegbedding en de Visscherie enerzijds en de kleiputten (met nabestemming natuur) en de Mandelvallei anderzijds. Beide worden ook aangehaald in het hemelwater- en droogteplan en zijn het perfecte voorbeeld van 4 vliegen in één klap (biodiversiteit/natuurontwikkeling - veilig traag verkeer - recreatie - waterbuffering).

Wandelpad aanleggen tussen de oude spoorwegberm en de Mandelmeersen bij heraanleg van de Nieuwstraat.

Realisatie van wandelverbinding tussen het centrum en de Baliekouter in de Mandelvallei in samenwerking met hogere overheden.

Bij het opmaken van nieuwe RUP's voor Ter Molst en Orotex zien we trage wegen hierin een belangrijke rol spelen.

### 2. Bossen en bomen versterken de natuur in ieders buurt

#### De gemeente beschermt maximaal bomen in woongebied en open ruimte

De gemeente verhindert dat er waardevolle bomen gekapt worden.

De gemeente denkt bij zijn bomenbeleid niet alleen in aantallen, maar ook in grootte en volumes zoals kroonbedekking.

De gemeente werkt zowel aan inventarisatie van openbare bomen als van privé-bomen.

Oostrozebeke past zijn gemeentelijk kapbeleid aan indien nodig.

Oostrozebeke doet in 2025 mee aan het 'project bomenplan regionaal landschap' en voert een actief beleid met de kanskaart die locaties aanstipt waar nieuwe bomen, heggen, hagen of houtkanten kunnen geplant worden, is ook belangrijk om fijn stof te filteren.

Oostrozebeke: beschermt maximaal waardevolle bomen, vooral bij openbare werken.

We zien dat Oostrozebeke wel een inhaalbeweging heeft ingezet met de Vlasmeersen en, in de nabije toekomst, de Visscherie. Wanneer we echter kijken naar de woonkernen van de Ginste, de Verre Ginste en de Pauwhoek zien we weinig tot geen buurtgroen.

Bij het opmaken van nieuwe RUP's voor Ter Molst en Orotex zien we buurtgroen hierin een belangrijke rol spelen.

### 3. Zet in op biodiversiteit in jouw gemeente

#### De gemeente onderneemt acties voor soorten en hun leefgebieden

De gemeente vermijdt hindernissen voor padden en salamanders.

De gemeente onderneemt acties voor wilde bijen - ook van belang voor de landbouwers - en doet mee aan het Kruisbestuiversplan van het regionaal landschap/provincie.

Oostrozebeke moedigt landbouwers aan om kieviten te beschermen en bewerkstelligt een mogelijkheid tot communicatie tussen vrijwilligers en eigenaars/pachters van velden waar deze worden waargenomen .

Oostrozebeke is trots op haar huiszwaluwen en beschermt hun biotoop door aanleg van meer poelen voor modder en insecten.

#### De gemeente werkt aan haar ecologisch groenbeheer

Oostrozebeke doet aan ecologisch beheer in de Mandelmeersen en de Oude spoorwegberm, de Groene long enz.

Oostrozebeke doet mee aan 'Maai mei niet' met voldoende ambitie.

Oostrozebeke inventariseert de 'verloren hoeken' en breng er meer natuur: onderhoudsvriendelijk en stimuleert biodiversiteit, ontmoeting en welzijn.

#### **4. Infiltrer daar waar het moet én versnel aankoopbeleid in cruciale vernattingsgebieden**

##### Bv de oeverzones aan ecologisch kwetsbare beken en in groene zones aankopen en inrichten als ecologische verbinding.

In Oostrozebeke is de Mandelvallei is belangrijke waterbuffer en kan in haar geheel natuurlijker ingericht met oog op waterbeheersing en versterken natuurwaarden.

#### **5. Een efficiënt droogte- en hemelwaterplan voor elke gemeente**

##### De gemeente zet voldoende in op infiltratie, buffering, vertraagde afvoer en ruimte voor water

Oostrozebeke voert haar hemelwater- en droogteplan uit met ambitie, en zorgt ook voor een betere waterkwaliteit van de Mandel.

Aanleg van bufferbekkens weloverwogen, met in eerste instantie opvangcapaciteiten langs natuurlijke waterlopen.

Oostrozebeke: Mandelvallei opwaarderen waterbufferend vermogen en sponsfunctie

Oostrozebeke : beken die terug meer ruimte kunnen krijgen en vergroend: Ooigembeek en Hulstebeek.

Open water terug voor de Ooigembeek vanaf de oude spoorwegbedding tot De Visscherie (in navolging van het Masterplan van Oostrozebeke). Ook voorbij De Visscherie langs het gemeenteplein alsook volgens het goedgekeurde Masterplan.

Net als voor de Vijverbeek en de Hoogeleenbeek (Duivelsputbeek) volgen wij het advies voor deze opnieuw open te leggen en het geadviseerde tracé te volgen.

Daarnaast verwachten wij dat daarbij ook het geadviseerde blauwgroene netwerk gekoppeld wordt aan de Vijverbeek en de Ooigembeek.

Daarnaast ook kijken om de winterbeddingen te verwezenlijken rond de Ooigembeek, Kallemoeibeek, Hulstebeek en eventueel Krommedijkbeek zoals dit wordt aangegeven in het hemelwater- en droogteplan.

#### **6. Er wordt netto één vierkante meter per jaar per inwoner onthard**

Elke gemeente stelt een onthardingscoördinator aan en introduceert het principe één vierkante meter verhardten = 2 vierkante meter ontharden voor alle bouwprojecten

Deze coördinator ziet er onder meer op toe dat bij elke heraanleg van de openbare ruimte minstens een deel van de verharde omgeving terug doorlaatbaar wordt, en zo mogelijk aangeplant wordt. Hierbij zoveel mogelijk de bestaande vegetatie integreren in de nieuwe plannen.

De gemeente zet met haar vergunningenbeleid in op minder verharding en ophoging en laat dit niet toe in overstromingsgevoelige gebieden.

De uitdaging voor Oostrozebeke is groot gezien de hoge verhardingsgraad.

In het hemelwater- en droogteplan staan reeds tal van mogelijkheden om te kunnen ontharden op publiek terrein. Zo'n document, opgesteld met kennis van zaken, moet dan ook worden aangegrepen om onthardingsmogelijkheden versneld in de praktijk om te zetten.

De gemeente doet mee aan de actie 'Tegelwippen' met voldoende grote ambities, zowel voor particulieren als bedrijven.

Met een deelname engageert men zich ook duidelijk naar een beleid richting ontharden.

Wij verwelkomen de nieuwe stedenbouwkundige voorschriften in de RUP kernversterking en de verordening in de Bouwcode m.b.t. het beperken van verhardingen.

## **7. Stimuleer burgers om hun tuinen klimaat robuust in te richten**

De gemeente werkt samen met het regionale landschap om een project 'tuinrangers' op poten te zetten.

(Gevel)tuinen kleuren de straat en zorgen voor levende voortuinen

Oostrozebeke stimuleert ecologische tuinen en terreinen.

Oostrozebeke zet in op infiltratie in tuinen en op terreinen.

Oostrozebeke inventariseert groene hoeken om deze natuurlijk en onderhoudsvriendelijk in te richten met in iedere buurt pluk-en deeltuinen.

## **8. In 2025 wordt een kaart opgesteld met focuszones voor verdichting en waar niet meer gebouwd mag worden**

De gemeente voorkomt de ontwikkeling van overtollige en slecht gelegen woon(reserve)gebieden.

De gemeente maakt groene RUP's, ook op verstedelijkte locaties en zet in op ontharding

In navolging van de Bouwcode en het RUP Kernversterking is een RUP open ruimte een logisch gevolg. De sterke principes uit het RUP Kernversterking komen dan logischerwijs terug in het RUP open ruimte (die vooral het agrarisch gebied zal dekken). Hierbij verwachten wij een sterke koppeling aan het GRS (met o.a. grondgebonden landbouw in de Mandelvallei) en het hemelwater- en droogteplan (onthardingskansen, blauwgroene netwerken, trage wegen, ...).

Voor de continuïteit van de bedrijfsvoering of de mogelijkheid tot nabestemming na stopzetten van de activiteiten, zal het opstellen van een nieuw RUP voor de sites van Ter Molst en Orotex noodzakelijk zijn. Door hun locatie, grenzend aan of voor een groot deel gelegen in het valleigebied van de Mandel en de daarbij buurtgroene-arme woonkernen de Pauw en de Ginste moet er hierbij volop ingezet worden op groen - dit in lijn met de sterke principes van het RUP kernversterking (voor wat hoort wat).

Deze twee sites worden ook gekruist door trage wegen, deels opgegeven door ruilverkavelingen. Het heropenstellen van deze en daarbij toewerken naar blauwgroene netwerken is in het kader van buurtgroen dan ook een logische piste.

De gemeente herziet haar bindende bepalingen van haar gemeentelijk structuurplan in functie van minder bebouwing en meer natuur.

## **9. Zet in op het behoud en herstel van een groene dooradering van het (landbouw)landschap**

De gemeente herwaardeert de open ruimte en zorgt ervoor dat ons gehavend landschap geherwaardeerd wordt.

De gemeente legt bij het verdwijnen van kleine landschapselementen heraanplant op en stimuleert de aanleg van extra kleine landschapselementen zoals houtkanten, hagen, poelen, bomenrijen, bosjes, struwelen, wegbermen.

Oostrozebeke herwaardeert zijn bermen, maakt een houtkantenplan op met als doel effectief de aangelanden te stimuleren houtkanten opnieuw of terug aan te planten.

Natuurpunt De Torenvalk doet dit o.a. door het samenwerken met stakeholders (gemeenten, Regionaal Landschap, provincie,...) en werkt er zelf aan op onze Dag van de Natuur.

Oostrozebeke werkt aan een gezamenlijk project voor de Dag van de Natuur.

Bijvoorbeeld op grond van OCMW langs de Mandel is er een mooie ruigte waar haag kan geplant worden.

Bv. De gemeente zorgt voor een mogelijkheid tot verbinding met een blauwgroene verbinding tussen de spoorwegberm en de Visscherie (langsheen de Ooigembeek).

Bv. Het park de Visscherie wordt uitgebreid met de 'paardenpiste' die opnieuw z'n natuurlijke werking als moerasgebied krijgt.

## **10. Stel een gemeentelijk erosiebestrijdingsplan op**

Bij de maatregelen tegen erosie steeds denken aan vergroeningsmogelijkheden

Bij afhellende percelen (zonder grachten) respecteren landbouwers het openbaar domein gelegen langs de (verharde) weg. Deze publieke strook buffert de afstromende moddermassa. In het hemelwater- en droogteplan wordt ook geadviseerd een plan op te maken voor natuurlijke oevers voor de Mandel, alsook het aanleggen van nieuwe meanders en poelen. (verbinden van de bestaande meanders wordt sterk afgeraden). We verwachten dan ook dat wanneer dit zo sterk aangeraden wordt in een belangrijk document voor een klimaatrobuust Oostrozebeke, hier werk van gemaakt wordt.

Dit zal het afspoelen van vruchtbare grond voor de landbouwers tegengaan en verhinderen dat de Mandel te veel dient worden uitgebaggerd, een dure en complexe aangelegenheid gezien de vervuilde waterbodem.

## **11. Gebruik de bestaande fondsen en voorzie cofinanciering voor aankopen door natuurverenigingen om de natuur- en klimaatdoelstellingen van de gemeente te realiseren**

Momenteel zijn er heel wat fondsen waar de gemeenten kunnen uit putten.

Zo is er het regiofonds 'natuur', de blue deal projecten, de Ventilus compensaties, gebiedsdeal Leievallei, Lokaal Energie- en Klimaatpact, provinciale subsidies bij projecten 'Gemeente voor de Toekomst', Leader, andere klimaatfondsen, enz.

Oostrozebeke: de vallei van de Mandel biedt op heel vlakken kansen voor waterberging en natuurherstel.

## **Trage wegen – veel vliegen in één klap**

De herwaardering van Trage Wegen is laaghangend fruit in de ambitie om als gemeente natuur robuuster te worden. Het zijn oude lokale verbindingswegen, waarbij de eigenaar doorgang moet geven. Veel wegen zijn nog in beheer en eigendom van de gemeente. **We streven in al onze gemeenten naar een echt trage wegenbeleid via de opmaak van een beleidskader traag netwerk.**

Dat bestaat uit drie delen:

- een visie op de gewenste ruimtelijke structuur van het traag netwerk;
- operationele beleidskeuzes;
- een afwegingskader.

Zo'n beleidskader helpt de gemeente een gestroomlijnd beleid te voeren rond trage wegen. Operationele beleidskeuzes maken het mogelijk meteen en gericht aan de slag te gaan op het terrein. Dankzij het afwegingskader - een reeks richtlijnen die helpen om besluiten te nemen - zijn ad hoc-beslissingen verleden tijd en krijgt de administratie duidelijke handvaten om beslissingen te nemen over verzoekschriften over trage wegen van burgers.

### **Een naambordje wijst de weg!**

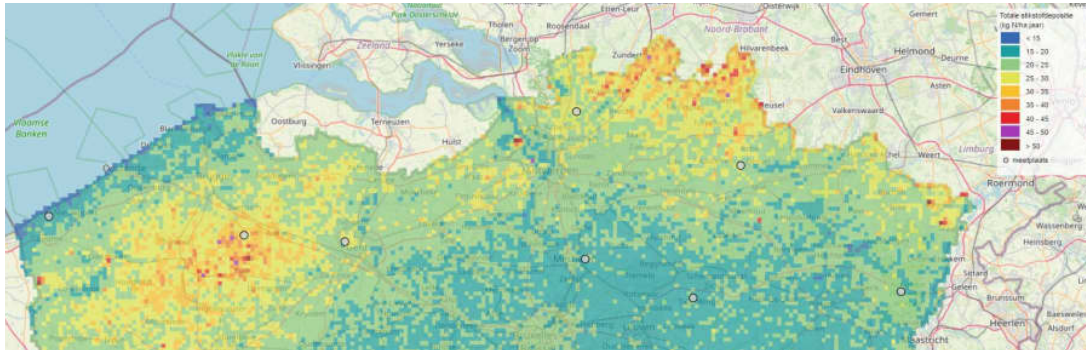
Dit is echt niet moeilijk. De gemeenten zorgen ervoor om de trage wegen leesbaar en herkenbaar te maken. Veel van deze wegen hebben op basis van de Atlas een authentieke naam. Geef de buurt en het landschap opnieuw identiteit.

Bekend is bemind. Wanneer een trage weg een naambordje heeft of ingetekend staat op een trage wegen kaart, wordt hij steevast meer gebruikt. Zeker bij wegen met een privaat uitzicht - bv. bij een oprit of een tuin - voelen passanten en buurtbewoners zich sneller welkom als het openbaar karakter van de weg duidelijk is. Het spreekt voor zich dat verbodsbordjes of bordjes 'privaat' niet geduld worden om een openbare trage weg te versperren. Aangelanden worden hierop gewezen. Een naam zorgt er ook voor dat er over de trage weg gesproken kan worden.

## **En ja, ook de gemeente is een deel van de oplossing voor Europese of Vlaamse problemen (die ook de onze zijn)**

**Zorg voor een drastische verbetering van de algemene kwaliteit van het buitengebied, om de impact op ons (versnipperd) natuur- en bosareaal te beperken.** Dat behelst een sterk stikstofbeleid dat de druk op kwetsbare bossen en natuur inperkt, het reduceren of bannen van bepaalde pesticiden en beperken van bemesting in de nabijheid van natuur en waterlopen, en het reduceren van chemische stoffen via het vergunningenbeleid. Onze gemeenten hebben hier een belangrijke rol in te vervullen. Natuur en landbouw kunnen hand-in-hand gaan.





Spreiding van de gemiddelde hoeveelheid stikstofdepositie in Vlaanderen in 2020  
Bron: VMM

**Bijkomend kan de gemeente initiatieven nemen om fijn stof, stikstof ... in de lucht te reduceren:**

- o duurzame energie opwekken en stimuleren bij de particulieren en bedrijven;
- o verkeer beperken in de kernen
- o hoogstambomen en struiken langs de wegen
- o snelheidsbeperkingen opleggen
- o fiets promoten en bijhorende veilige infrastructuur uitbouwen...

**Een nieuwe gezondheidsdoelstelling rond milieugezondheidszorg : 3 – 30 – 300 ?!**

Niet alleen onze levensstijl, maar ook onze leefomgeving hebben impact op de gezondheid. Vlaanderen lanceerde eind 2023 een eerste Klimaatgezondheidsplan. Het plan is een antwoord op de internationale vraag van de Wereldgezondheidsorganisatie om meer aandacht te hebben voor de gevolgen van het klimaat op de gezondheid. Het plan brengt een boodschap van hoop.

**Mag het dan ook de ambitie zijn van het lokaal bestuur dat zoveel mogelijk van haar inwoners kunnen genieten van een duurzame, groene, en boomrijke leefomgeving, waarbij men in elke woonwijk streeft naar de regel van 3-30-300.** Deze regel stelt dat elke Vlaming vanuit zijn/haar woning zicht heeft op 3 bomen; elke woonwijk in Vlaanderen beplant wordt met voldoende bomen zodat een kroonbedekking van minstens 30% bereikt wordt; en elke Vlaming een significante, kwalitatieve en toegankelijke groenzone op minder dan 300 meter van zijn/haar deur heeft. Om de verkoelende en waterregulerende werking van bomen in dichtbebouwde gebieden te verzekeren, is de 30% kroonbedekking en schaduwverping ook op wijkniveau een voorwaarde.

Zie [www.detorenavalk.be](http://www.detorenavalk.be) voor het memorandum van elke gemeente in ons werkingsgebied.