

# Nieuwsbrief

Mossen en Lichenen – Planten - Paddenstoelen

8<sup>e</sup> jaargang nr2 april – mei – juni



Verschijnt driemaandelijks

Afzendadres:  
Coxiestraat 11  
2800 Mechelen  
studie@natuurpunt.be  
[www.natuurpunt.be](http://www.natuurpunt.be)

natuurpunt 

Deze nieuwsbrief wordt gratis toegestuurd aan alle geïnteresseerden.

Wenst u lid te worden van één van de werkgroepen en de nieuwsbrief op regelmatige basis te ontvangen, stuur dan een briefje naar Natuurpunt Studie, Coxiestraat 11, 2800 Mechelen of een mailtje naar [Roosmarijn.steeman@natuurpunt.be](mailto:Roosmarijn.steeman@natuurpunt.be)

De nieuwsbrief wordt digitaal verstuurd (PDF-formaat). Wie dit wil kan de nieuwsbrief nog wel op papier ontvangen.

Wenst u de nieuwsbrief niet langer te ontvangen, geef dan een seintje.

Veel leesplezier !

**De volgende nieuwsbrief zal in april verschijnen. Artikels en kalenders kunnen tot 25 juli ingestuurd worden**

***Wil u ons financieel steunen dan kan dat. Giften vanaf 30€ zijn fiscaal aftrekbaar.***

***Storten kan op rekening rek nr : 230-0524745-92 met vermelding van de volgende projectnummers (opgelet, dit zijn nieuwe nummers!):***

- *Natuurstudie algemeen..... 2000*  
- *Hyla ..... 2151*  
- *Fonds H.Franckx ..... 3150*  
- *Zoogdierenatlas..... 2450*  
- *Zoogdierenwerkgroep..... 2451*  
- *Hamsterproject ..... 2470*  
- *Vleermuizenwerkgroep..... 2461*  
- *Vogelwerkgroep..... 2401*  
- *Plantenwerkgroep..... 2351*  
- *Ongewerveldenwerkgroep..... 2251*  
- *Paddestoelenwerkgroep..... 2301*  
- *Mossenwerkgroep ..... 2201*

**Projectnummers individuele  
Plantenwerkgroepen:**

PWG Afdeling Gent.....2357

Giften op deze nummers zijn integraal voor de ondersteuning van de desbetreffende werkgroepen.

## INHOUD

Jaarraport Natuurpunt Studie	4
Nieuwe website + registratie	4
Plantaardig nieuws	4
<b><u>Nieuwsbrief Mossen en lichenen</u></b>	
Natuurstudiewerkgroep Zuidrand-Antwerpen <i>Terhagen kan behagen zonder golfterrein</i>	7
Plantenwerkgroep Schijnvallei kijkt in de winter naar mossen, korstmossen en zwammen <i>Natuurreserveaat "De Kooldries" te Brecht</i>	11
<b><u>Nieuwsbrief Planten</u></b>	
Emiel Van Rompaeyprijs 2007 <i>1400 vrijwilligers vallen in de prijzen!</i>	17
Algemene vergadering FLOWER	18
FLOWER-excursies	19
Met de Nationale werkgroep Botanie op streeptocht (André Van den Bergh)	19
FON op stadsonderzoek in de stad Antwerpen (Erik Molenaar)	20
<i>Salix cinerea</i> x <i>S. viminalis</i> determineren (Erik Molenaar)	22
Exotische muurvarens voelen zich thuis in de stad	23
Plantenwerkgroep Klein-Brabant - excursiekalender	24
Limburgse-Planten-Excursiekalender	25
Cursus grassen, zeggen en russen in Limburg	26
Plantencursus Natuurpunt Hasselt-Zonhoven	29
Florawandelingen Natuurpunt Oost-Brabant – afdeling Diest	31
PWG Vlaamse Ardennen <i>plus</i>	34
Natuurhistorische werkgroep-Natuurpunt Meetjesland	35
Plantenwerkgroep Oenanthe- Natuurpunt Bovenshelde	36
Plantenwerkgroep Gent	37
Plantenwerkgroep Duinvioltje	38
<b><u>Nieuwsbrief Zwammen</u></b>	
Paddenstoelenproject Vlaams-Brabant	43
Weetjes en verhalen over paddenstoelen	43
De Ridderzwammenfamilie ondersteboven gehaald	43
Rode-kelkzwammeninvasie in Vlaanderen	44
Kijk eens naar... korstzwammen!	45
Vallende aardsterren	49
Hoera voor KVMV	50
Werkgroep Zwamvlok speurt naar kleine dingen	51
Paddenstoelenwerkgroep "De takruitertjes" geeft een cursus	52
Kalender Mycoflora	53
Kalender Mycologia Zuid-West-Vlaanderen	53

## Jaarrapport Natuurpunt Studie

Net als vorig jaar brengt Natuurpunt Studie in haar jaarrapport uitgebreid verslag van wat er in 2007 gebeurde op vlak van natuurstudie. Je leest wat de dienst Studie presteerde, maar je maakt ook kennis met heel wat projecten van vrijwilligers en werkgroepen.

Het korstmossenproject dat uitgevoerd werd door Dries Van den Broeck in de provincie Vlaams-Brabant wordt toegelicht onder de titel: "Vermesting en klimaat, het staat op de bomen geschreven".

Wat paddenstoelen betreft, is het 60-soorten project iets dat reeds heel wat nieuwe mensen warm maakte om naar deze groep te kijken en waarnemingen door te geven. Maar ook het succes van de flitsen en hoe we er in 2007 in slaagden om af en toe in de pers te geraken, komt aan bod. Je kan dit verslag downloaden op onze website.

## Nieuwe website + registratie

Sinds 12 maart is de nieuwe website van Natuurpunt ([www.natuurpunt.be](http://www.natuurpunt.be)) een feit. Er wordt momenteel nog hard gewerkt om alle opties die beschikbaar waren op de vorige website aan te vullen.

Een belangrijke verandering is dat "**Mijn Natuurpunt**" (rechtsboven aan te klikken) jouw toegangspoort is geworden tot de website.

Wil je de **Paddenstoelen.flits** blijven ontvangen, dan moet je eenmalig registreren bij "**Mijn Natuurpunt**" (je hoeft hiervoor geen lid van Natuurpunt te zijn).

Na registratie kan je inloggen, naar "**Mijn e-zines**" gaan en daar **paddenstoelen.flits** aanvinken.

Via dit systeem kan je ook op een hele reeks andere nieuwsbrieven abonneren en zelf je abonnementen beheren.

Ben je actieve medewerker van Natuurpunt? Dan geldt deze unieke login ook voor de medewerkers-website.

**Let wel, de paswoorden van de vroegere website zijn vervallen.**

## Plantaardig nieuws

Momenteel zijn er nog 384 mensen die deze nieuwsbrief op papier ontvangen.

Dat wil zeggen dat er ondertussen weer een 100-tal mensen zijn overgestapt naar digitaal. Vanaf nu zijn er meer digitale (475) dan papieren abonnees.

Met onze nieuwe website willen we dit nog meer stimuleren. Wie weet verschijnt er binnenkort wel een plantaardig e-zine over planten, mossen en korstmossen



# Nieuwsbrief MOSSEN & LICHENEN



natuurpunt 

## **Werkgroep Mossen en Lichenen**

een *symbiose* tussen  
Floristisch Onderzoek voor  
Natuurbehoud  
&  
Natuurpunt

FON

### Voorzitster:

\* Chris Janssens (014/21.67.49)

### Secretaris:

\* Karl Hellemans (03/383.26.58)

### Penningmeester:

\* Jan Dirkx (014/58.64.64)

### Ereleden:

\* Juul Slembrouck (03/321.32.75)

\* Hubert De Meulder (03/830.13.87)

### Redactie:

\* Marie-Claire Bottu (011/68.03.01)

\* Jan Dirkx (014/58.64.64)

\* Chris Janssens (014/21.67.49)

\* Vera Tetsch (014/36.88.50)

\* Juul Slembrouck (03/321.32.75)

\* Henri Stappaerts (03/288.43.70)

excursies op maandagnamiddag om de  
veertien dagen

### Contactpersonen Natuurpunt

#### EDUCATIE

\* Hans Vermeulen (014/47.29.50)

Graatakker 11, 2300 Turnhout

#### ARTIKELS & INFO

\* Roosmarijn Steeman (015/29.72.22)

Coxiestraat 11, 2800 Mechelen

## **Doelstellingen Werkgroep**

- \* bijdrage vormen voor natuurbehoud/-beheer
- \* ecologisch onderzoek
- \* verspreidingsonderzoek
- \* popularisatie van de (korst)mossen-studie
- \* stevige band met educatie: cursussen en initiatie-excursies
- \* publicaties

De Werkgroep Mossen en Lichenen FON - Natuurpunt is een symbiose tussen de Werkgroep Floristisch Onderzoek voor Natuurbehoud en Natuurpunt. De werkgroep F.O.N. bestudeert al meer dan een decennium de mossen van ons land. De werkgroep opereerde in het verleden hoofdzakelijk in het Antwerpse maar richtte ook tal van excursies elders in, o.a. naar Wallonië en het buitenland. De werkgroep staat open voor iedereen die geïnteresseerd is in mossen en/of lichenen, leken of gevorderden. Op de excursies worden beginners met zorg opgevangen (educatie). Er wordt tevens veel gewerkt aan feedback naar de leden. Met dit alles poogt de werkgroep zijn steentje bij te dragen aan zowel mossen- en lichenenstudie, als aan het natuurbehoud.

**Ook jij kan iets bijdragen aan deze  
nieuwsbrief!**

### *Terhagen kan behagen zonder golfterrein*

De paddenstoelenwerkgroep Zuidrand Antwerpen gaat bij gebrek aan zwammen tijdens de wintermaanden vooral op zoek naar korstmossen onder begeleiding van deskundige Hans Vermeulen. Maar op vrijdag 2 februari was de verbazing groot, in de Kleiputten van Terhagen (Rumst). Tussen de pioniersvegetatie op het opgespoten gedeelte, werden maar liefst 40 soorten korstmossen gevonden en 5 soorten zwammen. Slechts 5 soorten zwammen, maar stuk voor stuk zeldzame soorten op Vlaams niveau.



Er werden maar liefst 4 soorten Trechttertjes (*Omphalina* sp.) waargenomen die in associatie met mossen leven. Het is nog onduidelijk hoe deze relatie exact in elkaar zit: leven mos en zwam in symbiose of leeft de zwam als saprofyt of parasiet op het mos. Opmerkelijk is dat hier een derde recente vindplaats van het **Blauwgroen trechtertje** (*Omphalina chlorocyanea*) voor Vlaanderen werd ontdekt. Dit zwammetje leeft saprotroof tussen mossen en lichenen en heeft een voorkeur voor pioniersituaties op zure bodem. Dat verklaart waarom het zwammetje wereldwijd zo zeldzaam is, ontwikkelende terreinen zijn al snel niet meer geschikt. Ook Duinmostrechttertje (*Omphalina galericolor*), Bleekgrijs trechtertje (*Omphalina griseopallida*) en Roodbruin trechtertje (*Omphalina pyxidata*) werden hier gevonden. Deze drie zeldzaamheden geven eerder voorkeur aan een kalkrijke bodem. De vraag blijft wel hoe lang de natuur hier nog kansen krijgt. Of in hoeverre de provincie haar golfterrein wil realiseren en met welke garanties voor natuurontwikkeling.



Blauwgroen trechtertje (Myriam de Munter)



Pluimstaartmos (Karl Hellemans)

Daar het terrein zoveel te bieden heeft, gingen er nog twee excursies door op 8 en 15 februari. Dit resulteerde in een lijst met 36 mossen (tabel 1) en 44 korstmossen (tabel 2).

De meerderheid van de waargenomen mossen zijn algemeen, maar er werden toch 3 zeldzaamheden waargenomen.

Gaaf kantmos is in feite een inwijkeling uit Zuid-Afrika. Dit levermosje heette voordien Zuidelijk kantmos, daar het vanuit het zuiden ons land is binnengedrongen. De soort breidt zich vermoedelijk uit door klimaatopwarming, maar is momenteel nog vrij zeldzaam.

Gerimpeld gaffeltandmos staat op de Rode Lijst van Nederland als “Kwetsbaar” (Siebel et al., 2004). Dit bladmos wordt meestal in droge heideterreinen waargenomen, maar ook op stuifduinen.

Pluimstaartmos komt voor op voedselrijke, meestal kalkhoudende bodems. In het binnenland neemt het voorkomen sterk af, terwijl dit mos vooral in de duinen stand houdt.

Pluimstaartmos groeit in zoden. De stengel en takjes zijn roodbruin, de bladeren bleekgroen tot geelgroen en driehoekig gevormd (zie foto). De bladeren die aan de top van de stengel of takjes staan zijn naar één kant toe gekromd.

Zilvermos (*Bryum argenteum*) is een zeer algemene soort die je zowat overal tussen de straatstenen kan vinden. Dit mooie mosje heeft zijn naam te danken aan de zilverachtig glans aan de top van de bladeren, die het gevolg is van het gebrek aan chlorofyl in de bovenste cellen van elk blad. Het overblijvend cellenskelet van deze dode punten zijn wit en reflecteren op die manier het zonlicht, dus fungeren ze als het ware als een zonnescherm dat de chlorofyl in het levende onderste gedeelte van het blad beschermt tegen ultraviolette straling.

**Tabel 1** Waargenomen mossen in Terhagen tijdens drie excursies van Zuidrand Antwerpen  
**B= Bladmos en L= Levermos**  
**Zeldzaamheid: zz=zeldzaam; z=vrij zeldzaam; a=algemeen**

Nr	Wetenschappelijke naam	Nederlandse naam	Zeldzaamheid	Rode Lijst	Groep
1	<i>Brachythecium albicans</i>	Bleek dikkopmos	a		B
2	<i>Rhynchostegium confertum</i>	Boomsnavelmos	a		B
3	<i>Campylopus flexuosus</i>	Boskronkelsteeltje	a		B
4	<i>Gymnocolea inflata</i>	Broedkelkje	a		L
5	<i>Kindbergia praelonga</i>	Fijn laddermos	a		B
6	<i>Polytrichum formosum</i>	Fraai haarmos	a		B
7	<b><i>Lophocolea semiteres</i></b>	<b>Gaaf kantmos</b>	<b>z</b>		<b>L</b>
8	<i>Lophocolea heterophylla</i>	Gedrongen kantmos	a		L
9	<i>Eurhynchium striatum</i>	Geplooid snavelmos	a		B
10	<b><i>Dicranum polysetum</i></b>	<b>Gerimpeld gaffeltandmos</b>	<b>z</b>	<b>KW</b>	<b>B</b>
11	<i>Orthotrichum affine</i>	Gewone haarmuts	a		B
12	<i>Brachythecium rutabulum</i>	Gewoon dikkopmos	a		B
13	<i>Dicranum scoparium</i>	Gewoon gaffeltandmos	a		B
14	<i>Rhytidiadelphus squarrosus</i>	Gewoon haakmos	a		B
15	<i>Polytrichum commune</i>	Gewoon haarmos	a		B
16	<i>Lophocolea bidentata</i>	Gewoon kantmos	a		L
17	<i>Hypnum cupressiforme</i>	Gewoon klauwtjesmos	a		B
18	<i>Cephalozia bicuspidata</i>	Gewoon maanmos	a		L
19	<i>Tortula muralis</i>	Gewoon muursterretje	a		B
20	<i>Calliergonella cuspidata</i>	Gewoon puntmos	a		B
21	<i>Ceratodon purpureus</i>	Gewoon purpersteeltje	a		B
22	<i>Dicranoweisia cirrata</i>	Gewoon sikkelsterretje	a		B
23	<i>Barbula convoluta</i>	Gewoon smaragdsteeltje	a		B
24	<i>Thuidium tamariscinum</i>	Gewoon thujamos	a		B
25	<i>Campylopus introflexus</i>	Grijs kronkelsteeltje	a		B
26	<i>Orthotrichum diaphanum</i>	Grijze haarmuts	a		B
27	<i>Pseudoscleropodium purum</i>	Groot laddermos	a		B
28	<i>Atrichum undulatum</i>	Groot rimpelmos	a		B
29	<i>Frullania dilatata</i>	Helmroestmos	a		L
30	<i>Drepanocladus aduncus</i>	Moerassikkelmos	a		B
31	<b><i>Rhytidiadelphus triquetrus</i></b>	<b>Pluimstaartmos</b>	<b>zz</b>		<b>B</b>
32	<i>Polytrichum piliferum</i>	Ruig haarmos	a		B
33	<i>Warnstorfia fluitans</i>	Vensikkelmos	a		B
34	<i>Polytrichum juniperinum</i>	Zandhaarmos	a		B
35	<i>Hypnum resupinatum</i>	Zijdeklauwtjesmos			
36	<i>Bryum argenteum</i>	Zilvermos	a		B





**Vals rendiermos (Karl Hellemans)**



**Breekbaar heidestaartje (Karl Hellemans)**

Slechts één van de 44 korstmossen in Terhagen is zeldzaam. Het Breekbaar heidestaartje is een soort van steilkanten in de heide. Dit rendiermos wordt wel vermeld als “Thans niet bedreigd” in de Rode Lijst van Nederland (Aptroot, 2004).

Vals rendiermos en Soredieus leermos zijn vrij zeldzame soorten. De eerstgenoemde heeft een voorkeur voor kalkrijke bodems en Soredieus leermos is een grondbewoner die pionierssituaties verkiest.

Verder zijn Open rendiermos, Bruin heidestaartje en Ruw heidestaartje maar “vrij algemeen”.

Open rendiermos is de meest algemene onder de rendiermossen en is zeer variabel van vorm. De soort komt voor in duinen, op heidevelden, stuifzanden, schraal grasland en ook in dennenbossen op arme bodem. Maar deze soort gaat tegenwoordig in dennenbossen sterk achteruit.

Bruin heidestaartje en Ruw heidestaartje zijn nog tamelijk algemeen op zandgrond.

**Tabel 2 Waargenomen korstmossen in Terhagen tijdens 3 excursies van Zuidrand-Antwerpen zeldzaamheid: aaa= zeer algemeen; aa= algemeen; a= vrij algemeen; z=vrij zeldzaam, zz=zeldzaam; zz=zeldzaam; p= parasiet**

	Wetenschappelijke naam	Nederlandse naam	Zeldzaamheid
1	<i>Candelaria concolor</i>	Vals dooiermos	aaa
2	<i>Candelariella aurella</i>	Kleine geelkorst	aaa
3	<i>Candelariella reflexa</i>	Poedergeelkorst	aaa
4	<i>Candelariella vitellina</i>	Grove geelkorst	aaa
5	<i>Catillaria chalybeia</i>	Donkere rookkorst	aaa
6	<i>Cladina portentosa</i>	Open rendiermos	a
7	<b><i>Cladonia callosa</i></b>	<b>Breekbaar heidestaartje</b>	<b>zz</b>
8	<i>Cladonia chlorophaea</i>	Fijn bekermos	aa
9	<i>Cladonia fimbriata</i>	Kopjes-bekermos	aaa
10	<i>Cladonia furcata</i>	Gevorkt heidestaartje	aa
11	<i>Cladonia glauca</i>	Bruin heidestaartje	a
12	<i>Cladonia grayi</i>	Bruin bekermos	aa
13	<i>Cladonia humilis</i>	Frietzak-bekermos	aa
14	<i>Cladonia macilenta</i>	Dove heidelucifer	aa
15	<i>Cladonia ramulosa</i>	Rafelig bekermos	aa
16	<b><i>Cladonia rangiformis</i></b>	<b>Vals rendiermos</b>	<b>z</b>
17	<i>Cladonia scabriuscula</i>	Ruw heidestaartje	a
18	<i>Cladonia subulata</i>	Kronkelheidestaartje	aa
19	<i>Evernia prunastri</i>	Eikenmos	aaa
20	<i>Flavoparmelia caperata</i>	Bosschildmos	aaa
21	<i>Hypogymnia physodes</i>	Gewoon schorsmos	aaa

22	<i>Hypotrachyna revoluta</i>	Gebogen schildmos	aa
23	<i>Lecanora dispersa</i>	Verborgen schotelkorst	aaa
24	<i>Lecanora flotowiana</i>	Kop- en schotelkorst	aaa
25	<i>Lecanora muralis</i>	Muurschotelkorst	aaa
26	<i>Lecanora polytropa</i>	Geelgroene schotelkorst	aa
27	<i>Lecanora symmicta</i>	Bolle schotelkorst	aa
28	<i>Lecidea fuscoatra</i>	Gewone granietkorst	a
29	<i>Lecidella elaeochroma</i>	Gewoon purperschaaltje	aaa
30	<i>Lepraria incana</i>	Gewone poederkorst	aaa
31	<i>Paranectria oropensis</i>	parasiet op poedergeelkorst	p
32	<i>Parmelia sulcata</i>	Gewoon schildmos	aaa
<b>33</b>	<b><i>Peltigera didactyla</i></b>	<b>Soredieus leermos</b>	<b>z</b>
34	<i>Phaeophyscia orbicularis</i>	Rond schaduwmos	aaa
35	<i>Physcia adscendens</i>	Kapjesvingermos	aaa
36	<i>Physcia caesia</i>	Stoeprandvingermos	aaa
37	<i>Physcia tenella</i>	Heksenvingermos	aaa
38	<i>Porina chlorotica</i>	Steen-olievlekje	aaa
39	<i>Punctelia subrudecta</i>	Gestippeld schildmos	aaa
40	<i>Ramalina farinacea</i>	Melig takmos	aaa
41	<i>Sarcogyne regularis</i>	Berijpte kroontjeskorst	aaa
42	<i>Trapelia placodioides</i>	Wit sterschotelkje	aaa
43	<i>Verrucaria nigrescens</i>	Gewone stippelkorst	aaa
44	<i>Xanthoria parietina</i>	Groot dooiermos	aaa

## Literatuur

Aptroot A., van Herk C.M., Sparrius L. B. & Spier J. L. (2004) – Checklist van de Nederlandse korstmossen en korstmosparasieten. Buxbaumiella 69: 17-55.

Siebel H.N. e.a., 2005. Standaardlijst van de Nederlandse blad-, lever- en houwmossen [Checklist of Dutch Bryophytes and Liverworts]. Buxbaumiella 73.

Siebel H.N. e.a., 2006. Toelichting op de Rode Lijst Mossen. Rapport LNV Directie Kennis nr. 2006/034.

Siebel H.N., During H. (2006) – Beknopte mosflora van Nederland en België. KNNV-uitgeverij

van Dort K., Buter C. & van Wielink P., 1998 - Veldgids Mossen. KNNV Uitgeverij.

Van den Broeck D., van Herk C.M., Aptroot A., Jordaens D., Sparrius L.B. & Poeck J. (2004) - Nederlandse namen van korstmossen. BLWG, VWBL en Natuurpunt.

Wirth Volkmar & Düll Ruprecht (2000)- Mossen en korstmossen. Tirion. Baarn. 320p. ill.

## Plantenwerkgroep Schijnvallei kijkt in de winter naar mossen, korstmossen en zwammen

### **Natuurreservaat “De Kooldries” te Brecht**

De plantenwerkgroep bracht in de maand maart een 3 bezoeken aan het natuurreservaat “De Kooldries” te Brecht. Gezien het seizoen, ging onze aandacht vooral uit naar mossen, lichenen en de spaarzaam aanwezige fungi.

De Kooldries dankt zijn ontstaan aan het ontdekken van belangrijke kleilagen bij het graven van het kanaal Dessel-Schoten in de 19de eeuw. Er werd dan ook een steenfabriek gevestigd in de buurt van de Kooldries. In de jaren '50 moest de fabriek echter haar deuren sluiten omdat de kleilagen in Brecht niet dik genoeg waren en te verspreid lagen. Het gebied werd voor 99 jaar verhuurd aan Natuurpunt.

In de omgeving van de verlaten steenfabriek is een bijzonder landschap ontstaan. Je vindt er de volgelopen kleiputten met her en der daartussen, op de hoger gelegen gedeelten, een eiken - berkenbos. We treffen ook hier en daar een stukje heide aan. In het lagergelegen gebied liggen een uitgebreid wilgenstruweel en enkele rietveldjes. De meeste mossen en korstmossen vonden we, zoals verwacht, in het wilgenstruweel.

In de tabellen hieronder vind je het resultaat van ons onderzoek. Dit was uiteraard geen uitputtende inventarisatie, er zal dus wel nog heel wat aan onze aandacht ontsnapt zijn. Toch hopen we dat we iets hebben kunnen bijdragen om een inzicht te krijgen in de aanwezige soortenrijkdom van het natuurgebied.

Deelnemers: Lutgarde Van Petegem, Lucy de Nave, Frans Wouters, Agnes Ligtvoet, Dré Peeters, Karl Hellemans, Henri Stappaerts, François Van Uffelen, Jacky Poeck, Freddy Vermeulen, Karin de Veth, Hubert De Herdt, Christine Van Lommel,

Foto's: Karl Hellemans

Notitie & verslag: Staf Brusseleers

**Tabel 3** Overzicht van de mossen die waargenomen werden in Natuurreservaat “De Kooldries” te Brecht (km-hok b5-42-24). De nieuwe Nederlandse namen worden in rood weergegeven. Zeldzaamheid: z=vrij zeldzaam; a=algemeen

	Wetenschappelijke naam	Nederlandse naam	Zelzaamheid
1	<i>Campylopus flexuosus</i>	Boskronkelsteeltje	a
2	<i>Eurhynchium praelongum</i>	Fijn laddermos	a
3	<i>Polytrichum formosum</i>	Fraai haarmos	a
4	<i>Calypogeia muelleriana</i>	Gaaf buidelmos	a
5	<b><i>Lophocolea semiteres</i></b>	<b>Gaaf kantmos</b>	<b>z</b>
6	<i>Lophocolea heterophylla</i>	Gedrongen kantmos	a
7	<i>Bryum barnesii</i>	<b>Geelkorrelknikmos</b>	<b>a</b>
8	<i>Orthodontium lineare</i>	Geelsteeltje	a
9	<i>Hypnum cupressiforme</i>	<b>Gesnaveld klauwtjesmos</b>	<b>a</b>
10	<i>Orthotrichum affine</i>	Gewone haarmuts	a
11	<i>Brachythecium rutabulum</i>	Gewoon dikkopmos	a
12	<i>Dicranum scoparium</i>	Gewoon gaffeltandmos	a
13	<i>Rhytidiadelphus squarrosus</i>	Gewoon haakmos	a
14	<i>Lophocolea bidentata</i>	Gewoon kantmos	a
15	<i>Aulacomnium androgynum</i>	Gewoon knopjesmos	a

16	<i>Funaria hygrometrica</i>	Gewoon krulmos	a
17	<i>Tortula muralis</i>	Gewoon muursterretje	a
18	<i>Pohlia nutans</i>	Gewoon peermos	a
19	<i>Amblystegium serpens</i>	Gewoon pluisdraadmos	a
20	<i>Dicranella heteromalla</i>	Gewoon pluisjesmos	a
21	<i>Pseudotaxiphillum elegans</i>	Gewoon pronkmos	a
22	<i>Calliergonella cuspidata</i>	Gewoon puntmos	a
23	<i>Ceratodon purpureus</i>	Gewoon purpersteeltje	a
24	<i>Dicranoweisia cirrata</i>	Gewoon sikkelsterretje	a
25	<i>Mnium hornum</i>	Gewoon sterrenmos	a
26	<i>Plagiothecium denticulatum</i>	Glanzend platmos	a
27	<i>Campylopus introflexus</i>	Grijs kronkelsteeltje	a
28	<i>Orthotrichum diaphanum</i>	Grijze haarmuts	a
29	<i>Pseudoscleropodium purum</i>	Groot laddermos	a
30	<i>Atrichum undulatum</i>	Groot rimpelmos	a
31	<i>Hypnum jutlandicum</i>	Heideklauwtjesmos	a
32	<i>Syntrichia calcicola</i>	Klein duinsterretje	a
33	<i>Eurhynchium hians</i>	Kleisnavelmos	a
34	<i>Ulota bruchii</i>	Knotskroesmos	a
35	<b><i>Pohlia campotrachela</i></b>	<b>Korreltjespeermos</b>	<b>z</b>
36	<i>Plagiothecium laetum</i>	Krom platmos	a
37	<i>Calypogeia fissa</i>	Moerasbuidelmos	a
38	<i>Amblystegium varium</i>	Oeverpluisdraadmos	a
39	<i>Marchantia polymorpha</i>	Parapluutjesmos	a
40	<i>Pseudocrossidium hornschuchianum</i>	Spits smaragdsteeltje	a

In totaal werden 40 soorten mossen waargenomen, waarvan er 2 zeldzaam zijn volgens de Rode Lijst van Nederland (Siebel et al., 2005).

Wat de korstmossen betreft, kwamen we aan 16 soorten, die praktisch allemaal zeer algemeen zijn. Enkel het Greppelblaadje is iets minder algemeen, maar ook niet zeldzaam. (Aptroot, 2004).

**Tabel 4**      **Overzicht van de korstmossen die waargenomen werden in Natuureservaat “De Kooldries” te Brecht (km-hok b5-42-24)**  
**zeldzaamheid: aaa= zeer algemeen; aa= algemeen; a= vrij algemeen**

	Wetenschappelijke naam	Nederlandse naam	Zeldzaamheid
1	<i>Gyalideopsis anastomosans</i>	Aspergekorst	Aaa
2	<i>Lepraria incana</i>	Gewone poederkorst	Aaa
3	<i>Parmelia sulcata</i>	Gewoon schildmos	Aaa
4	<i>Hypogymnia physodes</i>	Gewoon schorsmos	Aaa
5	<i>Cladonia caespiticia</i>	Greppelblaadje	A
6	<i>Flavoparmelia soredians</i>	Groen boomschildmos	Aa
7	<i>Xanthoria parietina</i>	Groot dooiermos	Aaa
8	<i>Parmotrema chinense</i>	Groot schildmos	Aaa
9	<i>Physcia tenella</i>	Heksenvingermos	Aaa
10	<i>Xanthoria polycarpa</i>	Klein dooiermos	Aaa
11	<i>Ramalina farinacea</i>	Melig takmos	Aaa
12	<i>Candelariella reflexa</i>	Poedergeelkorst	Aaa
13	<i>Punctelia ulophylla</i>	Rijpschildmos	Aaa
14	<i>Lecanora dispersa</i>	Verborgen schotelkorst	Aaa
15	<i>Melanelia subaurifera</i>	Verstop-schildmos	Aaa
16	<i>Dimerella pineti</i>	Valse knoopjeskorst	Aaa



Gewoon schormos (Karl Hellemans)



Broeddraden Gewoon pronkmoss (Karl Hellemans)

Om de inventarisatie van de Kooldries niet te moeten opsplitsen in deze nieuwsbrief, wordt hier ook de lijst gegeven met waargenomen paddenstoelen. Het gaat slechts om 20 soorten waarvan het merendeel zeer algemeen is. De meeste soorten vormen blijvende vruchtlichamen en zijn heel het jaar te zien.

Eén opmerkelijke winter- tot voorjaarsverschijning is de Rode kelkzwam (*Sarcoscypha coccinea*). Deze zwam werd microscopisch nagekeken, om de sterk gelijkende Krulhaarkelkzwam te kunnen uitsluiten. Opvallend is dat deze soort de laatste jaren steeds vaker wordt waargenomen in Vlaanderen. Meer hierover op p. 44

**Tabel 5**      **Overzicht van de paddenstoelen die waargenomen werden in Natuurreservaat “De Kooldries” te Brecht (km-hok b5-42-24)**

	Wetenschappelijke naam	Nederlandse naam	Zeldzaamheid
1	<i>Piptoporus betulinus</i>	Berkenzwam	ZA
2	<i>Auricularia auricula-judae</i>	Echt judasoor	ZA
3	<i>Diatrypella quercina</i>	Eikenschorschijfje	ZA
4	<i>Tremella mesenterica</i>	Gele trilzwam	ZA
5	<i>Xylaria hypoxylon</i>	Geweizwam	ZA
6	<i>Vuilleminia comedens</i>	Gewone schorsbreker	ZA
7	<i>Trametes versicolor</i>	Gewoon elfenbankje	ZA
8	<i>Bjerkandera adusta.</i>	Grijze buisjeszwam	ZA
9	<i>Russula nigricans</i>	Grofplaatrussula	ZA
10	<i>Phellinus ferreus</i>	Langsporige korstvuurzwam	A
11	<i>Dacrymyces stillatus</i>	Oranje druppelzwam	ZA
12	<i>Peniophora quercina</i>	Paarse eikenschorszwam	ZA
13	<i>Hyphodontia nesporei</i>	Penseeltandjeszwam	VA
<b>14</b>	<b><i>Sarcoscypha coccinea</i> s.s.</b>	<b>Rode kelkzwam</b>	<b>Z</b>
15	<i>Daedaleopsis confragosa</i>	Roodporiehoutzwam	ZA
16	<i>Trametes hirsute</i>	Ruig elfenbankje	A
17	<i>Stereum subtomentosum</i>	Waaierkorstzwam	ZA
18	<i>Schizophyllum commune</i>	Waaiertje	ZA
19	<i>Diatrype bullata</i>	Wilgenschorschijfje	ZA
20	<i>Exidia plana</i>	Zwarte trilzwam	ZA



**Eikenschorsschijfje (Karl Hellemans)**



**Wilgenschorsschijfje (Karl Hellemans)**

### Literatuur

Aptroot A., van Herk C.M., Sparrius L. B. & Spier J. L. (2004) – Checklist van de Nederlandse korstmossen en korstmosparasieten. Buxbaumiella 69: 17-55.

Siebel H.N. e.a., 2005. Standaardlijst van de Nederlandse blad-, lever- en hauwmossen [Checklist of Dutch Bryophytes and Liverworts]. Buxbaumiella 73.

Siebel H.N. e.a., 2006. Toelichting op de Rode Lijst Mossen. Rapport LNV Directie Kennis nr. 2006/034.

Siebel H.N., During H. (2006) – Beknopte mosflora van Nederland en België. KNNV-uitgeverij

van Dort K., Buter C. & van Wielink P., 1998 - Veldgids Mossen. KNNV Uitgeverij.

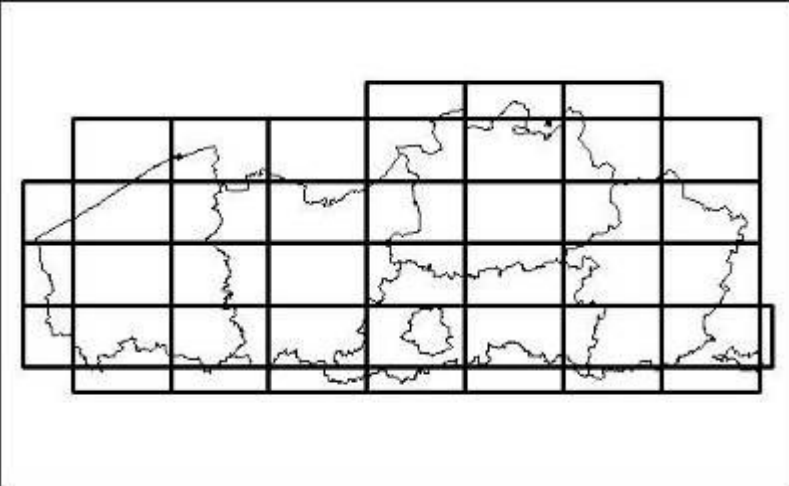
Van den Broeck D., van Herk C.M., Aptroot A., Jordaens D., Sparrius L.B. & Poeck J. (2004) - Nederlandse namen van korstmossen. BLWG, VWBL en Natuurpunt.

Wirth Volkmar & Düll Ruprecht (2000)- Mossen en korstmossen. Tirion. Baarn. 320p. ill.



**NWB**

# Nieuwsbrief PLANTEN



## Plantenwerkgroepen Natuurpunt

In het Vlaamse land zijn tientallen plantenwerkgroepen actief binnen Natuurpunt. Zij organiseren i.s.m. de natuurvereniging talloze excursies. De meeste excursies staan open voor beginners, er wordt dan expliciet aandacht besteed aan educatie.

Veel werkgroepen doen aan inventarisatie op kilometerschaal (via het 'IFBL-raster') in het kader van atlasprojecten. Een reeks werkgroepen spitst zich evenwel toe op de studie en inventarisatie van natuurgebieden. Tijdens een aantal activiteiten van de werkgroep Floristisch Onderzoek voor Natuurbehoud wordt zelfs zeer nadrukkelijk aan vegetatiekunde gedaan (vegetatie-opnamen). Je krijgt als vrijwilliger de kans om hieraan actief deel te nemen en bij te leren.

Informatie inventarisatie & monitoring:

Roosmarijn Steeman  
Natuurpunt Studie  
Coördinator  
Planten, mossen, lichenen, fungi  
Coxiestraat 11  
2800 Mechelen

tel. 015/29.72.22  
fax. 015/42.49.21 (tav. Studie)

e-mail:  
[Roosmarijn.Steeman@natuurpunt.be](mailto:Roosmarijn.Steeman@natuurpunt.be)

## Floristisch Onderzoek voor Natuurbehoud FON

Voorzitter:  
Erik Molenaar  
Ferdinand Coosemansstraat 24  
2600 Berchem  
tel. 03/218.59.69

e-mail:  
[erik.molenaar@skynet.be](mailto:erik.molenaar@skynet.be)

fon-o-foon 0474/35.53.69

FON-Website:  
<http://users.skynet.be/fon/>

Website (algemeen):  
<http://www.natuurpunt.be>  
(Fauna & Flora)



## Nationale Werkgroep Botanie NWB

Voorzitter:  
André Van den Bergh  
Vitsgaard 9  
1745 Opwijk  
tel. 052/35.05.18  
GSM 0472/68.83.35

e-mail:  
[andre.vandenbergh@pi.be](mailto:andre.vandenbergh@pi.be)

**Ook jij kan iets bijdragen aan de  
Nieuwsbrief Planten!**



### 1400 vrijwilligers vallen in de prijzen!

*In de Nationale plantentuin van België werd op 30 januari de tweejaarlijkse Van Rompaey-prijs uitgereikt aan de vzw Flo.Wer. In feite gaat hij hiermee naar de 1400 liefhebbers van de wilde flora, voor hun titanenwerk dat ze de afgelopen decennia verricht hebben om de Atlas van de Flora van Vlaanderen en het Brussels Hoofdstedelijk Gewest te verwezenlijken.*

Gedurende 33 jaar verzamelden 1400 medewerkers van Flo.Wer, een acroniem voor Floristische werkgroepen, gegevens over de wilde plantengroei van het hele grondgebied van Vlaanderen en Brussel. Deze resultaten werden in een atlas gegoten met ruim 850 pagina's verspreidingskaarten en besprekingen van meer dan 1400 plantensoorten. Zo kunnen we erin lezen dat 45% van de Vlaamse planten op de Rode Lijst staan en het dus niet gemakkelijk hebben: 14% is de laatste eeuw uit Vlaanderen verdwenen of wordt met verdwijning bedreigd. 12% is bedreigd, kwetsbaar of gaat achteruit en 18% is zeldzaam. Vele onder hen zijn waterplanten en akkerbloemen. Maar er zijn ook heel wat soorten bijgekomen, van elders in Europa, Azië of van over de oceaan en die planten gedragen zich soms als invasieve woekerende planten.

Flo.wer is een overkoepelende vereniging die de Vlaamse floristen groepeerd die in hun vrije tijd met het karterwerk te velde in Vlaanderen bezig zijn en die verantwoordelijk zijn voor het merendeel van de aangeleverde waarnemingen. Binnen Flo.Wer zijn naast individuele personen ook plantenwerkgroepen actief die hun origine of thuishaven in andere verenigingen (zoals Natuurpunt) hebben.

De vereniging is in 1992 ontstaan na opheffing van het Nationaal Instituut voor de Floristiek van België en Luxemburg (IFBL). In Wallonië (en Brussel) ontstond uit het IFBL de Franstalige tegenhanger, l'Association pour l'Étude de la Floristique (AEF) die weldra ook de Waalse Atlas zal publiceren.

Een berekening leert dat het werk al gauw 6 miljoen euro aan lonen zou gekost hebben, mocht niet het meeste werk door vrijwilligers gedaan zijn. De overheid heeft het belang van dergelijke monitoring goed ingeschat en is over de brug gekomen met 600.000 euro om de gegevens te digitaliseren; de wetenschappelijke omkadering gebeurde door het Instituut voor Natuur- en Bosonderzoek (INBO) en de Nationale Plantentuin van België (Meise).

De jury van de Van Rompaey-prijs wordt samengesteld uit een vertegenwoordiger van de Koninklijke Vlaamse Academie van België voor Wetenschappen en Kunsten, een vertegenwoordiger van de Académie Royale des Sciences, des Lettres et des Beaux-Arts de Belgique, de voorzitter van de Koninklijke Belgische Botanische Vereniging en de directieraad van de Nationale Plantentuin. Naast de erkentelijkheid die ermee uitgedrukt wordt, is er nog een geldprijs ter waarde van 800 euro uit de nalatenschap van Emiel Van Rompaey. Hijzelf was het die in 1972 de eerste IFBL-atlas van de Belgische en Luxemburgse flora uitgaf.



## Algemene vergadering FLOWER

Op 22 februari ging de Algemene Vergadering van Flo.Wer door in Meise. Lily Gora nam er het voorzitterschap van Dirk de Beer over en iedereen werd getrakteerd op taart om de Van Rompaey-prijs te vieren.

Verder waren er nog een aantal interessante lezingen waarvan de presentaties te vinden zijn op [www.plantenwerkgroep.be](http://www.plantenwerkgroep.be) onder "verslagen".

Er werd een overzicht gegeven van de werking van de Florabank in 2007 en het Waalse atlasproject werd voorgesteld waarbij een warme oproep gedaan aan de Vlamingen om mee te werken aan dit project.

Ivan Hoste vestigde onze aandacht op *Cardamine corymbosa*, een soort die recent op een aantal plaatsen in Vlaanderen werd waargenomen, maar vermoedelijk op nog veel meer plaatsen voorkomt. De soort is vooral te vinden in plantenkwekerijen en tuincentra. Voor meer informatie, zie Dumortiera 93 (artikel Hoste et al.; voorjaar 2008). Contactadres voor het doorsturen van waarnemingen of controle van getuigemateriaal [ivan.hoste@br.fgov.be](mailto:ivan.hoste@br.fgov.be)

Erik Molenaar had het over de Antwerpse binnenstad, waar verrassende vondsten werden gedaan. Meer hierover leest u in deze nieuwsbrief op p.

Tenslotte gaf Wouter Van Landuyt nog een presentatie over de resultaten van het project van Sam Provoost in de Baai Van Heist, dat momenteel al 10 jaar loopt.

## FLOWER-excursies

### **Zondag 8 juni: Oostmalle**

Afspraak: 9u30 aan de kerk van Oostmalle (parking Hoogstraatse baan)  
i.s.m. Plantenwerkgroep Ankona

### **Zondag 22 juni: Hofstade**

Afspraak: 9u30 aan het zwembad van Hofstade.  
Inventarisatie d4-38-33  
Contactpersoon : Anne Ronse, tel. 02 269 66 80

### **zondag 24 augustus: Kempisch plateau**

Afspraak: 9u30 aan de kerk van Dilsen-Stokkem  
Inventarisatie d7-25-13: heide en heischrale vegetaties, dennen en loofhoutbossen op de steilrand van het Kempisch Plateau in de omgeving van het bosreservaat Platte Ledeborg. In de namiddag kunnen de liefhebbers eventueel mee naar natuurinrichtingsproject Bergerven; voormalige grindplassen die voor natuur heringericht zijn. Landschappelijk bijzonder mooi gebied met tal van interessante soorten.  
Organisatie: Limburgse plantenwerkgroep

## Met de Nationale Werkgroep Botanie op streeptocht

### ***Voorjaarsflora in de Sambervallei te Franière bij Florennes*      André van den Bergh**

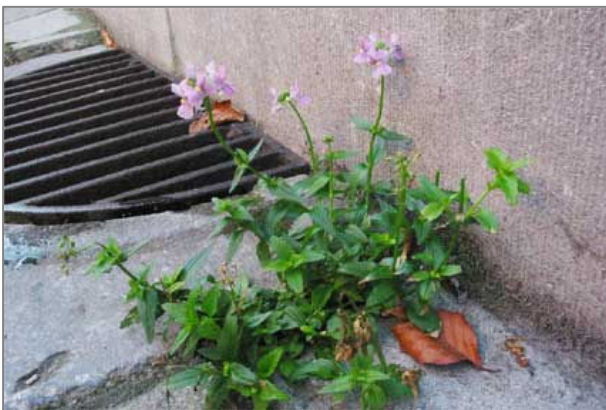
Op zaterdag 29 maart mocht Luc Allemeersch de primeurs waarnemen voor de opening van het nieuw botanisch seizoen van de NWB te Franière in de Sambervallei. De weergoden stonden aan onze kant en een schraal voorjaarszonnetje deed een schuchtere poging om de 18 botanisten (gids inbegrepen) te overtuigen dat de lente in het land was!! Eens de wagens geparkeerd aan een sluis, kon het startsein gegeven worden. Iedereen was blijkbaar al uit zijn winterslaap, want van alle kanten klonken namen van planten, waarvan Kandelaartje misschien wel de opvallendste was. Dit klein onopvallend plantje met zijn meestal drieslippige bladeren bloeide er in de betonscheuren langs het sas. In de grazige kanaaloever troffen we Fijne ooievaarsbek en Donderkruid aan. Beneden aan de dijk, met de voeten in het water hadden Grote engelwortel en Waterzuring het blijkbaar naar hun zin. Op een rotsachtige helling naast de verkeersweg groeide Spaanse zuring, alsook enkele ex. van Trosvlir en op een natte plek langs een greppel stond zelfs Hangende zegge. In het hellingbos troffen we de verwachte voorjaarsflora aan met Muskuskruid, Bosanemoon en ook de zeldzame Gele anemoon, Gevlekte aronskelk, Gewone salomonszegel, Sneeuwkllokje en Gulden boterbloem. Voor het opzoeken van een Naaldvaren werden de flora's bovengehaald en na grondige vergelijking werd duidelijk dat het hier ging over de Zachte naaldvaren. Hogerop in het bos vonden we Amandelwolfsmelk, Groot heksenkruid, Ruige en Grote veldbies, Bosgierstgras en Bosereprijs. Aan een beekje schitterden talrijke gele bloempjes van Paarbladig goudveil en vonden we de te verwachten Slanke sleutelbloem, alsook Reuzenzwenkgras. Een zegge, gelijkend op Boszegge maar met een breder blad, werd in dit vochtig biotoop gedetermineerd als Slanke zegge. Aan de overkant van de Samber bevond zich op de rotsen ook Tongvaren en op een talud langs de Samber groeide welig de Kleine kaardenbol. De terugweg langs het jaagpad leverde nog Bermooievaarsbek, Ruig hertshooi en Kleine pimpernel op. 220 taxa voor de eerste inventarisatie einde maart is zeker niet slecht!!

### Een Nemesia (*Nemesia caerulea*)

Midden oktober trof ik enkele mij onbekende planten bloeiend aan op een voetpad, waar zij wortelden tussen de tegels. De fraaie bloeiwijze stond in kransen op een lange, kale steel en de blaadjes waren gezaagd. Na enig zoekwerk blijkt het over *Nemesia melissaefolia* te gaan, hoewel ik in de bladeren weinig melisse-achtige kenmerken terug vond. Deze warmteminnende plant wordt de laatste jaren verwilderd aangetroffen in Nederlandse steden. *Kransnemesia* is opgenomen in de nieuwe Heukels, waar ze wordt opgegeven voor beschaduwde plaatsen in Amsterdam. In de sleutel van de Helmkruidfamilie onderscheidt ze zich van Toortsen door de rechte spoor. Bovendien is de bovenlip van de tweelippige bloem vierslippig. Deze Leeuwenbek is populair als basket-plant en afkomstig uit Zuidwest Afrika. De plant was nergens in de straat in korven of bloembakken te bespeuren. Mogelijk staat ze er dus al langer.

Ton Denters zijn antwoord maakt duidelijk dat geen enkele Flora volledig is: "Het geslacht *Nemesia* omvat circa 50 soorten die allemaal inheems zijn in Zuid-Afrika. Naast *Kransnemesia* is onlangs ook *Nemesia caerulea* in Amsterdam aangetroffen; in het centrum (121-487) werden drie planten gevonden op en aan een walmuur van de Oude Schans. Het gaat hier waarschijnlijk om een 'garden-escape': *Nemesia caerulea* is, anders dan *Nemesia melissaefolia* een soort die vanwege zijn fraaie bloei veelvuldig als sierplant wordt gehouden. Met vriendelijke groet, Ton Denters"

Alweer een nieuwe garden-escape voor België... die natuurlijk nog niet in de Flora staat.



*Nemessia caerulea* in stoepvoeg



Bloeiwijze van Chinese catalpa

### Chinese liguster (*Ligustrum sinense*)

In 2003 stuurden we een takje van een verwilderende struik, die ons onbekend was, op naar de plantentuin in Meise. De struiken verwilderden in natuurgebied Wolvenberg. Daar het niet vast stond wat het was werd met bestrijding gewacht. Eric Clement vond een jaar later een naam voor het struikje in Wolvenberg : het zou *Ligustrum sinense* zijn, weer een nieuwe soort voor België. Door een oppervlakkige overeenkomst met Wilde liguster zal het geen gemakkelijke taak zijn de juiste exemplaren uit te spitten en af te voeren. Het blijft natuurlijk wel een bijzonder natuurfenomeen, maar het blijkt om een woekerende soort te gaan die reeds hele bossen in de V.S. overwoekerde. Tot op heden zijn zo'n 100-tal exemplaren uit het natuurgebied verwijderd. Het is onwaarschijnlijk dat dit alleen in Berchem zou

verwilderen. Uitkijken dus naar deze liguster. Vooral de bijna tegenoverstaande blaadjes op de jonge twijgen zijn een goed veldkenmerk.

### **Chinese catalpa (*Catalpa ovata*)**

In de Zoo te Antwerpen zijn we dit jaar al meermaals op zoek gegaan naar wilde flora. In een oud buffelverblijf met betonnen bodem kon ik in juni een zaailing van een exotische boom fotograferen. Aanvankelijk dacht ik dat het een Tulpenboom was, maar experts ter zake wisten dat het om een *Catalpa* ging. In de buurt staat maar 1 grote boom die voor uitzaaiing in aanmerking kon komen. Na controle van de bloemen bleek het om een bij ons nog niet eerder wild gerapporteerde soort te gaan. " Het blad met spitse punt en gele bloem wijzen inderdaad op *C. ovata*, eerste waarneming voor België. In Beringen-Mijn verwildert *C. x erubescens* (= *ovata* x *bignonioides*). ", zo schrijft ons Filip Verloove.

### **Kransmuur (*Polycarpon tetraphyllum*)**

Het lijkt er op dat Kransmuur in Antwerpen eindelijk de stap naar de binnenstad gezet heeft. Na jarenlang enkel in de Antwerpse haven te zijn opgemerkt, is de soort nu op het Kiel waargenomen door Filip Verloove. We namen zelf een kiekje. In andere steden zoals Gent is Kransmuur al langer bekend in het straatbeeld.



Kransmuur op een voetpad op 't Kiel



Bloeiwijze en vruchtjes van Kransmuur

### **Brede raket (*Sisymbrium irio*)**

Tegen de spoorbermen aan de Silvertopstraat liggen nog steeds grote grondhopen, waar zich op de zuidhelling meerdere exemplaren van Brede raket (*Sisymbrium irio*) hebben gevestigd. Ik had deze soort nooit eerder gezien (of gehoord) dus de mededeling hiervan was een bijzondere sensatie. Deze raket heeft iets tussen Oosterse - en Spiesraket. Kelkbladen 2-2,5 mm lang. Kroonbladen 3-4 mm lang, bleekgeel. Jonge vruchten boven de bloemen uitstekend; rijpe vruchten 4-5 cm lang, ca. 4-6 maal zo lang als hun steel, opgericht. Plant kaal of weinig behaard. Bladslippen der stengelbladen 2-6 paar, langwerpig of lancetvormig, getand, de eindslip smal driehoekig, vaak spiesvormig. Ze wordt tot 60 cm hoog. Hoewel ze wordt aanzien als een 'adventief' (de zaden worden telkens van elders aangevoerd) stonden de hellingen vol met zaailingen voor volgend jaar. De soort is inheems in het Middellandse Zeegebied. Normaal bloeit ze van mei tot juni, maar wij vonden ze in november nog in bloei. Van de meeste planten was het zaad al verspreid. Het betreft geen agressieve soort en de bladeren worden net als andere raketsoorten gegeten door onze eigen insecten. De planten waren vergezeld door andere soorten van droge voedselrijke standplaatsen, zoals Doornappel en Beklierde nachtschade. Volgens Dirk De Beer staat de soort al zeker 10 jaar in de buurt van de Amerikalei.

## Gamochaeta pensylvanica en Polypogon viridis

Net buiten Berchem, in de zuidelijke Antwerpse stadsrand, werden twee nieuwe soorten voor België gevonden. Op een voetpad bloeiden in november zowel Kransgras (*Polypogon viridis*) als een Amerikaanse droogbloem (*Gamochaeta pensylvanica*). Deze laatste is in Nederland ook bekend als *Gnaphalium pensylvanica*. Beide soorten zijn reeds uit Nederlandse steden bekend.



Amerikaanse droogbloem



Kransgras

## **Salix cinerea x S. viminalis** determineren

Erik Molenaar

Uit het Leekbroek te Geetbets zamelde Nico Wysmantel een wilgenbastard in en bezorgde deze aan Dirk De Beer. Daar het menig ander florist kan interesseren geven we de opmerkingen van Dirk hier weer.

Het is wel degelijk de hybride van *Salix cinerea* x *S. viminalis*. Over de juiste naam van deze hybride bestaat veel discussie. Omdat ik er zelf niet meer wijs uit geraakte heb ik een overzichtje gemaakt:

Bron	<i>Salix cinerea</i> x <i>S. viminalis</i> (1)	<i>Salix caprea</i> x <i>S. viminalis</i>	niet vermeld of als synoniem
Lambinon 2004	<i>S. x holosericea</i>	<i>S. x sericans</i>	<i>S. x smithiana</i> (syn. van beide)
Van der Meijden 2005	<i>S. x smithiana</i>	<i>S. x sericans</i>	<i>S. x holosericea</i> (niet vermeld)
Meikle 1984	<i>S. x smithiana</i>	<i>S. x sericans</i>	<i>S. x holosericea</i> (syn. van 1)
Zwaenepoel 2003	<i>S. x holosericea</i>	<i>S. x smithiana</i>	<i>S. x sericans</i> (niet vermeld)

Dus veiligheidshalve kun je beter zeggen *Salix cinerea* x *S. viminalis*! Met de sleutel in Meikle en Zwaenepoel is deze hybride vlot op naam te brengen: blad meer dan 3 x zo lang als breed (al is dat nogal variabel, typisch voor wilgenhybriden, er zijn ook kortere bladeren aanwezig, maar de meeste en best ontwikkelde zijn duidelijk meer dan 3 x zo lang als breed); bladrand gaaf (zit dus niet in de groep *Salix alba-fragilis*); blad onderaan duidelijk behaard (dus geen *S. purpurea*); te breed voor *S. viminalis*; geen duidelijk uitspringende nerven aan de bladonderzijde (dus geen hybride van *S. caprea*). Zwaenepoel beschrijft twee vormen van deze hybride: een met sterke affiniteit tot *S. cinerea*, vermoedelijk met *S. cinerea* als moederplant (en hierdoor sterk gelijkend op de hybride met *S. caprea*) en een tweede met veel zwakker behaarde bladonderzijde, smalle bladeren en duidelijk omgerolde bladrand, vermoedelijk met *S. viminalis* als moederplant. Jouw plant behoort duidelijk tot deze tweede

vorm. Zwaenepoel noemt de eerste vorm een natuurlijke bastaard en geeft aan dat de tweede vorm in de 19<sup>e</sup> eeuw in cultuur kan zijn geweest onder de naam *S. seringeana*, maar dat die uit cultuur is verdwenen.

Met dank aan Nico Wysmantel en Dirk De Beer

### Literatuur

Lambinon J., Delvosalle L., Duvigneaud J., Geerinck D., Lebeau J., Schumacker R., Vanerom H., Rammeloo J. (2004) - Flora van België, het Groothertogdom Luxemburg, Noord-Frankrijk en de aangrenzende gebieden (Pteridofyten en Spermatofyten). Nationale plantentuin van België, Meise.

Van der Meijden (2005) – Heukels' Flora van Nederland, ed. 23. Groningen.

Meikle R.D. (1984) – Willows and poplars of Great Britain and Ireland. Botanical Society of the British Isles Handbook nr 4. London. BSBI.

Zwaenepoel A. (2003) – Oorspronkelijk inheemse bomen en struiken inde houtvesterijen Antwerpen en Turnhout. Onderzoek naar autochtone genenbronnen in Vlaanderen. Deelrapport: een overzicht van het genus *Salix* in de provincie Antwerpen: autochtone taxa en cultuurvariëteiten. Brugge. WVI (opdrachtgever: AMINAL afdeling Bos & Groen).

## **Exotische muurvarrens voelen zich thuis in de stad**

In het laatst verschenen nummer van Dumortiera (viermaandelijks tijdschrift van de Nationale Plantentuin van België) wordt de sterke opmars van een aantal exotische muurvarrens in stedelijk milieu besproken. De laatste jaren zijn tal van exotische en verwilderde siervarens opgedoken op oude muren, in keldergaten en rioolputjes, ...

Om herkenning van deze nieuwkomers te vereenvoudigen, geven auteurs Filip Verloove, Raymond van der Ham en Ton Denters in hun artikel een aantal determinatiesleutels en illustreren met foto's, scans van herbariummateriaal en originele pentekeningen. Het merendeel van de foto's zijn van Erik Molenaar, die uitgebreid onderzoek verrichte naar de stadsflora in Antwerpen (zie p. 20)

Uitsluitend muurbewonende varens worden besproken. Cultuurvariëteiten van in België en Nederland voorkomende inheemse soorten worden echter buiten beschouwing gelaten, ook al werden ze verwilderd op muren aangetroffen.

Als eerste wordt het geslacht *Adiantum* (Venushaar) onder de loupe gelegd.

Echt venushaar (*Adiantum capillus-veneris*) is de best gekende en is in grote delen van Europa inheems. Voordien werd deze soort vaak in de handel aangeboden, maar momenteel is ze volledig vervangen door de grotere en sierlijkere Zuid-Amerikaanse *Adiantum radidianum*. Deze soort is echter vorstgevoelig en kan nauwelijks overleven buitenshuis. Toch kan deze soort zich de laatste jaren gemakkelijker handhaven in onze steden, waar het microklimaat steeds meer geschikt blijkt te zijn. Talrijke waarnemingen uit Gent en Antwerpen en enkele waarnemingen uit Brussel, Delft en Utrecht zijn bekend.

Echt venushaar is momenteel enkel nog bekend van de ruïne van het voormalig militair hospitaal in Berchem. Het voortbestaan van de soort in België is bijgevolg afhankelijk van de nabestemming van deze site. Nog een verwante soort is Smal venushaar (*Adiantum diaphanum*), een eerder onopvallende soort met weinig sierwaarde, waarvan de hoofdverspreiding in Australië en Azië ligt. Het is nogal verwonderlijk dat deze soort recent op twee plaatsen in Nederland werd aangetroffen, maar uit België is ze totnogtoe onbekend.

Andere geslachten die aan bod komen zijn Ijzervaren (*Cyrtomium*) en Vleugelvarren of Lintvarren (*Pteris*) met elk 2 opvallende vertegenwoordigers en Niervaren (*Dryopteris*) en Naaldvarren (*Polystichum*) met 1 opvallende vertegenwoordiger.

In Gorteria (driemaandelijks tijdschrift Nationaal Herbarium Nederland) gaan Filip Verloove en Ton Denters nog dieper in op het voorkomen van Gewone ijzervaren (*Cyrtomium falcatum*) en Smalle ijzervaren (*Cyrtomium fortunei*) in de Lage landen. Smalle ijzervaren werd pas recent ontdekt: in 1992 in Rotterdam en in 2002 in België (Gent).

Maar ondertussen is de Smalle ijzervaren de meest voorkomende ijzervaren in België, daar de Gewone ijzervaren opmerkelijk zeldzamer is dan in Nederland.

De verwildering van exotische siervarens is geen recent fenomeen, maar het is wel opvallend dat dergelijke verwilderingen sinds enkele jaren sterk toenemen. Er is zowel een opmars van het aantal soorten als de mate waarin deze soorten optreden.

Beide artikels zijn een echte aanrader voor wie meer wil weten over bekende vindplaatsen of zelf op zoek wenst te gaan en deze exotische muurvarens wil leren onderscheiden.

### Referenties:

Verloove F., Van der Ham R. & Denters T. (2007) – Exotische muurvarens in België en Nederland. *Dumortiera* 92: 1-16.

Denters T. & Verloove F. (2008) – Smalle ijzervaren, *Cyrtomium fortunei* J. Sm., nieuw in Nederland. *Gorteria* 33 (2007-2008): 33-40



Oude muur met Vleugelvaren in stad Antwerpen



Echt venushaar (*Adiantum capillus-veneris*)

## Plantenwerkgroep Klein-Brabant

### **Excursiekalender**

Laarzen zijn altijd aan te raden, als het kan (lees : bijna steeds) gaan we ook van de wegen af. De wandelingen op zondag eindigen steeds rond 12u00, die op woensdagavond met het invallen van de duisternis.

#### **Meer info bij:**

Ronny Segers  
Joost Reyniers  
Herwig Mees

[r.segers@scarlet.be](mailto:r.segers@scarlet.be)  
[joost.reyniers@fulladsl.be](mailto:joost.reyniers@fulladsl.be)  
[herwig.mees@edpnet.be](mailto:herwig.mees@edpnet.be)  
[natuur.klein-brabant@telenet.be](mailto:natuur.klein-brabant@telenet.be)

**zondag 27 april**  
Afspraak: 9u00

**Hingene, Spierbroekpolder (E3 = C4-53-41)**  
Roddam, zuiveringsstation

**zondag 4 mei**  
Afspraak: 9u00

**Hingene, Vliegplein (H4=C4-54-34 )**  
parking Kasteeldreef Hingene



<b>maandag 12 mei</b> Afspraak: 9u00	<b>Hingene, Oudbroekpolder</b> kerk Wintam Monitoring van nieuwe reservaatpercelen
<b>woensdag 11 juni</b> Afspraak: 19u00	<b>Londerzeel, omgeving waterwingebied (H11= D4-24-32)</b> parking café Lomast, Marselaardreef
<b>woensdag 23 juli</b> Afspraak: 19u00	<b>Bornem, Branstse heide (C6=D4-13-13)</b> kerk van Branst
<b>zondag 31 augustus</b> Afspraak: 9u00	<b>Breendonk, Stompershoek (I10= D4-24-23)</b> kruispunt Dendermondsesteenweg – Hof ter Bollendreef
<b>zondag 14 september</b> Afspraak: 9u00	<b>Ruisbroek, tussen Rupel en zeekanaal (L5=D4-15-12 en M5=D4-15-21)</b> Nijverheidstraat naast A12, ingang Van Gansewinkel

## Limburgse – planten – excursiekalender

### ***Limburgse plantenwerkgroep (LPW)***

De inventarisaties van de Limburgse Plantenwerkgroep gaan door op maandagavond. Er wordt afgesproken om 18.30 en we strepen tot het te donker is of de lokgroep van een fris pintje te sterk wordt.

In 2007 hebben we een aantal zwarte gaten opgenomen in het programma, dit wordt ook in 2008 verder gezet.

De excursies zijn voor iedereen toegankelijk, ook beginners zijn van harte welkom.

Contactpersonen:

Bert Berten: [bert.bernten@telenet.be](mailto:bert.bernten@telenet.be) (011 20 40 32)

Marleen Massonnet: [marleen.massonnet@gmail.com](mailto:marleen.massonnet@gmail.com) (0487 55 24 87)

### ***Natuurstudie werkgroep Natuurpunt Hasselt-Zonhoven (SAP)***

SAP-Clubje staat voor Samen Amusant op Pad: op een leuke manier samen de natuur ontdekken, bestuderen en ervan genieten.

De SAP-club trekt er elke woensdagavond (van mei tot augustus) op uit om planten te bestuderen.

Coördinatie: Jan Wyers: 0475 31 37 09, [jan.wyers@skynet.be](mailto:jan.wyers@skynet.be)

Johan Royeaerd: 0486 031 131, [johan.royeaerd@fulladsl.be](mailto:johan.royeaerd@fulladsl.be)

<http://users.telenet.be/natuurpunthasseltzonhoven/>

### ***Natuurgidsen Limburg (NG)***

<http://www.limburgsenatuurgidsen.be/>

#### **Maandag 21 april e6-14-20 Alken (LPW)**

Afspraak: 18u30 Kerk van Wijer

Gids: Lily Gora

#### **Maandag 28 april f6-14-10 en f6-14-20 Gingelom (LPW)**

Afspraak: 18u30 Kerk van Borlo

Gids: Bert Berten

- Woensdag 30 april**                    **Fietspad Teut (SAP)**  
Afspraak: 18u30 Johan Royeaerd (Koningsbergweg 89, Zonhoven)  
Gids: Johan Royeaerd
- Maandag 5 mei**                    **D7-24-10 en D7-24-20 Dorne (LPW)**  
Afspraak: 18u30 kerk van Dorne  
Gids: Lily Gora
- Woensdag 7 mei**                    **Kiewit, Hasselt (SAP)**  
Afspraak: 18u30 Putvennestraat, Hasselt  
Gids: Jan Wyers
- Maandag 12 mei**                    **weekendje Eifel Blankenheim (LPW)**
- Woensdag 14 mei**                    **Rode vijvers (SAP)**  
Afspraak: 18u30 Kapel OLV Altijd durende bijstand (Goorstraat-Bolderdal)  
Gids: Johan Royeaerd
- Zondag 18 mei**                    **St.-Pietersberg (NG)**  
Afspraak: 9u00 Kerk van Kanne  
Gids: Bert Berten
- Maandag 19 mei**                    **Ham Slibbekken TCHAM: Rietorchis (LPW)**  
Afspraak: 18u30 kerk van Kwaadmechelen  
Gids: Luc Vanoppen en Luc Roubben
- Woensdag 21 mei**                    **Beemden Elsbergweg (SAP)**  
Afspraak: 18u30 parochiekerk Termolen (Molenweg, Zonhoven)  
Gids: Johan Royeaerd
- Woensdag 28 mei**                    **Mangelbeekvallei ism Werkgroep Mangelbeekvallei (SAP)**  
Afspraak: 18u30 Carpoolparking afrit 29 van de E314 Houthalen-Helchteren  
Gids: Veerle Cielen
- Maandag 2 juni**                    **Overbroek: Schubzegge, Paddenrus, Kleine valeriaan, Addertong (LPW)**  
Afspraak: 18u30 Parking voetbalveld Gelmen-Gelinden  
Gids: Lily Gora
- Woensdag 4 juni**                    **Kauwbosstraat (SAP)**  
Afspraak 18u30 Rond punt Kauwbosstraat-Elstrekenweg-Bokrijkse weg  
Gids: Jan Wyers
- Zondag 8 juni**                    **Grassen (NG)**  
Afspraak: kerk van Scholen  
Gids: Leo Thomassen
- Maandag 9 juni**                    **Westelijk vijvergebied Bokrijk: waterranonkels (LPW)**  
Afspraak: 18u30 treinstation Bokrijk  
Gids: Bert Berten
- Woensdag 11 juni**                    **Teut: natte heide (SAP)**  
Afspraak: 18u30 Johan Royeaerd (Koningsbergenweg 89, Zonhoven)  
Gids: Luc Vanoppen

- Woensdag 18 juni**                    **Nietelbroeken (SAP)**  
Afspraak: 18u30 parking het (vroegere) "Klein caféke" op het kruispunt van Kruis-, Tichelrij- en Nietelbroekstraat te Diepenbeek.  
Gids: Jos Raemakers
- Maandag 23 juni**                    **Abeek, knuppelpad (LPW)**  
Afspraak: 18u30 kerk Reppel  
Gids: Marleen Massonnet
- Woensdag 25 juni**                    **Boekrakelaan: natte hooilanden (SAP)**  
Afspraak: 18u30 Rond punt punt Kauwbosstraat-Elstrekenweg-Bokrijkse weg  
Gids: Johan Royeaerd
- Woensdag 2 juli**                    **Fietspad Teut (SAP)**  
Afspraak: 18u30 Johan Royveaerd (Koningsbergenweg 89, Zonhoven)  
Gids: Johan Royeaerd
- Maandag 7 juli**                    **C6-46-40 MD Kamert (LPW)**  
Afspraak: 18u30 Kerk van Hechtel  
Gids: Marc Missoorten
- Woensdag 9 juli**                    **Ter Donk (SAP)**  
Afspraak: 18u30 Waterzuiveringsstation, Katschitsteeg, Zonhoven  
Gids: Johan Royeaerd
- Zondag 13 juli**                    **Westelijk vijvergebied ism ongewervelden (LPW)**  
Afspraak: 9u00 Treinstation Bokrijk  
Gids: Lily Gora
- Woensdag 16 juli**                    **Sluisbeemden (SAP)**  
Afspraak: 18u30 Parking Kinapolis Hasselt  
Gids: Jan Wyers
- Maandag 21 juli**                    **Broekbeemd Wellen: Padderus (LPW)**  
Afspraak: 18u30 Kerk van Wellen  
Gids: Lily Gora
- Woensdag 23 juli**                    **Terril van Beringen (SAP)**  
Afspraak: 18u30 Parking oude mijngebouwen (weg Beringen-Leopoldsburg)  
Gids: Luc Vannoppen
- Maandag 28 juli**                    **D7 21 31 Bron Huttenbeek (LPW)**  
Afspraak: 18u30 Parking Abdijhoeve Kelchterhoef  
Gids: Georges Peeters
- Woensdag 30 juli**                    **Domein Kiewit (SAP)**  
Afspraak: 18.30u Putvennestraat, Hasselt  
Gids: Jan Wyers
- Maandag 4 augustus**                    **Diepenbeek: dwergviltkruid (LPW)**  
Afspraak: 18.30u Sluis van Diepenbeek
- Woensdag 6 augustus**                    **Terril Winterslag (SAP)**  
Afspraak: 18u30 Parking achter nieuwe bioscoopcomplex Winterslag  
Gids: Luc Vanoppen
- Maandag 11 augustus**                    **Maaswinkel: Watergentiaan (LPW)**  
Afspraak: 18u30 Kerk van Vucht  
Gids: Bert Berten

**Woensdag 13 augustus Tommelen, Hasselt (SAP)**

Afspraak: 18u30 Spoorwegstraat, Hasselt

Gids: Jan Wyers

**Maandag 18 augustus C7 46-3 Jagersborg (LPW)**

Afspraak: 18u30u Kerk van Neerhoven (Neeroeteren)

Gids: Lily Gora

**Woensdag 20 augustus Terril van Zolder (SAP)**

18.30u Parking ingang terril

Gids: Luc Vanoppen

**Zondag 24 augustus D7 25 13 Dilsen (kort bij het Bergerven) (LPW met FLOWER)**

Afspraak: 10u00 Kerk van Dilsen

Gids: Lily Gora

meer info op p. 19

**Maandag 25 augustus D7 11 32 Peer, Maastrichterheide: Klokjesgentiaan (LPW)**

Afspraak: 18u30 kerk Wauberg

Gids: Marleen Massonne

**Woensdag 27 augustus Vallei van de Mombeek (SAP)**

Afspraak: 18u30 Parking aan de elektriciteitscabine op het kruispunt Sasput-Muntelbeekstraat te St-Lambrechts-Herk

Gids: Alida Vanholst

**Zaterdag 30 augustus Achter de Witte Bergen ism gidsen Watersnip (LPW)**

Afspraak: 9u30u Katershoeve, Hechtel

Gids: Lily Gora

**Maandag 1 september D6 17 11 of 13 MD Hoeverheide (LPW)**

Afspraak: 18u30 Parking Watersnip (Koersel)

Gids: Marc Missoorten

**Zondag 7 september Westelijk Vijvergebied Bokrijk Ism werkgroep ongewervelden (LPW)**

Afspraak: 9u00 Treinstation Bokrijk

Gids: Bert Berten

**Maandag 8 september D6 21 14 Tessenderlo (LPW)**

Afspraak: 18u30 Kerk van Engsbbergen (Tessenderlo)

Gids: Lily Gora

## Cursus grassen, zeggen en russen in Limburg

organisatie: afdeling Meeuwen-Gruitrode en Peer

[www.abeek.be](http://www.abeek.be)

### **Ook voor groentjes**

Deze groep van planten wordt vaak stiefmoederlijk behandeld wegens te moeilijk. In deze cursus beginnen we van nul en iedereen kan deelnemen.

### **Eerst luistervinken...**

Tijdens de theorieles wordt uitgelegd wat het onderscheid is tussen de verschillende families en geslachten. Aan de hand van voorbeelden determineren we enkele soorten om het op naam brengen wat in de vingers te krijgen.

### **... en dan koekeloeren**

Aan de hand van een determinatiesleutel gidst Hans Vermeulen ons probleemloos tot de juiste naam van de gevonden planten. Er zijn drie excursies voorzien om voldoende te kunnen oefenen.



### **Praktisch**

De cursus start in mei 2008. De theoretische lessen gaan door op dinsdagavond van 19u30 tot 22u30. De excursies vinden plaats op zaterdagvoormiddag van 9u00 tot 12u00.

**Plaats:** Milieuklas (Achter Kringwinkel),  
Steenweg Wijchmaal 66, 3990 Peer



**Kostprijs:** Natuurpuntleden betalen 12,50 euro  
Anderen betalen 15,00 euro  
De cursustekst is inbegrepen in de kostprijs.

**Inschrijven:** Je bent ingeschreven na storting van het cursusgeld op rekeningnummer 454-2090621-49 met de vermelding "cursus grassen zeggen russen 2008" (maximaal 20 deelnemers)

**Meer informatie:** Marleen Massonnet  
[Marleen.massonnet@gmail.com](mailto:Marleen.massonnet@gmail.com)  
tel.: 0487 55 24 87 (na 17u00)

### **Programma**

**Theorie:** 27 mei, 3 juni

**Praktijk:** 7 juni, 14 juni, 21 juni

## **Plantencursus Natuurpunt Hasselt-Zonhoven**

i.s.m. de LPW - Limburgse Planten Werkgroep

### ***Cursus Kruisbloemigen***

Begeleiding: Hans Vermeulen (NP Educatie).

Inschrijven vooraf is noodzakelijk: geef een seintje aan Johan Royeaerd: 0486 031 131, johan.royeaerd@fulladsl.be. De inschrijvingsprijs is 20 € voor leden van NP (25 € voor niet-leden). De cursus wordt georganiseerd in samenwerking met de Limburgse Planten Werkgroep (LPW) en staat open voor iedereen. Geen specifieke voorkennis vereist.

### **Theorielessen**

Aanvang: 19.30u, einde: 22.30u.

Domein Kiewit te Hasselt, zolder provinciaal secretariaat NP (natuur.huis).

Donderdag 10 april

Donderdag 17 april

### **Praktijkescursies**

Voor info: Johan Royeaerd, 0486 031 131, johan.royeaerd@fulladsl.be.

### **Maandag 26 mei Bokrijk**

Aanvang om 18.30u op de parking aan het NMBS-treinstation te Bokrijk; einde als het donker is.

Begeleiding: Bert Berten (LPW), 0476 40 34 51.

### **Maandag 16 juni Cursus Terril van Eisden**

Aanvang om 18.30u op de parking van het Euroscop Cinemacomplex te Eisden; einde als het donker is.

Begeleiding: Lily Gora (LPW), 0479 79 93 72.

### **Maandag 30 juni Schulensbroek te Lummen**

Aanvang om 18.30u aan de kerk van Linkhout (Lummen); einde als het donker is.

Begeleiding: Pieter Hendrickx (LPW), 0494 60 07 15.

### **Maandag 14 juli langs de Maas**

Vertrek om 18.30u aan de overzet over de Maas te Meeswijk; einde als het donker is. Begeleiding: Bert Berten (LPW), 0476 40 34 51.

**Telefoonnummers gidsen**

Herman Vannerom: 013 / 31 11 77

Herlinde De Jaeck: 016 / 25 95 37; 016 / 60 83 45

Jorg Lambrechts: 0478 / 24 27 61

Pieter Hendrickx: 0494 / 60 07 15

Roger Dierickx: 016 / 44 46 57

Luc Vervoort: 016 / 25 25 93 ; 0476/ 86 99 24

Jef Van Rompuy: 013 / 77 56 63

Jules Robijns: 016 / 78 97 93

Johnny Cornelis: 0474 / 58 08 38

Tinne Snoeijs: 016/ 35 06 90

Kris Pacquée : 013/ 33 34 41

**Florawandelingen op woensdagavond**

Het uur van vertrek is niet altijd hetzelfde!

- |  |  |
|--|--|
| <b>16 april</b><br>Afspraak: 19u15<br>Gids: Luc          | <b>Aarschot, Leiberg, "Ravijnbos" op Diestiaan</b><br>Aarschot, parking Demervallei            |
| <b>23 april</b><br>Afspraak: 19u15<br>Gids: Jef          | <b>Assent, Papenbroek, alluviale schrale hooilanden</b><br>Assent, kerk                        |
| <b>30 april</b><br>Afspraak: 19u30<br>Gids: Pieter/David | <b>Grassen vegetatief herkennen</b><br>Zichem, station   |
| <b>7 mei</b><br>Afspraak: 19u30<br>Gids: Jorg/Jules      | <b>Vissenaken, Rozendaalbeek, kwel- en hellinggraslanden</b><br>kerk St. Martens, Vissenaken   |
| <b>14 mei</b><br>Afspraak: 19u30<br>Gids: Roger/ Tinne   | <b>Holsbeek, Dunbergbroek, nat hooiland op zandleem</b><br>kerk Holsbeek                       |
| <b>21 mei</b><br>Afspraak: 19u30<br>Gids: Herlinde       | <b>St. Agatha-Rode, Laanvallei, blauwgraslanden + <i>Teesdalia</i></b><br>kerk St. Agatha-Rode |
| <b>28 mei</b><br>Afspraak:<br>Gids: Luc                  | <b>Langdorp, Demerbeemden, bloemrijk hooiland</b><br>Station Testelt                           |
| <b>4 juni</b><br>Afspraak: 19u30<br>Gids: Jorg/ Jules    | <b>Bunsbeek, Paddenpoel, natuurontwikkeling Velpevallei</b><br>kerk Bunsbeek                   |
| <b>11 juni</b><br>Afspraak: 19u00<br>Gids: Pieter        | <b>Meldert, Zwarte beek vallei, natte hooilanden</b><br>Diest, cafe De Zwaan                   |

- 18 juni**  
Afspraak: 19u30  
Gids: Luc
- Neerijse, pionierplanten oude zandgroeve**  
kerk Neerijse
- 25 juni**  
Afspraak: 19u30  
Gids: Herlinde
- Haacht, Moeraske 'de Greppel' en Antitankgracht**  
Werchter, Dijle brug
- 2 juli**  
Afspraak: 19u30  
Gids: Luc
- St. Pieters-Rode, Domein Kasteel van Horst**  
Kasteel van Horst, parking
- 9 juli**  
Afspraak: 19u30  
Gids: Luc
- Testelt, Middelbroek, soortenrijke grote zegge vegetatie**  
Testelt, station
- 16 juli**  
Afspraak: 19u30  
Gids: Jef
- Keerbergen, Pommelsven, natte heide**  
Tremelo, kerk
- 23 juli**  
Afspraak: 19u30  
Gids: Leo Andriessen
- Beringen, terril**  
BeringenMijn, hoofding. Mijnsite, Mijnstraat
- 30 juli**  
Afspraak: 19u15  
Gids: Lon/ Jef
- Herselt, Langdonken, moerasgebied**  
Herselt, kerk
- 6 augustus**  
Afspraak: 19u00  
Gids: Herlinde/ Ria
- Zonhoven, Teut, natte en droge heide**  
Diest, cafe De Zwaan
- 13 augustus**  
Afspraak: 19u30  
Gids: Herlinde
- Aarschot, spoorwegemplacement**  
Aarschot, station
- 20 augustus**  
Afspraak: 19u00  
Gids: Pieter/Herman
- Molenstede, Prinsenbos, plagplaatsen en venoever**  
Diest, cafe De Zwaan
- 27 augustus**  
Afspraak: 18u45  
Gids: Herman
- Zonhoven, drooggevalle vijvers**  
Diest, cafe De Zwaan
- 3 september**  
Afspraak: 18u45  
Gids: Herman
- Donk, De Vroente, weiland met o.a *Apium repens***  
Diest, cafe De Zwaan

### **Zaterdagexcursies**

- 26 april**  
Afspraak: 9u00  
Gids: Johnny Cornelis
- Bos t' Ename**  
achterzijde station Leuven



**14 juni**                      **Westhoek reservaat**

Afspraak: info volgt

Gids: Marc Leten / Herlinde

**21 juni**                      **Tiendeberg**

Afspraak: 8u45              Diest, cafe De Zwaan

Gids: Gabriël Erens / Herlinde / Kris

**19 of 26 juli**              **Hoge venen**

Afspraak: info volgt

Gids: Herlinde

**9 augustus**                **Antwerpen, linkeroever**

Afspraak: 9u00              Diest, cafe De Zwaan

Gids: Dirk De Beer / Pieter

***FON-excursies***

**fon-o-foon 0474/820471**

**7 juni**                      **Hoegaarden, Nermvallei, graanakkers en kalkrijk grasland**

Afspraak: 9u15 Hoegaarden, kerk

**21 juni**                      **Rillaar, Demervallei en Konijntjesberg**

Afspraak: 9u15 Rillaar, kerk

**5 juli**                      **Averbode en Wolfsdonk, Gendarmeheide en Mosvenne**

Afspraak: 9u15 Blauwberg, kerk

**19 juli**                      **Gijmel en Herselt, Blakers en Langdonken**

Afspraak: 9u15 Gijmel, kerk

**2 augustus**                **Noord-Hageland, zoektocht *Lycopodium clavatum***

Afspraak: 9u15 Begijnendijk, station

**27 september**            **Leuven, stadsinventarisatie en Kareelveld**

Afspraak: 9u15 Leuven, station

**Excursiekalender**

Gids: Karel De Waele, tel. 09/386.45.60.

De excursies starten om 14u00 en eindigen omstreeks 17u00.

De ganse namiddag studie van de flora van één km<sup>2</sup>, waarbij diverse determinatiewerken gebruikt worden en aldus verschillende veld-determinatiekenmerken van de flora aangeleerd worden.

Ook geïnteresseerde beginners zijn welkom.

Meebrengen: laarzen, loep, flora's.

**Zaterdag 19 april : Flora van de bossen van de Vlaamse Ardennen, deel 1**

Afspraak: 14.00 uur aan de kerk van Melden.

We kammen hok E2-38-32 met het Noordoostelijk deel van de Koppenberg uit.

**Zaterdag 17 mei: Flora van de bossen van de Vlaamse Ardennen, deel 2**

Afspraak: 14u aan de Hotondmolen op de grens Ronse-Kluisbergen.

We kammen hok E2-47-44 met het Ingelbos uit.

**Zaterdag 31 mei: Flora van de Zeveren/Vondelbeekvallei, deel 1**

Afspraak: 14.00 uur aan de kerk van Zeveren.

We kammen hok D2-36-42 met de Blekerij in de Zeverenbeekvallei uit.

**Zaterdag 14 juni: Flora van de Zeveren/Vondelbeekvallei, deel 2**

Afspraak: 14u00 aan de kerk van Wontergem.

We kammen hok D2-45-22 met de Vondelbeek uit.

**Zaterdag 28 juni: Zomerflora in de Scheldevallei, deel 1**

Afspraak: 14u00 aan de kerk van Eke.

We verkennen de linkeroever in hok D3-51-12.

**Zaterdag 2 augustus: Zomerflora in de Scheldevallei, deel 2**

Afspraak: 14u00 aan de kerk van Semmerzake

We verkennen ditmaal de rechteroever in hok D3-51-12.

**Zaterdag 30 augustus: Flora van de kouters, deel 1**

Afspraak: 14u00 aan de kerk van Lede (Kruishoutem).

We kammen hok E2-18-33 rond de St-Hilariuslinde uit.

**Zaterdag 13 september: Flora van de kouters, deel 2**

Afspraak: 14u00 aan de kerk van Petegem-Schelde.

We kammen hok E2-27-43 rond Herberg Goede Geburen uit.

**Zaterdag 29 september: Flora van de stadsrand van Ronse, deel 1**

Afspraak: 14u00 aan de parking naast het busstation naast het station van Ronse.

We kammen hok E2-58-42 met de wijk Germinal uit.

**Zaterdag 11 oktober: Flora van de stadsrand van Ronse, deel 2**

Afspraak: 14u00 aan de parking van de Veemarkt (vlakbij het secretariaat van RLVA, de bibliotheek en bij de rotonde – Square Eugène Soudan - waar de baan naar Brakel – Ninovestraat - begint). We kammen hok E2-58-23 met de Molenbeek uit.

**Plantenwerkgroep**

Contactpersoon: William White  
Sparrebosstraat 21  
9900 Eeklo  
09/377.85.84  
[WHITE.William@belgacom.net](mailto:WHITE.William@belgacom.net)

**Excursiekalender**

Alle wandelingen gaan door op dinsdagavonden (verzamelen om 19 u00 aan de sporthal te Eeklo [Burg. L. Pussemierstraat]) of iets later nabij de eigenlijke plaats van afspraak).

- 22 april**                      **Poeke / Ruiselede (stafkaart 21/3-4; km-hok = d2-25-22)**  
Bosjes ten NW van het bos dat deel uitmaakt van het kasteel van Poeke  
Afspraak: kerk van Poeke
- 6 mei**                              **Lembeke (stafkaart 13/7-8; km-hok = c2-38-42)**  
Hoge Zandweg: bos- en weiland (omgeving Lembeekse bossen)  
Afspraak: Sporthal van Eeklo
- 20 mei**                           **Sleidinge (stafkaart 14/5-6; km-hok = C3-31-44)**  
Holeinde: nat populierenbos en omgeving  
Afspraak: Vierweegse (kruispunt N448 Lembeke –Oosteeklo met N456 richting Evergem)
- 3 juni**                              **Lembeke (stafkaart 14/5-6; km-hok = C3-31-31)**  
Lembeekse bossen : bosflora van kalkarme zandgronden  
Afspraak: Parking van de Lembeekse bossen (Heihoek)
- 17 juni**                           **Vinderhoute (stafkaart 21/3-4; km-hok = D2-18-22)**  
Molenmeersen : graslanden in de omgeving van de Oude Kale  
Afspraak: Lobrug (aan het kanaal Gent – Brugge) te Lovendegem
- 24 juni**                           **Ursel (stafkaart 13/7-8; km-hok = C2-46-32 )**  
Onderdale: graslandjes e.d.m. in de buurt van het Drongengoed  
Afspraak: Kerk van Ursel
- 1 juli**                               **Eeklo (stafkaart 13/7-8; km-hok = C2-37-42)**  
Omgeving van het Leiken  
Afspraak: Dullaert (aan de ingang van het College – Ten Doorn)
- 29 juli**                           **Assenede (stafkaart 14/1-2; km-hok = C3-13-13)**  
Rode Geul : krekenslandschap (vnl. riet- en graslanden)  
Afspraak: Kerk van Assenede
- 12 augustus**                   **Aalter / Bellem (stafkaart 13/7-8; km-hok = C2-56-32)**  
'Switten' (Oostmolen-Zuid) : zuid-oever van het kanaal Gent - Brugge  
Afspraak: Bellebrug (Bellem, richting Ursel)

**26 augustus**            **Bellem (stafkaart 21/3-4; km-hok = D2-16-21 of D-16-24)**  
Mariahove (kasteelpark) of 'Spildoorn' als alternatief  
Afspraak: kerk van Bellem

**2 september**            **Eeklo / Sint-Laureins (stafkaart 13/3-4; km-hok = C2-27-23)**  
Ziedelingen : agrarisch landschap (zogenaamd zwart gat)  
Afspraak: Sporthal van Eeklo

<b>Plantenwerkgroep Oenanthe</b>	<b>Natuurpunt Bovenschelde</b>
----------------------------------	--------------------------------

**zondag 20 april 2008: voorjaarswandeling in het Aelmoeseneiebos**

Afspraak: 09u30 aan de hoofdingang van het Aelmoeseneiebos, Aelmoezenijestraat 1 te Landskouter

Info: Lieve Van Acker, tel. 09 252 31 87, GSM 0498 739 885

[lievevanacker@hotmail.com](mailto:lievevanacker@hotmail.com)

**zondag 27 april 2008: lentewandeling in de Bueren te Melle**

Het kasteelpark De Bueren in Melle maakt deel uit van een oud boscomplex dat zich op de Ferrariskaart uitstrekte van Melle tot St.-Lievens-Houtem. Het grootste deel van het bos is geroid, maar de overgebleven snippers zijn bewaarplaatsen van de botanisch rijke voorjaarsbloei van de eiken-haagbeukenbossen. Lelietje-van-dalen, Bosanemoon, en Wilde hyacinth kleuren de bosbodem geel en blauw. De oude Beuken en Zomereiken, tot 40 meter hoog, bieden in de holtes van hun kruin en stam nestgelegenheid voor een groot aantal holenbroeders. Wil je genieten van een eeuwenoude, weinig gekende kasteelsite en haar natuur, dan heten Rudy en Liliane je hartelijk welkom!

Afspraak: 14u30 aan het station van Kwatrecht (Wetteren), Brusselsesteenweg info en gids: Rudy Demol, GSM 0475 893 370, [rudy.demol@lne.vlaanderen.be](mailto:rudy.demol@lne.vlaanderen.be)

**zondag 18 mei 2008: dagtrip naar de Boulonnais**

Tijdens deze trip naar de Noordfranse kalkkliffen worden zowel prachtige duinen, kalkgraslanden als typische bocagelandschappen bezocht met een afwisseling van vegetatietypes.

Afspraak: 06.30 aan het Craemersplein in Gent of 07u00 aan de Carrefour in Zwijnaarde, eigen vervoer (i.s.m. Natuurpunt Gent)

Info: Guy Huylebroeck, GSM 0473 894 209, e-mail: [guy.huylebroeck@skynet.be](mailto:guy.huylebroeck@skynet.be)

**zaterdag 31 mei 2008: monitoring permanente kwadraten in onze reservaten op rechteroever** door monitoring van de vegetatie wordt inzicht verkregen in de doeltreffendheid van ons beheer.

Afspraak: 14u00 aan de kerk van Schelderode

Meebrengen: flora of fotodeterminatiegidsen, potlood, loupe

Info en gids: Christiaan De Schuijmer, gsm. 0497 17 07 84, [chris.desc@gmail.com](mailto:chris.desc@gmail.com)

**zondag 8 juni 2008: orchideeëntocht naar Torgny**

Afspraak: 06u30 aan het Craemersplein in Gent, 07u00 aan de Carrefour in Zwijnaarde, eigen vervoer (i.s.m. Natuurpunt Gent)

info: Guy Huylebroeck, GSM 0473 894 209, [guy.huylebroeck@skynet.be](mailto:guy.huylebroeck@skynet.be)

**Zondag 31 augustus 2008:** Zeeastertocht in het Verdronken Land van Saeftinghe  
Afspraak: 08u30 aan de kerk van Merelbeke Centrum, eigen vervoer, inschrijven  
verplicht, deelnameprijs: 5 € (volwassenen), 2,5 € (-16 jaar)  
Info: Guy Huylebroeck, GSM 0473 894 209, [guy.huylebroeck@skynet.be](mailto:guy.huylebroeck@skynet.be)

## Plantenwerkgroep Gent

Jean De Prez  
Wolfputstraat 37  
9041 Oostakker  
tel. 09/251.27.26  
[j.deprez@scarlet.be](mailto:j.deprez@scarlet.be)

### **Streepkalender**

Vertrek stipt om 18u30 op de afspraakplaats. Einde van de excursie bij het invallen van de duisternis.

**Dinsdag 29 april**                      **Vormingsstation Merelbeke (D3-33-21)**  
Afspraak: Parking onder R4 Brusselse Steenweg / Land van Rhodelaan

**Dinsdag 6 mei**                      **Rosdam, Sint-Martens-Latem (D3-31-11)**  
Afspraak: kerk Sint-Martinus, dorp Sint-Martens-Latem

**Donderdag 15 mei**                      **Rijbroek (C3-51-12)**  
Afspraak: Kerk Sint-Joris en Sint-Godelieve, Sleidingedorp, Sleidinge

**Dinsdag 27 mei**                      **Valkenhuisbos Bourgoyen-Ossemeersen (D3-11-43)**  
Afspraak: Kerk Onze-Lievevrouw, Mariakerkeplein, Mariakerke

**Dinsdag 3 juni**                      **Proefstation Lemberge (D3-43-21)**  
Afspraak: Sint-Alegondiskerk, Burg. Maenhoutstraat, Lemberge

**Dinsdag 17 juni**                      **Bierstalbrug Rabot (C3-51-34)**  
Afspraak: Parking De vier Linden, N9 / Brugsesteenweg 9, Evergem

**Dinsdag 1 juli**                      **Damvallei klaverblad (D3-24-12)**  
Afspraak: kerk OLV ter Sneeuw, Dendermondse steenweg, Destelbergen

**Dinsdag 15 juli**                      **Evergem, Vierlindenstraatje (C3-52-12)**  
Afspraak: Kerk Sint Christoffelt, Braeckmanplein, Evergem

**Donderdag 31 juli**                      **Heusden dorp (D3-24-32)**  
Afspraak: Heilig Kruiskerk, Heusdendorp

**Dinsdag 5 augustus**                      **Oostakker Vogelzang (D3-13-14)**  
Afspraak: parking WEBA, Vliegtuiglaan 10, Gent

**Dinsdag 19 augustus**                      **Puttenhove Kasteel (D3-31-22)**  
Afspraak: Kerk Dionysius, Pastorijdreef, Sint-Denijs Westrem

**Donderdag 28 augustus**                      **Wondelgem, Breedbroek (D3-32-32)**  
Afspraak: Kerk Sint-Catherina, Voornstalledries, Wondelgem

**Dinsdag 2 september      Zwijnaarde Zandvoorde (D3-32-32)**

Afspraak: Kerk St. Nicolaas, Dorpstraat, Zwijnaarde

**Donderdag 11 september    Baarle Frankrijk (D2-28-43)**

Afspraak: kerk Sint-Martinus, Baarledorpstraat, Baarle Drongen

**Donderdag 25 september    Maaltemeers (D3-32-12)**

Afspraak: parking Maaltepark, R4 / Oudenaardesteeweg Ringvaart

## Plantenwerkgroep Duinviooltje

### *Verslag excursies 2007*

In 2007 ging onze plantenwerkgroep 12 keer op stap om telkens één vierkante kilometer te inventariseren.

Zoals de vorige jaren zijn sommige hokken eerder gewoon te noemen maar in 2007 troffen we een paar superhokken!

Het is natuurlijk niet de bedoeling van systematisch de mooiste hokken van

onze streek af te lopen maar we proberen elke gemeente van ons werkgebied

minstens één keer te bezoeken. We begonnen op 14 april met de omgeving van de St. Karelsmolen in De Moeren (hok D0-17-33) en zo vroeg vinden we steeds veel minder planten dan in volle zomer. Met maar een honderdtal soorten was dat een "flauw" hok. Toch was er één uitschieter namelijk "Selderij".

Twee weken later bezochten we de Krakeelduinen in De Panne (hok c0-56-44) en daar was het resultaat al een stuk beter met 136 soorten. Daar noteerden we ook 4 Rode-Lijstsoorten wat in feite nog erg weinig is voor een duingebied. Een mooie soort die we daar veel later vonden was Wild kattenkruid.

Ieder jaar mogen we rekenen op minstens één uitgeregende inventarisatie en in 2007 was dat in Bootshoeke (hok C1-51-34). Toch kwamen we nog aan 125 soorten maar zonder zeldzaamheden.

Einde mei dan inventariseerden we het absolute recordhok van gans onze reeks. Het was het hok dat het domein rond de kazerne bevatte en een groot deel van de Noordduinen (hok c0-57-23). We telden er iets meer dan 300 soorten met natuurlijk een heleboel Rode-Lijstsoorten zoals Nachtsilene, Gestreepte klaver, Blauw walstro, Kegelsilene, Rond wintergroen, Walstrobremraap en zelfs enkele exemplaren van de Blauwe bremraap! Een verklaring voor die diversiteit aan planten is de diversiteit aan biotopen. Wat dacht je van Goudzuring, Moeraszuring of Zeegroene ganzevoet, alle drie op aangevoerde grond bij het bushokje bij de kazerne! Het is misschien wel een beetje floravervalssing maar wij konden niet anders dan vaststellen dat die planten in ons hok stonden. Twee weken later bezochten we een meer authentiek hok (alhoewel) gelegen op de Zwarte Hoek in Adinkerke met de fameuze zandput (hok d0-16-12). Hier streepten we "maar" 260 soorten... Maar we hechten in feite meer belang aan de kwaliteit van de waarnemingen dan aan de kwantiteit. Maar kwaliteit was er daar heel zeker met Ruwe klaver, Gestreepte klaver en zelfs Onderaardse



Duinviooltje      Godfried Warreyn

klaver, drie Rode-Lijstsoorten. Andere leuke soorten: Blauwe bremraap, Kleine rupsklaver en Bijenorchis. In de zandput stonden er ook Moeraswespenorchissen en Vleeskleurige orchissen en tenslotte ook nog Wondklaver. Allé, dit hok en het vorige daar hebben we plezier aan beleefd!

Einde juni zaten we in St.-Joris bij Nieuwpoort (hok c1-42-32) . We inventariseerden het hok met de putten langs de Ijzer; met 210 soorten was dat ook al een interessant hok. Uitschieters vormden volgende soorten: Selderij, Lidsteng, Bosorchis, Bijenorchis, Klavervreter en Blauwe bremraap.

In 2007 waren de Blauwe bremrapen uiterst talrijk, op sommige plaatsen was het blauw van die bremrapen. Ook Klavervreter vonden we op nogal wat plaatsen. Een heel zeldzame soort die het ook goed deed in 2007 was de Bokkenorchis die op heel wat plaatsen te vinden was in de duinen.

Begin juli inventariseerden we de omgeving van de “Klare Wal” in Alveringe (hok d1-31-13)m. We hadden er ons niet al te veel van voorgesteld en, inderdaad, het resultaat was 135 soorten. De diversiteit van de polders is toch heel wat anders dan die van de duinen of van de duin-polderovergang. Geen speciale vermeldingen daar. Op 21 juli gingen we weer strepen en dit keer rond het Zouavenpad in Oostduinkerke (hok c1-41-33). Ook dit gebied ligt op de duin-polderovergang en gaf ons dus meer voldoening met 165 soorten. Daar vonden we tot onze verbazing de Rode Lijstsoort Akkerandoorn en ook nog Veldgerst die ook behoorlijk zeldzaam geworden is. Bij de 135 soorten die we vonden ten zuiden van Izenberge (hok d0-37-42) waren er twee interessante: Witte waterkers maar vooral het Wortelloos kroos. We waren in feite verrast dat er toch nog zoveel soorten stonden in een kilometerhok op het Plateau van Izenberge.

Op 25 augustus liepen we langs de Proostdijkvaart en langs een stukje Wulpendammestraat in Veurne (hok d0-18-22). Met 140 soorten was dit een middelmatig hok zonder uitschieters. Veel diverser was het hok met het Groot Moerhof ten zuiden van de autoweg en een gedeelte van het Cabourdomein ten noorden (hok d0-16-32). Niet verwonderlijk dat we weer boven de 200 soorten mochten aanstrepen. Er waren daaronder een paar absolute toppers zoals Behaard breukkruid en Glad biggenkruid in Cabour; Groot akkerscherm bij het Groot Moerhof vormde een primeur voor onze plantenwerkgroep. Ook Ruwe bies is zeldzaam en daarvan vonden we een paar populaties in een gracht langs de autoweg. Hartgespan komt op enkele plaatsen voor in Cabour.

Als besluit mogen we toch wel zeggen dat we mooi werk geleverd hebben in 2007. Dank aan alle medewerkers en –sters, geniet van herfst en winter en we zien mekaar terug in het veld in 2008.

## **Excursiekalender**

Info: Godfried Warreyn tel 058 51 80 80

**Zaterdag 17 mei**                      **d0-27-41 omgeving Het Zwaantje Bulskamp**

Afspraak: 09u00 voor de kerk van Bulskamp

**Zaterdag 24 mei**                      **d0-17-23 Omgeving Klokhof en Kanaal naar Duinkerke**

Afspraak: 09u00 Parking Lidl Veurne

**Zaterdag 21 juni**                      **c1-41-14 omgeving Jachthaven en Havengeul, Nieuwpoort**

Afspraak: 09u00 Parking aan havengeul-west

**Zaterdag 05 juli**                      **d0-18-43 rond kruispunt Haenestraat-Julaenestraat,  
Steenkerke**

Afspraak: 09u00 Kerk Steenkerke

**Zaterdag 19 juli**                      **d1-33-31 Omgeving Gapaard Hoogstade, Alveringem**

Afspraak: 09u00 Kerk Hoogstade

**Zaterdag 02 augustus**                      **d0-26-42 Omgeving Oostmoerse Hoek, De Moeren**

Afspraak: 09u00 parking voor NMBS-station Adinkerke

**Zaterdag 16 augustus**                      **c0-58-14 Omgeving "Munitiedepot", Oostduinkerke**

Afspraak: 09u00 Kerk Koksijde

**Zaterdag 30 augustus**                      **d1-11-31 omgeving Ma Campagne, Steenkerke**

afspraak: 09u00 kerk Steenkerke

**Zaterdag 13 september**                      **d1-21-32 omgeving hoeve Grote Fokkewerf, Alveringem**

afspraak: 09u00 voor de Brouwerij De Snoek Fortem-Alveringem



# Nieuwsbrief ZWAMMEN



## **Paddenstoelenwerkgroep Natuurpunt**

Momenteel zijn er in Vlaanderen 16 paddenstoelenwerkgroepen van Natuurpunt actief.

Zij organiseren talloze excursies waarbij aandacht besteed wordt aan educatie en inventarisatie van gebieden. Deze waarnemingen worden systematisch ingevoerd op kwartierhokniveau (1 km x 1 km). Deze verspreidingsgegevens kunnen gebruikt worden om een beter inzicht te krijgen in de diversiteit, verspreiding en achteruitgang van paddenstoelen in Vlaanderen.

In Vlaams-Brabant werd in 2001 een atlasproject opgestart met ondersteuning van de provincie.

Momenteel wordt naar 60 gemakkelijk herkenbare soorten op houtsnippers, in graslanden, tussen mossen en in bossen gezocht. Dit project wil iedereen aansporen om in eigen tuin en streek naar paddenstoelen te kijken en de gegevens door te sturen naar Natuurpunt Studie. Meer info over het project vind je op de website.

Een handige brochure voor herkennen van de 60 soorten is verkrijgbaar in de Natuurpunt winkel voor de symbolische prijs van 3 euro.

### **Coördinatie Natuurpunt Studie**

Roosmarijn Steeman  
Natuurpunt Studie  
Kardinaal Mercierplein 1  
2800 Mechelen  
015/ 29 72 22  
[Roosmarijn.steeman@natuurpunt.be](mailto:Roosmarijn.steeman@natuurpunt.be)

### **Natuurpunt Educatie**

Hans Vermeulen & Wim Veraghtert  
Graatakker 11  
2300 Turnhout  
tel. 014 47 29 53  
[Hans.Vermeulen@natuurpunt.be](mailto:Hans.Vermeulen@natuurpunt.be)  
[Wim.Veraghtert@natuurpunt.be](mailto:Wim.Veraghtert@natuurpunt.be)

### **Website (algemeen):**

<http://www.natuurpunt.be>  
(Fauna & Flora)  
Paddenstoelen



### **Paddenstoel.flits**

Dé maandelijkse digitale nieuwsbrief over paddenstoelen. Vol nieuws over nieuwe publicaties, projecten, excursies en interessante vondsten.

Schrijf je in bij  
[Roosmarijn.steeman@natuurpunt.be](mailto:Roosmarijn.steeman@natuurpunt.be)

**Ook jij kan iets bijdragen aan de  
Nieuwsbrief Paddenstoelen!**

## Paddenstoelenproject Vlaams-Brabant

Alvorens het laatste inventarisatie seizoen voor de atlas van Vlaams-Brabant aan te vatten is het tijd om even de koppen bij elkaar te steken.

Iedereen die interesse heeft om op één of andere manier mee te werken is welkom op **woensdag 11 juni** in het Natuur.huis in Mechelen.

De vergadering start om 19u30 en volgende punten zullen behandeld worden:

- stand van zake
- verdeling slecht geïnventariseerde hokken
- datums vastleggen voor:
  - 1) gezamenlijke inventarisatie-excursies
  - 2) determinatiemomenten
  - 3) selectie van foto's

Verder zal het voorlopig verslag van werkjaar 2007 verspreid worden onder degenen die zich geroepen voelen om in de leescommissie van de atlas te stappen.

Nog een extra stimulans om mee te werken aan het atlasproject: medewerkers krijgen de "Atlas van de regio Leuven" aan de prijs van 10 euro.

## Weetjes en verhalen over paddenstoelen

Met 'weetjes en verhalen over paddenstoelen' organiseert Natuurpunt Educatie een instapcursus rond het thema paddenstoelen. Het accent ligt helemaal niet op indeling en determinatie, maar op eetbaarheid en giftigheid, geneeskracht en sporen van paddenstoelen in onze en andere culturen. Deze invalshoek laat ook toe om de belangrijkste groepen paddenstoelen te leren herkennen. 2 theorielessen en 2 praktijklessen door lesgever Hans Vermeulen

Voor meer info en aanvragen: [Tineke.Thijs@natuurpunt.be](mailto:Tineke.Thijs@natuurpunt.be)

## Ridderzwamfamilie ondersteboven gehaald

Wim Veraghtert

In het laatste nummer van Coolia wijdt Else Vellinga een artikel aan 'het lot van de ridderzwamfamilie in het moleculaire tijdperk'. De ridderzwamfamilie was tot voor kort een familie waarin erg uiteenlopende geslachten waren opgenomen. Niet alleen de echte ridderzwammen (*Tricholoma* sp.), vaak forse en mooie paddenstoelen, maar ook soorten als het Gerimpeld mosoortje (*Arrhenia retiruga*), een nietig, ongesteeld zwammetje met een wat rimpelig hymenium, behoren tot deze groep. Niet verwonderlijk dat de ridderzwamfamilie wel eens als een vuilbakfamilie werd afgedaan. "Als je een bleeksporige plaatjeszwam vindt die geen amaniet, (kleef)parasolzwam, russula, melkzwam, wasplaat of slijmkop is, dan moet je die in de ridderzwamfamilie gaan zoeken", lezen we op de Amerikaanse site Mushroomexpert.com (Kuo, 2004). In de klassieke opvatting behoren de geslachten *Tricholoma*, *Melanoleuca* (veldridder), *Lepista* (schijnridder), *Calocybe* (pronkridder), *Clitocybe* (trechterzwam), *Rickenella* & *Omphalina* (trechttertje), *Mycena*, *Collybia*, *Marasmius* (taailing), *Marasmiellus* (ruitertje), *Armillaria* (honingzwam), ... alle tot die familie.

Uit recente onderzoeken op basis van DNA-analyse blijkt dat een aantal verwantschappen tussen bleeksporige plaatjeszwammen helemaal anders liggen dan tot op heden vermoed werd. Hoewel niet alle plaatjeszwammen in het onderzoek werden betrokken –o.a. slechts een beperkt aantal tropische soorten- en de analyse zich baseert op hooguit zes verschillende stukken DNA, zijn de resultaten van dit onderzoek verrassend.

Zo lijkt het Oranjegeel trechtertje (*Rickenella fibula*) meer verwant te zijn met hout- en korstzwammen uit de orde van de Hymenochaetales dan met de plaatjeszwammen uit de orde van de Agaricales. Fopzwammen (*Laccaria* sp.) zouden dan weer thuishoren tussen donkersporige plaatjeszwammen zoals champignons (*Agaricus* sp.) en Zwavelkoppen (*Hypholoma* sp.). De wasplaten vormen weer een eigen familie (samen met de slijmkoppen), waartoe ook de Groene schelpzwam (*Panellus serotinus*) behoort. De Scherpe schelpzwam (*Panellus stipticus*) heeft dan weer meer affiniteiten met de Mycena's, die ook in een aparte familie van de ridderzwamfamilie zijn afgesplitst. De eigenlijke ridderzwamfamilie is sterk ingekrompen: ze omvat enkel nog de geslachten *Tricholoma* (ridderzwam), *Clitocybe* (trechterzwam) en *Lepista* (schijnridder).

Alle details vind je in het laatste nummer van *Coolia*, het driemaandelijks tijdschrift van de Nederlandse Mycologische Vereniging.

#### Referenties:

Kuo, M. 2004. The Tricholomataceae. Op de website *MushroomExpert.Com*: <http://www.mushroomexpert.com/tricholomataceae.html>

Vellinga, E.C. 2008. Het lot van de ridderzwamfamilie in het moleculaire tijdperk. *Coolia* 51(2): 77-81.

## **Rode kelkzwammen - invasie in Vlaanderen**

**Roosmarijn Steeman**

*Rode kelkzwammen zijn gekend als opvallende verschijningen in het grauwe winterlandschap. Kelkzwammen zijn ascomyceten met een saprotrofe levenswijze op begraven en half verteerd loofhout, op vochtige, voedselrijke bodem.*

*De jongste jaren is het aantal meldingen van Rode kelkzwammen gestaag toegenomen. Is dit te wijten aan het feit dat er meer naar zwammen wordt gekeken en dat de waarnemingen gemakkelijker worden doorgegeven? Of zijn de soorten werkelijk bezig aan een opmars?*

Vanaf 2000 neemt het aantal vondsten van Rode kelkzwammen in Vlaanderen opvallend toe. In 2006 kende men reeds 20 vindplaatsen van *S. coccinea* en 9 vindplaatsen van *S. austriaca*. In 2007 nam het aantal nieuwe vindplaatsen zelfs spectaculair toe, in 2007 waren 30 vindplaatsen van *S. coccinea* en 12 vindplaatsen van *S. austriaca* bekend.

In december 2007 werden de eerste Rode kelkzwammen reeds waargenomen. En in januari kwamen enkele nieuwe meldingen binnen, onder andere van wandelaars uit het Zoniënwood. Deze waarneming kon echter niet op naam gebracht worden, daar slechts een foto werd gemaakt en geen materiaal werd ingezameld. In februari werden de rode kelkzwammen “soorten van de maand” in de paddenstoel.flits en werd het belang van de microscopische determinatie nogmaals benadrukt.

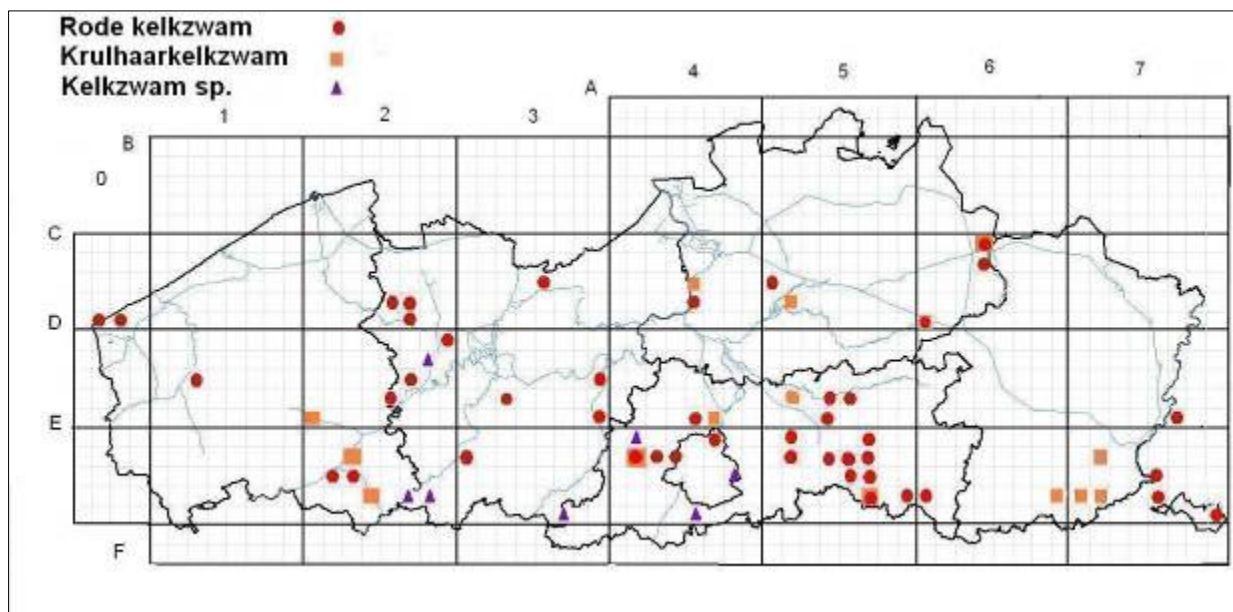
Op die manier werd onder andere *S. austriaca* uit de Hobokense polder op naam gebracht. Nog een oproep op de fungi-list en in de paddenstoel.flits van april die sinds de vernieuwing van de website al 700 geïnteresseerden heeft, konden we nog wat extra locaties toevoegen aan de verspreiding voor Vlaanderen.



**Krulhaarkelkzwam** 27/02/2008  
186 exemplaren in de Kleiputten in Kortrijk



**Rode kelkzwam** 11/03/2008  
300 exemplaren in Holsbeek



**Figuur 1** Verspreiding van Rode kelkzwam, Krulhaarkelkzwam en Kelkzwam sp. van 1980-2008 in Vlaanderen.

In totaal werd in 2008 *S. coccinea* uit 10 nieuwe uurhokken gemeld en *S. austriaca* in 3 nieuwe uurhokken waargenomen. Maar liefst 7 waarnemingen werden doorgestuurd zonder materiaal voor microscopische controle.

Vlaams-Brabant blijft de koploper, zeker voor *S. coccinea*, met 46% van de waarnemingen. Het is nog steeds opmerkelijk dat in Limburg enkel *S. austriaca* wordt gemeld en in Oost-Vlaanderen enkel *S. coccinea*. In Nederland is *S. austriaca* de meest voorkomende soort (Steeman, 2007).

Kleine verschillen tussen de in Vlaanderen voorkomende *Sarcoscypha*-soorten zouden zich manifesteren in substraatkeuze en fenologie. Aan de hand van de Vlaamse waarnemingen kunnen we concluderen dat de Rode kelkzwam eerder te zien is (deze kan al waargenomen worden in oktober en blijft vaak te zien tot eind

maart), terwijl de Krulhaarkelkzwam ongeveer een maand later verschijnt en verdwijnt.

Er wordt ook gedacht door ervaren *Sarcoscypha*-kenners dat *S. austriaca* doorgaans in grote groepen verschijnt terwijl *S. coccinea* eerder een éénzaat is.

Indien je in maart een grote groep *Sarcoscypha* sp. vind is de kans dus zeer groot dat het om *S. austriaca* gaat, maar laat niet na deze microscopisch te controleren. Op 11 maart werden in Holsbeek maar liefst 300 exemplaren van *S. coccinea* waargenomen.

Tenslotte nog iets over de substraatkeuze. Baral (2004) vermeld in zijn studie naar Noord-Amerikaanse en Europese *Sarcoscypha* sp. (7 soorten) ook *Fraxinus* als substraat voor *S. coccinea*. In 2008 werd *S. coccinea* voor het eerst gemeld met *Fraxinus* als substraat in Vlaanderen (Ursel). Helaas is het vaak niet meer mogelijk om het half verteerde substraat nog te herkennen, een groot deel van de Vlaamse vondsten werd dan ook doorgegeven zonder vermelding van het substraat.

Met dank aan alle waarnemers die coördinaten doorgaven. Nieuwe waarnemingen zijn nog steeds welkom bij [Roosmarijn.steeman@natuurpunt.be](mailto:Roosmarijn.steeman@natuurpunt.be) en ook gedroogd materiaal ter controle mag verzonden worden naar Dennenlaan 13 – 2500 Lier

Baral, H. O. (2004) -The European and North-American species of *Sarcoscypha*  
<http://www.gbif-mycology.de/HostedSites/Baral/Sarcoscypha.htm>

Steeman R. (2007) - Nieuwe vindplaatsen van Rode kelkzwammen (*Sarcoscypha* sp.) in Vlaanderen. Jaarboek van de Vlaamse-mycologen-vereniging nr. 12: 43-46

## Kijk eens naar... korstzwammen!

Wim Veraghtert

Korstzwammen zijn niet meteen de meest populaire en tot de verbeelding sprekende groep onder de zwammen. Dat het merendeel van de soorten slechts met behulp van een microscoop te determineren is, draagt niet bij aan de interesse voor deze groep. Het is dan ook begrijpelijk dat soorten die in feite algemeen zijn, zelden ook die status krijgen in regionale verspreidingsatlassen. Van een véél voorkomende verschijning als het Groezelig huidje (*Phanerochaete sordida*) bevat de Limburgse atlas (Lenaerts, 2004) slechts 3 meldingen. In de atlas van de regio Leuven (Steeman et al., 2006) worden al tien vindplaatsen vermeld.

Intussen hebben enkele Limburgse paddenstoelenkenners zich op de studie van korstzwammen gesmeten en zijn, in enkele jaren, al tal van nieuwe soorten voor Limburg gevonden, wat het Groezelig huidje de status 'Algemeen' bezorgd (foto's op [www.mycolim.be](http://www.mycolim.be)).

Een ander obstakel dat ervoor zorgt dat weinig mensen naar korstzwammen kijken is de voorhanden zijnde literatuur. De grote standaardwerken voor korstzwammen zijn helaas uitverkocht en dat maakt het er uiteraard niet makkelijker op. Wie op het net zoekt, kan links of rechts nog wel een exemplaar vinden of kan bij andere specialisten om kopieën vragen. Het meest uitgebreide werk is dat van Eriksson & Ryvarden, dat in niet minder dan 8 delen verscheen tussen 1973 en 1988. Ook het helaas uitverkochte Volume 3 van *Nordic Macromycetes* (Hansen & Knudsen, 1997) is grotendeels aan korstzwammen gewijd. Eriksson & Ryvarden is het meest volledige werk en bevat tal van gedetailleerde pentekeningen van hoge kwaliteit.

Wie het simpel wil houden, kan al bladerend in *Pilze der Schweiz* (Breitenbach & Kränzlin, 1981-2005)) ook wel eens wat op naam brengen, maar wees je ervan

bewust dat dit werk erg onvolledig is. Zelfs een algemene soort als de Berijpte schorszwam (*Peniophora lycii*) durft wel eens te ontbreken. Een volledige namenlijst van de Vlaamse korstzwammen is te vinden in de Standaardlijst van Walleyne & Vandeven (2006).

Toch loont kijken naar korstzwammen zeker en vast de moeite. Sommige soorten hebben een interessante ecologie (bijv. enkel voorkomend in voedselarme naaldbossen) en bovendien zijn korstzwammen zowat het hele jaar door te vinden. Wie korstzwammen onder microscoop bekijkt, ziet een nieuwe wereld opengaan: prachtige cystiden in uiteenlopende vormen, al dan niet met kristallen 'versierd', sporen die in reactie met Melzer's reagens mooi blauw verkleuren, etc.

Dat er macroscopisch aan korstzwammen helemaal niks te zien, voelen of ruiken is, klopt ook weer niet. Bij de korstzwammen zie je ook in het veld toch heel uiteenlopende vormen: glad of wrattig, met of zonder tandjes, aderachtige structuren en zelfs uiteenlopende kleuren: wit (het merendeel), crème, geel, oranje, roze, zelfs felblauw! Een aantal courante soorten kunnen we in het veld probleemloos op naam brengen. Alle soorten van het geslacht *Stereum* (bijv. Gele korstzwam- *S. hirsutum*) vallen hieronder. Van dat geslacht worden een aantal soorten gekenmerkt door een opvallende reactie: een sterke roodverkleuring bij beschadiging waardoor ze lijken te bloeden als je er met je nagel in krast.

Ecologie (op loof- of op naaldhout?) kan ook een belangrijke hint geven bij de determinatie; enkele soorten zijn zelfs aan één boomsoort gevonden (bijv. Elzenschorsbreker – *Vuilleminia alni*).

In zeldzame gevallen is de geur een bepalend kenmerk. Met de dethol-achtige geur van de Ziekenhuisboomkorst (*Cerocortium confluens*) zullen velen al wel kennis gemaakt hebben. Ook de nauw verwante Getande boomkorst (*Cerocortium molare*) die je vaak op afgevalen eikentakken vindt, kan je aan dezelfde geur herkennen. Minder bekend is een grijzige korstzwam met opnieuw dezelfde geur die courant op dennen- en ander naaldhout voorkomt, het Naaldhoutwasje (*Phlebiella pseudotsugae*), terwijl de *Cerocortium*-soorten enkel aan loofhout gebonden zijn.

### ***Microscopie maakt het verschil***

Het merendeel van de korstzwammen zijn toch enkel microscopisch op naam te brengen. De determinatiesleutels hechten hierbij aandacht aan vier elementen:

#### **1. De hyfen (of zwamdraden)**

Bij korstzwammen is de aanwezigheid van gespen aan de hyfen een bijzonder belangrijk kenmerk. De meeste korstzwammen vertonen gespen, en doorgaans zijn die in grote getale aanwezig.

#### **2. De sporen**

Uiteraard is de vorm en de grootte van de sporen bepalend bij het op naam brengen van korstzwammen. Lastig is dat je soms verschillende types sporen op 1 korstzwam terugvindt. Het gaat dan om sporen (bijv. van plaatjeszwammen of van andere korstzwammen) die toevallig op de korst terecht gekomen zijn. Je kan dan trachten bijna rijpe sporen te zoeken die nog aan de basidiën bevestigd zijn. Op die manier kan je uitmaken welke sporen bij je korstzwam behoren. Indien er geen sporen te vinden zijn, heb je met een 'onrijp' exemplaar te maken en kan je de korst best laten voor wat ze is.

Bij een minderheid van korstzwammen vertonen de sporen een bijzondere reactie indien ze in contact komen met Melzer's reagens, een vloeistof die jodium bevat en zetmeelhoudende stoffen blauw doet verkleuren. Wie geïnteresseerd is in

chemicaliën die gebruikt worden in de microscopie, kan best contact opnemen met een mycologische vereniging.

### 3. De basidiën (of steeltjes waarop de sporen zich ontwikkelen)

Bij plaatjeszwammen varieert het aantal sporen dat op basidiën groeit wel eens: op de meeste groeien vier sporen, maar soms zijn dat er ook twee. Bij korstzwammen is die variatie nog groter en kan het aantal sporen dat op één basidium groeit ook zes of acht bedragen.

### 4. De aanwezigheid van cystiden

Heel wat korstzwammen bezitten opvallende steriele cellen die men cystiden noemt. Vaak steken ze boven de basidiën uit en worden ze gekenmerkt door hun bijzondere vorm.

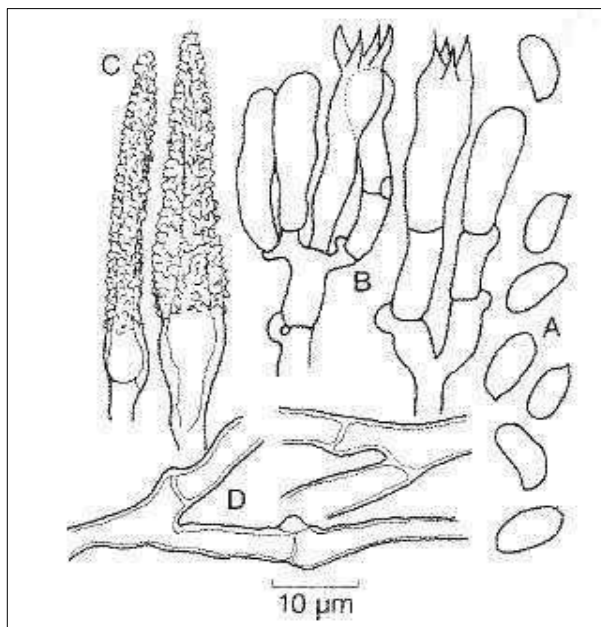
Als je een korstzwam onderzoekt, probeer dan eerst naar bovenstaande zaken te kijken en noteer wat je ziet. Onder de korstzwammen mét cystiden zitten heel wat goed herkenbare soorten. Sleutelen met één van bovenvernoemde werken is wel een noodzaak!

Korstzwammen determineren is niet altijd eenvoudig. Je hebt er wel wat tijd, geduld en doorzettingsvermogen voor nodig. Maar bovenal is het verrassend. In het veld weet je niet meteen wat je meeneemt en een eerste blik door de microscoop kan dan ook een onverwachte streling voor het oog zijn! Bekijk eens wat korsten en laat je verrassen!

Meer info bij: Wim Veraghtert – Natuurpunt Educatie

[Wim.Veraghtert@natuurpunt.be](mailto:Wim.Veraghtert@natuurpunt.be)

Telefoon Turnhout: 014/ 47 29 53



**Figuur 2: microscopische kenmerken van Fluwelig harskorstje, een algemene korstzwam die ondermeer op een tuinbank aan het Natuurpunt Museum in Turnhout stond (bron: Breitenbach & Kränzlin, Vol. 2).**

**Geveerde raspzwam (*Steccherinum fimbriatum*)  
KAMK-excursie 26 mei  
(Hooyput, Arendonk)**



## Referenties:

BREITENBACH, J. & KRÄNZLIN, F. (1984-2004). *Pilze der Schweiz*. 6 Vol. Schweiz: Mykologia Luzern

ERIKSSON, J., HJORTSTAM, K. & RYVARDEN, L. (1973-1988), *The Corticiaceae of North Europe*. 8 Vol. Fungiflora, Oslo.

HANSEN, L., & KNUDSEN, K. (eds.) (1992-2000). *Nordic Macromycetes*. Vol. 1-3. Copenhagen, Nordsvamp.

LENAERTS, L. (2004). *Atlas paddestoelen in Limburg. Verspreiding en ecologie/determinatiegids*. Provincie Limburg, LIKONA, Prov. Natuurcentrum het Groene Huis.

STEEMAN, R., MONNENS, J., LANGENDRIES, R. e.a. (2006). *Paddenstoelen in de regio Leuven 1981-2004. Verspreiding en ecologie*. Natuurpunt Studie.

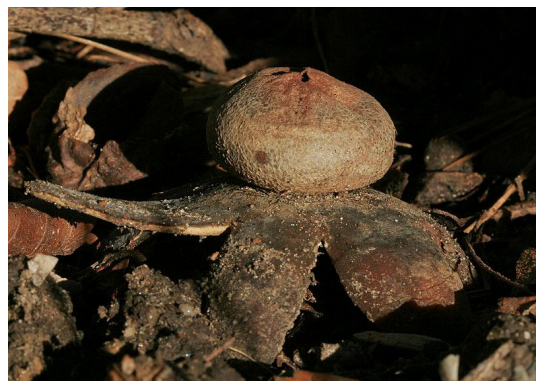
WALLEYN R. & VANDEVEN E. (2006). Standaardlijst van Basidiomycota en Myxomycota van Vlaanderen en het Brussels Gewest. *Rapporten van het Instituut voor Natuur- en Bosonderzoek*, 2006(27). Instituut voor Natuur- en Bosonderzoek: Brussel.

## Vallende aardsterren

Niels Ryckeboer wilde tijdens de watervogelwandeling in Lubbeek op 30 januari aan de vogelkijkers eens wat anders laten zien. Op de door hem ontdekte plaats, liggen nog steeds een 10-tal mooie opgedroogde exemplaren van Baret aardster (links op de foto). Deze keer viel zijn oog op 1 aardster die qua vorm, textuur en kleur van de slippen sterk afweek van de rest. Deze aardster had vele, bruine, teruggeslagen slippen en een wat gewimperde opening. De vreemde aardster (rechts op de foto) werd recht naar de specialist in de regio, Georges Buelens, gebracht. Na twee dagen in een doosje had de aardster zijn slippen weer volledig rond de bol gesloten. Er zijn maar een paar aardsterren zo hygroscoopisch (wat wil zeggen dat het terugvouwen van de slippen veroorzaakt wordt door droogte), waaronder de Bloemaardster (*Geastrum floriforme*). Het blijkt om de vierde vondst van deze soort in Vlaanderen te gaan.



Baret aardster en Bloemaardster Lubbeek



Weerhuisje plantsoen in Edegem

Een week later werd ook in Edegem een hygroscoopische aardster gesignaleerd. Bloemaardster is dus niet de enige waarvan de slippen bij droogte het bolletje terug volledig omsluiten. Marc Willaert vond begin februari, bij toeval in een plantsoen te

Edegem (bij Antwerpen) het Weerhuisje (*Astraeus hygrometricus*). Buikzwammenkenner (Gasteromyceten) Karel Van de Put kon de oudere exemplaren van deze aardster onmiddellijk aan de hand van de foto hierboven herkennen. Het Weerhuisje is jong goed herkenbaar aan de onregelmatig opengescheurde mond en de gebarsten slippenkrans met zwarte spinragachtige vezeltjes langs de buitenkant. Merkwaardig genoeg is dit de enige aardster die in symbiose leeft (Eik of Beuk), de rest zijn allemaal saprofyten. Pol Debaenst van de PWW (Paddenstoelenwerkgroep Westhoek) liet weten dat er ook in de Westhoek een hygrosopische aardster voorkomt: de Tepelaardster (*Geastrum corollinum*). Deze onderscheidt zich van bovengenoemde aardsterren door aanwezigheid van een hof rond de gewimperde mondzone en door de sporengrootte. De Westkust is gekend om zijn aardsterrenrijkdom: Pol vond sinds 1994 in totaal 9 soorten aardsterren (waaronder 1 nieuwe voor Vlaanderen, Slanke aardster (*Geastrum lageniforme*)). Het tijdschrift van PWW werd dan ook "de Aardster" genoemd. Andere hotspots voor aardsterren zijn Antwerpen-Linkeroever en de Voerstreek.

Maar ook in tuinen en plantsoenen kan je aardsterren vinden. Vooral Gekraagde en Baretaardster zijn te verwachten. In centrum Lier werd begin februari in een voortuin een Gekraagde aardster gevonden en in de tuin van Walter Van Spaendonk (ook in Lier) komt Baretaardster voor.



Gekraagde aardster  
(Herman Dhondt)

voortuin Lier



Baretaardster  
(Walter Van Spaendonk)

tuin Lier

## Hoera voor KVMV

Op 18 maart werd de KVMV (Koninklijke Vlaamse Mycologische Vereniging) geboren en de eerste nieuwsbrief van de vereniging, die de naam "Sporen" draagt, werd reeds verstuurd naar de leden.



Op 29 maart ging de 17e Vlaamse Mycologendag door in Meise. De opkomst was groot en de lezingen waren interessant: we kwamen onder andere meer te weten over de ongekende diversiteit aan Laboulbeniales, kleine mycena's, kleine rode wasplaten en prachtige gordijnzwammen.

## Werkgroep Zwamvlok speurt naar kleine dingen

### *Propolomyces versicolor* – Grijswit houtschijfje

Herman Derder

Op 28 oktober 2007 vonden we op aanwijzen van Laurent in Osbroek Aalst een kleine Ascomyceet namelijk *Propolomyces versicolor*. Het is een saprofyt op dood ontschorst loofhout, zelden op naaldhout.

Deze zwam is gans het jaar door te vinden, maar door zijn geringe grootte wordt hij vaak niet opgemerkt. De eerst gesloten vruchtlichamen openen zich bij rijpheid tot een wit bepoederd en gerand vruchtlichaam.

**Stam:** [Ascomycota](#) HC Vet, T. 1957 ex Cavalier-Smith, 1998 - sac schimmels

**Subphylum:** [Pezizomycotina](#) Eriksson & Winka, 1997

**Klasse:** [Ascomycetes](#) OE Eriksson & K. Winka, 1997

**Orde:** [Rhytismatales](#) ME Barr, 1976 ex Minter, in Hawksworth & Eriksson, 1986

**Familie:** [Rhytismataceae](#) Chevall. 1826

**Genus:** [Propolomyces](#)

**Synoniem:** *Propolis farinosa* (Pers.) Fr.



foto's  
Norbert Vinck



Paddenstoelenwerkgroep  
Zwamvlok in actie

## **Paddenstoelenwerkgroep “De Takruitertjes” geeft een cursus**

### ***Cursus***

In september organiseert de werkgroep een cursus voor gevorderden over paddenstoelen, één theoretische les en vier praktijkwandelingen. Om deze cursus te volgen is enige voorkennis nodig. Tijdens de excursies verdiepen we ons in de paddenstoelen in enkele verschillende biotopen: bos en heide, meersen en weiland, onder andere het Heidebos, het Provinciaal Domein Puyenbroeck, de Moervaartmeersen,....

### Inschrijvingen:

Het aantal deelnemers aan de cursus is beperkt tot 20, waardoor het van belang is snel in te schrijven.

Leden van Natuurpunt betalen 20 EUR voor het volgen van deze cursus, niet-leden betalen 30 EUR.

Het bedrag schrijf je over op rekeningnummer 979-2459309-73 ten name van Werkgroep paddenstoelen, p/a Maatje den Herder met vermelding ‘cursus paddenstoelen + aantal personen’

De eerste les vindt plaats op vrijdag 5 september om 19u30’ in de cafetaria van het Rust- en Verzorgingstehuis het Moervaartheem, Meerstraat 31 te Wachtebeke. Praktijklessen op de zaterdagen 6 , 13 , 20 en 27 september 2008 van 14 u tot 17 u.

Lesgever: Hans Vermeulen (Natuurpunt educatie)

### Meer informatie en inschrijven

bij Maatje den Herder, tel.: 09-355 58 59,  
[maatje.den.herder@telenet.be](mailto:maatje.den.herder@telenet.be)

of bij Lou Roelandt, tel.: 09-348 70 31  
[lou.roelandt@skynet.be](mailto:lou.roelandt@skynet.be)



***Determinatiewandelingen***

18 mei	Walenbos St. Joris Winge, Café bij Plas Motbroekstraat
15 juni	Ten Haard Poederlee, Lichtaartsesteenweg
31 augustus	Belleveudreef Schilde, parking Schildhof
21 september	Olenbroek St. Jozef Olen, Roerdompstraat
26 oktober	De Rothoek Westerlo, Snekensbrug baan Zoerle Herselt
9 november	Den Inslag Brasschaat, parking Kerkedreef
21 december	Herenbossen Booischot, Pallieterhoeve Ijzerenweg

**Dit is telkens zondagvoormiddag van 09.00u tot 12.00u**

**Meer info: Anja Wijns 014/75 02 15 of 0496/72 48 11**

**Mycologia Zuid-West-Vlaanderen**

Aangesloten bij de Zuid-West-Vlaamse Natuur- en Milieukoepel  
Secretariaat Jan Breydellaan 94 8500 Kortrijk

***Maandelijks paddenstoelentochten***

Zoeken naar paddenstoelen, schimmels en andere zwammen op  
woensdagnamiddag

- |                     |  |
|---------------------|--|
| <b>7 mei</b>        | <b>Paddenstoelen in het Spitaalbos te Waregem</b><br>Afspraak: 13u15 op de Carpooling parking Oudenaardesteenweg<br>Kortrijk<br>Gids : Michel Lagae info: 056/417074             |
| <b>4 juni</b>       | <b>Paddenstoelen zoeken in de omgeving van de Kulak te Kortrijk</b><br>Afspraak om 13u30 op de parking van de Kulak.<br>Gids : Frank Vandendriessche                             |
| <b>3 september</b>  | <b>Op zoek naar paddenstoelen in het Prov. domein De Vierlingen te Zillebeke</b><br>Afspraak om 13u15 parking Prov.domein De Palingbeek te Zillebeke<br>Gids: Christine Hanssens |
| <b>17 september</b> | <b>Paddenstoelen in de bossen van Stambruges</b><br>Afspraak: om 13u00 aan Nec De Steenoven Schaapsdreef 29 te Kortrijk<br>Gids: Christine Hanssens                              |

### ***Maandelijkse microscopie***

Paddenstoelen en andere zwammen microscopisch bekijken op woensdagnamiddag.  
Afspraak: om 13u30' in het N.e.c. de Steenoven, Schaapsdreef 29 te Kortrijk

21 mei

18 juni

**Inlichtingen:** Hanssens Christine           056/212313  
Vandendriessche Frank           056/227139  
Vandeplancke José           056/354364  
Desmet Jimmy           0497/105227  
**[mycologia@gmail.com](mailto:mycologia@gmail.com)**  
**[www.mycologia.tk](http://www.mycologia.tk)**



