

Kantoor van afgifte: 2800 Mechelen 1

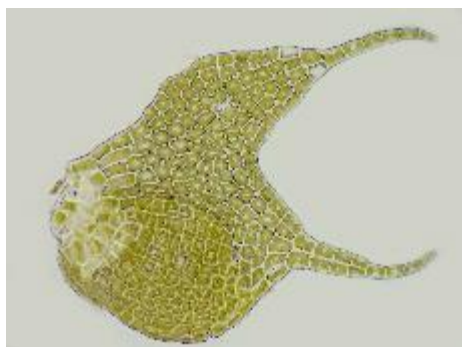
P 309638



PB-PP
BELGIË(N) - BELGIQUE

Nieuwsbrief Mossen en Lichenen - Planten - Paddenstoelen

19^e jaargang nr. 2 juni 2019



Verschijnt driemaandelijks

Afzendadres:
Coxiestraat 11
2800 Mechelen
studie@natuurpunt.be
www.natuurpunt.be

natuurpunt

V.u. Coxiestraat 11, 2800 Mechelen

Deze nieuwsbrief wordt gratis toegestuurd aan alle geïnteresseerden.

Wens je lid te worden van één van de werkgroepen en/of de nieuwsbrief op regelmatige basis te ontvangen, stuur dan een mailtje naar

Roosmarijn.steeman@natuurpunt.be

Wens je de nieuwsbrief niet langer te ontvangen, geef dan een seintje.

Veel leesplezier!

**De volgende nieuwsbrief zal eind september verschijnen.
Artikels en kalenders kun je tot 20 augustus insturen.**

Wil je ons financieel steunen dan kan dat. Giften vanaf 40€ zijn fiscaal aftrekbaar.

Storten kan op rekening nr.: BE12 230-0524745-92 met vermelding van de volgende projectnummers:

- *Natuurstudie algemeen I10-01*

- Plantenwerkgroep 2351

- Paddenstoelenwerkgroep 2301

- Mossenwerkgroep 2201

INHOUD

Waarnemingen.be – volledig vernieuwd 4

Nieuwsbrief Mossen & Lichenen

WBL – Werkgroep Bryologie en lichenologie 7

Nieuwsbrief Planten

Orchideeën van de Benelux - C.A.J. Kreutz 11

Hoe de seksuele frivoliteit van wilde rozen tot wanhoop drijft 12

Plantenwerkgroep Gent 13

Floristisch onderzoek voor natuurbehoud (FON) 15

Nationale werkgroep Botanie 26

Plantenwerkgroep Genk 29

Plantenwerkgroep Oost-Brabant 31

Floristisch onderzoek Natuurpunt Antwerpen Stad 34

Plantenwerkgroep Wielewaal 36

Plantenwerkgroep Markvallei 36

Nieuwsbrief Zwammen

Eerste Kapjesinktzwam voor Vlaanderen gespot in Gent 40

Paddenstoelenwerkgroep Vlaamse ardenen plus 41

Paddenstoelenwerkgroep Mycologia 42

Waarnemingen.be – volledig vernieuwd

Op 3 april werd de volledige vernieuwde versie van waarnemingen.be gelanceerd. De software was al meer dan 10 jaar oud. Om aangepast te zijn aan tablets en smartphones en om gebruik te kunnen maken van de nieuwste technologieën was een grondige herwerking nodig.

Achter de schermen werd al meer dan een jaar gewerkt aan de herprogrammering. Gezien de vele functies en mogelijkheden van waarnemingen.be, gebeurt dit in fases. De belangrijkste pagina's waren klaar voor de lancering. Daarna volgen stap voor stap de andere pagina's en functies.

Als ervaren gebruiker is het even wennen om de nieuwe website te gebruiken. Je kan voorlopig nog terug naar de oude site met een eenvoudige druk op de knop, tot alle functies in de nieuwe site operationeel zijn. Op de snelstart-pagina kan je rustig de verschillende functies bekijken.

Heb je een vraag? Kijk dan even of je hieronder het antwoord vindt. Is je vraag hiermee niet beantwoord? Stuur gerust een mailtje naar info@waarnemingen.be.

Enkele veel gestelde vragen lossen we hier al voor je op:

- **Waar zijn mijn eigen waarnemingen te vinden?**

"Mijn waarnemingen" en andere functies die je vroeger kon terugvinden onder "Mijn waarnemingen.be" zitten nu onder je profielnaam rechts bovenaan.

- **Hoe wijzig of verwijder ik een waarneming?**

Via je profielnaam kan je naar het overzicht van je eigen waarnemingen. Door op de datum van een waarneming te klikken, kom je in de detailpagina terecht. Hier kan je wijzigen via de blauwe knop opties.

- **Wat is er nieuw?**

De modernere vormgeving zal je meteen opvallen, maar ook qua functionaliteit zijn er een aantal opvallende vernieuwingen. Zo is bijvoorbeeld foto's toevoegen veel gemakkelijker geworden. Beeldherkenning zit structureel in de website ingebouwd, zowel bij het toevoegen van een foto als bij de validatie.

- **Wat kan ik doen onder Invoeren > Projecten?**

Het nieuwe projectgedeelte is bedoeld voor het opslaan van projectbezoeken waarbij op systematische wijze gegevens verzameld worden. Heb je zin om mee te tellen met een project? www.natuurpunt.be/telmee

MOSSEN & LICHENEN



Werking Mossen en Lichenen

Artikels & info

Roosmarijn Steeman (015/29.72.22) – Natuurpunt Studie
Coxiestraat 11, 2800 Mechelen

Educatie

Hans Vermeulen (014/47.29.50) – Natuurpunt Educatie
Graatakker 11, 2300 Turnhout

Werkgroepen Natuurpunt

Planten-, mossen- en zwammenwerkgroep Schijnvallei.

Wekelijkse excursies met inventarisaties van natuurgebieden in de regio. Meer info bij colybia@telenet.be of naar info@schijnvallei.be. Je kan ook bellen voor informatie naar het secretariaat van Natuurpunt Schijnvallei op nummer 03 354 55 06.

Mossen – en lichenenwerkgroep de Haarmutsjes

We zijn geen "specialisten" maar een groep enthousiastelingen die met vallen en opstaan en onder het motto (zoals een lid van de werkgroep het mooi formuleerde) "al doende leert men" zich in de materie willen verdiepen. De werkgroep is actief in het Scheldeland en Waasland. Meer info: Lou Roelandt lou.roelandt@skynet.be

Limburgse werkgroep voor lichenologie

<https://www.natuurpunt.be/afdelingen/limburgse-werkgroep-voor-lichenologie>

Wil je geregeld up to date blijven omtrent onze werkgroep? Stuur dan een e-mail naar werkgroep.lichenologie@gmail.com zodat je onze nieuwsbrief kunt ontvangen!

Werkgroep Bryologie en Lichenologie (WBL)

De werkgroep heeft tot doel om de studie van de Bryologie en Lichenologie in Vlaanderen te bevorderen. Als voornaamste activiteit worden excursies in België en in het buitenland gehouden waarop de flora van de bryofyten (bladmossen, levermossen en hauwmossen) en van de lichenen (korstmossen) wordt geïnventariseerd en bestudeerd. Er worden ook determinatiedagen ingericht.

Meer info en nieuwtjes lees je op <https://www.mossenkorstmossen.be/>

WBL – Werkgroep Bryologie en Lichenologie

<https://www.mossenkorstmossen.be/>

Excursie WBL van 20/10/2018 op de Balimheide in het Kristalpark III te Lommel.

Dries Van den Broeck, Ronny Dingemans, Filip Fleurbaey en Daniel De Wit

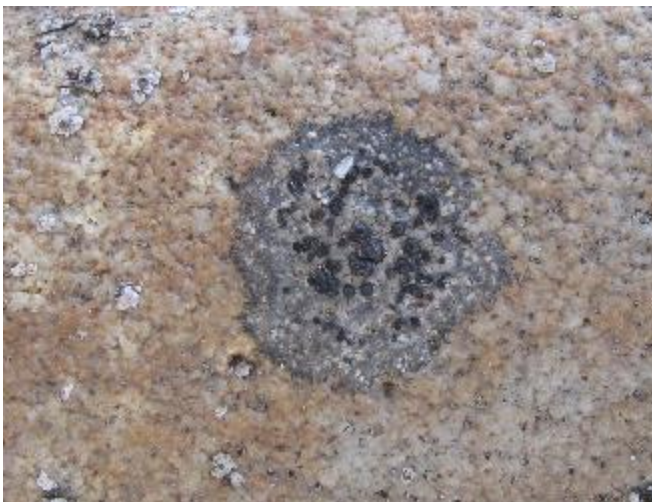
Op een 900 ha groot, oud industrieterrein, Kristalpark III te Lommel, werd een grote populatie van zeldzame vuurspinnen (*Eresus sandaliatus*) herontdekt en Natuurpunt Noord-Limburg heeft zich dus ingespannen om deze te redden door de aankoop van een centraal gelegen heidegebied van 48 ha, de Balimheide, waarnaar een deel van de spinnen verhuisd werd. Vanuit Natuurpunt was er dan ook een grote interesse om de Werkgroep Bryologie en Lichenologie dat gebied te laten inventariseren op mossen en korstmossen. Zo maar even 16 korstmossenliefhebbers waren aanwezig op deze excursie van de WBL naar de Balimheide te Lommel op 20 oktober 2018. Omdat Dirk De Beer wegens een blessure verstek had moeten geven werd alleen naar de korstmossen gekeken. En die waren er met velen. Eerst ging onze aandacht uit naar de grondbewonende soorten, hoofdzakelijk *Cladonia*'s (beker mossen, heidestaartjes en rendier mossen) en één enkele soort leermos (*Peltigera*), namelijk Groot leermos (*Peltigera canina*). De *Cladonia*'s bleken niet altijd even gemakkelijk te determineren. Sommige soorten hebben rode vruchtlichamen (pycnidiën en apotheciën). Bij andere soorten zijn die bruin. Als apotheciën aanwezig zijn is het onderscheid duidelijk maar niet als er alleen pycnidiën zijn. Die zijn soms zo klein dat niet altijd met zekerheid kan uitgemaakt worden of ze rood of bruin zijn. Bovendien verkleuren de rode pycnidiën bij het ouder worden soms naar zwart waardoor het nog moeilijker uit te maken valt. Ook het gebruik van chemische kenmerken geeft soms onvoldoende zekerheid. Bijvoorbeeld het aanstippen van Frietzak-bekermos (*Cladonia humilis*) met kaliumhydroxide geeft een kleurverandering naar geel. Maar op een geelgroene beker is dat niet echt steeds duidelijk waarneembaar. Het opzuigen van de vloeistof met een papieren zakdoekje gaf ook steeds een (gelige) verkleuring en niet het duidelijke geel zoals dat bij Frietzakbekermos normaal wel het geval is. We moesten ons dus enkel baseren op morfologische kenmerken zoals het geleidelijk verbreden van de podetiën naar de beker toe. De beker, zowel binnenkant als buitenkant is fijn soredieus, meer naar onder toe stopt de aanwezigheid van sorediën plots om te komen tot de voet die nooit met sorediën bezet is. Makkelijker ging het met de determinatie van Vals kronkelheidestaartje (*Cladonia rei*) en Kronkelheidestaartje (*C. subulata*) doordat twee deelnemers in het bezit waren van een uv-lamp en Cl. rei onder het uv-licht duidelijk wittig oplichtte. Al snel trok ook een putdeksel onze aandacht waarop een groot aantal betonminnende algemene soorten konden genoteerd worden. In het ganse gebied waren de epifyten duidelijk in de minderheid. Niet verwonderlijk aangezien slechts een aantal jonge berken, Amerikaanse vogelkers en pijnbomen aanwezig waren. Een aantal soorten op keien, vermoedelijk Kiezeloogje (*Leimonis erratica*) en Gelobd sterschoeltje (*Trapelia glebulosa*) werden verzameld om na te kijken. Dank zij de noeste microscopische arbeid van Filip kon de aanwezigheid van beide soorten bevestigd worden. Na aan bezoek aan een plaatselijk café in Lommel voor de lunch reden we terug naar een ander deel van het gebied. Hier konden we overwegend dezelfde soorten als in de voormiddag noteren. Maar ook een aantal extra's waaronder Open rendiermos (*Cladonia portentosa*) en Vals rendiermos (*C. rangiformis*) die in het gebied duidelijk de meest zeldzame soorten *Cladonia* zijn aangezien van elk van deze telkens maar één enkele pluk werd aangetroffen. Op een betonnen putdeksel vonden we ook één exemplaar van de zeldzame Roze rivierkorst (*Staurothele frustulenta*). Ook hier waren een aantal keien gekoloniseerd voornamelijk door dezelfde soorten als in de voormiddag. Na de gedane arbeid gingen enkelen onder ons zich nog te buiten aan koffie of bier in hetzelfde café om wat bij te praten. In het totaal werden 61 soorten waargenomen. Ter afsluiting de prachtige foto's van Ronny Dingemans.



Gewoon sterschotelkje met stervormig gesloten apothecia, bruin met een witte rand, die tussen de areolen zitten.

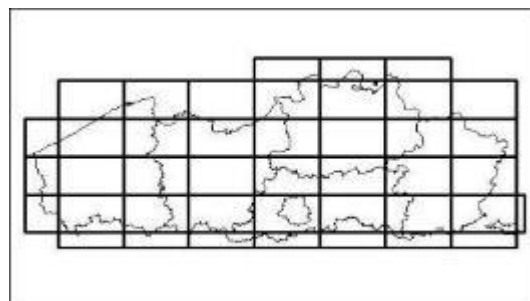


Kiezeloogje (*Leimonis erratica*) met een dun, bijna doorzichtig thallus en de altijd aanwezige zwarte, puntvormige pycnidiën



Donker landkaartmos (*Rhizocarpon reductum*) met bruinig grijze hoekige areolen waarop bruinzwarte apothecia met bruin-zwarte rand zitten en met een duidelijk zwart prothallus.

PLANTEN



Plantenwerking Natuurpunt

In het Vlaamse land zijn tientallen plantenwerkgroepen actief binnen Natuurpunt.

Zij organiseren jaarlijks talrijke excursies voor beginners tot gevorderden.

Veel plantenwerkgroepen gaan op "streeptocht". "Strepen" is inventariseren op kilometerschaal (via het 'IFBL-raster') met behulp van een streeplijst. De gegevens van deze streeptochten kunnen gebruikt worden in het kader van atlasprojecten.

Daarnaast spitsen de meeste werkgroepen zich toe op de studie en inventarisatie van natuurgebieden. Een aantal werkgroepen doen zelfs aan vegetatiekunde door vegetatie-opnames te maken van percelen (met de schaal van Tansley) en/of van permanente proefvlakken (met de schaal van Braun-Blanquet). Iedereen kan zich bij een werkgroep aansluiten om deel te nemen en bij te leren.

Plantenwerkgroepen

Floristisch Onderzoek voor Natuurbehoud

<http://www.natuurpuntantwerpenstad.be/fon/>

Erik.Molenaar@skynet.be Fon-o-foon 0474/35.53.69



Nationale Werkgroep Botanie

André Van den Bergh

tel. 052/35.05.18

GSM 0472/68.83.35

<https://plantenwerkgroep.wordpress.com/lokale-plantenwerkgroepen/nationale-werkgroep-botanie/andrevandenbergh@yahoo.com>

NWB

Regionale plantenwerkgroepen

Plantenwerkgroep Duinvioltje
Plantenwerkgroep Zuid-West-Vlaanderen
Plantenwerkgroep Meetjesland
Plantenwerkgroep Vlaamse Ardennen plus
Plantenwerkgroep Allium-Denderstreek
Plantenwerkgroep Zuid-West-Brabant
Plantenwerkgroep Oost-Brabant
Plantenwerkgroep Thalictrum
Ecologische werkgroep Meanderland
Plantenwerkgroep Genk
Plantenwerkgroep Noord-Limburg *De slobkousjes*

Haspengauwse plantenwerkgroep
Plantenwerkgroep Voeren
Limburgse plantenwerkgroep

Lokale plantenwerkgroepen

Plantenwerkgroep Westland
Plantenwerkgroep Markvallei
Plantenwerkgroep Gent
Plantenwerkgroep Scheldeland
Plantenwerkgroep Naturelaar – 's Heerenbosch
Plantenwerkgroep Klein-Brabant
Plantenwerkgroep Wielewaal (regio Lier)
Plantenwerkgroep Holsbeek
Plantenwerkgroep Schijnvallei
Plantenwerkgroep Landschap De Liereman

Plantenwerkgroep Antwerpen Stad
NP Hasselt – Zonhoven SAP-clubje
Plantenwerkgroep Oude Spoorweg
Plantenwerkgroep Natuurpunt Lanaken
Plantenwerkgroep Haacht
Bramenwerkgroep Vlaamse Ardennen plus
Plantenwerkgroep Antwerpen Noord
Plantenwerkgroep Zuidrand Antwerpen

Orchideeën van de Benelux - C.A.J. Kreutz



Karel en zijn vrouw Corinna, waarmee hij samen heel wat rondreist voor orchideeën.

Recensie door orchideeënspecialist en validator op waarnemingen.be Steven Jacobs

Orchideeën blijven een groep planten die tot de verbeelding spreekt. Getuige hiervan is dat veel amateurwaarnemers, met een beperkte interesse in planten, vaak geneigd zijn om zich toch eens te wagen aan het bestuderen of fotograferen van orchideeën. Het is daarom vreemd dat er geen duidelijk recent naslagwerk is van de orchideeën die in België voorkomen. Het is nu net deze leegte die het boek "Orchideeën van de Benelux" wil opvullen. Alleen al om die reden is dit boek een enorme meerwaarde. Dit komt ook fysiek tot uiting, daar het werk een tweedelige set is die samen meer dan zes kilo weegt! Voor dit gewicht krijg je een enorme hoeveelheid foto's en uitleg over de diverse orchideeëntaxa die in de Benelux voorkomen. Het enorme aantal foto's, van zeer goede kwaliteit, maakt dit boek een echte pageturner die zowel de beginnende als gevorderde orchidofiel kunnen begeren. Behalve illustreren hoe divers en variabel onze wilde orchideeën zijn, zorgt het grote aantal foto's ervoor dat dit boek ook gewoon fijn bladert en niet enkel als naslagwerk dient. Naast de foto's zorgen ook de uitvoerige teksten en grote kaartjes voor een schat aan informatie over de diverse orchideeëntaxa. Een grote sterkte van het boek is ook de enorme hoeveelheid taxa die opgenomen zijn. De meer doorwinterde orchideeënfanaat zal zich wel eens achter de oren krabben over bepaalde taxa (zo zal de Maasbergorchis bij de meeste mensen niet veel weerklank kennen), maar op zich is dit geen probleem. In een taxonomie die nog continu in verandering is, waarbij diverse auteurs er sterk verschillende ideeën op na houden, maakte C.A.J Kreutz, een autoriteit op het gebied van Europese orchideeën, met het opnemen van alle vormen tot op het niveau van variëteit de juiste keuze. Ongeacht welke taxonomie er gevolgd wordt, laat de keuze voor het niveau van variëteit toe dat alle mogelijke soorten en zo wat alle andere beschreven alternatieve taxa op een of andere manier staan beschreven in dit boek, waardoor uiteindelijk alle mogelijke variatie wel ergens wordt behandeld. Een gevolg van het opnemen van

soorten op het niveau van variëteiten brengt wel met zich mee dat de verspreiding van bepaalde taxa niet altijd even nauwkeurig is. Dit hangt natuurlijk samen met het ontbreken van de noodzakelijke kennis over deze taxa. En het is nu juist daarom dat het belang van dit naslagwerk niet te onderschatten is! Vaak is het ontbreken van kennis over een taxon te wijten aan het ontbreken van een toegankelijk naslagwerk waarin basisinfo te vinden is. Daarom is de komst van dit werk als allereerste complete naslagwerk over wilde orchideeën in de Benelux een zegen en een mijlpaal. Zowel de beginnende als doorwinterde orchideeën fan zal hier enorm van genieten, als is het maar door de overvloed aan topfoto's!

Dit tweedelig boek is te koop in de shop van de Plantentuin van Meise voor 119 euro

http://shopbotanicgarden.weezbe.com/Orchideeen-van-de-Benelux-p-281-c-21_18.html#fp

Hoe de seksuele frivoliteit van wilde rozen tot wanhoop drijft



De Provincie West-Vlaanderen en het Zwin Natuur Park in Knokke-Heist hebben een gloednieuw boek uitgebracht: 'Wilde rozen in het Zwin en de kustduinen' van wetenschapper en top-botanicus Arnout Zwaenepoel. De uitgave belicht een minder bekend, maar wel rijk aspect van het natuurgebied, namelijk de bijzondere diversiteit aan wilde rozen.

Het Zwin is vooral bekend voor de vele vogels die er jaarlijks neerstrijken of er hun vaste habitat hebben. Minder bekend is dat het duingebied ook voor wilde rozen een uitzonderlijke plaats is.

Deze publicatie is niet alleen een determinatiewerk, je vind er ook info over het medisch gebruik, de parfums, de basis voor de rozen in je tuin, de herkomst en welke rol ze spelen in de natuur.

De ondertitel van het boek slaat op de moeilijke determinatie van de talrijke hybriden en variëteiten, maar verwijst ook naar de passionele, complete aanpak die auteur Arnout Zwaenepoel in dit overzichtswerk stak. Het boek werkt namelijk met de meest recente inzichten voor de indeling van wilde rozen. Samen met een waaier aan prachtige foto's wordt een perfect overzicht gegeven van de vele soorten en variëteiten die in het Zwin en langsheen de kust kunnen voorkomen. Exclusieve foto's van Misjel Decler, oude aquarellen en passende illustraties zorgden ervoor dat dit boek een mooi geheel werd van 369 fleurige pagina's.

Te koop voor 35 euro op volgende plaatsen:

- Zwinshop van het Zwin Natuur Park, Graaf Léon Lippensdreef 8 in Knokke-Heist
- Informatiecentrum Tolhuis, Jan van Eyckplein 1 in Brugge
- via www.west-vlaanderen.be/webshop

Plantenwerkgroep Gent

Verslag streeptocht 23/04: Zwijnaarde – Maaltemeers, hok D3-32-12

Annick Verstraete

De eerste en kortste streeptocht van het jaar leverde 153 plantensoorten op. Het uitzonderlijk (?) warm paasweer na een zachte winter had al heel wat fraais de grond uitgestuwd. Voor het grootste deel werd de achterhoek van het Maaltepark geïnventariseerd. Dit oude kasteelpark is achteraan al wat bossig te noemen met in beperkte mate Bosanemoon, Gevlekte aronskelk, Maarts viooltje, Daslook, Bosandoorn, Groot heksenkruid en Speenkruid. Geen échte Wilde hyacinten hier maar de kruising met de Spaanse: *Hyacintoides x massartiana*. Heukels meldt dat we waarschijnlijk overal te maken hebben met deze groep mooie bastaarden. De één al meer neigend naar de Wilde hyacint, een ander exemplaar meer naar de Spaanse. Op waarnemingen.be staat een mooi overzicht.

Enige discussie ontstond bij de Duinvogelmuur. Deze look-a-like van de (gewone) Vogelmuur en Heggenvogelmuur is een aparte soort en groeit enkel in het vroege voorjaar. De naam "Duin" werkt verwarrend. De plant staat graag in rivier- en zeeduinen maar is ook te vinden op allerlei zandige voedselrijke plekken vaak in de volle zon zoals aan de voet van de fietsbrug waar wij het vonden. Dan zijn de Franse en Duitse namen beter gepast voor dit geelgroene plantje: resp. Stellaire pâle en Bleiche Vogelmier. Dit plantje heeft bijna geen kroonbladen en je ziet een bloempje bestaande uit 5 kelkbladen. Het heeft ook kleinere bladeren dan de andere twee. Duinvogelmuur heeft ook minder meeldraden (1-3 stuks) dan Vogelmuur (3-8 stuks) en Heggenvogelmuur (10 stuks). Aan de stijlen kan je het zeker zien. Die wijken enkel bij Duinvogelmuur al vanaf de voet uiteen.

We eindigden met wat streepjes grasland waar we o.a. Sofiekruid vonden. Naar Sophia, één van de ijsheiligen, die wordt aangeropen tegen late vorst. Wij konden al in T-shirt genieten van de aprilavond of dat nu al dan niet aan Sophia is gelegen weten we niet.

Verslag streeptocht 02/05: Citadelpark Noord, hok D3-22-23

Annick Verstraete

Het "groot park" van Gent, het Citadelpark, was als tweede hok aan de beurt. Ik verwachtte er niet al teveel van: schoon getrimde grasvelden met aangeplante variëteiten van bomen, struiken en kruiden. Wat streep je dan en wat niet?

De verwarring tussen aangeplant of niet viel uiteindelijk nog wel mee. Slechts weinig parkplanten zaaien zich uit. Vreemde namen opsnoeren in alternatieve flora's bleef daardoor achterwege. De aanwezige gidsen van o.a. de Plantentuin UGent leidden mij probleemloos naar de juiste streep op de lijst van o.a. *Aucuba japonica* en *Viburnum rhytidophyllum*.

Een park met een riolering; het eerste rioolputje leverde alvast Tongvaren op. Gele morgenster stond al in bloei en in het gazon stonden Knolboterbloem, Gewone veldsla, Grote vossenstaart en Gewone veldbies. Tussen de perken en de aangevoerde rotsblokken vonden we nog Eikvaren, Muursla, Fijne kervel en Kleine klaver verstoppt tussen Liggende klaver. Een bezoek aan de "watervallen" bracht tot slot ook Klein glaskruid op de lijst.



Klein glaskruid, zeldzaam in Vlaanderen

Verslag streeptocht 14/05: Vinderhoutse bossen Noord, hok D3-11-14

Willy Desmettre

Op deze zonnige avond liet de conservator, Maarten Vangansbeke, ons kennis maken met het door Natuurpunt recent aangekochte noordelijke deel van de Vinderhoutse bossen, dat momenteel nog niet toegankelijk is voor het publiek.

Met Joost als streper troffen we bij de ingang van het bos verschillende verwilderde tuinplanten aan als Hartbladzonnebloem, Mahonie, Narcis, Akelei en Kruisbladwolfsmelk.

Onze bijzondere aandacht ging naar de wegedoorns met hun tegenoverstaande bladeren met een fijne gekarteld-gezaagde rand en hun veelbloemige bundels met geelgroene bloemen in de oksels van de bladeren.

Ondertussen hadden we al enkele typische bosplanten gezien als Kruidend zenegroen, Boskortsteel, Groot heksenkruid, Ruwe smele, Geel nagelkruid, Grote muur en Drienerfmuur.

Een moerassig weilandje bezorgde ons wat afwisseling. Daar zagen we Kleine kaardenbol, moeraswalstro en verschillende zegges, waaronder Geelgroene zegge, Blauwe zegge en Blaaszegge. Verderop ontdekten we in het bos nog heel wat interessante planten zoals slanke sleutelbloem, Gewone vogelmelk, Salomonszegel, Daslook en als uitschieters Grote keverorchis en Eenbes.

Joost kon zijn streeplijst afsluiten met 165 gevonden soorten. Iedereen was het er na afloop over eens dat we deze avond één van de meest waardevolle plekjes natuur in onze regio hebben kunnen aanschouwen. We kunnen dan ook maar verheugd zijn dat Natuurpunt dit gebied heeft kunnen aankopen en alzo vrijwaren voor de toekomst.

Tropische excursies in hartje winter: Meise, Gent en Leuven

Vooraf

Het leek ons een goed idee om in het putje van de winter de 'wilde' flora in 's lands tropische (en historische) collecties te bezoeken. We zullen ons vergewissen van de ontsnappers en er wellicht in hete zomers ook ons baat mee doen in marginale biotopen.

Bespreking

Een tropische excursie in hartje winter (1)

Vrijdag 4 januari

Onze eerste afspraak is in de kweekcollecties van het plantenpaleis van Meise. Anne Ronse neemt de nota's en wordt vergezeld door Filip Verloove, Ivan Hoste en Quentin Groom (foto links). Voorts zien we Annick Ludwig, Bart Mortier, Erik Molenaar (verslag), Karin Thiers (foto's verslag), Miel Wagemans en Nico Wijsmantel. Iedereen maakt foto's en het wordt een zaak er ooit de juiste namen bij te plaatsen. Gelukkig heeft Anne voor de gelegenheid een lijst met nota's per kas opgesteld, zodat we toch al een en ander kunnen reconstrueren.

Van Anne krijgen we al het volgende mee: Hierbij nog een korte nota i.v.m. *Psilotum*, die we in meerdere kassen aangetroffen hebben: *'Het zijn zeer primitieve vaatplanten, waarvan het niet duidelijk is of zij als voorouders van de modernere vaatplanten beschouwd mogen worden, ofwel als een doodlopende tak van de evolutionaire boom (zustergroep van varens). Ze hebben geen echte wortels, maar fijn vertakte ondergrondse stengels of rhizoïden, die water en voedselstoffen opnemen met behulp van een mycorrhizaschimmel.'*

Er worden vandaag 7 kassen bezocht – elk met hun specifieke kweekomstandigheden – en ook in de koelere tussengangen nemen we foto's en nota's. Na de aangedampde brillen- en fotolenzenfase in de publieke, uitgewiede kassen gaan we de artificiële tropische wildernis binnen. De escapes zijn niet alleen soorten die enkele meter verder hun nakomelingen doen verschijnen, maar het zijn ook enkele soorten die niet direct in de collectie zitten. We vermelden o.a. Aziatische veldkers, Echt venushaar, Kransgras, 'Zachte varen' (*Christella dentata*), Slaapkamergeluk, *Pteris* in diverse soorten, IJzervaren, *Phyllanthus* en de eerder vermelde *Psilotum nudum*.

Een tropische excursie in hartje winter (2)

Vrijdag 25 januari

We hebben vandaag een afspraak in de Plantentuin van de Gentse universiteit. Na een poosje komt de verantwoordelijke Chantal Dujardin met ons mee naar de afgesloten delen en zijn we vrij om deze te doorzoeken op escapes. Wij zijn dan Erik Molenaar, Annick Ludwig, Nathalie De Somer, Karin Thiers, Miel Wagemans, Johan Peelman en Nico Wijsmantel. Chantal kan niet bij ons blijven.

De kweekserres zijn een pak kleiner, maar er is alweer voldoende te beleven. Er is een zekere overeenkomst van de flora in de serres van Meise, met een overvloed aan Echt venushaar, IJzervaren, wat Aziatische veldkers, Zachte varen, Slaapkamergeluk en *Phyllanthus*, die ook hier met vrouwelijke bloempjes en vruchtjes in hoekjes te vinden is. Prachtige en interessante escapes in de kas met Vleesetende planten, met o.a. een blauwbloeiend blaasjeskruid (met duizenden kleine zaaddoosjes), Klavervaren, Mosvaren (*Selaginella kraussiana*), overal het kroosje *Landoltia* en zelfs onbekende heideplanten. Veel blijft wel onopgelost, maar *Sonerila maculata*, de roze gespikkelde Melastomataceae uit Meise heeft nu een echte naam!



Een tropische excursie in hartje winter (3)

Vrijdag 22 februari

Ook Leuven heeft een ware plantentuin, de oudste van het land zelfs, en we hebben vandaag carte blanche gekregen om de publieke en afgesloten delen te onderzoeken, dit maal enkel met Steven Ketelaar, Nico Wysmantel, Karin Thiers en Erik Molenaar. Ondanks de kille, sombere dag staan er opvallend veel bloemen open en drijven er overal trage bijen en hommels door de nectarrijke lucht.

Voor de orangerie treffen we al meteen Schubvarens aan, die verspreid op kalkstenen brokken en muren zijn verschenen. Binnen is de geur van bloeiende potbomen haast bedwelmend. We vinden er o.a. een onbekende kruisbloemige met fraaie stekelige beharing, voorts een onbekende varentje in een koude kas met vleesetende planten. In de serre zijn twee verwarmde complexen aanwezig.

In de vochtige zijn opvallende ontsnappers te zien, zoals Aziatische veldkers (ook buiten de kassen!!), Kleine waterteunisbloem, het kroos *Landoltia*, Europees venushaar, Rijst (met een miljoenpoot erop die de verdrinkingsdood ontwijkt) en diverse Cypergrassen (Parapluplant) en Klaverzuringsoorten. Watersla duikt ook op buiten zijn vaste plek. Een moderne warme kas naast de oudste toont ons opnieuw een aantal intussen vertrouwde ontsnappers, zoals de twee IJzervarens, weer veel Venushaar en *Pteris vittata*. Ook het raadsel van dat vreemde Breukkruid raakt hier opgelost, want het gaat om *Pilea microphylla*, net als Klein glaskruid uit de Brandnetelfamilie.

's Middags maken we nog een toertje door de ruime kruidtuin, waar enkele varensoorten onze aandacht vragen op een oud muurtje. Hier staan o.a. Steenbreekvaren '*Asplenium trichomanes* 'Incisum', Zachte en Stijve naaldvaren bijeen. Verderop groeien zelfs onze twee IJzervarens op een muurtje. We vermelden verder nog escape's van Varenhelmbloem en Anijsplant. Het vijvertje is op dit moment voor 85% overgroeid met Grote kroosvaren.

Tenslotte bemachtigen we via een tuinman toegang tot de cactusserre, waar we o.a. Vader-plant, *Kalanchoe*, *Oxalis* sp., Echt Venushaar en een escape van één onbekende *Sedum* vaststellen. Het heeft veel weg van Driebladvetkruid, maar de blaadjes zijn smaller en de bloeiwijze is eerder wit. Een vrij overladen excursie, maar er ontstaan al minder vraagtekens.

Vooraf

Een late opener van het nieuwe FON-seizoen, maar wel een relevante. Onze groep bezocht dit kwartier eind jaren 80 met Juul Slembrouck, vooral voor het moerasbos tussen de Schijn en het Albertkanaal. Blijkbaar gaat het nog steeds door als ontoegankelijk en ondoordringbaar. Dit getuigen Erik Molenaar (verslag), Nico Wysmantel (streeplijst), Annick Ludwig, Johan Peelman, André De Jonghe, Marc Detollenaere, Nathalie De Somer, Karin Thiers (foto's), Danny Minnebo, Christine Troch en Walter Van Spaendonk.

Het kwartierhok c5-21-14 ligt langs het Albertkanaal; een stuk van het Schildehof, een residentiële wijk met beukendreven, de waterzuivering en de Schijnvallei liggen erin. De zon is wel erg ongenadig vandaag, bovendien is er van heinde en ver geen café te vinden. We parkeren ons wat buiten het hok, wat onze tocht tot een flinke wandeling omdoopt. Een fragment van het kwartierhok ligt aan de overkant van het kanaal en valt helaas buiten het onderzoek.

Bespreking

Kasteel- en beukenbos

We vertrekken langs de Dodoentuin en de bijentuin van waaruit helaas veel gekweekte soorten weten te ontsnappen. Het complex ligt op de noordflank van de vallei, waar het enigszins zandig is, met een soms duidelijke invloed van de onderliggende myocene schelpenlaag. Het is een ruderaal Essen-lepenbos. De voorjaarsflora is al wat op de terugweg, met reeds vergelende Bosanemoon, maar alles is nog herkenbaar of net opkomend. Spijtige zaak is de aanwezigheid van veel exoten, zoals Pontische azalea (die op een onwaarschijnlijke manier de Voorkempen overwoekert), Groot nagelkruid (blijft een lastige soort wegens het optreden van mogelijke hybridenzwermen met Geel nagelkruid), Ierse klimop, Veldesdoorn, Bastaardhyacint, Zomerlinde en Tamme en Wilde kastanje. Het beukenbos is in de kruidlaag dominant met haar eigen zaailingen en kiemplanten, die net als Gewone esdoorn dit jaar enorm kiemkrachtig blijken. Toch staat er nog heel wat Pilzegge en Veelbloemige veldbies in bloei. Aan het bruggetje van de Witte dreef verlaten wij het bos.

In de watering vinden we o.a. Gele waterkers, Klein kroos, Wolfspoot, Watermunt en dies meer. De oevers zijn dichtbegroeid met o.a. IJle zegge en Bosveldkers, verder zoomsoorten als Dagkoekoeksbloem, Wilde kamperfoelie, Fluitenkruid, Lijsterbes en Gewone vlier.

In de Witte dreef, die ons over de Schijn naar de kanaaloever voert, staan in de bermen nog meer exoten zoals een grote populatie Glanzige ooievaarsbek en forse pollen met de 'tuin-soort' van Hangende zegge (*Carex agastachys*). De bodem is er wel flink verstoord, maar tussen de banaliteiten en grondhopen kunnen we al Goudveil vinden. Eerst passeren we een Wilgen-berkenbroek dat overgaat in een Elzenbroek met veel Schietwilg en Vogelkers. Eens voorbij de Schijn komen we boven op de kanaaldijk, waar we neerkijken op een dichtgegroeide wildernis.

Kanaaldijk en beekbegeleidend bos

Op de kanaalkade vinden we o.a. Veldkruidkers en Grijskruid, Echt bitterkruid en een dichte populatie met Sikkellaver, maar dat is nog niet 100% te zien, omdat hier ook de Bonte luzerne is gesignaleerd. Na z'n 350 meter bereiken we de westpunt van het hok en daar gaan we omlaag, het dichte bos in. Er is een constante kweldruk van kanaalwater die voor een prachtig onverzurd Alno-padion garant staat. Het is na 25 jaar in mijn ogen nauwelijks veranderd, behalve dat de populieren zo goed als allemaal omgevallen zijn. Het is plaatselijk zeer dicht begroeid met Zwarte bes en Vogelkers in de struiklaag. In de kwel zien we de klassieke kruiden van dit bostype met o.a. Pinksterbloem, Elzenzegge, Moeraszegge, Moerasmuur, Stijve zegge, Speenkruid, Bosanemoon, Muskuskruid, Verspreidbladig goudveil en Groot heksenkruid. We maken eerst een transect tot aan de Schijn.



Verspreidbladig Goudveil in bloei

In de rivier groeit o.a. Egelskop, Haaksterrenkroos en een Fonteinkruid met lange smalle bladeren. Nazicht thuis van André en Nico levert Duizendknoopfonteinkruid op. Plots besluiten we niet terug te keren maar de stroom te volgen tot aan de Witte dreef. O wee, het is werkelijk ondoordringbaar en als ons groepje uiteen valt gaan sommigen het stromende water in om de overzijde te benutten. De beekbodem is duidelijk te zien met allerlei kleine schelpen en is dus goed begaanbaar. Na een poos zijn we weer bijeen, maar het is voor sommigen die vastliepen niet goed verlopen. Enfin, we hebben nog enkele soorten extra die we anders niet zouden hebben gezien. Een opvallende exoot in het bos is trouwens Canadese kornoelje. Na een lange trip terug nemen we het middagmaal in de bijentuin, lekker in de schaduw op een cirkel half vergane bankjes.

Residentiële straten en dreven noordzijde

In de namiddag brengen we enkele uren door buiten het park. Het ligt bovenin de vallei en is heel wat droger en zandiger. We kunnen de lijst nog met een 50-tal soorten aanvullen, al zullen we die in het park eerst mislopen zijn. We besteden nogal wat aandacht aan een sierkers, die ondanks uitgebreide documentatie met foto's niet op naam kan worden gebracht. Ze staat met 2 juveniele exemplaren achterin in de beukendreef, net uitgebloeid, maar je ziet toch dat de kelk niet is neergeslagen, zoals bij Kriek en Zoete kers. Ze hoort thuis in een complex dat *Prunus* sectie *cerasus* heet, vol cultivars en bizarre exoten. De kasteelvilla's zijn intensief verzorgd, maar er liggen nog open percelen, overgroeid met grote plekken Dalkruid, Lelietje-van-dalen, Framboos en Ruige veldbies. Er moet wel ergens ooit een tuin zijn geweest, want er staat soms ook Krokus en haarden met Grote veldbies.

Schilderhof

Een deel van het park hebben we nog niet gezien. We wandelen door het beukenbos langs de GR terug naar het oosten van het hok. De paden zijn verhard en plaatselijk zijn er grote wallen opgeworpen, god weet waarvoor. Daarachter ligt een pad dat uitkijkt op de grote drinkwaterfabriek. Op één van die paden ontdekt André een Smalle ijzervaren in de greppelrand. We tellen er 10 exemplaren, maar vreemd genoeg is dit een bekende ontdekking. Net daartegenover staat een groepje Tongvaren. Dat op één punt net twee zo'n uitzonderlijke planten staan wijst op opzet. Dat ze intussen zijn beginnen uitbreiden maakt de prospectie toch noodzakelijk. Hoewel we het een beetje beu zijn in de hitte, bezoeken we nog

een graslandje, waar o.a. Knolsteenbreek in bloei staat. Daar het om opgehoogde bodems gaat lijkt ook deze vindplaats niet erg authentiek.

Besluit

Onze opener was wel mooi, vooral het broekbos langs de Schijn is prachtig, maar moeilijk doordringbaar. Aan de noordzijde van de rivier ligt nog een groot stuk met kwel. Dat hebben we moeten overslagen, dus er is nog werk voor de lokale floristen in het verschiet. In totaal hebben we zo'n 250 waarnemingen gedaan, waarvan een aantal belangrijke met locatie. Naast de exoten die zoals steeds een groot deel van onze waarnemingen vullen, is het Alno-padion hier uitermate imposant met zijn gesloten kruidlaag vol Goudveil, Dotterbloem, Slanke sleutelbloem, Pinksterbloem en Muskuskruid, de overvloed aan Zeggen (o.a. Stijve zegge), en de massa Zwarte bes, Gelderse roos en Vogelkers, zo fantastisch geurend in volle bloei. Van een Dotterbloem is een stuk meegenomen en opgeplant om nazicht van Spindotter mogelijk te maken. Het was hier tenslotte sinds eeuwen een getijderivier waar de andere variant niet kon overleven.

Details van de determinatie (André) van Duizendknoopfonteinkruid in de Schijn: de bladeren waren groen met een roodbruine tint, lancetvormig, 10 cm lang en 14 mm breed, aan beide uiteinden versmald met een 39 cm lange bladsteel. Na determinatie bleek het over de ondergedoken bladeren van *Potamogeton polygonifolius* te gaan. De wortelstok hiervan is overblijvend en onregelmatig vertakt. De ondergedoken bladeren verschijnen in het voorjaar en verdwijnen meestal tijdens de zomer, wanneer de drijvende bladeren zich ontwikkelen. *Potamogeton polygonifolius* o.b.v. de langgesteelde ondergedoken bladeren, geen duidelijke dwarsnerven naast de hoofdnerf, die onderaan uitsteekt en toch ook wel de aard van het water: carbonaatarm, voedselarm en neergeslagen ijzerionen.

Naar Koningshof en de Zeurt in Schoten

zaterdag 4 mei

Vooraf

Vandaag neemt Karin ons mee naar een stuk van Koningshof en de omgeving van het Kanaal Dessel-Turnhout-Schoten in de Zeurt. Dit stuk van het kanaal is pas afgewerkt eind 19de eeuw. Het hok C4-18-21 dat we bezoeken wordt diagonaal doorsneden door de 'Schotenvaart' en de Brechtsebaan en de westzijde wordt praktisch geheel ingenomen door een ontoegankelijk privé domein. Langs de baan liggen industriecomplexen en een groot tuincentrum, waar we zijn afgesproken. Op het appel verschijnen 10 floristen, te weten Erik Molenaar (verslag), Nico Wysmantel (streeplijst), Annick Ludwig, Johan Peelman, André De Jonghe, Alain Pieters, Nathalie De Somer, Karin Thiers (foto's verslag), Bart Mortier en Pierre Van Vooren.

De onderzoekers zijn niet alleen op het appel, want aan de hemel verzamelen zich spoedig inktzwarte onweerswolken die op gezette tijden een ijzige regen over Schoten laten neerkomen. Vandaag ons vast gezelschap!

Bespreking

Industriegebied Brechtsebaan

We starten op een open ruimte van een bedrijf dat vandaag niet actief is. Na de eerste korte aanloop langs het kanaal staan er al veel algemene soorten op de lijst, maar ook Vreemde ereprijs, Ongelijkbladig vederkruid, Kalmoes, Pruim, Middelste duivenkervel, Zeekweek, Grijskruid, Boheemse duizendknoop en Witte munt/Wollige munt. We vinden drie atypische rozetten van *Conyza*, waarbij we de mogelijkheid van Ruige fijnstraal niet uitsluiten.



De hartvormige bladvoet van Boheemse duizendknoop

Er wordt zoveel mogelijk beeldmateriaal verzameld. We vermelden een pol bloeiende Zandzegge in een betonnen schutting en een grote populatie bloeiende Moeraszegge in de grazige berm langs de stootrand van het kanaal. Hierin staan Vogelmelk, Kruidend zenegroen en Knolboterbloem eveneens in bloei.

De industrie gaat naadloos over in kakelbonte weekendverblijven, zoals we dat alleen in Vlaanderen kennen. Hier treffen we bovendien een flink aantal tuinsoorten op die hun weg naar de vrijheid hebben gevonden. We vermelden Prikneus, Bastaardhyacint, Azijnboom, Japanse bamboe en een Zwenkgras, dat André thuis microscopisch onderzoekt en op naam brengt als Hard zwenkgras (in onze Belgische flora *Festuca stricta* var. *trachyphylla* geheten). Als het niet uit de tuin of het tuincentrum komt heeft het waarschijnlijk een lange weg afgelegd, want hier in Vlaanderen wordt het nauwelijks gevonden.

Sluishoofd

Midden in het hok ligt een 'oud sasje' dat begroeid is met muurflora en tal van oeversoorten. De sluisdeuren hangen vol met lange slierten Ongelijkbladig vederkruid. De deuren worden gebruikt door voetgangers om het water over te steken. Samen met het overbrugd hoogteverschil is een steile talud aangelegd met puin, waarop fraaie soorten van droge graslanden groeien. De overvloed aan Knolboterbloem is ongezien. Er is op de muren een populatie Schubvaren (23 ex. op dit moment) en Muurvaren aanwezig. Onder de oeversoorten (in een dikke laag aangespoeld afval en débris) zien we o.a. Kluwenzuring, Blauw glikkruid, Gele waterkers, Pluimzegge, Zwart tandzaad, Grote kattenstaart en dies meer. De lijst is intussen al flink vol gestreept! Op het geplaveid sluisdeel groeien onoglijke kiemplantjes van Gewone reigersbek, minivormen van Zandmuur en ook een kleine pol Zwenkgras die deels wordt ingezameld. Het blijkt nadien *Festuca heteropachys* te zijn, waarvan de naam in waarnemingen Ongelijkbladig schapengras heet (dank u André).

Zeurt

Stilaan komt de middag al dichterbij. We gaan terug naar de Brechtsebaan en noteren er onderweg allerlei planten op het voetpad en bermen, zoals Veldsla, Lelietje-der-dalen, Reukgras en Morgenster in bloei. Een kleine zijweg met een beukendreef is de groeiplaats van nog enkele bossoorten, zoals Fijn schapengras, Schaduwgras, Bitterzoet, Bosklimopereprijs, Sporehout, Pijpenstrootje, Schermhavikskruid, Grote wederik, Gewone engelwortel, Zachte berk en Holpijp. In het lichtste deel staat een massa Zandzegge (vegetatief) en ook zaailingen van Blauwe bosbes. Bovendien noteren een reeks 'rommelplanten' n.l. Fijnspaar, Bonte gele dovenetel, de verwilderde tuinvorm van Hangende zegge (*Carex pendula* subsp. *agastachys*), Pontische rododendron, Puntwederik en Bastaardspirea. Als we bijna terug aan de auto's zijn, zien we in de berm naast het fietspad een grote populatie Lampionplant, waarvan de eerste bloempjes verschijnen.

Koningshof

Na een flink ommetje naar een volks café, gaan we aan de oostzijde van het kanaal terug naar het sas. We laten de auto's daar staan en lopen achter de Botermelkdijk de villawijk in. Aan het oud sashuisje staat veel Heggenwikke, mooi in bloei. Langs de dijk vinden we een mogelijke bastaard met Vijfvingerkruid, in de verboste sloot noteren we Dwergkroos, met op de oever Pluimzegge, Zompzegge, Echte valeriaan, Bleke basterdwederik, Bergbasterd-wederik, veel Boszegge in een miniatuurvorm maar wel al bloeiend, en Hennegras . Er staan natuurlijk ook tuinvlieders. Dat is o.a. Schijnaardbei, Lievrouwewedstro, Taxus, Aardappel (in het bos nog wel!), en *Lonicera pileata* die verdorie de grote populatie met Blauwe bosbes hier lijkt te willen imiteren! We maken nog een grote lus in de geasfalteerde heide vol grote villa's. Er komen nog steeds soorten bij, al zijn het dikwijls exoten, zoals Karmozijnbes, Duivelswandelstok, Rotsooievaarsbek, Wollige sneeuwbal, *Monbretia*, *Epimedium* of Goudenregen (zaailingen in gazonbermen). We passeren nog een stromend waterloopje met hierin o.a. een niet bloeiend Sterrenkroos, Mannagras en veel Dubbelloof op de steile kanten. Helaas kruipen de sierplanten uit de tuinen in massa het natuurlijke milieu in. Boomhoge Bamboe, Cypressen en Laurierkers, Rododendron en uiteraard ligt er veel tuinafval in de bermen, dat hoort zo bij nette mensen. Tot slot vermelden we nog verwilderde vestigingen van Kerspruim, *Cotoneaster hjelmqvistii*, Overblijvende ossentong, Dikkemanskruid, Wollige sneeuwbal, Moerasanemoon en Donkere ooievaarsbek. In een vermoste gazon staat wel een mooie plek met Kruipganzerik. Tenslotte sluiten we net voor een volgende stortbui de excursie af, iets vroeger dan normaal.

Besluit

Een slotconclusie is wel dat er zoveel twijfelachtige soorten opduiken dat we beter dat alles met 'spec.' zouden aanduiden. Het is immers nog vroeg in het seizoen en veel taxa zijn enkel met bloeiwijze én vruchten op naam te brengen. Meer dan 300 soorten is wel niet ongewoon, als je ziet wat een mengelmoes van biotopen we doorlopen hebben. Alvast 20 zeldzame soorten staan op de lijst, waarvan Schubvaren en Zeekweek de fraaiste vondsten zijn. Misschien kan er later in het seizoen en petit comité nog eens gecheckt worden wat nu onzeker is!

Naar het Vierkensbroek in de Demerbroeken te Averbode zaterdag 18 mei

Vooraf

Na inrichtingswerken in het kader van het Europees gesteunde Life+ project 'Hageland' in het moerassige Vierkensbroek vallei al snel enkele verwachte soorten uit de zaadbank. Luc Vervoort plande een excursie voor een meer diepgaande verkenning van de (her)startende flora en gidst ons vandaag door het gebied. Deze inventarisatie kan doorgaan in onze reeks 'vinger aan de pols' waarin we veranderingen in de loop der jaren proberen te monitoren, hier dus in het kader van een pas uitgevoerd natuurinrichtingsproject. Het terrein ligt grotendeels in d5-38-21, waar we zo goed mogelijk inblijven. De Wijngaardstraat is de westgrens, de Elzenstraat de noordgrens en onder de zuidgrens meandert de Hulpe.

Er is wat meer volk dan gewoonlijk aanwezig, vooral ook van specialisten en jonge vorsers die de gelegenheid te baat nemen om zich goed te laten vergezellen. Jonas Pottier is onze streper vandaag. Verder zijn aanwezig Steven Keteleer, Johan Peelman, Bart Mortier, Alain Pieters, Geert Andries, Bram Cannaearts, Annick Ludwig, Pierre Van Vooren, Karin Thiers (foto's verslag), Edward Debbaut, Robrecht Debbaut, Nathalie De Somer, Frederik Gabrys, Ria De Nève, Chris Pacquée, André De Jonghe, Isis Veldeman en Erik Molenaar (verslag en inventaris). Het is sinds lange tijd weer wat warmer, zonder noorderwind. We begeven ons iets voorbij het Ernest Claeshuis in het gebied, netjes achter elkaar door

een serie natte hooilanden, met tromgeroffel van Zwarte specht en de roep van Koekoek. Onderweegs schetst Luc de geologische en samenhangende ecologische geschiedenis van de Demervallei.



Aspect van Stijf barbarakruid in bloei

Bespreking

Herstel van nat hooiland 1

Na een poos zijn we in het hok en starten we met de opname, op de noordoever van een watering, 'leydsgracht' genaamd. Er staat op de oeverwal heel wat Stijf barbarakruid in bloei. Op de top van de kelken staan de typische haartjes, best zichtbaar op de nog gesloten bloemen. Rosse vossenstaart tracht ons beet te nemen met zijn lange stijlen, maar dat zijn de kafnaaldjes natuurlijk niet. We volgen de uiterste oostrand van het hok langs een dijkje. Het opschot van wilgenstruweel is hier een tweetal jaren geleden verwijderd uit de hooilandruigten en het netwerk van sloten en oude turfkuilen. Van Sterrenkroos vinden we zowel landvormen (lang gesteelde vruchten!), als mooi bloeiende populaties in greppels en poelen. Even verder zeilt een jonge lepelaar weg over het drasgebied. Het moeras gaat plaatselijk over in natte, neutrale dottergraslanden: een zee van Echte koekoeksbloem, Ruw walstro, Scherpe, Zwarte, Tweerijige, Elzen-, Hazen-, Zomp- en Blaaszegge, Waterbies, Poelruit en Pinksterbloem. Er wordt ook Mattenbies gezien, moeilijk herkenbaar in deze jonge vorm, maar met een flink blad onderaan. Er verschijnt zowel Melkeppe als Watertorkruid in het veen. Niet ver van een mooie groeiplaats van Tormentil treffen we bij een zandig donkje Kruipganzerik aan, maar het is nog niet duidelijk of het om de lastige bastaard gaat. Boompjesmos wijst op een zekere rijpheid van dit reeds langer beheerde perceeltje. In de molshopen zien we kiezels uit rivierafzettingen in een ver verleden waarvan Geert de geo(morfo)logische achtergrond uiteen zet.

De groep onderzoekers valt helaas in kleine kliekjes uiteen en zo weten we niet wat al op de lijst staat. Aan de noordzijde van het perceel gaan we langs een dijkje buiten hok naar het volgende inrichtingswerk. Zo passeren we enkele kleine bosjes, poelen en greppels met o.a. Hennengras en Rijstgras.

Plagplaatsen op een historische 'eusel' van de abdij

We bekijken een begreppelde plagplaats, met o.a. mooie jonge groeiplaatsen van Holpijp, Veldrus en Blauwe zegge in de rand. Het is maar nauwelijks begroeid, met minuscule mossen en kiemplanten die nog onherkenbaar zijn. In de geruimde sloot wordt een opkomend blad van Fonteinkruid waargenomen, vooralsnog zonder er een naam te kunnen op plakken.

We passeren nog een zandige plagplaats, maar ook deze is te jong om veel conclusies te trekken. Het bosje dat hier gerooid is bevatte o.a. veel opslag van Amerikaanse eik/vogelkers en de bramen steken er hun kopje alweer op. De schraalland vorm van Schapenzuring is hier wel veel aanwezig, naast een aantal pioniers als Ringelwikke, Kleine leeuwenklauw, Gewone raket en Prikneus, een souvenir van het weekendverblijf dat hier vlakbij is afgebroken. Dan stappen we een lange weg terug naar de wagens en middagmalen in een ruige kroeg nabij het Zichemse station, waar we op het terras met twintig man rond twee kleine tafeltjes van gedachten wisselen onder loeiende hardrock muziek.

Omgeving Geensvijvertjes

Na een ritje met een gedeeld aantal auto's parkeren we in de lommer naast een open riool aan het einde van de Mortelbroekstraat. We vullen de lijst nog aan met wat bossoorten. Op het pad bloeit o.a. Beekpunge, Vogelmelk, reuzenvormen van Bosveldkers en Grote brandnetel.

We lopen een aantal nieuw ingerichte vijvertjes af, waarvan de oevers her en der zijn afgeschuind. Grote waterranonkel staat er in bloei, met op de oever o.a. Naaldwaterbies, Geelgroene, Snavel- en Blaas-zegge, Vlottende bies, Zeegroene muur, Pilvaren en andere in hetzelfde gebied reeds gekende zaken. In het water groeien ook Puntkroos, Kikkerbeet, Smalle waterpest, Gekroesd en Drijvend fonteinkruid.

Plagplaats 2

In de buurt van het grasland waar we 's morgens begonnen ligt nog een heringericht groot perceel, opnieuw met veel kansen voor herstel van trilveen. Het bestaat uit een aantal moeilijk doorwaadbare kwelrijke plassen, reeds flink begroeid met grazige vegetatie, veel Echte koekoeksbloem, massa's Egelboterbloem, Gele lis en Holpijp, Melkeppe en Watertorkruid. Voorts enkele Dotters die nog bloeien en opkomende ruigte van Grote wederik, Grote kattenstaart en een grote hoeveelheid Stijf barbarakruid. In de oeverzone vinden we tenslotte een plek met Drijvende waterweegbree, vergezeld van o.a. Vlottende bies, Waterviolier, Schildereprijs, Moeraszuring, Waterzuring en Gewone waterbies.

Moeraswederik komt in bloei, mooi mat en kaal van blad, naast de glimmende en eerder viltige bladeren van Grote wederik. In de oeverzone vermelden we nog een groot aantal jonge planten van Waterscheerling, waarvan een aantal verdronken zijn door het rijzende waterpeil. Als we treuzelend terugkeren naar de kleine vijvertjes vinden we nog een aantal soorten, zoals Gevlekte orchis en Kleine ratelaar op het pad dat naar de wagens leidt.

Besluit

Een bijzonder afwisselende dag vol zuchtende modder en zuigende laarzen. Tal van mooie, zeldzame soorten ook, typisch voor een kwelrijk en periodiek overstromend valleigebied. Een aantal van de typische kensoorten van veenmoeras hebben ondertussen (op)nieuw de kop opgestoken en konden reeds worden herkend. Op andere terreinen is de ontwikkeling nog veel te embryonaal en zullen we in de loop van de volgende jaren moeten terugkeren om de evolutie goed te documenteren. Het herstel van trilveenvegetaties is een mooi uitgangspunt voor de monitoring van de zaadbank. Helaas is het maar een overgangsvegetatie in de successie van open water naar broekbos. Door volgehouden maaien kan en moet de bos-vorming tegengehouden worden en kunnen mooie gedifferentieerde trilveenvegetaties ontstaan. De jongste fase met een aantal waterplanten en (zeer) zeldzame pioniers als Waterscheerling en Moeraswederik kon al worden waargenomen. Een soort van 'rijper' trilveen zoals Ronde zegge hebben we nog niet gezien.

Daarvoor zullen we nog enige jaren geduld moeten hebben en zal er zorgvuldig moeten beheerd worden. Hopelijk kan er voldoende zuiver grondwater in het gebied vastgehouden worden wat een

randvoorwaarde is voor het voortbestaan van dit Europees zeer bedreigde habitat. Op terreintjes in het gebied die al dertig jaar in beheer zijn ondertussen, is de trilveengemeenschap wel al mooi ontwikkeld. Dat belooft voor de nieuwe terreinen. Wat ook de aanleiding gaf voor dit ambitieus inrichtingsplan trouwens.

Op een camping in De Braakman in het Zeeuwse Hoek

zaterdag 25 mei

Vooraf

Met het FON naar het buitenland! Pierre en Nathalie hebben deze uitstap tenslotte op de kalender gezet, tussen de andere in. Een jaarlijks grensoverschrijdend project, met internationale allures. Een prachtig idee zo zal blijken, want Nathalie woont er niet zo ver vandaan en kon een mooie route uitstippelen, waarbij ze alvast enkele spectaculaire ontdekkingen deed in de dagen voor ons bezoek.

De Braakman is een oude toeristische plek, vooral door vogelkijkers gegeerd om naar de fauna langs de Westerschelde te kijken. Wie klei had verwacht komt bedrogen uit, want het bestaat uit kalkrijk zand met heel wat brakke toetsen. Van de uitgestrekte camping zelf zijn alleen oudere gegevens (1980) bekend toen men nog niet op zoek was naar bijzondere exoten, tuinvlieders en 'campingsoorten'. Deze laatste zijn species die door de reizende kampeerder uit verre streken via klevende zaden worden verplaatst. In Hoek, deelgemeente van Terneuzen, komen we bijeen. In ons beperkt gezelschap bevinden zich Bart Mortier, Hedy Lecompte, Johan Peelman, Annick Ludwig (foto's), Pierre Van Vooren, René Maes, Arlette Strubbe, Jan Baeteman (foto's), Dré Peeters, Erik Molenaar (verslag, foto's en obsmapp) en de Nederlanders Marco Knipping en Nathalie De Somer (gids, iobs). We starten met een aantal buien, maar in de namiddag liegen de foto's er niet om: de zomer is in aantocht.

Bespreking

Patrijzenlaan

Aan de parking starten we met de lijst. Bij de eerste 50 zitten al soorten als Donkere vetmuur, Gladde ereprijs en Vroege haver. Reeds vooraan in de Patrijzenlaan – zelfs in de schaduw van de laanbomen- ontmoeten we een overvloed aan Kransmuur!



Rood herderstasje, hauwtje met naar binnen gebogen randen

Aan de leegstaande bungalows voor groepen vinden we o.a. Knolbeemdgras met zijn losse verdorde knolletjes tussen de verse polletjes, Gewoon langbaardgras en solitaire exemplaren van Dicht langbaardgras, dat pas verderop in de bekende massa's in bloei staat. Omdat we hier ook Eekhoorngras vinden begint iedereen aan alles te twijfelen en moet er materiaal mee naar huis voor de bino. Tussen de overvloed aan bloeiende Reigersbek vinden we spoedig Blauw walstro, Knolboterbloem en Kleine leeuwentang en Kleine klaver. We blijven vol verwachting uitkijken naar de mogelijke klavers die ons aan de kust zo verrast hebben.

In zijstraatjes is de buurt wel bewoond, we noteren er een aantal tuinvlieders, als Wit vetkruid, Gehoornde klaverzuring, Vingerhoedskruid, Oosterse karmozijnbes, Hosta, Bastaardhyacint en cultivars van Hemelsleutel. We vermelden ook Zilverhaver, Dubbelkelk en Grijs mosterd, mooi in knop met een intacte rozet. Er wordt ook duchtig naar insecten gezocht, vooral als de zon er bij wijlen door komt en we onze weg treuzelend uitzoeken. Dan vinden we onze eerste Mosbloempjes, somber steenrood in het grijzige zand, in gezelschap van de eerste duidelijke Rode herderstasjes. We houden de oostoever van het Braakman schiereiland op onze rechterkant.

Speeltuin en haventje

Langs een exemplaar Duinroos en een mooie populatie Grote leeuwenklauw gaan we een open speeltuin in. De grote speelgazon trekt momenteel alleen floristen aan. In een gedempt pierenbadje vinden we o.a. Waterpunge, Platte rus en Borstelbies. We bestuderen een mogelijke scheut Handjesgras, maar de haren zijn allen gelijk van lengte en het is dus Riet. Over het gazon vol Zandzegge in bloei bereiken we de graslanden die grenzen aan de kreek. In de oeverzone zien we naast o.a. Heen ook Melkkruid en Zilte zegge in bloei, verder nog Moerasandijvie, Lidrus, Zeegroene en Rode ganzenvoet. Maar...het staat er vol met Glad biggenkruid, een uit het maritiem district 'verdwenen' soort die nog niet velen gezien hebben! (De diepe Kempen en de Westduinen zijn de enige geïsoleerde groeiplaatsen in Vlaanderen die resteren). De groeiplaats is pas enkele dagen te voren ontdekt en ze strekt zich uit over een honderdtal meters. De rozet is vrijwel kaal, op de soms gewimperde bladrand na, en de bloemstengel draagt een klein hoofdje met korte lintbloemen dat pas 's middags even open gaat. Als eenjarige heeft ze het wel naar haar zin hier, want het grasland is ijl, door konijnen en recreanten flink open gekrabbd. Glad biggenkruid heeft hier een populatie die meer dan duizend exemplaren bedraagt! Voor de middag vinden we nog twee speciale soorten, nl. Ruige rupsklaver en Naaldzaadbloem. Net twee soorten wier stekelige zaden het prima doen in autobanden, tentzeilen, strandsleffers en badgoed. Hun reis uit het zuiden is verzekerd!

Na de middag

Na het noenmaal op het terrasje van een lokale cafetaria zetten we de speurtocht verder. Aan de noordzijde van het haventje vinden we o.a. Strandrupsklaver in bloei, Lathyruswikke, nog Ruige rupsklaver en veel Zilte zegge. Hard zwenkgras, – in het veld wisten we niet precies welk Schapengras het zou zijn -, nog Eekhoorngras, veel Glad biggenkruid en Handjesgras, nu duidelijk met de stroschubben onder de liggende stengel. We passeren een zoete poel met een graasweide eromheen, waar we o.a. een massapopulatie Puntkroos terugvinden, vooral vergezeld door Grote waterweegbree en Gewone waterbies. Nu wordt het eigenlijk echt te warm en we lopen stilaan terug langs hoge hagen met onder meer Brede lathyrus, Prikneus, Stokroos, Schermhavikskruid en Lelietje-van-dalen in de zoom.

Nog even volgen we de weekendhuisjes en gaan dan via een brede en kort geklepelde geul, geflankeerd door een boszoom oostwaarts. Er is wel veel tuinafval gestockeerd. Hier vinden we nog enkele bijzondere zaken. Er bloeien Overblijvende ossentong, Keizerskaars, Kruisbladige wolfsmelk, Tuinviooltje, Grijs mosterd, Kaukasische smeewortel, Dijkviltbraam, Behaarde boterbloem en Kleinbloemige amsinckia, iets 'Kromhalsachtig' met gele bloemen.

Op de terugweg naar de wagens zien we nog van alles, maar het belangrijkste is achter de rug en we kopen een koud drankje in het winkeltje, dat we opdrinken aan een picknickbank. Annick en Nathalie gaan toch nog even zoeken naar dat Paardenbloemstreepzaad dat zo ongenadig breed is afgemaaid. We moeten ons tevreden stellen met een bloeiend exemplaar aan het uiterste puntje van de afrit.

Besluit

Uiteindelijk blijkt het Dicht langbaardgras bij grondig nazicht Gewimperd langbaardgras. In een vroeg stadium kunnen nog niet alle kenmerken ten volle met de loep gezien worden. Eekhoorngras is ook goed te herkennen – ik citeer Pierre – omdat de bloeiwijze uit 2 delen lijkt te bestaan: een groot deel aartjes bovenaan, een onderbreking en dan wat lager nog enkele aartjes bijeen. De lengteverhouding 1/2 van de kelkkafjes is relatief makkelijk na te gaan, ook op het terrein en zelfs in de regen; het is de enige die dat heeft. Het is niet zo dat alle adventief*soorten van campings overal staan. Er zijn campings die soms de enige zijn die één specifieke soort hebben, andere zijn begroeid met meer. Hier viel het bijzonder mee. Want zeg nu zelf, zo'n speurwerk kan niet tot in elk hoekje gebeuren. De aanzet is gegeven, laat de lokale floristen nu maar los. Spijtig wel dat er weinig zijn gekomen. Gelukkig waren Nathalie en Marco van de partij.

Nationale werkgroep botanie

Zaterdag 13 april 2019: Halle – Hallerbos

Chris Decaluwé

Tijdens de eerste excursie van de Nationale werkgroep botanie van 2019 stond er een ijzige noordenwind. Gelukkig waren de opklaringen langer dan de bewolkte perioden en genoten we in de luwte van het bos van een aangename lentetemperatuur. Buiten het bos ging de wind echter door merg en been.

Na wat troebelen om alle deelnemers van de afspraakplaats, de kerk van Essenbeek (Halle – Vlaams-Brabant) naar de Hallerbosparking te verplaatsen (één deelnemer kwam zelfs helemaal niet terecht) namen er twintig floristen deel aan de wandeling.

Hallerbosparking: inderdaad de inventarisatietocht ging door in het Hallerbos, net tijdens het hoogtepunt van de bloei van de Wilde hyacint, waarvoor het Hallerbos beroemd is tot ver buiten de landsgrenzen. Toch was het doel van de excursie het observeren van de Schedegeelster.

Naast de wilde hyacinten bloeiden in het bos de Gevlekte aronskelk, Bosanemonen, Paarbladig goudveil, Witte klaverzuring, Kleine maagdenpalm, Muskuskruid, Ruige veldbies, Bosveldkers, bosviooltjes (donker- en bleeksporig), Boszegge en ook Bosgierstgras toonde zijn eerst bloeiwijzen.

Andere, nog niet bloeiende, mooie vondsten in het bos waren o.a. Witte rapunzel, Eénbloemig parelgras, Dalkruid, Lelietje-van-dalen, Boswederik, Fraai hertshooi, Bosereprijs, Gewone salomonszegel, Struikhei en ... Schedegeelster. Van de Schedegeelster werden enkele toefjes bladen aangetroffen evenwel zonder bloeiwijzen.

Op een kleine kaalslag (die intussen al opnieuw beplant was) werden naast Vingerhoedskruid en Gewoon wilgenroosje ook Pilzegge en Slanke zegge gevonden.

Een klein gedeelte van het te inventariseren kilometerhok lag buiten het bos: hier bloeiden het Gewoon reukgras, Gewone veldbies, Knolboterbloem en Ingesneden dovenetel al. Veel andere planten werden op basis van vegetatieve kenmerken aan de lijst toegevoegd: Grasklokje, Muizenoor, Hondspeterselie en Akkerkers. De ervaring van deze groep floristen is zo groot dat zelfs op het kleinste niet-bloeiende sprietje de juiste naam wordt gekleefd.



Ten slotte werd, naast een bosweg, een groeiplaats van Armbloemige look aangetroffen. Deze wordt als sierplant in tuinen aangeplant, hij is afkomstig uit Iran en de Kaukasus, en verwildert vanuit sluikestort van tuinafval. In de literatuur (Verloove, 2002) lezen we dat Armbloemige look neiging heeft zich aan snel tempo uit te breiden.

Tijdens deze eerste excursie werden er 182 taxa genoteerd.

Verloove F., 2002. Ingeburgerde plantensoorten in Vlaanderen. Mededeling van het Instituut voor Natuurbehoud nr 20, Brussel

Puttenbeekvallei en Paddebroeken te Opwijk / Merchtem

André Van den Bergh

Op zaterdag 11 mei waren de weergoden met ons, want ondanks het voorspelde weerbericht met hevige buien, bleef het de ganse droog en zeer zonnig. Het was geen alledaagse streep-tocht binnen een kilometerhok, maar een inventarisatie van de Natuurpuntgebieden in de Puttenbeekvallei en de Paddenbroeken. De wagens werden geparkeerd aan het begin van het Hellepad, een mooi wandelpad dat langs het gebied loopt. We maakten ook gebruik van dit pad om de vallei te bereiken. Het bos zelf was zeer sterk verruigd met veel Grote brandnetel en Kleefkruid en ook de aanpalende rietkraag werd van verruiging niet gespaard. Het omringende landbouwgebied zorgt immers voor de nodige voedselrijkdom. Toch konden met de hulp van Pol Meert enkele wilgen gedetermineerd worden, zoals Grauwe wilg, Kraakwilg en de bastaard *Salix x meyeriana* (Kraakwilg x Laurierwilg). We vonden een droge doorgang tussen het riet en noteerden het talrijk voorkomen van Gevleugeld helmkruid, alsook enkele ex. Gevleugeld hertshooi. Bij een zegge was er enige discussie tussen Moeraszegge en Oeverzegge, maar de urntjes en het brede blad met minder scherpe tong en de typische baksteenstructuur brachten ons snel bij deze laatste. Op de nattere bosgedeelten vonden we o.m. Kruidend zenegroen, Dotterbloem, Bittere veldkers, Hangende zegge, Reuzenzwenkgras en Slanke sleutelbloem. Verder kregen ook Muskuskruid, Daslook, Bosanemoon, Boskortsteel en Groot moerasscherm een streepje. Op een opengemaakt stukje met poel groeiden enkele Echte koekoeksbloemen en de poel zelf stond vol Witte waterkers en Gevleugeld sterrenkroos. Marc De Maegdt, de voorzitter van de plaatselijke Natuurpuntafdeling, zorgde ervoor dat picknick en stoeltjes

tegen de middag bezorgd werden op een geschikte plaats. Na de Putten-beekvallei trokken we verder stroomopwaarts naar de Wersbeekvallei (in feite dezelfde beek), waar Natuurpunt ook enkele weilanden en stukken bos heeft aangekocht. In het grasland met poel troffen we Watergentiaan aan met Gele waterkers, Gewone waterbies en Haaksterrenkroos. Een andere poel was goed voor Borstelbies en Blauwe zegge en in het hakhoutbos kregen we een zeer mooie ondergroei met Eenbes, Gewone vogelmelk, Gulden boterbloem en Heggenvogelmuur. Maar nu moesten we nog te voet terug naar de wagens, die toch enkele km verderop stonden. Daar enkele deelnemers er fysiek een beetje door zaten, is Marc zijn volumewagen gaan halen, zodat in 2 ritten de hele groep kon opgepikt worden.

Velaartbos in Meise (25/05/2019)

Paul Van Elewyck

De weersvoorspelling voor zaterdag 25 mei liet het beste verhoppen. Frank Deboosere had "licht wisselvallig weer" beloofd "met zon en wolken, en kans op een plaatselijke bui". Bijgevolg stonden er om 9u30 vijftien botanisten paraat in aangepaste kledij, zeker geen regenkledij. Toch werden we al vrij vlug getrakteerd op gedruppel en dat bleef de hele voormiddag aanhouden. André wist gelukkig, als ervaren streper, zijn blad min of meer droog te houden met een extra plasticfolie.

Onze wandeling startte aan de "Ijsfabriek van Strombeek". Dit Seveso-bedrijf ligt centraal in het natuurgebied Birrebeekvallei-Velaartbos. Toevallig staat het op de Flo.wer-kaarten ook exact op de kruising van 4 kilometerhokken. Op 7 mei 2016 hadden we met de NWB al de twee zuidelijke hokken aangedaan (D4.45.32 en D4.45.41). Deze keer waren de twee noordelijke hokken aan de beurt (D4.45.14 en D4.45.23). De speciale ligging van deze hokken bracht mee dat we regelmatig tegen de hokgrenzen aanbotsten en de stafkaart haar diensten kon bewijzen.

De voormiddag leverde al vlug enkele interessante soorten op, die men eerder zou verwachten in de Hoge Venen of de Kempen: Pijpenstrootje, Tormentil, Hengel, Bleke zegge, Dubbelloof. Onverwacht vonden we hier ook Donkere ooievaarsbek, een soort die mogelijk ooit werd aangeplant, maar het hier toch naar zijn zin lijkt te hebben. Een kleine populatie van Bosorchis laat het beste verhoppen voor de toekomst. De veldwegen rond het bos lieten een behoorlijk aantal "onkruiden" optekenen. André kreeg er de kans om het verschil uit te leggen tussen Rode en Witte klaver, in vegetatieve toestand (de laatste heeft een getande bladrand).

Tijdens de middagpauze kwamen de paraplu's opnieuw van pas en de voorziene picknickplaats, naast de chalet van Natuurpunt, werd noodgedwongen geruimd voor een zijte naast de auto's.

In de namiddag werd het gelukkig droger. Op de zuidgrens van hok D4.45.14 ploegden we nog door een stuk bos dat opvallend wordt ingepalmd door Daslook. Deze soort begint zich hier blijkbaar als een "bospest" te gedragen, waardoor andere planten er minder aan bod komen.

Voor het tweede hok (D4.45.23) beperkten we ons tot de terreinen van Natuurpunt. Op de "Galloway-weide" vonden we in een poeltje Grote egelskop en Mannagras. Langsheen de wandelweg groeiden Adderwortel, Gevlekte dovenetel en vooral Eénbes. Chris vond er ook een Vederesdoorn, eigenlijk een exoot.

Al bij al werd het een vruchtbare wandeling. Minder aangenaam was de confrontatie met twee waterloopjes die niet echt welriekend waren, maar "wel riekend". Aquafin heeft hier duidelijk nog wat werk aan de winkel.

Plantenwerkgroep Genk

<https://www.facebook.com/pwgenk/>

De eerste PWGenk-excursie van 2019 (31/3)

was alvast een succes. We noteerden 176 soorten hogere planten (waarvan 154 inheems), waaronder Dichte bermzegge (*Carex muricata*), Keizerskroon (*Fritillaria imperialis*), Jeneverbes (*Juniperus communis*) en Kruipe smeerwortel (*Symphytum grandiflorum*).

Ook vonden we een exemplaar van de uiterst zeldzame **Lentebekerzwam** (*Caloscypha fulgens*, foto rechts).



De PWGenk-excursie naar Sledderlo van 12/05 was weer een succes. 256 soorten noteerden we in hok d7-52-14, waarvan 187 inheems

Minder algemene soorten betroffen: Ui, Bieslook, Echte kervel, *Cotoneaster x suecicus* (*C. conspicuus x dammeri*), Rankende duivenkervel, Grijs mosterd, *Lonicera nitida*, Rode kamperfoelie, Aarmunt x Kransmunt - *Mentha x smithiana* (*M. arvensis x aquatica x spicata*), Grijs kattenkruid - *Nepeta x faassenii* (*N. racemosa x nepetella*), Wegdistel, Blauw walstro, Zweedse lijsterbes en Melige toorts.

Gezien Thomas' camera defect was hebben we ons moeten beperken tot het fotograferen van enkele anomalieën: een fasciatie bij Gewoon biggenkruid en bij Zandraket, een mooi ingesneden exemplaar van de Bleke klaproos en een flore pleno-vorm van Stinkende gouwe.



<https://www.natuurpunt.be/afdelingen/plantenwerkgroep-oost-brabant>

Park Pellenberg en Koebos - 10 april



Foto's: Jules Robijns

Verslag: Kristin De Ceuster

We wandelen eerst door een stukje van het park van Pellenberg. Allez, ja, wandelen... gekent dat bij de Flora-werkgroep: van het ene wonderbaarlijke plantje of ander levend wezen naar het andere stappen, samen bewonderen, uitzoeken wat het is, noteren en/of inbrengen in waarnemingen.be via Obsmap, foto's maken, ... Het tempo ligt meestal onder de 200m per kwartier ;o). Maar daar treuren wij niet om.

Dwarse en overlangse kamertjes bij Paddenrus, één van de zeldzaamheden uit dit natuurgebied

In een vijvertje zien we naast Gele lis, ook de uitheemse Kalmoes. De bladeren van de plant ruiken lekker en de bloem (die er nog niet is), zou lijken op die van aronskelk.

We zien ook Gewoon sterrenmos met mooie, fotogenieke kapseltjes, namelijk met tandjes. En in het gras ontdekken we niet alleen het begin van Knolsteenbreek, maar ook de zeldzame Voorjaarszegge. Die is o.a. te herkennen aan de rosse mannelijke helmknoppen bovenaan en de witte, vrouwelijke bloempjes onderaan (hij is dus éénhuizig).

We zien ook viooltjes. Sommige hebben duidelijk een bleke spoor en kunnen we op naam brengen als Bleeksporige bosviooltje. Maar wat verder zijn er viooltjes met wat minder bleke sporen. Dan hebben we andere kenmerken nodig: de nerven op de onderste lip zijn vertakt en er is een groef bovenaan op het spoor. Dus waarschijnlijk is het ook een Bleeksporig bosviooltje (hoewel een kruising met Donkersporig bosviooltje niet uitgesloten is).

We verwonderen ons ook over verschillende bomen. De Haagbeuk, die weliswaar algemeen is, heeft knappe vrouwelijke bloemen (nog zonder de rode stempels) en mannelijke helmraden. En een beetje verder vinden we de vruchten van een linde met vlak daarnaast de kiemblaadjes van een nieuwe linde. De linde zit ook vol met vuurwantsen, die druk bezig zijn zich voort te planten. Wat moet een wants nog meer doen? Op de taxus vinden we zowel mannelijke, als vrouwelijke (een geel bolletje met een soort bloem) voortplantingsdelen aan dezelfde boom.

Bij de volgende vijver verzekeren wij er ons van dat de plant die aan de overloop staat ridderzuring is. Waterzuring zou een groot aflopend blad hebben. Ook nog even twijfel over de weegbree, maar vermoedelijk is het de ruige.

We komen op de weg naar de kern van het natuureservaat Het Koebos. Aan de rand van een akker zijn we in de war bij een felbehaarde plant: is het nu smeewortel of ossetong? Ossetong heeft echter geen bladsteel en op het einde van de wandeling vindt Annelies toch bloemen die meer open zijn. Het was wel degelijk smeewortel. De bloeiende bloemen in de dreef brengen ons helemaal in de lentesfeer: Hondsdraf, Fluitenkruid, bosanemonen, Muskuskruid en Pinksterbloem. En in de weide staan duizenden gele paardenbloemen. Penningkruid, Look-zonder-look en Gevlekte aronskelk staan nog niet in bloei. Een Groene specht laat van zich horen.

Ook de Voorjaarspronkridder is in dit seizoen van de partij. Deze witte plaatjeszwam heeft een sterk meelgeur en wordt verkocht om te eten. Onze Georges is er extra blij mee, want in het Engels heet deze paddenstoel St. Georges mushroom en zijn voormalige wetenschappelijke naam luidt *Trichloma georgii* ;o). Ondertussen is de paddenstoel omgedoopt naar *Calocybe gambosa*. Klinkt voor mij Afrikaanser. Meer over de paddenstoel en de herkomst van zijn naam, kan je in dit leuke artikel lezen: <http://paddenstoelenjager.blogspot.com/2015/03/sint-joris-en-depaddenstoel.html>

We passeren ook nog een prachtig hooilandje met honderden gele, slanke sleutelbloemen en lichtpaarse pinksterbloemen door elkaar. We vinden er ook de breekbare witte bloempjes van de Kleine veldkers, Glad walstro en Reuzepaardenstaart (zie ook verder). We treffen er ook de Bosbies aan: van bovenaf bekeken staan de bladeren in een driehoek. Naast een Dagpauwoog, fladdert het oranjepijpje van de ene pinksterbloem naar de andere. Zeer mooi, maar lastig om op foto vast te leggen.

Op de meeste natte dotterbloemgraslanden, treffen we het zeldzame Verspreidbladig goudveil aan. Gelukkig, want langs het beekje in het bos waar we straks zullen passeren, is het verdwenen door de overstromingen als gevolg van een ijverige bever ...

Op de hooilanden storten verschillenden zich ook op de russen en zegges:

- Zeegroene rus: de naam verraadt de kleur
- Veldrus: heeft kamertjes
- de zeldzame Paddenrus: heeft kamertjes/tussenschotten in de lengte en de breedte en is iets donkerder dan de Veldrus
- Blauwe zegge: met mannelijke en vrouwelijke delen op één stengel

In het begin van het bos, stoten we nog op een andere zegge. Er is wat twijfel tussen Slanke en Hangende zegge. Er is helaas nog geen bloeiwijze. Het blad lijkt te breed voor Slanke zegge, maar langs de andere kant is de Hangende groter en maakt die geen uitlopers. Het pleit wordt beslecht voor de zeldzame Slanke, een typische bronbossoort. In mei-juni zal ze in bloei staan. Wat verder vinden we ook de Boszegge terug.

In het beekje spotten we de Blaartrekkende boterbloem en de Bittere veldkers.

En we blijven bijleren: van de Reuzenpaardenstaart komen er eerst vruchtbare/fertiele exemplaren (met een bruin gespikkelde 'kop') boven de grond piepen en daarna de steriele exemplaren (volledig groen). In het bos treffen we ook de Gewone salomonszegel aan en een bessenstruik die we eerst catalogeren als Zwarte bes, maar bij nader inzien de uitheemse Alpenbes moet zijn: er zijn meer dan 1 bloem aan een steeltje en ze staan omhoog en op het bloemstengeltje zie je met de loupe heel wat klieren.

Bij het verlaten van het bos vinden we nog Sleedoorn en jonge essen (te herkennen aan de zwarte knoppen).

Velvevallei in Kersbeek-Miskom

17 APRIL Lutgart Miseur

De Velvevallei is een tachtig hectaren groot natuurgebied, ingericht als wachtbekken. De grazende IJslandse paarden en hooglandrunderen zorgen voor een zeer afwisselende vegetatie. Zo vind je in het gebied onder meer hooiland, loofbos en zeggenvetaties.

We maakten eerst een wandeling buiten het wachtbekken en vonden Ossentong met donkerblauwe bloemen. Langs een bosrand was er een overvloed van voorjaarsbloeiërs: Bos-veldkers, Bosanemoon, Speenkruid, Muskuskruid, Bleeksporig bosviooltje, Gewone salomonszegel, Kruijpend zenegroen, Gele dovenetel, Gevlekte aronkskelk en Grote muur.

Veel kiemplantjes van Esdoorn met de eerste twee kiemblaadjes, maar ook al met de volgende twee blaadjes die door het kiemplantje zelf zijn gevormd als het al voldoende wortels heeft ontwikkeld.

Op een opgeraapte tak vond Georges: een pissebed, Boerenknoopje en Vale regenslak. De vogels lieten zich ook horen: Zwartkop, Boomklever en het jodelen van de Wulp. Georges vond ook nog zwammen: Speenkruidroest, Gladharig franjekelkje op een stengel van Gewone salomonszegel, Grote houtbekerzwam, Gewoon wimperzwammetje, Korstvormig schorsschijfje, Zwarte trilzwam, Roodgerande houtzwam en Honingzwam met dikke myceliumdraden op een liggende boomstam.

Dunbergbroek 15 MEI

Lutgart miseur

Het natuurgebied Dunbergbroek maakt deel uit van de Hagelandse vallei, bekend als de rijkste en ecologisch sterkst gevarieerde vallei van de hele regio met het Dunbergbroek en het Kloosterbos als kerngebieden. Uit de voet van de omringende Hagelandse heuvels stroomt zeer zuiver kwelwater waardoor grote delen van de Winge- en Mottevallei nog steeds zeer nat zijn. Vooral in het voorjaar is dit gebied prachtig met uitgestrekte tapijten voorjaarsbloeiërs

Een greep uit wat we zagen: Gewoon barbarakruid, Waterviolier, Watermuur, Vogelmuur, Snavelzegge, Zwarte zegge, Scherpe zegge (blad hangt over), Kleine valeriaan, Brede orchis, Kleine watereppe, Pinksterbloem, Veldlathyrus, Moerasvergeet-mij-nietje, Zompvergeet-mij-nietje, Engelwortel en Boskortsteel.

Georges vond ook nog: Zwarte viltzwam, Vroege leemhoed (afhangende ring), Boerenknoopje en Grote glansslak.

Jos Cuppens, onze insectenspecialist, vond o.a. Houtsluipwesp: wijfje legt met haar legboor eitjes in de larve van de Letterzetter in het hout. Schorpioenvlieg: mannetje heeft roodbruin gekromd angeltje aan achterlijf en een lange tong waarmee hij dierlijk voedsel vangt. Ranonkelbijtje: foerageert op Ranonkelachtigen. Er vlogen ook nog een citroenvlinder en een Oranjetipje. Ook de Bever is werkzaam in het gebied, we zagen verschillende dammen die hij gebouwd heeft om het water op te houden.

Zwartenbos Bierbeek

29 mei

Kristin De Ceuster

Het Zwarte Bos is alweer zo'n natuurgebiedje dat niet ver van mijn huis is, maar dat ik toch nog nooit bezocht had. Daarom: lang leve de florawandelingen! Het pad dat er naartoe leidt is verscholen tussen een paar huizen in de Zwartehoekstraat. Het gebiedje is klein (een hooiland en een bosje langs een beekje), maar fijn.

Er vallen dikke druppels op ons van de wilgen langs de weg. Omdat er op de wilgen heel wat schuimdiertjes zitten, denken verschillenden dat het van die beestjes komen. Maar ik herinner mij dat Georges in de Snoekengracht vertelde dat het 'gewoon' verdamping van de bomen is.

Ook dit gebiedje staat ongewoon droog. Toch vinden we Watermunt en Dotterbloem waar de grachtjes zouden moeten zijn.

We zien ook Kruijpend zenegroen. En als je die spot, is de kans groot dat er ook orchideeën staan. En inderdaad we vinden, naar mijn schatting, een twintigtal Brede orchissen!



Aan de bron van het beekje staan verschillende Gele lissen te pronken en op de bloemen krioelen verschillende kevers. In het water drijft Kikkerbeet.

Tussen de grassen ontdekken we ook de volgende bloemen:

- Gewone engelwortel (hiervan kan confituur gemaakt worden)
- zeldzame Moerasstreekzaad (ter plekke was klein streepzaad gezegd, maar toen ik in het artikel over de vlozegge – zie verder – las dat er in het Zwarte Bos ook moerasstreekzaad te vinden is, heb ik mijn foto's nog eens nagekeken – de mensen van waarnemingen.be zullen me wel terecht wijzen als ik mis ben)
- Gevleugeld helmkruid (de stengel is gevleugeld)
- Schapenzuring (de blaadjes zijn geoord)
- Kleine ratelaar (geen paars aan bovenlip zoals de grote ratelaar, heeft vertakkingen)

Er stonden ook stokken in het hooiland om aan te tonen waar de Karwijselie groeit, maar die waren nog niet te zien.

Als we even door het bosje aan het beekje lopen, dan zien we uitgebloeide Slanke sleutelbloemen, maar ook een grote plek Eénbessen. Dit is het bewijs dat het om de overblijfselen van een oud bos gaat!

Piet ontdekt op een uitgebloeide pinksterbloem de groene rups van een Oranjetipje. De rupsen eten eerst de bloemen, dan de meest zachte hauwtjes met erwten en als ze wat groter zijn ook de grotere, hardere. De rupsen van het oranjetipje eten ook van andere kruisbloemigen zoals look-zonder-look.

Verschillende interessante grassen zijn hier te vinden:

- Mannagras
- Kamgras (gaat aan één kant openstaan)
- Trosvrik (Ijle en Zachte dravik zijn veel algemener)

En ook biezen (zijn onderaan de stengel meestal pluizig):

- Veelbloemige veldbies

Maar dit blijkt ook HET gebied om verschillende zegges te leren onderscheiden:

- Geelgroene zegge: het onderste schutblad is (veel) langer dan de hele bloeiwijze, in het onderste schutblad vind je een 3e vrouwelijke bloem, de urntjes hebben een specifieke vorm
- Gele zegge: 3 vrouwelijke bloemen samen met verschillende urntjes, het snaveltje van de urn is scherper dan die van de geelgroene – was een pionier als het bos is gekapt

- Zwarte zegge: een grote en een kleine mannelijke bloem, 2 vrouwelijke bloemen
- Blauwe zegge: onderkant van het blad is blauw-groen, bovenkant groen.
- Zeegroene zegge: de vrouwelijke bloemen hebben een lange steel en minstens de onderste vrouwelijke bloem hangt. Het heeft ook 2 mannelijke bloemen bovenaan.

De superzeldzame Vlozegge is hier drie jaar geleden ook gespot. Dat stond zelfs in de krant:

<https://www.hln.be/in-de-buurt/bierbeek/uiterst-zeldzame-vlozegge-duikt-...>

We gaan met zijn allen naar op zoek naar dat kleine zeggetje (tussen 5 en 15 cm) met een mannelijke bloem bovenaan en afstaande of teruggeslagen vrouwelijke bloemen onderaan. Maar helaas kunnen we het niet vinden. André maakt dit helemaal goed door ondertussen een andere schitterende vondst te doen: twee Bijenorchissen! In de auto brengen we Esther dadelijk op de hoogte van deze nieuwe soort.

Floristisch onderzoek Natuurpunt Antwerpen Stad

Stand van zaken in Domein Hertoghe

30 april

Het overblijfsel van het landgoed werd vroeger doorsneden door de Leibeek en het 19de eeuwse park dat er ontstond is grotendeels opgebouwd met uit de wilde flora die in de lanen en heggen van moestuinen een heenkomen vond. Het gebied is een uitloper van het bossen-complex dat ooit doorliep naar Lier en Ranst.



We gaan er ook dit jaar de bosflora prospecteren, al is zijn het parkgebruik en de hedendaagse inrichting bijzonder schadelijk voor de biodiversiteit. Tijdens de monitoring komt er een ploegje van de kunst-academie om natuurbeschermer te doen;. Ze sluiten een poos aan en gaan dan aan het werk, kwestie van toch de bijzonderheden te onderscheiden van de massa Sneeuwbes die ze gaan verwijderen.

Aanvankelijk zijn we met 14, daarna met 7. We maken eerst een lijstje van de buitenzijde van het park, waar de omheining is verwijderd en verhardingswerken zijn gebeurd voor de 'entree'. Gewone vlier, Fluitenkruid, Stinkende gouwe, Witte dovenetel en Hondsdraf zijn volop in bloei. In de boomlaag zitten Zoete kers, Zomerlinde, Robinia, Gewone esdoorn, Hulst, Witte paardenkastanje en Zomereik. Dan gaan we de populatie bloeiende Bosereprijs bekijken. De grootste populatie beslaat nu 10 m², maar het

pad heeft zich een heel stuk naar de groeiplaats uitgestrekt. Intensief joggen leidt dikwijls tot het steeds korter afsnijden van de bochten en creëert overal sluippaden waardoor de bosflora fragmenteert. In ons lijstje staan maar zes soorten, met als dominante soort een braam en klimop. De Ierse klimop is hier al duchtig bestreden en deze bestrijding is de oorzaak van het herstel van de oude populatie Bosereprijs. Robertskruid staat er eveneens in bloei. De invloed van Witte paardenkastanje is hier nog steeds enorm. De tweede populatie Bosereprijs is 1m² groot.



De populatie Bosereprijs die zich herstelt na het verwijderen van Ierse klimop

We passeren nadien o.a. Kraailook dat deels is plat getreden, en vele kleine struiken Hollandse iep, Laurierkers, Tamme kastanje, Lijsterbes, Beuk en Haagbeuk. Op deze laatste twee zit de zelfde kever die mooi alles tussen de nerven wegvreet. De populatie met Lelietje-der-dalen is 100m² groot, maar wel doorsneden door een nieuw sluippad. Nergens zijn maatregelen te zien die de overbetreding tegen gaan. In een rommelig stukje zien we (na al die jaren) voor het eerst een purperen soort Hazelaar, waarvan de bijscheuten ongewoon ver van de moeder-struiken zijn ontstaan. De bladeren zijn bijzonder groot. Wellicht gaat het om Lambertnoot, maar we kunnen nog geen vruchten vinden die dit bevestigen. Blijkbaar is er geen echte uitzaai. Er staan ook enkele ijle heesterscheuten met bladeren als van Duivelswandelstok, maar er hangen geelwitte bloeitrosjes aan, zoals bij Zeepboom: *Decaisnea insignis*! (niet officiële naam Augurkenstruik). Nabij staat nog Canadese kornoelje en Amerikaans krentenboompje.

Het grasland is ijl, sterk geruderaliseerd en doorspekt met akkeronkruiden. We onderzoeken de ooit zo grote populatie Gewone vogelmelk, die grotendeels is platgelopen en her en der nog in bloei staat. In de westkant vinden we de grote vindplaats Schaduwgras in beginnende bloei. Tot onze verbazing staan er jonge planten van Vogelkers. Helaas is er een nieuwe, al vrij grote vestiging van Hidcote-smeewortel, 50 m van de oorspronkelijke ongelukkige inbreng van het plantsoen. We gaan terug door de noordzijde van het bos, waar nu Bosgierstgras en Boszegge verdwenen lijken en noteren er de uiterste vindplaatsen van Heelkruid. Op de aanvankelijk beschermde plek is het grotendeels uitgedoofd, maar de populatie strekt zich nu uit over 200 meter. Heelkruid heeft als bosplant een eerder lichtminnend karakter. We noteren ook terug Bosandoorn en Muursla, die we vorige keren niet opmerkten. Op weg naar de uitgang zien we een hele berg uitgespitte Sneeuwbes klaarliggen om te worden afgevoerd door de Groendienst. Wat zou het fijn zijn als ze het beheerplan verder zouden uitvoeren! We sluiten de lijst af met 104 soorten.

Plantenwerkgroep Wielewaal – Regio Lier

We bezoeken zowel gebieden in onze afdeling als daarbuiten. Ook beginners zijn welkom op onze activiteiten. Laarzen, een flora en een loepje kunnen handig zijn.

Leiding: Kristine Wuyts 0494 58 35 25

Donderdag 25 juli – Bogerse plassen

Het is een tijdje geleden dat we hier inventariseerden en we gaan dus nog eens op zoek.

Afspraak: 19u ter hoogte van Kreeftstraat 75 te Lier.

Donderdag 1 Augustus – Kleine Netevallei

Vanavond inventariseren we nieuw verworven percelen in de Kleine Netevallei tussen de brug van Emblem en de brug van Viersel, naast de Bollaak.

Afspraak: 19u Badhuis, Emblemsesteenweg 73 te Kessel

Zaterdag 17 Augustus – De Maas, Dilsen-Stokkem

Vandaag trekken we wat verder weg: we gaan planten speuren aan de Maaskant in de buurt van Dilsen-Stokkem.

Afspraak: 08.30 uur aan het station van Nijlen. We carpoolen dan tot aan het bezoekerscentrum De Wissen te Dilsen-Stokkem.

Deelnemers aan deze activiteit geven op voorhand een seintje aan Kristine: kristine.marc@skynet.be

Plantenwerkgroep Markvallei

De plantenwerkgroep van Natuurpunt Markvallei doet het weer!



Op donderdag 23 mei ontdekten ze weer een nieuwe soort voor het **Het Merkske**. Sinds de werkgroep in 2010 begonnen is om vanaf de monding tot de bron te wandelen (ieder jaar een paar percelen) hebben ze al een aantal nieuwe soorten ontdekt en van vele andere nieuwe vindplaatsen. Zo is o. a. Spaanse ruiter, Spits havikskruid, Dwergglas, Stijve ogentroost, Zwaardrus en Waterscheerling al

ontdekt. Afgelopen donderdag was het de herontdekking van Vleeskleurige orchis (minstens 14 ex.), na minstens 30 jaar afwezigheid, en de tweede groeiplaats van Moerasvaren (ongeveer 25 ex). Heel bijzonder was dat de Moerasvaren in een klein grachtje midden in een grasland groeide (normaal is dat elzenbroekbos).



Moerasvaren



Vleeskleurige orchis (c) Wim Verschraegen

Nieuwsbrief Paddenstoelen



Paddenstoelenwerking Natuurpunt

Momenteel zijn er in Vlaanderen 16 paddenstoelenwerkgroepen van Natuurpunt actief.

Zij organiseren talloze excursies waarbij aandacht besteed wordt aan educatie en inventarisatie van gebieden. Deze waarnemingen worden systematisch ingevoerd als puntwaarneming of gebiedswaarneming op www.waarnemingen.be Meer gevorderde werkgroepen geven hun waarnemingen door aan FUNBEL, de databank van de Koninklijke Vlaamse Mycologen Vereniging (KVMV), op kwartierhokniveau (1 km x 1 km). Deze verspreidingsgegevens kunnen gebruikt worden om een beter inzicht te krijgen in de diversiteit, verspreiding en achteruitgang van paddenstoelen in Vlaanderen. Natuurpunt werkt zoveel mogelijk samen met KVMV voor verschillende projecten: verspreidingsonderzoek in Vlaanderen, brandplekpaddenstoelenproject, atlas Vlaams-Brabant, Prioritaire soorten in Antwerpen en Vlaams-Brabant, ...

Bij Natuurpunt worden beginnende paddenstoelenliefhebbers opgeleid om daarna verder te specialiseren onder begeleiding van de specialisten van KVMV. Bij KVMV kan je onder andere microscopie cursussen volgen en infoavonden bijwonen. Meer info vind je op www.kvmv.be

Coördinatie Natuurpunt Studie – Coxiestraat 11, 2800 Mechelen

Roosmarijn Steeman 015/ 29 72 22 en Wim Veraghtert

Roosmarijn.steeman@natuurpunt.be

Wim.Veraghtert@natuurpunt.be

Natuurpunt Educatie – Graatakker 11, 2300 Turnhout

Hans Vermeulen

tel. 014 47 29 53

Hans.Vermeulen@natuurpunt.be

Website (algemeen):

<http://www.natuurpunt.be/paddenstoelen-herkennen>

Paddenstoelen.flits

Dé maandelijkse digitale nieuwsbrief over paddenstoelen. Vol nieuws over nieuwe publicaties, projecten, excursies en interessante vondsten.

Schrijf je in via www.natuurpunt.be

Ook jij kan iets bijdragen aan de Nieuwsbrief Paddenstoelen

Paddenstoelenwerkgroepen

De Takruitertjes Regio Waas & Dender

Paddenstoelenwerkgroep Meetjesland

Paddenstoelenwerkgroep VI. Ardennen Plus

Paddenstoelenwerkgroep Zwamvlok - Denderstreek

Paddenstoelenwerkgroep Mycoflora

Afdeling Dubbelloof

Planten- & zwammenwerkgroep Natuurpunt Schijnvallei

Paddenstoelenwerkgroep Zuidrand Antwerpen

Paddenstoelenwerkgroep Zemst

Zwammenwerkgroep Zuidwest-Brabant

Paddenstoelenwerkgroep Mandelstreek

Paddenstoelenwerkgroep Westhoek

Paddenstoelenwerkgroep ZW-Vlaanderen Mycologia

Brugse Mycologische Werkgroep (BMW)

Paddenstoelenwerkgroep Natuurpunt De Bron

Eerste kapjesinktzwam van Vlaanderen gespot in Gent

Hevige onweersbuien zijn een zegen voor paddenstoelen. In het Muinpark in Gent werd op 31 mei een groepje kapjesinktzwammen gespot. Het ging om de eerste waarneming ooit in Vlaanderen. Deze opvallende inktzwam is wereldwijd bijzonder zeldzaam.

Natuurgids Joris Lievens vond op 31 mei een groep opvallende paddenstoelen in het Muinpark in Gent. Hij riep de hulp in van specialisten op Facebook en kwam zo al snel te weten dat het om een unieke vondst ging. De Vlaamse inktzwammenspecialist, Jos Volders, bevestigde de determinatie. Het ging om de Kapjesinktzwam, een soort die nog nooit in Vlaanderen werd gezien.

In Nederland werd de soort na gericht zoeken al 17 keer gemeld, maar ze staat toch gekend als zeer zeldzaam. In 1998 en 1999 werd de Kapjesinktzwam in Ukkel bij Brussel waargenomen. Dit was de eerste Belgische vondst van deze wereldwijd zeldzame soort. De soort zou buiten Europa ook gekend zijn uit Japan en Rusland.



Goed te herkennen

De Kapjesinktzwam is een opvallende paddenstoel van 4 tot 6 centimeter breed en hoog. De soort wordt gemakkelijk herkend in het veld en op foto dankzij de volledig met schubjes bedekte hoed en het feit dat ze meestal in grote groepen verschijnen van mei tot juli. In een vroeg stadium zijn de paddenstoelen nog bedekt met een dik wit vlies en dan kunnen ze lijken op de algemeen voorkomende Grote kale inktzwam. Dit vlies barst later open als de hoed zich spreidt, waardoor de soort gaat lijken op de Spechtinktzwam waaraan hij verwant is. Nog een opvallend en uniek kenmerk is de wortelende steel, die vaak een gele kleur heeft.

De Kapjesinktzwam is een opruimer (saprofyt) van dood loofhout. In Ukkel groeide de soort op Beuk, in Nederland zijn vondsten bekend van Populier, iep en Paardenkastanje. In het Muinpark, waar stad Gent zich inspannt om natuurwaarden (vnl. oude bomen) te behouden, groeide de soort op de stronk van een Plataan. Opvallend is dat de soort vooral in de maanden mei-juli (soms ook in augustus-september) lijkt te verschijnen.



De groeiplaats van de Kapjesinkzwam in het Muinkpark

De stadssafari van Joris Lievens is alvast geslaagd met deze prachtige vondst. Met dit bericht willen we alle natuurwaarnemers aanmoedigen om de komende maanden uit te kijken naar deze zeldzame, maar goed herkenbare soort en die te melden op www.waarnemingen.be. Bovendien zorgt het wisselvallige weer ervoor dat er – voor de tijd van het jaar- al relatief veel paddenstoelen te vinden zijn.

Tekst: Roosmarijn Steeman, Natuurpunt Studie

Foto's: Joris Lievens

Bron: Natuurberichten <https://www.natuurpunt.be/nieuws>

Paddenstoelenwerkgroep Vlaamse ardenen plus

Kalender 2019

Zaterdag 24 augustus Kluisbos, Kluisbergen

Afspraak: 13u45 Parking Sport- en Recreatieoord Kluisbos Gids: Eddy Saveyn, 0477/03.20.75

Zaterdag 7 september Hayesbos, Everbeek-Boven, Kroonstraat

Afspraak: 13u45 Kerk Everbeek-Boven, Kroonstraat Gids: Willem Boonen 0479/09.80.37

Zaterdag 14 september Bos t' Ename

Afspraak: 9u30 kerk Ename, Enameplein

Gids: Nathan Schouttetten 0495/11.38.16

Zaterdag 28 september Wannelappersbos, Zingem

Afspraak: 13u45 Kerk Zingem, Kerkplein

Gids: Eddy Saveyn, 0477/03.20.75

Zaterdag 13 oktober Hospicebossen, Nazareth - familietocht

Afspraak: 14u00 Klapstraat (brug E17, kant bossen), Nazareth Gids: Eddy Saveyn, 0477/03.20.75

Zaterdag 19 oktober Kasteeldreven, Nazareth

Afspraak: 13u45 Kerk Nazareth

Gids: Eddy Saveyn, 0477/03.20.75

Zaterdag 2 november Koppenbergbos, Noordelijk deel

Afspraak: 13u45 Nukerke, Oude Steenweg (parallel met N60) Gids: Eddy Saveyn, 0477/03.20.75

Mycologia

Activiteiten 2019 <https://www.natuurpunt.be/afdelingen/mycologia-zuid-west-vlaanderen>

Microscopie: We werken met de microscoop en ontdekken wat niet meer zichtbaar is met het blote oog, maar wel onontbeerlijk is voor determinatie. De preparaten worden op scherm geprojecteerd, zodat iedereen alle details kan zien. Algemene leiding: Christine Hanssens.

Ook paddenstoelen uit eigen tuin of omgeving mogen meegebracht worden voor determinatie.

Woensdag 4 september Polygoonbos (Den Doel) te Zonnebeke

Gids: Christine Hanssens

Afspraak: 13u30 parking van het domein

Lotegatstraat/Lage Dreve, 8980 Zonnebeke

Woensdag 18 september Galgenbos te Elverdinge

Gids: Christine Hanssens

Afspraak: 13u30 Parking van het domein, Gasthuisstraat, 8906 Elverdinge

Woensdag 2 oktober Paddenstoelentocht in het Orveytbos

Afspraak: 13u30 Sint Pietersbrug, Kraaibosstraat, 8552 Moen

Gids: Eddy Vroman

Woensdag 16 oktober Paddenstoelen in de Vierlinge te Zillebeke

Afspraak: 13u30 Parking domein Palingbeek (Cafeteria), Palingbeekstraat, 8902 Zillebeke

Gids: Rudy Claeys

Woensdag 6 november Arboretum te Koekelaere

Afspraak: 13u30 Parking van het domein, Bovekerkestraat, 8680 Koekelare

Gids: Jimmy Desmet

Woensdag 20 november Microscopie

Afspraak: 13u30 NEC De Steenoven – Schaapsdreef 29 – 8500 Kortrijk