

Kantoor van afgifte: 2800 Mechelen 1

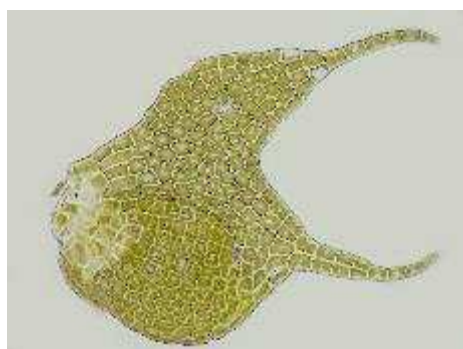
P 309638



PB-PP
BELGIE(N) - BELGIQUE

Nieuwsbrief Mossen en Lichenen - Planten - Paddenstoelen

19^e jaargang nr. 3 september 2019



Verschijnt driemaandelijks

Afzendadres:
Coxiestraat 11
2800 Mechelen
studie@natuurpunt.be
www.natuurpunt.be

natuurpunt

V.u. Coxiestraat 11, 2800 Mechelen

Deze nieuwsbrief wordt gratis toegestuurd aan alle geïnteresseerden.

Wens je lid te worden van één van de werkgroepen en/of de nieuwsbrief op regelmatige basis te ontvangen, stuur dan een mailtje naar

Roosmarijn.steeman@natuurpunt.be

Wens je de nieuwsbrief niet langer te ontvangen, geef dan een seintje.

Veel leesplezier!

**De volgende nieuwsbrief zal eind december verschijnen.
Artikels en kalenders kun je tot 20 december insturen.**

Wil je ons financieel steunen dan kan dat. Giften vanaf 40€ zijn fiscaal aftrekbaar.

Storten kan op rekening nr.: BE12 230-0524745-92 met vermelding van de volgende projectnummers:

- *Natuurstudie algemeen* *110-01*

- Plantenwerkgroep 2351

- Paddenstoelenwerkgroep 2301

- Mossenwerkgroep 2201

INHOUD

Studiedag Natuur.focus – 19 oktober. Referentiebeelden voor natuur in tijden van snelle	4
--------------------------------------------------------------------------------------------	---

Nieuwsbrief Mossen & Lichenen

WBL – Werkgroep Bryologie en lichenologie	7
Limburgse Werkgroep Lichenologie	13

Nieuwsbrief Planten

Nieuwe Heukels Flora verwacht tegen 2020	17
Kaart voor 2020 voor het 5-jarig meetnet online	17
Plantenwerkgroep Gent	17
Floristisch onderzoek voor natuurbehoud (FON)	23
Nationale werkgroep Botanie	37
Plantenwerkgroep Genk	40
Floristisch onderzoek Natuurpunt Antwerpen Stad	42
Plantenwerkgroep Oost-Brabant	49
Plantenwerkgroep Wielewaal	52

Nieuwsbrief Zwammen

Oude parkbomen essentieel voor internationaal bedreigde zwam	55
Nieuwe basisgids paddenstoelen	56
Fungi of temperate Europe: vol 1 & 2	57
Zwammenwerkgroep Zuid-West-Brabant	58
Paddenstoelenwerkgroep Zwamvlok – Denderstreek	59
Brugse Mycologische werkgroep	59
Paddenstoelenwerkgroep Mycologia	60

Studiedag Natuur.focus – 19 oktober

Referentiebeelden voor natuur in tijden van snelle verandering

Het magazine Natuur.focus kent een bescheiden traditie van studiedagen die uitnodigen tot inspiratie en kritische reflectie. Dit najaar organiseren we een studiedag rond het thema **Referentiebeelden voor natuur in tijden van snelle verandering**.

Programma

- Zin en onzin van landschapsbiografieën voor natuurbeheer en landschapszorg (Bas Van der Veken, Regionaal Landschap Kleine en Grote Nete)
- Natuurreservaten, tuin van Eden of ark van Noach? (Jos Gysels, Natuurpunt)
- Met het digitaal hoogtemodel speuren naar de geschiedenis van het landschap (Jan Bastiaens, Agentschap Onroerend Erfgoed)
- 25% topnatuur voor Vlaanderen: hoe kan dat eruitzien? (Kris Decler, INBO)
- Natuurverkenning 2050: inspiratie voor de natuur van de toekomst (Helen Michels, INBO)
- Referentiebeelden voor bossen: over loverscharters, letterzetteren en optische illusies (Kris Vandekerkhove, INBO)
- Natuurbeheer in Vlaanderen: toekomstgericht? (Wout Opdekamp & Pieter Vanormelingen, Natuurpunt)
- Van natuurschoon tot instandhoudingsdoelstellingen, en terug ... ? (Johan Van Den Bosch, Regionaal Landschap Kempen en Maasland)
- Hoe kijken Lepelaars en Veldparelmoervlinders naar natuur? (Hans Van Dyck, UCLouvain)

Broodjeslunch

Je kan inschrijven voor de broodjeslunch door 8 euro over te schrijven op rekeningnummer BE12 2300 5247 4592 t.a.v. Natuurpunt Studie met vermelding van je naam en 'Broodjes Symposium Natuur.focus'.

Wanneer? 19/10/2019 van 10u00 tot 18u00

Afspraakplaats: Hogeschool Thomas More, Campus De Vest, Zandpoortvest 60, 2800 Mechelen

MOSSEN & LICHENEN



Werking Mossen en Lichenen

Artikels & info

Roosmarijn Steeman (015/29.72.22) – Natuurpunt Studie
Coxiestraat 11, 2800 Mechelen

Educatie

Hans Vermeulen (014/47.29.50) – Natuurpunt Educatie
Graatakker 11, 2300 Turnhout

Werkgroepen Natuurpunt

Planten-, mossen- en zwammenwerkgroep Schijnvallei.

Wekelijkse excursies met inventarisaties van natuurgebieden in de regio. Meer info bij colybia@telenet.be of naar info@schijnvallei.be. Je kan ook bellen voor informatie naar het secretariaat van Natuurpunt Schijnvallei op nummer 03 354 55 06.

Mossen – en lichenenwerkgroep de Haarmutsjes

We zijn geen "specialisten" maar een groep enthousiastelingen die met vallen en opstaan en onder het motto (zoals een lid van de werkgroep het mooi formuleerde) "al doende leert men" zich in de materie willen verdiepen. De werkgroep is actief in het Scheldeland en Waasland. Meer info: Lou Roelandt lou.roelandt@skynet.be

Limburgse werkgroep voor lichenologie

<https://www.natuurpunt.be/afdelingen/limburgse-werkgroep-voor-lichenologie>

Wil je geregeld up to date blijven omtrent onze werkgroep? Stuur dan een e-mail naar werkgroep.lichenologie@gmail.com zodat je onze nieuwsbrief kunt ontvangen!

Werkgroep Bryologie en Lichenologie (WBL)

De werkgroep heeft tot doel om de studie van de Bryologie en Lichenologie in Vlaanderen te bevorderen. Als voornaamste activiteit worden excursies in België en in het buitenland gehouden waarop de flora van de bryofyten (bladmossen, levermossen en hauwmossen) en van de lichenen (korstmossen) wordt geïnventariseerd en bestudeerd. Er worden ook determinatiedagen ingericht.

Meer info en nieuwtjes lees je op <https://www.mossenkorstmossen.be/>

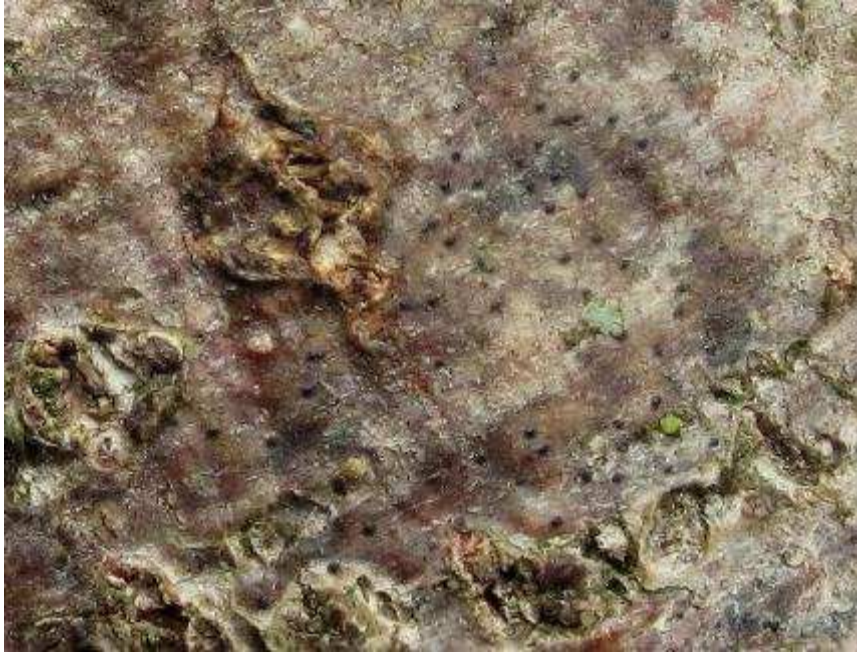
<https://www.mossenkorstmossen.be/>

Een derde bezoek aan het Bos van Aa te Zemst-Laar door de WBL

Na eerdere inventarisaties in 2011 en 2018 werd op 14/07/2019 het Bos van Aa op voor de derde keer onder de lichenologische loupe genomen, ditmaal met elf deelnemers. We begonnen met de westelijke graslanden. We betraden een arm grasland met hier en daar kale zanderige plekken en verspreid groeiende eiken en berken met, op de grond, als dominante soort het Gevorkt heidestaartje (*Cladonia furcata*) en wel drie soorten leermos: Soredieus leermos (*Peltigera didactyla*), Kaal leermos (*P. hymenina*) en Zwart leermos (*P. neckeri*). Na het nuttigen van de boterhammen ter plaatse bekeken we de beboste zoom van het centraal moeras om te eindigen met het zuiden van het moerasbos, gedomineerd door wilg en vlier. In dit laatste biotoop konden vijf verschillende soorten schriftmossen waargenomen worden: Oranje schriftmos (*Alyxoria ochrocheila*), Kort schriftmos (*A. varia*), Zwart schriftmos (*Arthonia atra*), Wit schriftmos (*Opegrapha vulgata*) en Verzonken schriftmos (*Pseudoschismatomma rufescens*). Tijdens de vorige twee excursies konden we in totaal 79 taxa (71 lichenen en 8 lichenicole fungi) noteren. Nu konden hieraan nog 21 soorten lichenen worden toegevoegd waarbij zelfs één soort nieuw voor België nl. Boommuggenstrontjesmos (*Strangospora deplanata*), waarover meer wordt verteld in het volgende artikel. Dit brengt het totaal op 100 soorten. Dit is een mooi resultaat maar we zijn nog niet tevreden. We vermoeden dat hier nog meer soorten kunnen gevonden worden. Volgend jaar gaan we dus zeker terug. Met dank aan Herman Dierickx voor de begeleiding ter plaatse en aan Daniel De Wit voor de organisatie en het nalezen van de tekst. Nieuwe soorten voor het gebied waren onder meer Zwart leermos (*Peltigera neckeri*) en Gewone stipjes (*Arthopyrenia punctiformis*)



Zwart leermos © Ronny Dingemans



Gewone stipjes © Ronny Dingemans

Boommuggenstrontjesmos in Bos van Aa - een nieuwe soort voor België.

Op uitnodiging van Herman Dierckx werd op 13 juli 2019 door de WBL een korstmossen-excursie gehouden in het natuurreserveaat Bos van Aa te Zemst (IFBL kilometerhok D4.36.34).

In het moerasbos werd op Vlier een korstmos verzameld met zwarte vruchtlichamen op een wit thallus. Het deed ons denken aan een soort van het geslacht Knoopjeskorst (*Bacidia*), meer bepaald Blauwe knoopjeskorst (*Bacidia friesiana*) die ook donkere apotheciën, een wit thallus en een voorkeur heeft voor Vlier.

Microscopisch nazicht van een meegenomen stukje toonde echter niet de naaldvormige asco-sporen karakteristiek voor de meeste soorten van het geslacht Knoopjeskorst maar veelsporige asci met meer dan 50 ronde ascosporen per ascus. Dit bracht ons tot Boommuggenstrontjesmos.



Dit taxon werd niet eerder voor België opgegeven. Op onze vraag aan Laurens Sparrius van de BLWG (Bryologische en Lichenologisch Werkgroep) naar de ecologie van het enige in Nederland gevonden exemplaar werden we verwezen naar Henk-Jan van der Kolk die ons een afgewerkt maar nog niet gepubliceerd manuscript toestuurde wat zal verschijnen in *Buxbaumiella*. Hieruit blijkt dat Boomknoopjeskorst recent (maart 2019) werd aangetroffen, nieuw voor Nederland, in de Biesbosch, een nationaal park gelegen in het getijdengebied van zoet water van de rivieren Maas en Rijn op een jonge wilgentak.

In de andere ons omringende landen is Boommuggenstrontjes een zeer zeldzame soort en in Duitsland zelfs mogelijks verdwenen.

Meer informatie betreffende de morfologie, de ecologie, het habitat en de geografische verspreiding zal terug te vinden zijn in een te verschijnen artikel in *Dumortiera*.

Tekst: Dries Van den Broeck, personeelslid Agentschap Plantentuin Meise.

Foto: Gabriela Sroka

Lichenologisch VWBL-weekend van 15-17 september 2017 in Dinant en omgeving (provincie Namen, België)

Dries Van den Broeck¹, André Aptroot², Daniel De Wit³

Inleiding

Ons jaarlijks weekend ging in 2017 door van 15 tot en met 17 september. Het vond plaats in Dinant en omgeving. Vijf locaties werden bezocht: twee natuurreservaten, een rij gewone essen langs de weg met uitkijkpunt en twee voormalige steengroeven. Daarnaast werden enkele bomen bekeken in de buurt van de camping waar een aantal deelnemers logeerden. In de natuurreservaten werd meer naar de licheenflora op gesteente en de grond gekeken dan naar die op de bomen. Twee van de bezochte locaties, Champalle en Les Fonds de Leffe, werden eerder grondig onderzocht (Ertz 2003). De bomen langs de Chaussée des Alpinistes werden reeds bekeken door Wouter Van Landuyt (ongep. gegevens). In totaal werden tijdens het ganse weekend 199 taxa genoteerd waarbij *Scytinium intermedium* (syn. *Leptogium intermedium*) nieuw is voor het gebied van de checklist (Diederich *et al.* 2019).

Verslag van de excursies

Het natuurreservaat Champalle is een rotsformatie die zich uitstrekt uit over meer dan een kilometer op de rechteroever van de Maas, ten zuiden van Yvoir. De rotsen bereiken een hoogte van 60 meter, bestaan uit Visean-kalksteen en bevatten een opmerkelijke diversiteit aan plantengemeenschappen. Met dit gebied hadden we op onze eerste excursiedag de handen meer dan vol. In de voormiddag werden we verwelkomd door veel regen wat de determinatie van de steenbewoners moeilijk maakte. Gelukkig hadden we de toelating materiaal te verzamelen waar we dan ook dankbaar gebruik van maakten.

De site 'Les Fonds de Leffe' bezochten we de volgende dag. Deze site strekt zich uit op de rechteroever van de vallei van de beek Leffe. Deze zeer steile op het zuiden blootgestelde rotsen, zijn bedekt met uitgestrekte, droge, kalkrijke graslanden. Een deel van het gebied heeft de status van een natuurreservaat en het geheel maakt ook deel uit van het Natura 2000-netwerk.

¹Agentschap Plantentuin Meise, Nieuwelaan 38, BE-1860 Meise (dries.vandenbroeck@plantentuinmeise.be)

² Gerrit van der Veenstraat 107, 3762 XK Soest

³ Geldenaaksebaan 136/0102, BE-3001 Heverlee (daniel.dewit@outlook.be)



Groepsfoto van de deelnemers

Ook bij het bezoek aan dit natuurreservaat werden we op een serieuze plensbui getrakteerd. Onder een overhangend rotsblok wachtten de deelnemers rustig het einde af. Eerst werd beneden de rotswand langsheen de weg geprospecteerd. De verschillende soorten met een cyanobacterie als photobiont waren voor de meesten onder ons totaal onbekend. Gelukkig was André Aptroot daar om ons te begeleiden. Dan stapten we langzaam de helling op wat niet steeds even gemakkelijk was. Het grootste deel van de dag verbleven we op deze locatie.



Zoeken naar lichenen in de regen

Bij het terugrijden naar onze verblijfplaats bezochten we nog een steengroeve en bekeken vervolgens een aantal essen langs de weg en een uitkijkpunt. Op deze bomen had Wouter Van Landuyt een aantal jaren geleden een exemplaar van *Blastenia ferruginea* gevonden. En inderdaad tot onze grote verrassing maar na heel lang zoeken konden we het betreffende taxon terugvinden. Volgens Wouter was er nog niets aan veranderd.

De laatste dag, en nogmaals een steengroeve: de carrière synclinale te Anseremme. Op deze locatie stonden op gesteente doorgaans dezelfde eerder gevonden soorten. Enkele taxa konden nog aan de

lijst toegevoegd worden met als meest bijzondere soort *Scytinium intermedium*, nieuw voor het gebied van de checklist (Diederich *et al.* 2019).

De soortenlijst en de bespreking zal verschijnen in het volgende nummer van ons tijdschrift *Muscillanea*.

De abdij van Averbode, een paradijs voor steenbewonende korstmossen.

Dries Van den Broeck

Op een warme en bijwijlen zeer hete dag stonden (24 augustus) tien korstmosliefhebbers te popelen om de abdij van Averbode in te treden (IFBL-kmhok D5.28.41). Niet om één of andere religieuze plechtigheid bij te wonen noch om het daar gebrouwen abdijsbier te proeven maar wel om de oude muren op korstmossen te inventariseren. De abdij werd door ons in 2015 uitgeroepen tot beschermde korstmossenhotspot. Bij de restauratie van de muren van het kerkhof werden de stenen niet gezandstraald, maar met behoud van de aanwezige zeldzame korstmossen terug geplaatst.



Op aanraden van Daniel De Wit trokken we eerst naar een eindpunt van de omheiningmuur. Een steriele en abundant aanwezige groene korst trok al direct onze aandacht maar omdat we er geen naam op konden kleven werd een stukje verzameld. Later tijdens de excursie zou Peter D'Joos ons erop wijzen dat zijn uv-lamp een oranje verkleuring liet zien. Dat wees, na het raadplegen van de Veldsleutel korstmossen (Toeteneel & Aptroot 2019), op UV-mos (*Psilolechia lucida*). Van een ander grijsig thallus met bruine apotheciën werd ook een stukje in een zakje gestoken. Na microscopisch onderzoek bleek het Stofglimschotelkje (*Lecania erysibe*) te zijn. Een dambordje (*Circinaria*) met een eerder grijze dan witte kleur werd uitgesleuteld tot Rond dambordje (*C. contorta*). Het aanstippen met bleekwater (C) van een soort van het geslacht Schotelkorst (*Myriolecis*) gaf een oranje verkleuring van de schijf van de apotheciën, Kerkschotelkorst (*M. antiqua*) dus. De aanwezigheid van Wit sterschotelkje (*Trapelia placodioides*) kon ook bevestigd worden door het witte en soredieuze thallus aan te stippen met bleekwater (C+ rood). Geleidelijk aan verlieten we de beschaduwde zijde van de muur en werd Kauwgommos (*Diploicia canescens*) meer en meer abundant. Onderweg passeerden we enkele kalkstenen ornamenten waarop we, verrassend genoeg, een exemplaar van wat ons *Flavoplaca granulosa* leek meenden te vinden. Maar na raadpleging van de literatuur en een vraag aan Claude Roux dienden we deze soort uit onze lijst te schrappen. Op Gelobde citroenkorst (*Variospora flavescens*) werd een lichenicole fungus verzameld die, na microscopisch onderzoek, *Muellerella lichenicola* bleek te zijn. Verder op de muur ontdekten we als bijzonderste soorten nog verschillende exemplaren van Witgerande stofkorst (*Haematomma ochroleucum*) met een duidelijk vezelig prothallus en Dijk-schotelkorst

(*Lecanora rupicola*) met sterk berijpte apotheciën die met C oranje verkleurden. Een verzonken thallus met grote peritheciën in de voegen van de muur bleek na microscopisch Grote kalksteenwrat (*Acrocordia salweyi*) te zijn. Om de voormiddag in schoonheid te eindigen konden we op de ijzerzandstenen boord van een gebouwtje waar de omheiningshoek een rechte muur maakt nog talrijke exemplaren van de verre van alledaagse Zwavelgroene schotelkorst (*Lecanora sulphurea*) en Zwarte schotelkorst (*Tephromela atra*) aanschouwen. Dit was een goed moment om de hongerige magen te gaan vullen.

Na de maaltijd en het nuttigen van een drankje vervolgden we onze weg langs de muur. Als snel vonden we Oosterse schotelkorst (*Lecanora pannonica*) en op het andere uiteinde van de omheiningsmuur een aantal exemplaren van Muurblaaskorst (*Toniniopsis aromatica*). Bij een soredieuze tot isidieuze mosterdleurige korst, die met C een blijvende oranje verkleuring gaf en onder uv-licht ook oranje verkleurde, dachten we aan Grove mosterdkorst (*Pyrrhospora quernea*). Deze wordt nochtans niet vermeld als voorkomend op steen in de Veldsleutel korstmossen (Toetenel & Aptroot 2019) noch in de Nederlandse veldgids korstmossen (van Herk *et al.* 2017). Vermeulen (s.d.) daarentegen vermeldt in Sleutelen met lichenen wel een zeldzaam voorkomen op steen. Onderzoek van een meegenomen stukje met behulp van een stereomicroscop gaf uitsluiting: zeer kleine, grijze, beschorste stukjes werden zichtbaar tussen de soralen waardoor we tot Grijsgroene steenkorst (*Lecidella scabra*) konden besluiten.

Om onze lijst nog wat langer te maken bekeken we ook nog enkele op de grond gevallen takken alsook één enkele linde in het park dat door de onderzochte omheiningsmuur omsloten werd. Daarna leidde Ronny ons nog langsheen een natuurstenen muur waarop we als bijzonderste soorten Duindaalder (*Diploschistes muscorum*) en Gewone granietkorst (*Lecidea fuscoatra*) aantreffen. En nog was het feest niet afgelopen. Op een draffe bezochten we nog een andere muur uit ijzerzandsteen die bovenaan afgedekt was met kalksteen.

Talrijk waren de exemplaren van wat we dachten Bruin steenschubje (*Acaraspora fuscata*) te zijn maar die na microscopisch onderzoek Bruine stippelkorst (*Verrucaria macrostoma*) bleek te zijn met zeer sterk in het thallus ingezonken peritheciën.



Op kalksteen konden we nog Donkere citroenkorst (*Pyrenodesmia variabilis*) bewonderen en op Gewone granietkorst (*Lecidea fuscoatra*) vonden we na microscopisch onderzoek de lichenicole fungus *Muellerella pygmaea* var. *pygmaea*. Moe en opgewarmd maar voldaan gunden we onszelf nog een drankje alvorens huiswaarts te keren.

Limburgse werkgroep voor Lichenologie



<https://www.natuurpunt.be/afdelingen/limburgse-werkgroep-voor-lichenologie>

<https://www.facebook.com/LimburgseWerkgroepLichenologie/>

De excursies te Midden-Limburg zijn ondertussen afgelopen... Noord-Limburg volgt!

Hieronder tref je de volgende excursies aan te Noord-Limburg in 2019. Ook lanceerde we in samenwerking met Bryolim een duo excursie en determinatie/microscopie-avonden.

De Limburgse Werkgroep voor Lichenologie streeft naar een goede samenwerking met andere werkgroepen. Bryolim is de Limburgse werkgroep voor de studie van mossen.

Wil je meer te weten komen over het microscopie aspect bij korstmossen en/of mossen? En andere tips tijdens het determineren? Dan ben je bij ons aan het juiste adres.

Iedereen is van harte welkom. Beginners tot gevorderden. In een informele stijl waar er voldoende ruimte is om kennis op te doen en leuke babbels. Er zijn voldoende microscopen ter plekke aanwezig. Breng gerust jouw eigen verzamelde materiaal mee.

Terugblik Midden-Limburg - soortenrijke kilometerhokken met de nodige variatie!

De excursies te Midden-Limburg waren uiterst interessant. Verschillende kilometerhokken waren erg soortenrijk en herbergde soorten zoals: Dijkenlichtvlekje, Kiezeloogje, Zonnetjes-schildmos, Gewoon baardmos, Boomvoetknoopjeskorst, Grijs schorssteeltje, Roestbruin schorssteeltje, Grove poederkorst, Lindeschildmos, Oosters schildmos, Bosschotelkorst, Grijsgroene steenkorst, Wit sterschotelkje, Twijgvlekje, Dunne blauwkorst, etc.

Ook het aantal soorten binnen de kilometerhokken waren keer op keer erg hoog. Zowel in urbane gebieden als in verschillende natuurgebieden eindigde de teller steeds op 65 soorten. In vergelijking met de excursies te Oost-Limburg was dit een aardige stijging!



Nogmaals willen we alle deelnemers enorm bedanken voor keer op keer met het nodige enthousiasme, inzet en gedrevenheid de kilometerhokken onder de loep te nemen!

Nieuwe excursies te Noord-Limburg 2019

Zaterdag 28 september: excursie te Bree kerkhof

Afspraak: 10u30 Witte torenstraat 3960 Bree, ingang van het kerkhof
Einde 17u00 (*kilometerhok: c7-43-23*)

Zaterdag 5 oktober: excursie 'In den brand', Hechtel-Eksel.

Afspraak: 10u30 parking kruising Sint Lambertusstraat, Hoogstraat en Kamertstraat. Hechtel-Eksel.
Einde 17u00 (*kilometerhok: te bepalen op locatie*)

Zaterdag 19 oktober: excursie te Meeuwen-Gruitrode

Afspraak: 10u30 Dorpsstraat 51 (Sint-Martinuskerk), 3670 Meeuwen-Gruitrode
Einde 17u00 (*kilometerhok: c7-52-33*)

Zondag 27 oktober oktober: excursie te Oud kerkhof Hamont

Afspraak: 10u30 Brouwersstraat, 3930 Hamont-Achel
Einde: 17:00 (*kilometerhok: c7-12-23*)

Zondag 10 november: duo excursie met Bryolim te 'Witte berg', Hamont-Achel.

Afspraak: 9u00 parking van het Chiroheem (Chiro jongens Achel), Wittebergstraat (Hamont)
Einde 16u00 (*kilometerhok: c7-11-11, eventueel ook nog c6-18-22*).

Nieuwe determinatie/microscopie avonden 2019

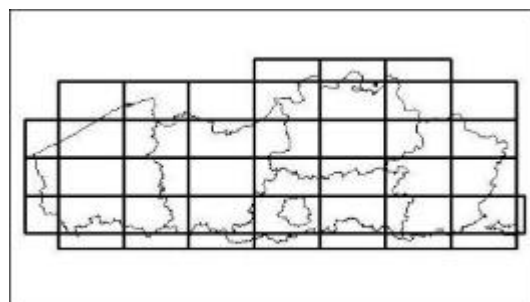
Afspraak: 19u00 Provinciaal natuurcentrum (PNC) Craenevenne 86, 3600 Genk
Einde voorzien om 22u, microscopen aanwezig.

Donderdag 24 oktober

Donderdag 14 november



PLANTEN



Plantenwerking Natuurpunt

In het Vlaamse land zijn tientallen plantenwerkgroepen actief binnen Natuurpunt.

Zij organiseren jaarlijks talrijke excursies voor beginners tot gevorderden.

Veel plantenwerkgroepen gaan op "streeptocht". "Strepen" is inventariseren op kilometerschaal (via het 'IFBL-raster') met behulp van een streeplijst. De gegevens van deze streeptochten kunnen gebruikt worden in het kader van atlasprojecten.

Daarnaast spitsen de meeste werkgroepen zich toe op de studie en inventarisatie van natuurgebieden. Een aantal werkgroepen doen zelfs aan vegetatiekunde door vegetatie-opnames te maken van percelen (met de schaal van Tansley) en/of van permanente proefvlakken (met de schaal van Braun-Blanquet).

Iedereen kan zich bij een werkgroep aansluiten om deel te nemen en bij te leren.

Plantenwerkgroepen

Floristisch Onderzoek voor Natuurbehoud

<http://www.natuurpuntantwerpenstad.be/fon/>

Erik.Molenaar@skynet.be Fon-o-foon 0474/35.53.69



Nationale Werkgroep Botanie

André Van den Bergh

tel. 052/35.05.18

GSM 0472/68.83.35

<https://plantenwerkgroep.wordpress.com/lokale-plantenwerkgroepen/nationale-werkgroep-botanie/>
andrevandenbergh@yahoo.com

NWB

Regionale plantenwerkgroepen

Plantenwerkgroep Duinvioltje
Plantenwerkgroep Zuid-West-Vlaanderen
Plantenwerkgroep Meetjesland
Plantenwerkgroep Vlaamse Ardennen plus
Plantenwerkgroep Allium-Denderstreek
Plantenwerkgroep Zuid-West-Brabant
Plantenwerkgroep Oost-Brabant
Plantenwerkgroep Thalictrum
Ecologische werkgroep Meanderland
Plantenwerkgroep Genk
Plantenwerkgroep Noord-Limburg *De slobkousjes*

Haspengauwse plantenwerkgroep
Plantenwerkgroep Voeren
Limburgse plantenwerkgroep

Lokale plantenwerkgroepen

Plantenwerkgroep Westland
Plantenwerkgroep Markvallei
Plantenwerkgroep Gent
Plantenwerkgroep Scheldeland
Plantenwerkgroep Naturelaar – 's Heerenbosch
Plantenwerkgroep Klein-Brabant
Plantenwerkgroep Wielewaal (regio Lier)
Plantenwerkgroep Holsbeek
Plantenwerkgroep Schijnvallei
Plantenwerkgroep Landschap De Liereman

Plantenwerkgroep Antwerpen Stad
NP Hasselt – Zonhoven SAP-clubje
Plantenwerkgroep Oude Spoorweg
Plantenwerkgroep Natuurpunt Lanaken
Plantenwerkgroep Haacht
Bramenwerkgroep Vlaamse Ardennen plus
Plantenwerkgroep Antwerpen Noord
Plantenwerkgroep Zuidrand Antwerpen

Nieuwe Heukels' Flora verwacht in 2020

De nieuwe Flora van Nederland, het standaardwerk de 'Heukels', zit eraan te komen! De laatste editie uit 2005 toont inhoudelijke slijtage. Vele nieuwe soorten die het laatste decennium bracht, ontbreken. De hernieuwde Flora zal 220 extra soorten bevatten. Een aanzienlijk deel, 120 soorten, krijgt de stempel "ingeburgerd". Dat houdt in dat ze al meteen als vast deel van onze flora worden beschouwd. De stadsflora is met maar liefst 75 soorten hofleverancier.

Ton Denters licht hier alvast een tipje van de sluier op <http://www.stadsplanten.nl/tag/nieuwe-heukels-flora-2020/>

Wie de oude Heukels nog niet heeft, kan die nu op verschillende plaatsen nog met korting aankopen.

Kaart voor 2020 voor het 5-jarig meetnet online

In 2020 zitten we in het vijfde jaar van ons **vijfjarig meetnet** dat de trend van de meer **algemene planten** in kaart moet brengen. Om jullie planning voor volgend jaar al wat te kunnen voorbereiden staat de kaart nu al online. Je vindt de kaart onder de rubriek kaarten.

<https://plantenwerkgroep.wordpress.com/>

Je kan nu al je hokken reserveren voor het seizoen mei-september 2020 door een mailtje te sturen naar wouter.vanlanduyt@inbo.be.

Plantenwerkgroep Gent

Verslag streeptocht 06 juni - Keuzemeersen, hok D3-21-31

Willy Desmetre

De regendruppels bij het begin van de streeptocht voorspelden weinig goeds, maar geen enkele van de 15 opgekomen botanisten liet zich hierdoor afschrikken, en al spoedig werd Joost overstelpt met de namen van de planten die we meestal aantreffen aan de wegkanten en in de grachten.

De regen hield gelukkig spoedig op, en langs een gracht zagen we niet alleen de gebruikelijke planten, maar ook heel wat escapes, zoals Bolderik, Juffertje-in-het-groen en Koekruid. Ook de Zwarte mosterd was daar massaal aanwezig. In de Keuzemeersen zelf werd iedereen verrast door de soortenrijkdom. We vonden er o.a. Schildereprijs, Moeraswalstro, Ruw walstro, Pijptorkruid, Zeegroene muur, Egelboterbloem en Veelwortelig kroos.

Om de avond af te ronden gingen we via de Karel de Bondtlaan tot aan de Leie. Daar zagen we langs de oever Kalmoes groeien, een plant die we al enkele jaren niet meer hadden gezien. Dat was dan ook een prachtige afsluiter van deze streeptocht, waarbij Joost niet minder dan 206 planten had kunnen aanstrepen.

Verslag streeptocht 18 juni: Wegbermen en weides langs N60 – Eke, hok D3-41-21

Annick Verstraete

Wanneer je alle wegbermen samen rekent, zijn zij het grootste natuurgebied van ons land. Maar plantenwerkgroepen houden niet zo van bermen langs drukke wegen. Vandaar dat kwartierhok D3-41-21 het laatst gestreept werd in 1987, alweer zo'n 32 jaar geleden. Al fietsend zag Bea meer dan wat je vanuit de auto kan zien en tipte ons om eens een kijkje te gaan nemen.

Als een groepje “gele hesjes” hebben we dit jaar een lang stuk wegberm langs de N60 uitgekamd en werden beloond met enkele mooie waarnemingen voor de regio. Het eerste stuk wegberm met gracht bracht streepjes voor tal van gewone oeverplanten maar ook **Graslathyrus** (foto onder, **Claude Grandsart**), Biezenknoppen, Witte waterkers en Hazenzegge.



Hondskruid in bloei © CLAUDE GRANDSART

Bij het tweede deel was het schoonheid troef met enkele honderden orchideeën. Hondskruid stond in frisse verse pracht en werd unaniem benoemd. De andere “soort” werd bij wijze van oefening door verschillende groepjes met verschillende flora’s aan verschillende planten beoordeeld. Zo merk je aan den lijve dat een aantal orchideeën moeilijk op één naam te brengen zijn; zeker in de groep van *Dactylorhiza*. Sommige exemplaren zou je bestempelen als Rietorchis (*praetermisa*), andere als Gevlekte rietorchis (*junialis*); sommigen eerder als Brede orchis (*majalis*) en hier en daar zelfs een exemplaar dat neigt naar Vleeskleurige orchis (*incarnata*). Er stonden zowel ongevlekte als gevlekte exemplaren, met ringvormige vlekken en met kleine vlekjes. Sommige stonden in volle bloei, andere waren uitgebloeid; nog andere kwamen nog maar net in bloei. De onderlippen varieerden al evenveel als je meer dan vijf exemplaren bekeek. Bij zo’n populatie, waarschijnlijk met veel kruisingen, verschiet je er niet van dat de opvattingen van de auteurs van de verschillende flora’s ver uiteenlopen. Wat moeten wij daar dan mee doen op onze streeplijst? Ik heb het voorlopig bij de groep *Dactylorhiza majalis* in mijn hoofd gezet met veel exemplaren die bij subsp. *praetermisa* aanleunen (volgens de flora van Heukels). Dit in afwachting dat de auteurs overeenkomen. Maar ik heb vooral genoten van hun schoonheid.



Variabele populatie orchissen © CLAUDE GRANDSART EN ANNICK VERSTRAETE

Naast Zomp vergeet-mij-nietje, Valse voszegge en Kleine watereppe vonden we een vreemde “Heen”. Zo leerden we dat er ook een *Bolboschoenus laticarpus*, Oeverbies bestaat; waarbij de steel van de aartjes minimaal twee keer zo lang is als de aartjes. Heen heeft een meer compacte bloeiwijze, waarbij de steel van de aartjes maximaal twee keer zo lang is als de aartjes.

Een stuk wegberm bezoeken kan dus de moeite lonen. Maar denk aan je veiligheid ook al bestempelen ze je dan als “gele hesjes”.

Verslag tocht 2 juli: Kerkhof en Scheldemeersen – Ledeberg/Merelbeke, hok D3-23-33

Annick Verstraete

Deze avond werden we getrakteerd op heel wat planten. Niet verwonderlijk want we passeerden een parking met sportgrasvelden, twee spoorwegen, een kerkhof, een minibosje, wat grasland en de Schelde. Ook de straatkanten van de steenweg leverden streepjes op zoals Akkermelkdistel en Steenkruidkers met zijn onaangename geur.



De kerkhofmuur en de grafstenen waren substraat voor o.a. Muurleeuwenbek, Muurvaren, Mannetjesvaren, Tongvaren en Steenbreekvaren (foto boven). De droge grasveldjes tussenin waren in trek bij Klein vogelpootje en Hazenpootje.



Gewone ossentong (c) Claude Grandsart

Aan de rand van het kerkhof, rondom de naastgelegen flats tot aan de spoorweg, werd het wat moeilijk om te oordelen wat wild, verwilderd, uitgezaaid of ingezaaid was. De toekomst zal moeten uitwijzen of o.a. Korenbloem, Knoopkruid, Dille, Slangenkruid, Wilde marjolein, Gewone ossentong en Blaassilene blijvertjes zullen zijn. Langs de Schelde zag het er niet zo verwarrend uit. Veel Heggenrank en Kruldistel merkten we daar op. Bosbies en Pluimzegge verschenen ook nog eens op onze Gentse lijst.

Hondspeterselie werd nauwgezet bekeken al was het maar om het schermbloemenjargon eens te herhalen. Het dof donkergroene van de minstens dubbel geveerde bladeren viel onmiddellijk op maar de plant was kaal. Naar omwindselbladen aan de basis van de stralen werd tevergeefs gezocht maar omwindselblaadjes vonden we wel. Die hingen duidelijk naar beneden en waren opvallend langer dan de schermpjes en slechts aanwezig aan één kant. De splitvruchten hadden opvallende ribben.

Veel verschillende biotopen, de top van het groeiseizoen en oplettende deelnemers zorgden ervoor dat we hier 220 planten konden strepen.

Verslag streeptocht 9 juli: De Pinte – Omgeving kasteel Scheldevelde, hok D3-31-41

Willy Desmetre

We waren met 15 plantenliefhebbers samengekomen bij het kasteel Scheldevelde in De Pinte. Het kasteel en het domein met de Zeven Dreven lag vroeger in een bebost, eerder dor gebied. De Gentse Sint-Pietersabdij had reeds in de 13^e eeuw een hoeve opgericht om het gebied te ontginnen. In de late 18^e eeuw werd deze hoeve gesloopt en verrees er het landhuis 'Goed Scheldevelde'. De zeven prachtige dreven werden toen ook aangelegd. Tijdens de Franse overheersing werd het domein door de bezetter geconfisqueerd en kwam het uiteindelijk in handen van de familie De Potter-Surmont, die er het kasteel optrok in laat-neoclassicistische stijl. Momenteel wordt het kasteel gebruikt als dienstencentrum en woonzorgcentrum van het O.C.M.W.. Het kasteeldomein werd geïntegreerd in het Parkbos project.

We startten onze streeptocht bij de ingang van het kasteeldomein, waar het Klein liefdesgras ons reeds toelachte. Ook verschillende oeverplanten als Grote lisdodde, Grote wederik, Moerasspirea en Koninginnenkruid kwamen er aan bod.

In het kasteelpark zagen we zaailingen van verschillende bomen en struiken. Een klaverzuring zorgde voor enige discussie. Het bleek uiteindelijk om *Oxalis debilis* te gaan. Tussen de bomen vonden we ook nog de restanten van enkele voorjaarsbloeiers als Salomonszegel en Geel nagelkruid.



Kanariezaad © CLAUDE GRANDSART

Buiten het hekken van het kasteelpark zagen we aan de rand van het veld heel wat opgeschoten Kanariezaad. We vervolgden onze weg langs de zandige Bottelaredreef. Pijpenstrootje, Brem, Schapenzuring, Klein vogelpootje en verschillende andere planten waren duidelijke tekenen voor de schrale zandgrond. Toch was het vooral de vele Valse salie die er ons opviel, wellicht een teken dat het hier vroeger een bosgebied was. Verderop was het de Adelaarsvaren, die de wegganten overheerste. Via het kruispunt van de zeven dreven gingen we richting Hemelrijkstraat. Langs een gracht dachten we Kransnaalbaar te zien, maar uiteindelijk ging het om hoog opgeschoten Reukgras. We beëindigden onze streeptocht langs de buitenkant van de kasteelgracht. Daar zagen we Gele waterkers, maar het was vooral de Zwanenbloem die zorgde voor een prachtige afsluiter van de avond. Er werden uiteindelijk 208 planten aangestreept.

Verslag tocht 18 juli: Assels Drongen – omgeving spoorwegbrug over R4, hok D3-21-24 **Willy Desmetre**

We begonnen onze streeptocht in de Assels met niet minder dan 20 plantenliefhebbers aan de voet van de fietsbrug. Daar werden naast de meer courante planten ook Stippelganzevoet en Wilde reseda genoteerd.

Aan de overkant van de weg lachten de Rapunzelklokjes ons toe, en nodigden ons uit om het achterliggende perceeltje grondig te onderzoeken. Tussen de aangeplante rozen zagen we Canadese en Hoge fijnstraal, Glad en Harig vingergras, Kaal en Harig knopkruid en vele andere 'onkruiden'. Een teunisbloem met middelgrote kroonbladen, groene kelkbladen zonder rode strepen en stengelharen op rode kegelvormige knobbels, werd als *Oenothera rubricaulis* gedetermineerd.

De voorbijje wilgencursus onder leiding van Joost Verbeke had sommige deelnemers gestimuleerd om als echte wilgenfanaten iedere wilg op ons pad in detail te gaan bestuderen. Toch kwamen ze bij de eerste wilgen steeds tot hetzelfde resultaat, nl. *Salix x reichardtii*, de kruising tussen de Boswilg en de Grauwe wilg. Verder op onze tocht vonden we nog 7 andere wilgen, waaronder Amandelwilg en *Salix x mollissima*, de kruising van de Amandelwilg met de Katwilg met zijn typische pseudostipulen aan de voet van de langlotbladen.

In het bosje troffen we enkele typische bosplanten aan als Geel nagelkruid, Kleine maagdenpalm en Bosandoorn, maar ook Brede lathyrus, Schijnaardbei en Wilgenroosje.

We vervolgden onze weg in de Pontstraat, waar we in de graskant verschillende planten zagen, die hier ogenschijnlijk niet thuis horen, zoals Stijf ijzerhard, Bonte luzerne, Struikganzerik en Esparcette. De verklaring voor hun aanwezigheid hier ligt wellicht in het feit dat ze ooit door de NMBS werden ingezaaid op de spoorwegberm aan de overkant van de straat, en deze planten hiervan nog enkele verwilderde relict vormen, terwijl de spoorwegberm zelf er nu mistroostig en kaal bij lag na een recente maaibeurt. Enkele planten, die op eerste zicht op een havikskruid leken, brachten ons even in verwarring. Het bleek uiteindelijk om Echt bitterkruid te gaan.

In het veld zelf zagen we veel Zachte wikke, en zowel Witte, Goudgele als Citroengele honingklaver. Aan de gracht in het grasveld werden Grote lisdodde, Grasmuur, Watermuur, Lidrus en Zwart en Veerdelig tandzaad aan ons lijstje toegevoegd.

Aan de Oude Leie zagen we Grote egelskop en Grote waterweegbree, en we konden er Klein kroos, Veelwortelig kroos en Grof hoornblad uit het water vissen. We gingen daarna verder in de Asselsekerkweg, waar we na het brugje Echte valeriaan, Kalmoes en Hoge cyperzegge aan de rand van het water vonden. Iets verder stond er Schaduwkruiskruid langs de weg te pronken.

Via het paadje langs de spoorweg gingen tot aan de ringvaart, waar we onder de spoorwegbrug Zwarte mosterd vonden. In die buurt zagen we ook Boslathyrus, Moerasandoorn en Gele morgenster. Iets verder stond er Valse voszegge, en toen we terug afsloegen in de Pont-straat zagen we daar in de gracht Watertorkruid, Zwanenbloem en Oeverbies (*Bolboschoenus laticarpus*). Deze laatste onderscheidt zich van Heen (*Bolboschoenus maritimus*) door de lossere bloeiwijze, waarbij de steel van de aartjes minimum twee maal zo lang is als de aartjes, en vooral door de vorm van de nootjes, die bij de Oeverbies niet bolrond zijn op de rug, maar meer afgeplat en hoekiger van vorm.

Met 224 gevonden planten konden we zeker spreken van een geslaagde avond in een mooi gebied.

Verslag streeptocht 1 augustus: Belzele Westbekesluis, hok D3-11-21

Willy Desmettre

We waren met 8 personen samengekomen in de Westbekesluis in de buurt van de N9. Daar vonden we bij onze startplaats onder andere Valse wingerd en Lijsterbesspirea, maar de meest opmerkelijke vondst was het Groot glaskruid. Even verder stond er op de hoek van de straat ook Bleekgele droogbloem.

We draaiden rechtsaf richting Ringvaart. Aan de rand van het water groeide er Liesgras, Waterzuring, Grote engelwortel en Oeverzegge. Aan de andere kant van de weg stond er Echt bitterkruid, Zwarte mosterd en zowel Muskuskaasjeskruid als Vijfdelig kaasjeskruid. Deze laatste heeft bredere bijkelkbladen dan het Muskuskaasjeskruid. De plant heeft bovenaan sterharen en de deelvruchtjes zijn gerimpeld en kaal. Muskuskaasjeskruid heeft vooral afstaande enkelvoudige haren, en de deelvruchtjes zijn glad en behaard.

We keerden langs de andere kant van de weg terug naar onze startplaats waar er onder andere Bolletjesraket stond. Via het bruggetje gingen we daarna in de richting van het zonnepanelenpark, dat gebouwd werd op het vroegere afval- en baggerstort. We zagen er nog Brandpastinaak, Doornappel, Stinkende ballote en als laatste ook nog Valse ridderspoor. Zo kon Joost zijn streeplijst afsluiten met 175 gevonden soorten.

Verslag streeptocht 8 augustus: Merelbeke Kuiel, hok D3-33-31

Willy Desmettre

Het was een prachtige avond, en ondanks de verlofperiode waren er niet minder dan 18 plantenliefhebbers komen opdagen om de omgeving van de Kuiel in Merelbeke te verkennen.

Bij onze startplaats liepen we echter al op een kleine teleurstelling daar de gemeente Merelbeke blijkbaar weer het juiste moment had gekozen om alle 'onkruid' op de stoepen in de Waterstraat te verwijderen, terwijl dit er begin deze week nog welig tierde. Zelfs de Tong-varens op het muurtje waren er weggebrand, maar gelukkig hebben we deze plant later op de avond nog kunnen zien. Toch werden er in de buurt van de startplaats nog enkele mooie planten gevonden als Klein liefdesgras, Groene naalbaar en Postelein.

We trokken eerst naar de tijarm van de Schelde, waar de Reuzenbalsemien al direct opviel, maar waar ook de Moerasmelkdistels statig de waterkant sierden. Verder vonden we onder andere Beekpunge, Hondspeterselie, Ijzerhard, Akkerkers en Watermunt.

Een privéterrein met een vochtig grasland zorgde voor enkele nieuwe planten als Moeraswalstro, Gladde witbol, Bleekgele droogbloem, Kroontjeskruid en Tijmereprijs.

We keerden terug richting Merelbeke, en zagen in de Hukkelgemwegel zowel Harig als Kaal knopkruid en ook Wilde marjolein. Langs de Gaversesteenweg groeide er overal op de stoep Straatwolfsmelk met zijn kenmerkende gevlekte blaadjes en met vruchtjes die zowel op de vlakken als op de ribben aanliggend behaard zijn.

In de Jozef Hebbelynckstraat stond er Ingesneden hennepnetel, Amerikaanse kruidkers en Gewone spurrie, maar we hadden er vooral oog voor de vele zaailingen van de Valse christusdoorn, waarvan de moederboom een tiental meter verder in een tuin te zien was.

Aan de vroegere tramstelplaats zagen we Bosrank, Ruige zegge, Beklierde basterdwederik en Vederesdoorn. Zo kwamen we in het bosje achter de begraafplaats, waar Watermuur, Groot moerasscherm, Bitterzoet, Valse voszegge, Ruwe smele, Brede wespenorchis, Groot heksenkruid en Kale jonker te zien waren. In de gracht achter het in aanbouw zijnde nieuwe Cultuurhuis was het vooral de Blauwe waterereprijs, die onze aandacht trok.

We keerden terug langs het Braambos, waar we in de gracht nog Gele lis en Bosbies zagen. De duisternis begon intussen in te vallen, maar in de Lembergsesteenweg werd nog vol bewondering gekeken naar het gerestaureerde kasteel 'Mijl Eke' en even verder werd er ook nog stil gestaan bij een koekjesboom in een voortuintje.

We konden de avond uiteindelijk afsluiten met 218 aangestreepte planten.

We hebben ook eens nader gekeken naar enkele exoten die we in 2017 tegenkwamen in de Gentse hokken: *Ambrosia artemisifolia*, *Calendula officinalis*, *Escholtzia californica*, *Geranium x oxonianum*, *Centranthus ruber*, *Geum macrophyllum*, *Phytolacca americana*, *Pyracantha coccinea* en *Hedera hibernica*. Graag in mensentaal vertaald voor de gidsen onder ons: Alsemambrosia, Goudsbloem, Slaapmutsje, Ooievaarsbek-cultivar, Rode spoorbloem, Groot nagelkruid, Westerse karmozijnbes, Vuurdoorn en Ierse klimop. Meestal uit tuinen de natuur in geraakt. En natuurlijk hebben we de kalender voor 2018 voorgesteld met opnieuw 15 activiteiten.

Als afsluiter dit jaar vervoerde Claude ons in gedachten naar Kreta. Zo weten we dat er nog veel nieuwe planten te ontdekken zijn als we het hier voor bekeken houden.

Als winteractiviteit bezoeken we dit jaar de plantentuin van Meise die een nieuwe kas heeft ingericht over het tropisch regenwoud.

Floristisch onderzoek voor natuurbehoud - FON

<http://users.skynet.be/fon/>

Westhoekflora in Ter Yde en het Hannecartbos te Oostduinkerke zaterdag 1 juni

Vooraf

Met Johan Devos gaan we karteren aan de Westkust. In het hok c0-45-42 ligt een deel van de duinen in Ter Yde (noordzijde) en deels in het Hannecartbos (ten zuiden van het weggetje Park van Hannecart). Verder zien we de omgeving gedomineerd door vakantiehuisjes, parkings en eerder drukke wegen.

Deze uitzonderlijke flora is al jarenlang bestudeerd door het team van INBO. We hopen hier iets nieuws te ontdekken, ook voor onszelf. Het is een stralend zonnige dag waarin we met acht floristen aan de Noordzeedreef bijeenkomen. Het zijn Johan Peelman, Annick Ludwig, Pierre Van Vooren, , Erik Molenaar (verslag, foto's en obsmapp), Nathalie De Somer, Karin Thiers (foto's), Johan Devos (gids, streeplijst) en Mia Barbieur. De natuurwachter staat ons op te wachten met de sleutels, terwijl onze gids zijn machtiging boven haalt. De koekoek is alvast luid roepend aanwezig.

Bespreking

Ter Yde wegberm

We starten met de ruderaal flora die langs het pad te vinden is. Hierin staan o.a. 'Middagkoekoeksbloem (Dagkoekoeksbloem x Avondkoekoeksbloem), Fijne kervel, Sofiekruid, Glad parelzaad, Kattendoorn (voorlopig zonder doornen) en Veldhondstong. Op een open plekje waar de beheerder zijn wagen stalt ligt een grote hoop dorre bladeren, snoeisel en tuinafval. Hier vinden we o.a. Grote ratelaar, Blauw schapengras (Blue fescue), Gewone vogelmelk, Smalle wikke, nog meer Sofiekruid, diverse Vergeet-me-nietjes, Walstroleeuwenbek en de goed herkenbare bastaard van Melganzenvoet en Boomspinazie (*Chenopodium album* x *Chenopodium giganteum*).

Verder langs het pad ontmoeten we nog 'tuinontsnappers', zoals een soort appel, Grote maagdenpalm, Gewone ossentong, Roos spec. en Mahonie. Zeekweek en Hoge dravik staan in bloei.

Duin

We gaan het duin op, dat plaatselijk verstoven en open is. Er groeit veel Zandzegge, vergezeld van Zandpaardenbloem, Duinzwenkgras, Zandlangbaardgras, Scheve hoornbloem, Kruiwilg en Brede wespenorchis s.s.. In een verboste duinpan bloeit *Cotoneaster franchetii*. We passeren een bosje met o.a. Donderkruid, Zachte haver, Veldsla, Kleine ruit, Hoge dravik (*Bromus diandrus* subsp. *diandrus* det. met DL) en Duinfakkelgras. Als we terug naar de weg gaan staat er op een open kiezelig stukje Stijve windhalm in bloei, zeker 10 stuks. Long time no see!



Floristen in natte hooilanden

Door een hekje kunnen we de duinen weer in, verwelkomd door de vrolijke Wielewaalzang. Hier liggen mosduinen met een hele reeks bijzondere soorten, zoals Walstrobremraap, Dicht langbaardgras, Duin-dravik, Liggende klaver, Kleverige reigersbek, Kruiwend stalkruid, Duin-viooltje, Geel zonneroosje, Kalkbedstro, Lathyruswikke en Driedistel. De rozetten van Nachtsilene zijn echter onzeker. Inmiddels is het noenuur als gepasseerd.

Wanneer we terugkeren noteren we nog soorten als Scherpe fijnstraal, Zomerbitterling s.s., Kleine ratelaar en een jonge Steeneik.

Hooilanden Hannecartbos

Na een hele omzwerving op zoek naar een volks café belanden we op het terras van Domein Westhoek, waar we in de schaduw van een verfrissing kunnen genieten. Een deel van ons gezelschap blijft aan de auto's, waar ze nog ijverig de omgeving afspeuren. Zo vinden ze Bleke morgenster, verwilderde Chinese

zuurbes (*Berberis julianae*) en Hazenstaart. We gaan de Noordzeedreef zuidwaarts af. Langs de sloot volgen een hele reeks soorten die in de droge duinen ontbraken. Er bloeit o.a. Slanke waterkers, Knopig moerasscherm, Bijenorchis, Ruw walstro en Kale jonker. Dan gaan we met de sleutel het hooiland in. Het lijkt wel of alles samen in bloei staat! Een zee van ratelaars, orchideeën, Zeegroene zegge, Platte rus en Paddenrus. Deze laatste onderscheidt zich van Veldrus door schotten in zowel de bloeistengel als in het blad.



Walstrobremraap in bloei

Iedereen doet zijn zeg over de Brede orchis, Rietorchis, Vleeskleurige orchis en Gevlekte rietorchis. Maar in werkelijkheid vormen deze allen hybriden, zeker als hun bloeitijd samenvalt. Een puzzel die alleen maar 'nieuwe' soorten oplevert! De prospectie wordt verder gezet aan een tweede perceel, waar blijkbaar ooit geplagd is. In de perceelsloot bloeit Fijne waterranonkel. Drijvende bladeren zijn niet aanwezig. De vruchtjes zijn nog niet echt rijp, maar je ziet er al korte haartjes op staan (20x). De honingkluis is eerder rond dan halvemaanvormig. *Ranunculus aquatilis* heeft volgens de lijst in waarnemingen twee variëteiten (vroeger ondersoorten, nog daarvoor aparte soorten). De bloempjes zijn erg klein (< 10 mm, eerder 6 mm). We vinden er verder o.a. Waterpunge, Parnassia, Teer guichelheil en Kruiwend moerasscherm. Goed gezocht maar niet gevonden: Drienervige zegge! De bloeitijd valt wat later, maar er schijnen hier bastaardzwermen met Zwarte zegge te staan

Peerdenvissersweide

Tot slot passeren we een door paarden begraasd perceel, waar we nog een uur lang op de knieën rondkruipen, de loep tegen de grond. De vegetatie is hier zodanig kort begraasd dat er enkel miniaturen overblijven, afgewisseld met sterk bemeste, verruigde plekken: de paardenlatrine. Tenslotte menen we Dwergbloem te herkennen, maar later blijkt dat het gewoon om Teer guichelheil ging, want het noodzakelijke spitsje op de bladtop ontbreekt. Enfin, daar het 2 mm hoge planten betreft is het ons vergeven. In elk geval is dit het biotoop waarin Kruiwend moerasscherm floreert, al kan de onooglijke bloei en dito zaadzetting niet erg spectaculair genoemd worden. Kruiwend moerasscherm wordt hier trouwens vergezeld van miniatuurvormen van Groot moerasscherm, hiervan verschillend door een viertal omwindselbladen i.p.v. één. Terwijl we naar het hek aan het Hannecartbospad gaan vinden we nog een Gevlekte orchis met de duidelijke lip van Bosorchis, maar nadien wordt ons verzekerd dat het

vermoedelijk om de hier veel voorkomende bastaard met Vleeskleurige orchis gaat (*Dactylorhiza x kerneriorum*).

Besluit

Slechts een klein deel van het hok kon worden doorkruist. De urbane flora in de straten zullen we dus niet gezien hebben. De twee biotopen die we bekeken leverde zo'n 300 soorten op, en dan hebben we nog veel over het hoofd gezien. Het blijft ook steeds een probleem om de Belgische soorten in de lijst van waarnemingen te kunnen vinden. Er wordt nogal veel op een hoopje geveegd! Na de excusie volgde een uitgebreide berichtwisseling met Marc Leten, die niet op de hoogte was van onze tocht vandaag. Dankzij deze correspondentie weten we nu wat we mogelijk allemaal gemist hebben. We zullen hem zeker extra verwittigen bij onze volgende tochten in het gebied van ANB in de Westhoek.

Van hoog naar laag in Dassenaarde, Molenstede-Diest

zaterdag 15 juni

Vooraf

In 2002 maakte het FON in het natuurgebied Dassenaarde opnamen per perceel in o.a. de Engelenbeemd, de Schans en de Veenweide. De invloed van een nabije varkensboerderij was toen rampzalig. Intussen is er veel verbeterd. Het hok d6-31-22 bestaat uit de Dassenaarde-heuvel in het noorden en de vallei van de Grote beek (of Zwart Water) in het zuiden, waar ook de restanten van een historische schans liggen. Onze gids is vandaag Luc Vervoort. In de groep zien we ook Nico Wysmantel (streeplijst), Bart Mortier, Alain Pieters, Geert Andries, Annick Ludwig, Pierre Van Vooren, Karin Thiers (foto's verslag), Frederik Gabrys, Chris Pacqué, André De Jonghe, Marc Detollenaere, Miel Wagemans en Erik Molenaar (verslag en Obsmapp). In de namiddag sluit de conservator Filip Meyermans nog aan. Van hoog naar laag, quasi zonder urbane elementen. In het voormalig kleinschalig landbouwgebied aan de voet van de heuvel zijn enkele jaren geleden herstelwerken uitgevoerd, met de spectaculaire terugvondst van Kopus aan de randen van een afgegraven ven. Wij waren toen getuige van die unieke start en wilden de opvolging ervan met eigen ogen zien. We komen bijeen aan de kerk van Engsbergen, waar we op de parking er tegenover al meteen Straatwolfsmelk vinden. Het heeft behoorlijk geregend en heel de voormiddag dreigt het nog.

Bespreking

Dassenberg

We parkeren ons onder de bomen achter Speelpleinen Dassenaarde, waar we een uitleg krijgen aan een infopaneel over het natuurreservaat. Hier staat zeer talrijk Tandjesgras in een schrale struisgrasvegetatie, buiten hok, Na even stappen komen we in het hok. In de bosrand begint het oplijsten. De kop van de berg is recent gekapt en ontdaan van een naaldhoutaanplanting. Tussen de Struikhei, brem en jonge ruwe berken, valt onmiddellijk de massa Eekhoorngras op. Het formaat doet ons geregeld twifelen. Verder staat er veel Veelbloemige veldbies, alles compleet nat en verregend.. Na enig zoeken vinden we toch Trekrus en Zand-struisgras, hier zonder opvallende naalden. De moslaag is hier prominent aanwezig. Er is ook veel Vingerhoedskruid (cultivar) gekiemd dat in dichte bossen in bloei staat. Langs het pad naar het Bolhuiskeppelletje staat o.a. Rankende helmbloem in bloei en veel Vroege roggen-braam, ook met groene stekeltjes (f. *chloracanthus*). In de (door verstuiwing en spatten vanuit de met bouwpuin verharde weg) vrij nitrofiële zoomvegetatie van een holle weg staat verder veel Dolle kervel, Akkerkool, Adelaarsvaren en wat Schaduwweggras.

Vindplaats Kopus

Langs een poortje mogen we in het door 'Voskop' schapen begraaide perceel. Alles is kort gegraasd en overal zie je kleine trapgaten. Na een uitgebreide zoektocht langs de rand van het ven wordt de

eerste Koprus gevonden, vrij hoog en (momenteel) droog in de gradiënt. Er zijn in elk geval twee grote plekken waar deze zeer bedreigde plant bij nader toezien met honderden te vinden is. De Koprus valt op het eerste zicht tussen het gros van andere fijne rusjes te onderscheiden door de blauwgroen kleur. Zijn voorkomen is hier duidelijk te danken aan de wisselende waterstand veroorzaakt door de moeilijk doordringbare ondergrond van Diestiaanklei waardoor concurrerende soorten periodiek verdrinken en de langlevende zaadjes van de Koprus vrij spel hebben om te kiemen.



Floristen in de verdrongen koprusercelen

De schapenbegrazing met ontstaan van open tredplaatsjes doet de rest. Verder vermelden we Kamgras, Kleine leeuwentand, Echt duizendguldenkruid, Borstelbies, Schildereprijs, Vlottende bies en Moerashertshooi, de laatsten reeds in het ven. Ook hier is de vegetatie letterlijk verzopen. De begrazing is alleszins een succes, in die zin dat de boomopslag tot nul is herleid en dat de minder schuwe dieren een knuffelreflex opwekken bij de floristen.

Droge hooilanden

Na een middagmaaltje op een terras onder de toren van de Sint-Luciakerk rijden we naar de (historische pachthoeve) het Bolhuis. De hoger gelegen hooilandjes zijn al vrij schraal, met veel Rapunzelklokje, Grote ratelaar, Vlasbekje en langs het pad veel Rode schijnspurrie. In de prikkeldraadflora staat o.a. Wilde bertram en Muizenoor. Er worden veel insecten gekiekt en op naam gebracht.

Natte hooilanden

Na een even-buiten-hok-ervaring kunnen we terug de lijst aanvullen. Moerassig is het zeker wel, met veel Geknikte vossenstaart, Stijve zegge, Haaksterrenkroos, Elzenzegge, Dotterbloem, Pluimzegge en Snavelzegge. Zeegroene muur staat in bloei, vergezeld van Melkeppe, Zwarte zegge en een massa Holpijp. Rietgras en Hennegras staan in bloei. Sommige percelen zijn werkelijk ontoegankelijk en we proberen er omheen te gaan, soppend in de mat van drijvende moerasvegetatie. Iedereen kan volgen... met of zonder droge laarzen. De uitgevoerde Europees gesteunde Life-werken tot herstel van een voormalig trilveen zijn te recent om er reeds een typische plantengroei te herkennen. De zeldzame Vroege glazenmaker en een aantal andere libellen en juffersoorten geven wel al present boven de veenplas. Aan de randen vinden we Pijptorkruid en Haaksterrenkroos, maar dan moeten we opnieuw uit het hok, met een omweg langs de Grote beek, die momenteel gesaneerd wordt en waar geen oevervegetatie is overgebleven, tenzij Moerasbeemdgras en wat Brede lisdodde. Het chemisch toilet van Tessenderlo wordt 'bevrijd' van Cadmium, Radium en andere toxische ballast, waar ook de vallei jarenlang mee overspoeld werd.



Rode Schijnspurrie in bloei

De Schans

Na enig ploeteren bereiken we opnieuw het hok waar we de kans krijgen om een verruigd trilveen te onderzoeken. Een hele uitdaging, maar de zee van Blauw glikkruid, Waterzuring, Gewone smeerwortel, Grote egelskop, Dotterbloem, Melkeppe en Zeggen en levert nog enkele fraaie soorten op, zoals Waterkruiskruid, bloeiende Wateraardbei, Moeras-basterdwederik, Ruw walstro, Moerasandoorn, ... Late guldenroede heeft hier helaas al voet aan 'wal' gezet. Begrazing met paarden of koeien is hier quasi onmogelijk waardoor wilgen er oprukken. We onderzoeken nog diverse watergangen achter de Bolhuis-hoeve, waar we o.a. Drijvend fonteinkruid, Schedefonteinkruid en Waterviolier noteren. Akkermunt en Kluwenzuring leiden ons langs de rij knotwilgen waar een deel van het gezelschap een naar appeltjes geurende roos determineert die o.a. op basis van de stijlschacht wordt herkend als Schijnegelantier. Daar vinden we ook nog Grote muur en langs iets drogere graslanden (met Margriet) keren we terug naar de oude pachthoeve.

Besluit

Onze groep was wel wat te groot om bijeen te blijven, zo misten veel deelnemers mooie vondsten of deze vielen naast de streeplijst. Toch hebben we 246 taxa in het hok gezien, Tandjesgras, Straatwolfsmelk en Moerasbeemdgras enkel er buiten. Tien soorten waren zeldzaam, waarvan Koprus en Schijnegelantier zeer zeldzaam. Door de moeilijkheidsgraad van het terrein kon het overgrote deel van dit soortenrijke hok –op de grens van Kempen en Hageland- (nog) niet aan bod komen. Voer voor een andere keer!

Teruggekomen bij het Bolhuis treffen we er Kurt Sannen aan bij het schuurtje met het machinepark, die in hoedanigheid van biologisch landbouwer, mee instaat voor het beheer van het natuureservaat. Hij is benieuwd naar de evolutie, waarvan wij hem zeker de actuele gegevens zullen leveren middels dit verslag.

Terug naar de Weerderlaak, tussen Langdorp en Rillaar

zaterdag 22 juni

Vooraf

Met het FON bezochten we 25 jaar geleden de groeiplaats van Waterlepelkje in de Weerderlaak (zie ook FON 2003), dat we daar ontdekten in het toen nog schone water: de overvloedige kwel van de omliggende helling. Nadien bleek dat de beheerders daar vistrappen in hadden aangelegd en dat de inlaat van vies water inderdaad bleef staan, in plaats van er weg te vloeien. Tijd voor een stand van zaken.

Het IFBL-hok d5-36-44 strekt zich uit over de Demervallei van de Sint-Pieterskerk in Langdorp tot in Achter Schoonhoven. We maken een lijst met 5 deelnemers, zijnde Geert Andries (gids), René Meeuwis, Johan Peelman (streeplijst), Annick Ludwig (foto's) en Erik Molenaar (obsmap, verslag, foto's). Het belooft een mooie zomerdag te worden, al blijkt de brandende hitte in de namiddag ongenadig te zijn.

Bespreking

Sint-Pieterskerk en kerkhof

Tussen de kasseien zien we al Harig vingergras en Postelein. Op de oude muurtjes groeit nog steeds Plat beemdgras zoals in 1993. We zien er ook Uitstaande vetmuur, Taxus, Berg-basterdwederik, en o.a. de neofieten Ierse klimop, Valse wingerd en *Cotoneaster dielsianus*. De graslandjes zijn ook interessant, want ze herbergen o.a. Eekhoorngras, Lathyruswikke en Eenjarige hardbloem.



Postelein wordt tegenwoordig vaak tussen kasseien gevonden

Noordzijde Demer en Laak

We zetten de prospectie verder in graslanden langs de Laak. Het ziet er wel fraai uit, met al dat Rapunzelklokje, Margriet, Kantig hertshooi en Groot streepzaad. Langs de Laak staat nog steeds de populatie met Gevlekte scheerling, die we hier lang voor haar expansie langs de snelwegen lokaliseerden. We volgen de Demerdijk oostwaarts. In de oeverruigte kunnen we o.a. Gewone steenraket, Groot warkruid en Geoord helmkruid noteren, naast een hele reeks van gewone ruigte soorten. In de rivier groeien de wuivende slingers van Pijlkruid, Schedefonteinkruid en op de oever ook Kleine en Grote egelskop.

We keren door akkerland (met o.a. veel ganzenvoeten, Ingesneden dovenetel en Gewone steenraket) en graslanden terug westwaarts langs de Laak, waar zich een banale, metershoge natte ruigte heeft ontwikkeld. Waterplanten zoeken heeft hier geen zin... Achter de parochiezaal liggen nog droge graslanden en een grote werf. We vinden hier o.a. Kromhals, Knolboterbloem en Zesrijge gerst. Eekhoorngras staat ook hier overvloedig, in het grasland, vergezeld van Gewone rolklaver en aan een schraal bermpje vinden we Zandblauwtje, (opnieuw) Eenjarige hardbloem en Klein vogelpootje, Zachte witbol en Schapenzuring.

Op een werf noteren we tussen de machines Bermooievaarsbek in bloei en in de berm van de Langdorpse steenweg Valse ridderspoor en Bolderik tussen snoeisel, puin en tuinafval.

We keren terug langs de Demer, waar we aan een kanolandingsplaats een groeiplaats van Rijstgras vinden, op een kwelplek die de planten vrijwaart van het smerige water in de Demer. We vermelden hier ook Moerasbeemdgras, Beekpunge, Moeraszuring en Blauwe water-ereprijs.

Akkers en hooilanden Achter Schoonhoven

Na de middag volgen we de Mottestraat. Er wordt druk gemaaid en hooi gekeerd, overal brommen de tractoren. Als we de Weerderlaak kruisen zien we al dat deze compleet verruigd is. We noteren in de hooilanden ten oosten van de straat o.a. Wilde bertram, Tweerijige zegge, Moerasstruisgras, Zwarte zegge, Hazenzegge, Grote ratelaar, Blauwe knoop, Knolsteenbreek (in vrucht maar bovengronds reeds verdord) en Veldrus.

In een akkertje waar Rogge op gestaan heeft vinden we nog heel wat soorten bij, zoals Grote windhalm, Liggende klaver, Grote leeuwenklauw en een massa Akkerviooltje.



Moerasbeemdgras in bloei

Donk Achter Schoonhoven

Ten westen van de weg ligt de sloot waar destijds een hoop introducties zijn gedaan. Van deze inbreng getuigen nog Grote boterbloem en Dotterbloem, wellicht ook Waterviolier. Verder noteren we Vlottende bies, Gevleugeld sterrenkroos, Borstelbies, Getand vlotgras en een reeks Polygonaceae waaronder Kleine en Zachte duizendknoop. In de natte hooilanden ernaast lokaliseren we Blauwe zegge, Elzenzegge en Gevlekte orchis.

Door een bosje bereiken we een schraal donkje, waar een wildakkertje is aangelegd, dat destijds een mooie groeiplaats was van Zandblauwtje, Bosdroogbloem, Akkerleeuwenbek en Akkerandornoorn. Deze kunnen na een tijdje ondanks een maaibeurt die de toppen eruit haalde terugvinden. Zoals gebruikelijk bij zaadmengsels voor de jacht zitten er adventieven tussen. We vinden er o.a. Sareptamosterd, Zomerfijnstraal, Gele lupine, Radijs en Knopherik. Veel animo om de Weerderlaak in deze hitte af te lopen is er niet meer. Een deel van het hok blijft dus ongeprospecteerd.

Besluit

We hebben vandaag 300 soorten opgetekend, waarvan sommige 'algemene' al aardig zeldzaam geworden zijn in de streek. Na het ingeven van de lijst viel wel erg op dat er bitter weinig blauwe en grijze vinkjes verschenen. Is hier zo weinig veldwerk verricht?? Een 15-tal soorten zijn zeldzaam, maar daar zijn wel enkele garden-escapes en vogelvoer-adventieven bij. De gemeenschap van Waterlepeltje en Naaldwaterbies is dus niet teruggevonden in de vieze Weerderlaak. De fout met de vistrappen is nooit rechtgezet. Bijna alle waterloopjes zijn volkomen dichtgegroeid en we vragen ons af waarom ze niet af en toe geschoond worden.

Vooraf

Aan het station van Tielt verzamelen de deelnemers. We zijn vandaag met zeven, zijnde Johan Devos, Frans Ghesquiere, Pierre Van Vooren, Johan Peelman (streeplijst), Geert Ranson, Erik Molenaar (Obsmapp, verslag en foto's) en Bart Mortier (gids). Het wordt een speciale dag, want de 1000-soortendag is een evenement om zoveel mogelijk uiteenlopende soorten als mogelijk in 24 uur te vinden. Er wordt in onze groep dus niet alleen op planten gemikt. De heetste dag van het jaar is een feest voor de insecten, maar een gesel voor deze floristen. We rijden samen naar de Driesstraat, in de zuidwestpunt van het hok d2-34-21.

Bespreking*De Kam en omgeving*

Ten noorden langs de spoorweg ligt natuurgebied De Kam achter de wegberm van de Driesstraat. Al bij het uitstappen worden vondsten geroepen. Onder de auto staat Kleine majer, maar al na één meter zien we een populatie Knopig doornzaad! In de brandende zon scharrelen we door de ruderaal berm. Ook de greppel lijkt pas aangelegd en staat vol eenjarigen en zaailingen. Enkele uitzonderlijk 'sier'-soorten zijn Goudsbloem, Valse ridderspoor, Grote ratelaar, Gele ganzenbloem en Oosterse morgenster. Dat is dus vlak bij het reservaat. Het is spoedig duidelijk dat de enige bekommernis hier de aandacht voor de Kamsalamander is. Het grasland langs de oevers van de poelen en een keurig weggetje ertussen is wel gemaaid, maar het maaisel ligt er nog en de rest is grotendeels verruigd. Bovendien heeft men een stuk afgepaald om er Eenstijlige meidoorn en Sledoorn in te laten opkomen, wat uiteraard een slecht idee is, want dat is net het schraalste stuk dat tweejaarlijks moet gemaaid worden.

**Oosterse morgenster in bloei**

Het is duidelijk dat het eerder tuinierswerk dan natuurbeheer betreft en Pierre spreekt de conservator die ons komt opzoeken hierbij al aan. Met de wijze raad op zak keert hij spoedig heen. We komen wel op de foto. In de poelen vermelden we Gekroesd fonteinkruid, Klein kroos, een ons onbekend wier, Aarvederkruid en Fijne waterranonkel, tot na het microscopisch onderzoek. Dan blijkt die Waterranonkel niet Fijne maar Zilte. Die vruchtjes zijn toch kaal, de weinige haren die we erop dachten te zien, waren afkomstig vanop de behaarde bloembodem. Behaarde bloembodem en kale vruchtjes zijn typisch kenmerkend voor Zilte. De vruchtjes lijken bovendien een duidelijke vleugel te hebben en de blauwige kelkbladen zijn gezien op het vers materiaal. We vinden ook tussen de Grote waterweegbree een exemplaar met lancetwormige bladeren, waarvan de bloempjes veel te paars zijn. De vruchten lijken

geen uitsluitsel te geven voor Slanke waterwaterweegbree. We vinden er ook Tuinkaasjeskruid en Wilde marjolein.

Dentergemstraat

We nemen de tunnel onder de spoorlijn, waarbij we nog meer Oosterse morgenster zien, en aan de overzijde doen we een kleine toer tot aan de afgesloten overweg. We noteren hier o.a. Grijs mosterd en Stijf ijzerhard. Een stuk de Ventweg op, langs een akker, zien we in de bermen en greppels o.a. Hartbladige els die daar als laanboom is aangeplant is al volop aan het uitzaaien. Er staat veel Liggende klaver in bloei in de schrale wegbermen. Op de terugweg zien we nog meer Knopig doornzaad, maar dan in de gazons, zoals we dat kennen van de kust. We noteren verder nog Kaukasisch vergeet-mijnietje, Altheaboompje en Handjesgras in een straatvoeg, met ongelijke haren als tongetje en behaarde bladschijf; het verschil met Riet is duidelijk.

Woonwijk en verkavelingen Oostweg

In de namiddag zetten we ons in de noordwesthoek van het hok, op een heuvel. In de recente verkaveling vinden we o.m. Akkerereprijs, Lampenpoetsgras (in gazons!), Bosaardbei, Wit vet-kruid en Ierse klimop. Vreemd genoeg wordt er langs de Ringweg, die het verkeer van de bewoning moet scheiden, een verse woonverkaveling aangelegd.

Op de rudere terreinen vinden we een kleurig boeket van onverwachte bijzonderheden, zoals Moerasandoorn, Paardengras, Probst- en Texaanse ganzenvoet en nog meer ganzenvoeten, Bolletjesraket, Grove varkenskers en Zwarte mosterd. Langs de Zuiderring bloeit Aardaker en we zien er ook een zaailing van Kerspruim in de greppel. De ozon begint zijn tol te eisen, maar onverdroten stapt ons gezelschap verder.

Ten noorden van de Deinseseesteenweg

Tot slot verkennen we nog een industriebuurt, waar niet veel meer kan toegevoegd worden aan de lijst. We zien er o.a. Robinia, veel Margriet, Venkel en massa's Knopig doornzaad in de schrale gazons. Op een verkeersheuvel kunnen we echter nog een Amarant en een zaailing van Plataan kicken, maar blijkbaar is deze zeer ongewoon in de streek. Op de Ringweg noteren we verder nog Zegekruid, Armeens braam, Driebloemige nachtschade en *Lonicera pileata*. Onze laatste waarneming betreft een massavegetatie van Grote windhalm in een tarweveld dat zich tot buiten het hok uitstrekt. Tijd voor een schaduwrijke verpozing!



Probst ganzenvoet, roodverkleuring vanuit de bladvoet

Besluit

Met 250 soorten sluiten we de lijst af. In deze weersomstandigheden is het moeilijk constant de aandacht erbij te houden, maar we hebben een representatief deel van het kwartierhok doorzocht. Een 25-tal zeldzame soorten werden gelokaliseerd en opnieuw moeten we merken dat veel soorten geen blauw vinkje kregen omdat ze hier onbekend gebleven waren.

Een zwart gat in Harelbeke

zaterdag 6 juli

Vooraf

Johan Peelman heeft dit jaar een zwart gat geadopteerd bij de florabank. We gaan naar e2-23-14, in het centrum van het stadje. De Leie loopt dwars door het kwartierhok, zowat van zuid naar noord. Ten westen ligt een stadsdeel met een kade in aanleg met daarachter de 'Bloemenwijk'. Ten oosten ligt het station, met hierrond kleine straten, de Sint-Salvatorkerk en de Leieoever, voor zover daar iets van overblijft en een deel van de begraafplaats. We starten met negen deelnemers, zijnde onze gids en streper Johan Peelman, Frans Ghesquiere, Nico Wysmantel, Pierre Van Vooren, Geert Ranson, Erik Molenaar (Obsmapp, verslag en foto's), Annick Ludwig, Karin Thiers (foto's) en Bart Mortier. In West-Vlaanderen zijn nog tal van niet onderzochte gebieden, zo ook in Harelbeke. Vermoedelijk gaat iedereen naar de Gavers en neemt men aan dat elders niets te vinden is...

Een zeer warme, stralende dag alweer met enkele hoge sluierwolken, veel dorst en vooral veel soorten!

Bespreking

Omgeving station

We starten met een kiemplant van Haagwinde aan de ingang van het station en volgen het spoortalud en de parking. Hierop groeien o.a. de bonte vorm van Gewone esdoorn, Hoge dravik (kafnaalden > 6 cm), Berijpt beemdgras, Ierse klimop, Peterseliebraam en het gros van de algemene soorten die we vandaag zullen tegenkomen. Stippelklaverzuring is talrijk verspreid aanwezig, her en der zelfs bloeiend. Aan een fontein kunnen we o.a. Kleine leeuwen-bek vinden, Straatliefdegras en piepkleine Grote lisdodde.

Omgeving Sint-Salvatorkerk

Op weg naar de kerk passeren we een standbeeld van Peter Benoit in prairieaanplant, met hierrond enkele interessante soorten, zoals zaailingen van Plataan en Iep, en Kleine duizendknoop. In een steegje naar een werf vinden we Uitstaande vetmuur, Nemesia in knop, zaailingen van Taxus en Muur-leeuwenbek en Muurvaren op de oude muren. Rond de kerk ligt een droog graslandje waarin we niet veel bijzonder vinden.

Leieboord oost

Aan de Leie is bijna alles in beton en steen omgezet. Een deel is nog niet vernietigd, met een rietkraag en een ruigte. In de Leie groeit Schedefonteinkruid, ter hoogte van een lozingspunt. Hier kunnen we zeker 60 soorten toevoegen aan de lijst. We vermelden hier Moerasandoorn, Kalmoes, Kleine lisdodde, Wollige sneeuwbal, Oosterse kornoelje, Rimpelroos, diverse wilgen, Liesgras, Amerikaanse kruidkern, diverse Brassicaceae, Marjolein, Grote engelwortel in bloei, Gele morgenster, Ballote en aan de Damweg ook Klein robertskruid in bloei.

Begraafplaats

Op weg naar de begraafplaats zien we overal Stippelklaverzuring tussen en in de voortuintjes, en Fijn vedergras in de goot. Tussen de graven liggen ruime gazons met een aantal speciale soorten erin, zoals

alweer Fijn vedergras, Blauw walstro en Gewone rolklaver in bloei, op één plaats Boskruiskruid en ten slotte een groeiplaats van Jakobskruiskruid x Zilverkruiskruid.

Zuidstraat

Na het noenmaal (in een volkscafé) bekijken we de achterzijde van de spoorweg. Er verwildert daar o.a. Pluim-es. Daar liggen een aantal werven waar we rustig een kijkje mogen nemen. We passeren eerst een sterk beschaduwde vijver, waar we Lidrus, Klein kroos, Harig wilgenroosje zien groeien, maar er komt niet veel nieuws bij na die Leieruigte. De open, omgewoelde grond is begroeid met allerlei pioniers en we verblijven hier zeker meer dan een uur voor het strepen. Veel gewone soorten waaronder Zonnebloem, Doornappel, Rood guichelheil, massa's Reuzenberenklauw en Gewoon duizendblad en Wilde peen. Veel insecten, waar-onder ook rondfladderende Koninginnepage. Enkele speciale soorten zijn hier Texaanse ganzenvoet, Vijfdelig kaasjeskruid, Sneeuwbalganzenvoet, Grijs mosterd en een aantal teunisbloemen die in de groep van Middelste zitten, zeg maar *Oenothera biennis*, want die bestaat natuurlijk nog.

Leiekade west

Op weg naar de brug noteren we nog Kleine zandkool, Brede kardinaalsmuts, Smal beemd-gras en Diels dwergmispel, waarvan we o.a. de steencellen in de bes fotograferen. In de gloeiende zon volgen we de betonnen kade, waar op de oever verse schanskorven zijn aangebracht, bovenaan afgedekt met zand. Eén plek is nog intact en daar vinden we o.a. Kaukasische vleugelnoot. We kunnen er voorlopig niets anders van maken, maar de bladeren hebben een speciale citrusgeur. Ook blijkt de bladas gevleugeld en de jonge twijgen olijfgroen. Wat eerder doet denken aan Chinese vleugelnoot of de bastaard tussen de twee



Gewimperd tongetje van Berijpt beemdgras

Een raadsel hoe dit op de Leieoever is gekiemd, want we hebben alleen weet van Kaukasische vleugelnoot met de natuurlijke uitbreiding via waterlopen vanuit Frankrijk. Wordt zeker vervolgd! Dirk Derdeyn heeft voorlopig de naam al aangepast in *Pterocarya x rehderiana*. Voorts vermelden we Frans hertshooi, Duinvogelmuur, Fluweelblad, een nog steriel klein kaasjeskruid, kaasjeskruid spec. dus, Moeraszegge, Brede wespenorchis en Hollandse iep.

Bloemenwijk

We starten aan de Broekstraat, een zeer droevige aanblik voor het FON en de vondsten die we doen zijn bijna allemaal floristische vervalsingen uit zaadpakjes. Slangenkruid, Blaassilene, Geel walstro, Glad walstro, Slaapmutsje, Echt knoopkruid, Pastinaak, Muskuskaasjeskruid, het is al tralala. We zien hier ook de volledig kale vorm van Zachte dravik. Verderop in de wijk zien we de 'deadtrap' voor

Hommels: onder een Zilverlinde liggen meerdere dode diertjes, uitgeput door het vergeefse zoeken in de valse honinggeur. We vinden hier echter ook een ons onbekende schubkamille. In een gazonrandje staan er duizenden rozetjes bijeen. De gekneusde blaadjes geven een zware terpentijnachtige lucht af bij kneuzing of betreding. Geen bloei te bespeuren, maar dit is zeker de moeite om de soort op naam te brengen, al is het waarschijnlijk gewoon een siersoort. We vinden hier verder nog Wilde akelei (cultivar), Tripmadam, Fraaie vrouwenmantel, Altheaboompje, Venkel, Prachtklokje, Klein liefdegras, Muurfijnstraal, Tuinviooltje en Zilverschildzaad. Hierna gaan we even buitenhok, waar we o.a. Rode schijnspurrie vinden.

Barrage

Tot slot nemen we nog een kijkje op de werf aan het sas. Vanop de brug kan je de enormiteit van de werken overzien. Tussen de kale puinresten van de Twee Bruggenstraat noteren we nog enkele pioniers waaronder de echte onbeklierde Zwarte nachtschade en in een verlaten bouwpaand nog soorten zoals Schaduwgras en Maartsviooltje. Aan een uitgeleefde caravan sluiten we de excursie af.

Besluit

Zoals steeds is een zwart gat een verrassing, in ons geval omdat we er zo veel hebben mogen waarnemen! Meer dan 300 taxa kunnen we bijdragen aan de kartering, waarvan 23 zeldzaam en 4 zeer zeldzaam. Dat waren Texaanse ganzenvoet, Sneeuwbalganzenvoet, Nemesis en Jacobaea x albescens. De mogelijke goedkeuring van die rare Vleugelnoot is hier niet bij gerekend!

In het Hoofdstedelijk Gewest: de urbane flora te Schaarbeek zaterdag 13 juli

Vooraf

We zijn afgesproken aan het Weldoenersplein, een rotonde op de Rogierlaan. Het hok dat werd gekozen is e4-26-32. Het wordt in het westen begrensd door de Artanstraat, in het noorden door een streepje van het Josafatpark en in de zuidoostpunt door het Eugène Plaskyplein. Het is aanvankelijk nog regenachtig als Sofie, onze gids vandaag, ons de heuvelige volgweg voorstelt. We zijn vandaag met acht, zijnde Miel Wagemans, Karin Thiers (foto's), Anna en Sofie De Laet, streper Johan Peelman, Pierre Van Vooren, Erik Molenaar (Obsmapp, verslag) en Bart Mortier. Een dag vol thermofiele soorten, raadsels en mooie vondsten is begonnen.

Bespreking

Weldoenersplein

Het eerste uur zitten we nog te zoeken rond het plein, waar we spoedig de eerste honderd soorten bij elkaar hebben. Schapenzuring komt hier overvloedig voor tussen de kleine oude klinkers en doet wat denken aan Spaanse zuring door zijn uitgesproken ronde blad, maar wordt verworpen. We zoeken eerst langs de winkeltjes en terrasjes. Het plein bestaat uit gazons, grote bomen en een trambedding met steenslag. We vermelden hier urbane soorten als Petunia, Steenkruidkers, Veldsla, Zwenkdravik, Valse wingerd, Groene naalदार, Klein robertskruid, Stippelklaverzuring en Vijgbladige stokroos. Deze is centraal aangeplant en de zaailingen worden tot ver in de zijstraten gezien. Voorts zien we Alaska dravik (op slechts één plek), Kleine majer en Dalmatiëklokje.

Josafatpark

Daarna begeven we ons naar de Generaal Eisenhowerlaan. In de straten noteren we o.a. Gele helmblom, Groene munt en Europese judasboom. Deze laatste is frequent te vinden in de stenige opritten en het plaveisel, een fenomeen dat we nog niet in veel andere steden hebben gezien! Er zijn

ingezaaide rotondes aanwezig, waar soorten uit het pakske welig verwilderen. We vermelden hier Vlakbladige kruisdistel, maar het merendeel wordt bewust niet opgeschreven. In het park (Essen-iepenbos met Bloedzuring) volgen nog verwilderde klassiekers, zoals Laurierkers, Witte paardenkastanje, Dijkviltbraam en Californische cipres.

Bijna aan de spoorweghalte noteren we nog escapes van o.a. Spoorbloem, *Perovskia atriplicifolia*, Japanse anemoon en Altheaboompje, allen vrij talrijk aanwezig. Station Meiser is een spoorweghalte naar Halle, waar we diep afdalen naar het perron.

Al lijkt er niet veel te vinden, er staat toch Straatliefdegras, Ruwe smele en Gespleten/Gewone hennepnetel.

Grote Bosstraat

Tegen de middag, terug naar de vertrekplaats gaande, passeren we een aantal oude huizen met voortuinen. We noteren o.a. Tuinlobelia, Kransmuur, Prachtklokje en Kruipklokje. Net als we willen schuilen voor een hevige regenbui ontdekken we een Havikskruid. Met druipnatte excuses aan de ongeruste bewoners wordt een fragment uit een stenige voortuin geplukt. Onder de paraplu worden alvast beelden gemaakt, maar daarna zien we enkele meters verder nog meer exemplaren staan. De rozetten zijn onmiskenbaar van Dicht havikskruid, dat nog deels in bloei staat en slechts twee, hoogstens drie stengelblaadjes heeft, typisch getand op de bladvoet. Mogelijk is deze Bosstraat inderdaad een mooi zuur bos geweest. We vinden er trouwens nog Bleeksporig bosviooltje en Boszegge!



Vlakbladige kruisdistel in bloei

Léon Mignonstraat

Na de middag bezoeken we het oostelijk deel van het hok. Sommige boomspiegels zijn hier ingezaaid, andere wild, met o.a. Akkerkers, Herik en Beklierde duizendknoop overvloedig in bloei. We gaan naar een binnenplaats met een veelbelovende kasseien oprit waar we alvast enkele toppers kunnen noteren. We vinden er o.a. Behaard breukkruid, Straatwolfsmelk, Tripmadam en Echte lavendel tussen de stenen. De oude muren zijn begroeid met Muurvaren en Gele helmbloem. Bovendien groeit er een oranje Peen (*Daucus carota* subsp. *sativus*) in de voegen.

Raduimstraat

Op weg naar de Radiumstraat noteren we o.a. Oosterse wingerd en Pluim-es, die met vele tientallen is uitgezaaid achter een woontoren. Voor een militair hoofdkwartier is alles doodgespoten, als was de kasseiflora een binnenlandse vijand. Ook achter deze gebouwen is alles netjes en bestaat het groen

grotendeels uit zaadpakjes (met Groot akkerscherm) die in de boomspiegels zijn leeggeschud. We zoeken verkoeling onder een grote, niet op naam te brengen Eik met diepe bladlobben, die zich al heeft uitgezaaid en wijken daarna zigzaggend uit naar het oosten. Onder de verwilderaars op de stoep zien we een naamloze toorts, spirea (uit de moederstruiken met *Spiraea x bumalda*), Rode ribes, Perovskia en Oosterse kornoelje. We ontmoeten ook Kattenstaartamarant, Postelein, een roodbloeiende cv van Aardbei en Anna Paulownaboom zaailingen aan een gesloten groentewinkeltje. Fakhereddine Houf, een vriend van onze gids sluit hier aan.

Trambedding Rogierlaan

We volgen de trambedding terug naar het startpunt. Deze ziet er veel belovend uit, want ook hier is de steenslag begroeid met allerlei thermofiele soorten, zoals Sierkwee, Wijnstok, Bonenkruid en Kruipkardinaalsmuts. De grasstroken zijn grotendeels ongemaaid gebleven, met grote vlekken droog Reukgras in.

We vermelden verder nog Bermooievaarsbek, Stippelklaverzuring in bloei, Venkel en een speciale ondersoort van Kruiptertje: *Hordeum murinum* subsp. *leporinum*. De aar is wat purper aangelopen. Voor de meesten onder ons is dit alweer compleet nieuw. We vinden op het voetpad nesten van wilde bijen, flinke bulten met lichte zavel met veel holletjes in. We kunnen enkele mooie foto's maken van Bijenwolf, die haar verlamde zandbijen in haar larvenkamers als voedsel voor het nageslacht onder het voetpad trekt. Het gezelschap neemt het er nog even van op een terras om de geslaagde excursie te overlopen.

Besluit

Met 250 soorten zijn we zeer tevreden! Zeker als daar dan nog 40 zeldzame soorten bij zitten, waarvan 13 zeer zeldzaam. De Schapenzuring op het Weldoenersplein is zo afwijkend en gelijkend op Spaanse dat pas uitsluitel zal komen met de vruchten, die wij natuurlijk nog niet gezien hebben. Er zijn voor Brussel enkel opgaven in de Florabank in de jaren 80. Dat Dicht havikskruid in een stad kan overleven is voor ons een echte opsteker.

Nationale werkgroep botanie

Verslag plantentocht Ketenislaan en Ketenisschor Kallo op 6 juli René Maes

Bij de verzamelplaats aan de kerk van Kallo werden de 18 deelnemers op de hoogte gebracht dat het geen klassieke streeptocht van 1 km² zou zijn. We zouden een landschappelijk geheel bezoeken; los van de 7 kilometerhokken waarin het gebied gelegen is. Andere nieuwigheid was dat we niet zouden strepen op papier, maar rechtstreeks digitaal invoeren met ObsMapp (waarnemingen.be).

Het binnendijks gebied werd gekenmerkt door vroegere opspuitingen met kalkrijk zand en een licht zoute invloed. Daarin vonden we heel wat planten van de kustduinen en -pannen, met als blikvangers Zomerbitterling, Bleekgele droogbloem, Echt en Fraai duizendguldenkruid, Blauw walstro, Duinreigersbek, Duinlangbaardgras, Zacht en Stekend loogkruid, Driebloemige nachtschade,...

Wat verder werden we overweldigd door de -letterlijk- miljoenen planten van de kleverige ogentroost en Vierzadige wikke, hier en daar aangevuld met Grote ratelaar, Moeraswespen-orchis en wat uitgebloede Rietorchissen.

Door oplettend te zijn konden we meerdere planten van de Langstekelige distel herkennen, die met de Kruldistel zouden kunnen verward worden.

Langs de wegrand waren er ook een aantal opmerkelijke planten: Platte rus, Rode en Zilte schijnspurrie, Aardbeiklaver, Nerfamarant, Klein en Straatliefdegras.

Onze magen begonnen meer en meer te grollen, maar de auto's met de picknick er in stonden nog een kilometer verder. Dan maar afgesproken dat we het tussenliggende stuk zouden wandelen zonder nog naar planten te kijken. Een aartsmoeilijke opdracht zo bleek.

Ons middagmaal werd genuttigd op de Scheldedijk met zicht op het buitendijks gebied. De snelste eters gingen als eersten op verkenning in de door getijden beïnvloede schorren, spoedig gevolgd door de rest van de groep. In de hoge schorren en vloedlijn vonden we Moerasmelkdistel, Heemst en Zeekweek. Wat lager viel het op dat je moest letten op de uithangende witte meeldraden om Dunstaartje te kunnen ontdekken. Dit onooglijk grasje stond er plaatselijk massaal. In de zone die nog iets langer onder het getijdenwater komt groeiden tapijten van Melkkruid, aangevuld met Zeeaster, Goudknopje en 1 plant van de Zeeweegbree.

Bij het bewonderen van de Wilde selderij in bloei weerklonk spontaan het lied van Urbanus: "poesje stoei, poesje stoei, mijne selder staat in bloei...".

De hoge Sigmadijk werd perceelsgewijs begraasd door schapen. Daar waar ze nog niet geweest waren zagen we Gevlekte rupsklaver, Hertswortel (wellicht meegekomen met de breukstenen) en Blauwe bremraap die parasiteert om het massaal ingezaaide duizendblad.

Spoorwegkanten en wateropvangbekkens te Heizijde (Lebbeke)

André Vandenberg

Op 20 juli kamden we met 14 botanisten de perrons en de spoorwegkanten uit aan het voormalige station van Heizijde, dat nu een gewone treinhalt is. Klein robertskruid tussen de sporen zorgde voor een eerste discussie, maar de zeer kleine bloemen en de beharing op de rug van de deelvruchtjes gaf al snel uitsluitel. Naast het perron had de NMBS blijkbaar een aantal planten, zoals Blaassilene, Grote tijm en Brede ereprijs ingezaaid, maar die planten waren intussen al tussen de tegels van het perron verwilderd. Verder noteerden we nog een aantal typische spoorweg vertegenwoordigers zoals Kleine leeuwenbek, Wilde reseda, Amerikaanse kruidkern, Echt bitterkruid, Rapunzelklokje, Hazenpootje en Gewoon langbaardgras. Straatliefdegras had zijn naam niet gestolen en groeide tussen de straatstenen. Pol Meert leerde ons in het opvangbekken van de Brabantse beek een aantal opvallende wilgensoorten kennen en hij leidde ons verder naar de site van het vroegere Hof Ten Dijke, een van de 12 geslachten van Lebbeke. Op deze plaats stond eerder een Romeinse nederzetting. We ontdekten er talrijke Brede wespenorchissen, alsook Hoge cyperzegge, Scherpe en Hangende zegge. Leo vond in de mais toch een Geelrode naalbaar. Via de dijken van het wateropvangbekken, waar de schapen alles kaal gevreten hadden, keerden we terug naar de wagens. Hoog struisgras kreeg ook een streepje en in een gracht determineerde Nico gevleugeld sterrenkroos. Na de middag volgden we de spoorweg in het aanpalende hok met Brede lathyrus, Stijf havikskruid, Heksenmelk en Zeepkruid. Het braakliggend terrein van een vroeger ijzerverwerkend bedrijf leverde nog Alsemambrosia, Slangenkruid, Bleekgele droogbloem, Ruige rudbeckia en *Verbena bonariensis* op. Een fikse onweersbui deed ons noodgedwongen even schuilen onder het gebladerte van een bomen-groep. Pol maakte ons nog wegwijs in het wilgenreservaat met o.a. een heel duidelijk voorbeeld van Amandelwilg. De lijsten konden afgesloten worden met 204 taxa in het eerste hok en 151 soorten in het andere hok.

De Maasvallei in Godinne en Annevoie

André Vandenberg

Op 3 augustus waren we met een groep van 18 personen voor een botanische excursie aan de Maas. Het stationsplein te Godinne was een bouwterrein van Infrabel voor het aanpassen van de perrons, maar hier konden de eerste streepjes gezet worden voor een aantal ruderaal planten. Via een voetgangers-tunnel konden we de overkant van de sporen bereiken, waar we de spoorwegbermen uitkamden met Klein robertskruid en de beide liefdegrassen aan de straatkant. Verder gingen we naar het oud kerkhof, dat er nogal verwaarloosd bij lag, maar in september zou vergroend worden. Behalve Gewoon

langbaardgras en enkele zaailingen van Vederesdoorn, leverde deze plaats niet veel op. Dan maar langs een trap naast een oorlogsmonument naar de rechter Maasoever, waar we konden genieten van een bonte flora tussen Maas en jaagpad. Gevleugeld helmkruid, Gevleugeld hertshooi, Ruig hertshooi en Ruig klokje werden gedetermineerd en op een rotswand groeiden zowel Tongvaren als Steenbreekvaren met talrijke muurbloemen. Uit het water werd Grof hoornblad, Aarvederkruid en Schedefonteinkruid gevist en op de terugweg langs de straat stond Bloedooievaarsbek, die waarschijnlijk uit een aanpalende tuin ontsnapt was. De auto's werden verplaatst naar een rustige parking aan de overkant van de Maas in Annevoie, waar gepicknickt werd. Langs het riviertje Annevoie ging het bergop langs een ruderaal terrein met veel stalkaars, die we volgens Leo gemakkelijk konden herkennen aan de grote openstaande bloemen en een vertakte bloeiwijze. Vervolgens beklommen we door het bos de Tiennes de Rouillon naar het uitzichtpunt "point de vue des 7 Meuses". Vooraleer 7 keer de Maas te kunnen zien, moet je in het aanpalende café zeker voldoende gerstenat gedronken hebben, maar "hoe onwaarschijnlijk het ook klinkt" we hebben zelfs de taverne niet bezocht, zodat we zeker geen 7 rivierbochten gezien hebben. Uit het bos onthouden we vooral veel Boskortsteel, Eenbloemig parelgras en Groot heksenkruid. Amandelwolfsmelk, Boshavikskruid, Rapunzelklokje, Betonie, Gele kornoelje en Mispel vervulden de lijst. Een steile afdaling naar Rivière bracht ons terug aan de Maasoever, ditmaal de linkeroever, waar we nog konden genieten van een rijke flora met o.m.: Slangenlook, Moeslook, Kaal breukkruid, Bont kroonkruid, Gele kamille, Donderkruid, Gevinde kortsteel, Grasklokje, Heggenrank, Echt duizendguldenkruid, Blauw glikkruid, Spiesleeuwenbek, Fijne ooievaarsbek, Wilde reseda en Wouw. De eerste streeplijst was goed voor 290 soorten en de tweede leverde 224 taxa op.

Met de NWB naar de Terril van Waterschei zaterdag 31 augustus

Vandaag brengen wij na vele jaren met de werkgroep nog eens een bezoek aan Limburg, meer bepaald aan de Terril van Waterschei, een markant landschapselement van 155 meter hoogte en gekend voor zijn bijzondere soorten.

Om halftien verzamelen 17 deelnemers op de parking van pretvoetbalclub Tilcas Boys, onderaan de steenkoolpuinhoop.

Door de jaren werd hier veel aan floristisch onderzoek gedaan; in totaal meer dan 550 taxa zijn reeds gekend in de ruime omgeving, verspreid over meerdere kilometerhokken. Hier nog de streeplijst bovenhalen voelt bij momenten wat overbodig, tot blijkt dat wij wel degelijk nog het verschil kunnen maken met het bekijken van de aanwezige rozen en wilgen. De traditioneel verguisde groepen dus...

Zo worden naast Egelantier en Hondсроos nog Schijnhondсроos, Schijnegelantier, Heggenroos en Schijnheggenroos herkend dankzij de Rozentabel in Gorteria. De wilgen zijn ook goed vertegenwoordigd met naast de zuivere soorten Bos-, Grauwe en Rossige wilg, nog *Salix x charrieri* en *Salix x multinervis*. Ook de teunisbloemen ontsnappen niet aan onze aandacht: hiervan wordt nog Ersteins teunisbloem aangestreept op de lijst.

De gekende bijzonderheden die op de terril groeien, vinden hun oorsprong in de eertijdse inzaai met uitheemse soorten en ondersoorten ten behoeve van de vastlegging van de mijnsteen en leistein, beiden 'afvalproducten' van de steenkoolontginning. Daarnaast vonden een aantal 'Waalse' soorten hun weg naar hier, evenals een aantal neofieten en adventieve soorten. Dit alles resulteerde in een bonte rijkdom.

We herkennen als markante exoot Gele ogentroost, die hier massaal voorkomt, naast de inheemse Rode ogentroost. Bart ontdekt er nog de hybride *Odontites x senneni*, die later wordt bevestigd. Verder zien we o.a. nog Scherpe fijnstraal (ssp *serotinus*), Slanke mantelanjer en Stinkend streepzaad (ssp *rhoeadifolia*). Aan de oever van de grote vijver wordt *Carex scoparia* bekeken.

Ondertussen is het al middag en spreken wij op de parking onze lunchbox aan.

Na de middag beginnen de voorspelde dertig graden in volle zon danig op het gezelschap (en de streper) te wegen doch wij laten de moed niet zakken. Een gekende groeiplaats van Spiesraket wordt

bekeken, evenals een exemplaar van een *Prunus* met gele vruchten. Deze wordt eerst afgedaan als een Mirabel maar blijkt dan toch een Kerspruim te zijn.

Een aantal deelnemers is al afgehaakt rond lunchtijd en het wordt steeds moeilijker om de anderen nog samen te houden. Er wordt uiteindelijk besloten om door het lager gelegen hellingbos weer naar de auto's te gaan maar een deel besluit het bos rond de 155 metertop te bezoeken. De keuze is aan de streper die hier dan nog o.a. Brede wespenorchis, Muursla en Dicht havikskruid kan noteren.

We sluiten de dag af met een dorstlesser in de kantine van Tilcas Boys, een traktatie van de jarige Bart. Op de gezamenlijke lijsten zijn in totaal 241 streepjes gezet.

Plantenwerkgroep Genk

<https://www.facebook.com/pwgenk/>

Waterschei Oost - 14 juli

Afgelopen zondag was wel het voorlopige hoogtepunt van de Plantenwerkgroep Genk. Bijna 10 deelnemers stonden bij aangename temperatuur te wachten op een nu al legendarische streeptocht die eindigde op bijna 300 taxa. Het totaal aantal ooit gevonden soorten in het kilometerhok steeg in 1 keer van 307 naar 405, dus het was ook zeker niet zo dat we alle er al bekende soorten hebben afgelopen. Natuurlijk mochten de Slangenlook, Hokjespeul, Rode dopheide en Klein wintergroen niet ontbreken, maar anderzijds vonden we onverwacht onder andere ook Ronde ooievaarsbek, Eekhoorngras en zelfs een flinke Jeneverbes. Onderweg naar het 300-doel werd het wel een beetje als in het liedje '10 kleine visjes zwommen naar de zee'. We konden het met drie voltooien. De andere deelnemers keerden vroegtijdig maar hopelijk verzadigd naar het nimmer ver afgelegde startpunt terug. De onbekende aangeplante eik en de mogelijke kruisingen tussen Ruwe en Zachte berk wachten nog op een ontknoping.

Winterslag Oost - 18 augustus

De regen was hevig en heviger, maar we begonnen er dan toch maar aan: Een wandeling door Winterslag op zondagochtend. Om twaalf uur werd het dan eindelijk droger, maar onder de paraplu hadden we gelukkig reeds 160 soorten genoteerd en zo konden we dus, het zonnetje kwam er zelfs bij, gestaag verder. Op een muurtje van een tuin vonden we 1 Steenbreekvaren. Op een stenige binnenkoer stond een enkele Lancetbladige basterd-wederik. Op het talud langs de Westerring wist ik al een tijdje Grijze melde staan, vanuit de auto gespot, en nu konden we deze eens van dichtbij bewonderen. Op een stenen muur boven de Stiemerbeek vonden we enkele planten Springzaadveldkers. Een klein deel van het hok betrof het bedrijventerrein op gedeeltelijk mijnpuin en daar konden we een mix van aangevoerde tuinplanten (Bamboe's), heidesoorten (Tandjesgras) en mijnpuinvolgers (Boslathryus en Ruige anjer) vinden.

Al bij al werd het weer een overvolle lijst met dit keer 313 taxa. De reeds bekende soorten (1800 tot gisteren) betroffen 286 taxa. We konden het aanvullen tot 424 taxa ooit bekende taxa. Sinds 2015 zijn dat er 349. De voornamelijk algemene soorten die we er niet meer vonden, de meeste in 1982 gemeld, zijn er bijna allemaal nog wel te vinden vermoed ik. Het hok D74121 is heel divers en bevat nog flinke groene stukken en vast nog steeds heel veel onontdekte soorten.

Vreemde grassen in Genk Zuid

Op zondag 1 september namen we een kijkje op het industrieterrein te Genk. Dat wil in ons geval natuurlijk zeggen dat we de groene delen afliepen en er de planten noteerden. We liepen langs een wat triestige brede weg met gemaaide kanten, maar her en der waren er ook wat ruigere stukjes en konden we al heel wat planten noteren. Opvallend waren Voorjaarsganzerik en mogelijk het iets minder spon-

tane, ooit ingezaaide, Blaassilene en Steenanjer. Omdat de excursie als lokkertje vermeldde dat er bijzondere grassen gezien gingen worden verplaatsten we ons een stukje naar het betreffende stukje 'weide' aan het kanaal waar al eerder Rattenstaartgras, Slanke naalbaar en *Paspalum dilatatum* gevonden waren. Ze stonden er gelukkig nog en waren ook mooi in bloei. We vonden er ook Handjesgras, met zijn kruipende uitlopers. Langs het industriespoortje stond veel Galega en ook wat heide. In een steilrandje aan het spoor stond zowaar zelfs Stijve ogentroost. De benen werden wat moe dus we stopten. Het hok was eigenlijk nog niet echt heel goed bemonsterd. 200 soorten was best ok, maar de afgelopen keren gingen we met gemak door de 300. Op deze dinsdag had ik nog een uurtje om wat onbekende stukken na te lopen en vond ik er nog 50 soorten bij. Kweekdravik en Wild kattenkruid zijn onder andere het vermelden waard. De volledige lijst is hier te zien: https://waarnemingen.be/hokken/species_list/198533...



Diepenbekerbos en omgeving - 17 september

Voorbij zondag bezocht PWGenk het kilometerhok ten NW van het waterzuiveringsstation aan de Maten (grens Diepenbeek/Genk). We doorkruisten het Diepenbekerbos, bezochten het Albertkanaal, wandelden langs de Augustijnenvijver en trokken na het bezoeken van wat vennetjes langsheen het Ponchopad terug naar onze vertrekplaats.

We noteerden 254 soorten (86% inheems), waaronder: Lavendelhei, Klein sterrenkroos, Welriekende ganzenvoet, Waterscheerling, Geschubde mannetjesvaren, Gesteeld glaskroos, Veelstengelige waterbies, Eivormige waterbies, Dwergviltkruid, Rijstgras, Wilde gagel, Klein glaskruid, Stomp fonteinkruid, Veenbies, Loos blaasjeskruid, Kleine veenbes en Eekhoorn-gras.

Opvallend was een recent opengemaakt stuk ten zuiden van de Augustijnenvijver in de nabijheid van de Stiemerbeek. Hier vonden we verschillende typische 'poeplanten' (ofwel 'kakflora') waaronder: Tomaat, Goudbes en Chia. Deze laatste is een indicatorsoort voor de aanwezigheid van hipsters in het stroomopwaarts gelegen Genk.



Stomp fonteinkruid, Klein sterrenkroos, Eivormige waterbies, Rijstgras, Watertorkruid, Rosse vossenstaart

Plantenwerkgroep Antwerpen Stad – FONAS

<https://www.natuurpunt.be/afdelingen/plantenwerkgroep-antwerpen-stad-fonas>

Excursieverslagen 2019

Monitoring aan het Laar te Borgerhout

28 mei

Een slecht moment misschien voor de opname van de straatflora in Borgerhout, maar zo was het vorig jaar gepland. Door werken rond het oude stadshuis wijken we uit naar het Laar. We beginnen op het kerkplein, waar de kasseiflora moeizaam op gang komt: alles is nog piepklein. We vermelden hier Uitstaande vetmuur, Zandhoornbloem, Steenkruidkers, Schijfkamille, Liggende vetmuur, Varkensgras, Straatgras, Moeraskers en Kleine varkenskers. Klassiek dus... Bovendien barst een wolkbreuk los waardoor ons groepje van 8 al snel slinkt tot 6. Wij zijn Karin (foto's), Annick (lijst), Erik (verslag en obsmapp), verder Marc, Guy, Jean, en de vroege vertrekkers Hilde en Genevève. Langs de kerk is een groenvoorziening aangelegd met enkele bijzonder invasieve soorten. We herkennen o.a. Tuinsalomonszegel en Knopige ooievaarsbek. Deze laatste is al zeer snel uitgezaaid en er staan al exemplaren naast de plantbakken. Verder zien we er o.a. Speerdistel, Oosterse karmozijnbes, Wilde peen, Klein kruiskruid en Veldereprijs. Aan de huizen vinden we enkele mooie keldergaten, met Tongvaren en veel Muursla. De herderstasjes die we checken blijken geen Rood herderstasje te zijn. Aan de Toekomststraat moeten we definitief schuilen en we roepen elkaar soorten toe die we zien. Op het kruispunt groeien Kruipklokje, Peterselie, Haagwinde, Tarwe, Winterpostelein, Kleine brandnetel, Moederkruid e.d.. De Stijve klaverzuring is fout, maar het is de groene (forse) vorm van Gehoornde klaverzuring.

We verkassen naar de Schapenstraat, getuigenis van het landbouwerleden hier, waar we in een steeg met annex garages al direct een rioolkolk vinden gebroeid met Steenbreekvarens, Tongvaren, Mannetjesvaren en Smalle stekelvaren. Er groeit een groot aantal exemplaren van Fijne kervel, dat we eigenlijk quasi nooit zien in Antwerpen. Gisteren vond ik er evenwel Kransmuur, maar we vinden het niet terug. De foto's zijn allemaal van Liggende vetmuur, verdronken in de plassen. We vullen de lijst nog met een 40-tal soorten aan en vergeten zeker niet te kijken aan de rioolkolk met Mannetjesvaren en Wijfjesvaren, uitgebloeid Kandelaartje, Zandmuur, Muurvaren en de Ruwe berken die op de oude muren groeien. We sluiten af, maar op de terug weg vinden we nog Akkermelkdistel en een fraai

keldergat met Zomerlinde, Gele helmbloem, Tongvaren en Japanse mispel. Op het voetpad groeien uitgebloeide Bosviooltjes en de donkere blaadjes doen al vermoeden dat het om een cultivar gaat. Een overzicht van wat we allemaal hebben gevonden [zie je hier](#).

Monitoring op het Zuid

11 juni

Vandaag zijn we afgesproken aan het Museum voor Schone Kunsten, met mooi droog weer en een vrij lage opkomst. Annick maakt de lijst en Karin de foto's. Op het plein voor het monumentale gebouw noteren we eerst alle algemeenheden. Spoedig vinden we er enkele notoire thermofiele stadsplanten, zoals Peterselie en Venkel, in bloei. Er zijn ook zaailingen van Veldiep, terwijl in de moederbomen een aantal Putters vrolijk zingt of driftig voedsel zoekt. Op een in onbruik geraakt petanque-veldje ontdekken we een onbekende bloeiende plant. De bloemen zijn groenachtig, met lange naar buiten priemende stijlen. Later valt me in dat het om Spinazie gaat, zowat het laatste dat ik hier in de binnenstad verwacht! In de buurt van de sierplantsoenen zien we allerlei verwilderen tot ver van de aanplant: Wilde marjolein en Zwarte toorts herkennen we zonder meer. Tussen de tramsporen vinden we ook Boerenwormkruid, Gewoon duizendblad en de geelbladige cultivar van Penningkruid.

Door een zijstraatje, met o.a. Kransgras, Amerikaanse kruidkers en Plataan als steenbewoners, bereiken we de grote parking met kasseien aan de Vlaamse kaai. We kunnen er al snel bloeiende soorten als Behaard en Kaal breukkruid, Zilverhaver en later ook Rode schijnspurrie herkennen. Na wat zoeken vinden we ook Kransmuur, dikwijls overjarige relict, maar ook verse en forse planten. We kunnen ons vergissen: is dat geen Eenjarige hardbloem? Verdorie als dat waar is, is er al veel naast gekeken in de binnenstad... Altijd is het een spektakel ze in de voegen van de kinderkopjes te zien vergezeld van andere dwergvormen van Zandhoornbloem, Hertshoornweegbree, Liggende vetmuur, Herderstasjes, Langbaardgras en Steenkruidkers. Liefdesgrassen zien we nog niet. We steken daarna nog door naar de kaaien, waar de betonmolen steeds verder werkt aan een troosteloze gladde steenvlakte. In de rand van de werf noteren we een reeks akkeronkruiden, zoals Knopherik, Geknikte vossenstaart, Blaartrekkende boterbloem en allerlei Melden. Op het voetpad en in de kleine straten staan zaailingen van zowel Zilverlinde als Zweedse lijsterbes. We besluiten de uitstap aan de achterzijde van het Zuiderpershuis. In de vrolijke ruigte daar noteren we nog een dertigtal bijkomende soorten waaronder Bleke morgenster, Hazenpootje en een massavegetatie van Bonte wikke in bloei. Goed voor 140 soorten vandaag.

Monitoring op Wolvenberg

18 juni

Met een beperkt aantal deelnemers maken we een opname van het grasland aan de ingang (permanent kwadraat), waar dit jaar grote graafwerken plaatsvonden voor glasvezelkabels.

We gaan eerst behoedzaam rond en noteren er aan de lopende band de soorten die onmiddellijk opvallen. Eén ervan is trouwens een kleine pol Biezenknoppen die het al meerdere jaren uithoudt. We kunnen ons alleszins verheugen op de wederkomst van een populatie Bijenorchis, waarvan een uitloper te vinden is tot 10 meter van de talrijkste groep. Akkerkers staat massaal in bloei en als storende neofiet vinden we zaailingen van Stokroos, een oud zeer langs de Singel. Op de vroeger uitgegraven strook is nauwelijks iets teruggekomen, behalve akkeronkruiden en wat Vijfvingerkruid. We hebben ongeveer 100 soorten, op een dik uur tijd.

Daarna gaan we naar de graslandjes langs het spoor, waarnaast nog steeds enorme graafwerken gaande zijn. We prospecteren ruim over 300 meter lang van laag naar hoog. Wat vooral opvalt is het verschijnen van Veldkruidkers. De selectieve konijnenvraat laat niet veel typische grassen zien, vooral Ruige zegge en stroken Handjesgras. In de zoom vinden we wel een heropleving van Berm-oievaarsbek. Hoog opgaande ruigtesoorten zijn hier o.m. Koningskaars, Grote teunisbloem, Wouw en Grote kaardenbol. In de rand van de werken is Framboos volledig verdwenen. In de open, kort afgegraasde graslandjes met Bermzegge staat veel Gewone rolklaver in bloei, vergezeld van Frans

hertshooi, Jacobskruiskruid en Veldhondstong. Nog iets hogerop vinden we Knolboterbloem in bloei. Van de goudhaverpopulatie is niets te bespeuren, want we laten ons vangen aan kommervormen van Glanshaver. Naast kale open gegraven stroken spoorberm ontwikkelt zich een zee van Grijskruid en Bonte wikke. Aan de verste ingang (van weleer) staat nog steeds een flinke populatie Gewone ereprijs. Langs de 'nieuw aangelegde weg' is alleen rulle aarde te zien, waar weliswaar haaiantanden en fossiele schelpen voor het rapen liggen, in een zee van kleine akkeronkruiden die hun kop opsteken. We vermelden daar o.a. Mel-, Korrel- en Stippelganzenvoet, Postelein en de eerste terugkomst van de monsterlijke Bastaardhemelsleutel cv 'Herbstfreude'.

Ook hier telt de lijst meer dan 120 soorten.

Daarna gingen we nog kijken naar de vondst van Doorwas op de trambedding van tram 15.

Opname op het Kielsbroek 2 juli

We spreken af op de grens van Kiel en Hoboken. We vertrekken aan de voet van de Herenpolderbrug, waar door afspoeling een fraaie zoutflora in de bermen staat. Smalle rolklaver staat met honderden in bloei, vergezeld van Hertshoornweegbree, IJzerhard, Platte rus en her en der een plukje Rode schijnspurrie.



Bonte luzerne in bloei

In de kalkrijke bermen zien we ook Slaapmutsje, Bonte luzerne, Frans hertshooi, Echt bitterkruid, Grijskruid, Avondkoekoeksbloem, Jacobskruiskruid, Dauwbraam en Bezem-kruiskruid, alles in bloei. In het gazon van het tankstation ontdekken we o.a. Zandmuur, Zandhoornbloem, Kleine klaver, Uitstaande vetmuur en tenslotte een massa Kransmuur in vrucht, zo onverwacht fors dat we het haast als iets onbekends wilden ingeven.

Verder in het Kielsbroek kunnen we op de straat o.a. Groene naalदार, Gewoon langbaardgras, Harig vingergras, Kleine varkenskers en Straatliefdegras in bloei zien gaan. In de gazons van de bedrijven staan ook enkele eenzame scheuten Japanse bamboe, zo'n 25 meter van de aanplant.

Aan de overslag van groenten en fruit hangt een bedwelmende geur van overrijpe meloenen. Hier vinden we een massa urbane soorten bijeen, zoals Bastaardsneeuwbes (*Symphoricarpos x chenaultii*) Sering, Beklierde nachtschade, Muurleeuwenbek, Bleekgele droogbloem, Vertakte en Kleine leeuwentand, Zandteunisbloem, Kleverig kruiskruid en Tomaat.



Ook verderop in de Industriestraat zijn grote werven gaande. We vinden er o.a. diverse Koolsoorten, **Kleinbloemige amsinckia (foto)**, Bolletjesraket, Amerikaanse en Dichtbloemige kruidkers.

Deze laatste is dof donkergroen zoals Steenkruidkers, maar met duizenden nauwelijks een millimeter grote bloempjes, die amper uit de kelk zitten. De determinatie werd niet goedgekeurd... bij gebrek aan details van de vruchten.

Aan een andere werf vinden we nog allerlei fraais en terwijl we gebukt foto's nemen gaat een gauwdief er met mijn fiets vandoor. Ook al het materiaal dat in de fietszakken zit (lenzen, flora's, fototas met loepen, opladers en batterijen ...) verdwijnt in de verte. Volkomen ontredderd sluit ik de excursie af, maar de metgezellen nemen nog verder nota, zodat er ook nog Muizenootje op de lijst staat; 171 soorten op amper twee uur tijd.

Monitoring van de vijver in het Stadspark

16 juli

We zijn met tien deelnemers om de vijver te onderzoeken. Het ziet er al helemaal anders uit dan vorig jaar. Enorm verdichte oevervegetaties verstikken al wat we ooit aan kleine soorten vonden. Bovendien wordt er met groot debiet grondwater in de vijver geloosd zodat alle planten in het middengedeelte verdrinken. Niemand heeft aan laarzen gedacht, maar dat is ook niet nodig. Soorten van droge graslanden staan hier ook gewoon onder water, van een normale terugkeer van het grondwaterpeil is geen sprake.



Boven aan het poortje zien we om te beginnen al een Oosterse morgenster, met paarse strepen in de bovenste bladen op de stengel. We gaan eerst naar de vindplaats van Kleverige nachtschade kijken en ja, die staat er nog: in bloei. Langs de oever lopen we tot onder de brug. Veel soorten die we hier vorig jaar zagen zijn blijkbaar weg. Dichte matten met Ruige zegge getuigen van een maairegime dat niet is toegepast. Aan de brug hebben we maar een kort lijstje, daar draaien we de andere oever op om een cirkel rond het water te maken. We zien er de eerste exemplaren Bleek cypergras. Opvallend is de

toename van Platte rus, die nu haast overal op de meest open stukjes is verschenen. Centraal zijn de wilgen wel verdwenen, maar de rest van de planten staat inderdaad onder water. Veel Duizendguldenkruid bloeit onder water! Alleen Lisdodde, Riet, Ruwe bies en Gewone waterbies kunnen er bovenuit kijken. We vinden op de droge oeverbeschoeiing nog Plataanzaailingen en her en der Witte esdoorn. Pas aan de overkant van de vijver vinden we Beekpunge en wat Goudzuring in bloei, maar nergens vinden we Blauwe of Rode waterereprijs, Borstelbies of Greppelrus. Welriekende ganzenvoet komt wel al in bloei. En bijna terug aan het vertrekpunt vinden we een mooie populatie Heen in bloei, die moet concurreren met duizenden exemplaren Bleek cypergras....

Blijkbaar is de inlaat van grondwater niet helemaal correct, want in de Van Eycklei staat een unit van 4 grote machines die (de uitleg staat erbij) 'verontreinigd grondwater saneren' en in de vijver lozen. Tiens, hoe kan dat nu?

Hier kan je de lijst bekijken van wat we vandaag gevonden hebben.

Wat sinds de zomer 2000 gezien werd in het stadspark zie via deze link. Meer dan 4000 waarnemingen!

Monitoring in de Groenen Hoek: de Edelsteenwijk te Berchem 30 juli

Vandaag zijn we afgesproken op de vindplaats van ons Japans maskerbloempje (*Mazus pumilus*). We zijn met zes deelnemers. Annick maakt de lijst, Karin neemt de foto's en ik tik in op Obsmapp.

Op de vindplaats worden naast 25 ex. van Mazus, deels bloeiend, deels in vrucht, ook de begeleidende planten genoteerd. Dit jaar staan er veel Steenkruidkers, Gehoornde klaverzuring en Varkensgras bij en weinig Liefdegrassen, Hopklaver en Schijfkamille. In totaal 25 soorten lijst a.

We steken daarna het kruispunt over en gaan zuidwaarts de Diksmuidelaan op. We prospecteren eerst een omheind, ruig braaklandje van op de straat. Haagwinde is er dominant, maar we zien er ook veel Zandteunisbloem, Frans hertshooi, Viltige basterdwederik, Knieviltbraam, Steenkruidkers en Groot kaasjeskruid. Verderop in de straat staat de eerste onbekende plant, een kleine zaailing van een boom, kaal en met kruislings tegenoverstaande bladeren. In een reeks keldergaten in de Amethiststraat zien we o.a. Passievrucht, Knopig helmkruid, Muurvaren, Mannetjesvaren, Tongvaren en Eikvaren, deze laatste spec. omdat de plant nog steriel is. Nergens staat trouwens een bron van Passiebloem, die de zaailing diep in het keldergat kan verklaren. In daarop volgende keldergaten staan Muursla en Muurleeuwenbekje.

Klein liefdegras wordt uitgebreid bekeken, in verband met de kraakbeenachtige kliertjes op de blaadjes en de bloeiwijze. Ook Stippelzuring moet bekeken worden voor de oranje puntjes op de bladrand. In de Granaatstraat vinden we ons eerste Behaard breukkruid, met in de buurt ook Rode schijnspurrie. Aan het einde van de straat zien we een aantal kleine zaailingen van een vreemde Eik staan. Er staan enkele grote eiken in de buurt en er liggen stekelige doppen op de geschoren haag ernaast. Misleitend genoeg staan er verderop ook Amberbomen wordt me verzekerd, dus de doppen lijken daarvandaan te komen en de benaming wordt "verwilderde Zomereik".

Verder zoekend in de straten maken we nog foto's van Oosterse wingerd, Muurvaren, Gewoon biggenkruid, Heggenduizendknoop en Kransgras. We mogen zelfs een oprit binnen, na een praatje met de mensen die het bureau verlaten voor een broodje. Daar zien we o.a. Rode ribes verwilderen. Langs het fietspad van de ring noteren we de bosflora om terug naar het uitgangspunt weer te keren.

Thuis koppel ik de vruchten van Moseik in gedachten aan die van Amberboom en verander de naam in Moseik, wat klopt met de diep ingesneden bladeren en de mossige doppen.

Daglijst met 135 soorten in lijst b.

Monitoring Begraafplaats Middelheim Dinsdag 13 augustus

Acht van onze stadsonderzoekers komen samen aan de ingang, waar we al meteen Sikkelklaver kunnen noteren, al leek één aanvankelijk ook wat op Smalle rolklaver. We determineren ook een Knieviltbraam. De hete zomer en het intensief gazonbeheer zorgen ervoor dat een aantal verwachte

soorten niet te zien zijn, zoals Knolboterbloem, of Kleine leeuwenklauw. Annick maakt de lijst, die al spoedig een 100-tal soorten oplevert. We zien ook een aantal 'ongewone' soorten, zoals zaailingen van Californische cipres en Echte lavendel. Waar tussen de graven niet goed kan gemaaid worden vinden we o.a. Zilverhaver en Zandblauwtje op nogal wat plekken. We fotograferen ook een Echt bitterkruid, dat door de admins nadien wordt herkend als Stinkend streepzaad (*Crepis foetida* subsp. *rhoeadifolia*), een exoot die we kennen van de Haven en langs de spoorwegen. Dit is een geheel nieuw fenomeen! Ook de Bleke morgenster die we aantreffen, met zijn opgeblazen stengel onder de bloeiwijze, hoort in dat rijtje thuis.

Op de vaste plekken van vorig jaar vinden we Struikheide terug, in korte steriele matten, maar op één plek is er bloei te zien, zij het dat er weinig kans is dat zich zaad kan vormen. Er staan in deze periode ook veel naaldaren (GEEN Ruwe naalbaar!, dat was fout), Hanenpoten en vingergrassen. Er zijn ook escapes van vetkruiden, waaronder Siberisch vetkruid (*Phedimus hybridus* of syn. *Sedum hybridum*). Daags nadien worden de soorten in discussie nog eens opgezocht en beter bekeken. De lijst wordt nog aangevuld met o.a. zuring spec. (wsl een gecultiveerde Ridderzuring met afwijkende kenmerken), Wollige munt, een forse Schapenzuring (ook al haast onherkenbaar), Slaapmutsje, Geelrode naalbaar, Knopig helmkruid, Muursla en Grote ereprijs. Glanzige ooievaarsbek, eens zo massaal aanwezig hier, is niet meer gevonden...

Donkere vetmuur – een rechtopstaand plantje zonder steriele uitlopers – wordt niet goedgekeurd, wellicht omdat de genaalde bladtop niet duidelijk zo lang was als de bladbreedte en de kelkblaadjes niet spits genoeg.

Vind hier de [lijst](#). Karin maakte de 165 foto's die op [hier](#) waarnemingen staan, zodat je kan volgen wat wel of niet is goedgekeurd.

Laatzomerflora in het Begijnhof

27 augustus

We komen bijeen in de Antwerpse Rodestraat, aan een keldergat met Tongvaren en gaan met negen deelnemers door de poort van het ommuurd Begijnhof. Het is nu al een hete morgen en we zijn hier zo goed als alleen... We zoeken het oude kasseistraatje af naar de dwergflora die we al jaren volgen. In dit seizoen is al veel verdord, en we laten de drie nieuwelingen van vandaag de typische soorten zien, zoals Rode schijnspurrie, Harig vingergras, Steenkruidkers, Straatgras, Hoge en Canadese fijnstraal, Varkensgras en Schijfkamille. Annick neemt de nota's. Er is nog bloei van o.a. Brunel, Gehoornde klaverzuring, Gewone hoornbloem, Schijnaardbei, Bleekgele droogbloem, Muursla, Beklierde basterdwederik en Stinkende gouwe. Kortom een kleurrijke levende straat. Alle soorten die we nu zien zijn absolute thermofielen.

We lokaliseren o.a. Fijn vedergras (voor het eerst hier verwilderd!), Glanzige ooievaarsbek in vrucht.



Vijgbladige stokroos ook voor het eerst), Mansbloed, Sneeuwroem, Moederkruid en Oosterse wingerd. In de dakgoot van een begijnhuisje groeit Oosterse karmozijnbes. In de schaduw ontstaan in de overgroeide kasseien graslandjes, waar Gewoon struisgras in bloei staat, vergezeld van Kleine leeuwentand, Duizendblad, Wilde peen en Klein streepzaad. Langs de Kapel volgen we het straatje rond de centrale boomgaard met calvarie. Er zijn zaailingen van o.a. Hulst, Oosterse kornoelje, *Lonicera nitida*, Taxus, Esdoorn, Es, Vlier en Iep.

We noteren ook verwilderde siersoorten zoals Citroenmelisse, Stokroos, Oost-Indische kers, Dalmatieklokje en Brede lathyrus. Daarna gaan we een steeg in, waar we o.a. Steenbreekvaren en Mannetjesvaren vinden in de rioolkolken.

Tenslotte gaan we door het boomgaardje, waar we onder meer Gewone veldbies, Gewone bermzegge, Klein kaasjeskruid en Marjolein vinden. Omwille van de hitte stoppen we al iets voor de middag. Met ruim 100 soorten hebben we ons best gedaan, [hier](#) vind je de lijst. Karin maakte 165 foto's die [hier](#) op waarnemingen.be staan, zodat je kan volgen wat wel of niet is goedgekeurd.

Monitoring van de Mexicobruggen op het Eilandje 10 september

Met zes deelnemers staan we aan de brug op de Zuidkaai van het Houtdok. De laatste jaren is de buurt haast compleet volgebouwd met torenflats en de havenactiviteit is zo goed als verdwenen. De kaden zijn grondig heraangelegd, zelfs zo met beton dichtgesmeerd dat de kasseien er haast steriel bij liggen. Misschien is dit het resultaat van drie hittegolven na elkaar. Op het brughoofd is echter nog veel te vinden. De verrassing is een zeer grote populatie met Fijn vedergras en Welriekende ganzenvoet. Verder groeit er ook veel Kleverig kruiskruid, Hoge fijnstraal, Vlasbekje, Steenkruidkers, wat Klein liefdegras, Echt bitterkruid en Canadese fijnstraal. Er ligt een groot braakland voor ons onder de stekende zon en er is een opening in het hek. We gaan langs daar naar binnen om de ruigte eens beter te bekijken. Zoals vermoed is er met 'pakskes' gewerkt, maar al enkele jaren geleden. Wat we nu zien, is wat zichzelf heeft uitgezaaid. Tussen de vele ganzenvoeten en melden staan Wilde marjolein, Tuin-kaasjeskruid, Gele ganzenbloem, Chicorei, Korenbloem en Weegbreeslangenkruid in bloei.



De al behoorlijk lange lijst wordt nog aangevuld met o.a. Kleine leeuwentand, Wilde ridderspoor (de echte dus met de kale vruchten), Zwarte toorts, Blaassilene, Gewone ossentong, Kleine pimperl, Franse silene en een onbekende plant in rozet. Gaan kijken naar wat andere mensen uit een zakje hebben gezaaid is niet leuk. We zoeken daarom nog verder in de oude en nieuwe straatjes. In de voegen van een recent aangelegd voetpad groeien Bieslook en wat ons Oleander lijkt, maar ook Rode zijdeplant lijkt. De Bombaystraat is nog een echte kasseistraat, maar de voegen zijn opgevuld met korrelig zwart

gruis, waar we o.a. Muurpeper, Liggende vetmuur en Behaard breukkruid vinden. Op weg naar de vertrekplaats aan de Mexicobrug noteren we nog Boheemse duizendknoop, Pluimes, Groene naalbaar en Amerikaanse kruidkers. Met een 100-tal waarnemingen en enkele vraagtekens sluiten we de tocht af.

Enkele dagen later keren we terug om een aantal controles te doen. Er worden nog een 40-tal soorten extra genoteerd. Oleander, een zeer zeldzame welhaast onvruchtbare plant, is correct! Zijdeplanten bevatten melksap en dit was niet het geval. De onbekende plant was Steenanjer.

Het aantal silenen is hier bijzonder rijk en gevarieerd. Het is echter niet meer mogelijk uit te maken of ze allemaal zijn ingezaaid. De exotische Zandblauwtjes hebben ingesneden blaadjes onder de bloeiwijze, dus ons Zandblauwtje hier is het inheemse.

Op zich is het niet onmogelijk Ruw struisgras en jong Fijn vedergras (echt ruw!) te verwarren als de planten niet worden aangeraakt. Voor Welriekende ganzenvoet is er trouwens een alternatief, dat met voor ons onduidelijke kenmerken moet worden onderscheiden. Wordt vervolgd. Voor aanvullingen klik [em190916](#).

Plantenwerkgroep Oost-Brabant

<https://www.natuurpunt.be/afdelingen/plantenwerkgroep-oost-brabant>

Excursieverslag: Vallei van de Drie Beken in Vleugt

26 JUNI

Katelein Goderis

Bij de start in de Langedijkstraat kunnen we met het blote oog nog een monumentaal erfgoed zien uit de tachtigjarige oorlog (1568-1648), de **boerenschans van Kelbergen**. Een getuige van solidariteit en zelfstandigheid van buurtbewoners die er gemene weidegronden hadden. In de arme Kempen konden ze immers geen dekking zoeken in burchten of kerken, zeker niet met hun schapen en geiten. Dus groeven ze op een afgelegen, natte en beboste plek een gracht en een wal. En indien die plek toch ontdekt werd door rondtrekkende militaire eenheden, werd er niet gevochten maar onderhandeld met waren. Toen de schansen in onbruik geraakten, werden ze verhuurd en de centjes werden verdeeld onder de buurtbewoners.

Een 500 ha in de vallei van de drie beken kon via een eenvoudige procedure verworven worden door ANB op de eigenaars van de visvijvers omdat er geen legale vergunningen waren. Frank Delbecque is er boswachter. Er is een visiegebied van 1800 ha. In de vallei stroomt de natuurlijke Grote beek, in Limburg genaamd de Winterbeek, aan de schans wordt dat het Zwart water. In Zichem wordt dat de Hulpe die naar de Demer gaat. De Kleine beek en de Middenbeek zijn gegraven voor ontwatering en komen uit in de Grote beek. Hydrologisch was de Grote beek een natuurramp door jarenlange lozing van zouten door Chemie Tessenderlo, 20 ton/uur, eigenlijk brak water. In overeenkomst heeft Chemie Tessenderlo het vuil ergens opgeslagen, de gemeenschap betaalt de kosten van de ruiming en de berging. Van heel die operatie is nog weinig te merken en hebben de oevers zich al schijnbaar hersteld. Diegene die ons loodst naar de arme en natte graslanden van de Schutshaag in het gebied, is Luc Cieters, natuurgids van Webbekomsbroek. Buiten het natuurreserveaat, liggen hooilanden er gemaaid bij, hier staan de bermen en kommen nog in volle bloei.

Op weg naar zien we vroeg ontwikkelde paddenstoelen. Fijn schapengras en Vierzadige wikke (gelukkig eerste peultjes aanwezig zonder beharing en 4 zaadjes).

Bij de eerste vijver op een zonnige, warme plaats in ondiep, matig voedselarm tot matig voedselrijk, zwak zuur, stilstaand, beschut, zoet of iets ziltig water met een bodem van venig zand: Loos blaasjeskruid: rondom de hele vijver, heerlijke verwenning voor de botanici.

Snavelzegge is door het kruipende wortelstelsel rondom de vijver te zien, en door de blauwgroene stengels niet te verwarren met Blaaszegge, maar er zijn geen bloeistengel gezien. Snavelzegge zou indicatief zijn voor een verlandingsproces. (Combineert een stomp driekantige stengel met 2-3 mannelijke toparen en 2-4 vrouwelijke aren met bolle urntjes met een opvallend lange snavel). Grote wederik, Veldrus met de roodbruine stervormige bloemetjes met 6 bloemdekbladeren, komt in het verlandingsproces later dan Zomprus. Zomprus vertrekt uit een polletje, Veldrus heeft afzonderlijk ingeplante stengels.

Verder zien we nog Blaartrekkende boterbloem, Wolfspoot, Witte waterlelie (restant uit vijver van een vroeger weekendhuisje), Pijlkruid, Kikkerbeet, Ruw beemdgras, Gewoon haarmos en een veenmos. We zien Viervleklibellen boven deze vijver, Heidelibel, Weidebeekjuffers boven de Kleine beek, een Kameleonkrabspin die een wilde bij eet, Waterschorpioen en sprinkhanen (een 20-tal in het gebied).

Op stap naar een ander hooiland noteren we Blauw Glidkruid, Watermuur (groter bloemetje i.v.m. Grasmuur en duidelijk 5 stampers), Wilgenroosje, Akkerkool, Moeraskers (vertrekt uit penwortel zonder uitlopers, bladeren veerspletig tot de midden ingesneden en grote eindlob, bleek gele bloemetjes, algemeen op stikstofrijke grond) en Koninginnekruid.

Op een donk steken we wat tijd in benoemen van een soort havikskruid (heeft uitlopers ondergronds of bovengronds moeilijk te achterhalen door gebrek aan een schopje). *Hieracium bauhiniï* + *H. caespitosum* + *H. Piloselloides*, een adventieve soort. Oranje havikskruid in de buurt zorgt voor het vertrouwde uit de boerenhof. Gewone rolklaver wordt herkend aan het bloemhoofdje met 2-7- tallige trossen, in de knop wat oranje, kelktanden rechtopstaand, houtachtige stelen, liggend tot gespreid, blaadjes niet gewimperd, ook geen zijnerfen.

Verder noteren we Wijfjesvaren (3-voudig geveerd!), Schildereprijs, Draadrus (groene stengels, zo fijn als een draad, met een losse, weinig vertakte bloeiwijze met max. 10 bloemetjes), Sterzegge (sierlijk met verspreide zittende aren (3 tot 5), onderaan de mannelijke, boven de vrouwelijke, de bovenste eerder knotsvormig), Grote Egelskop (te zien aan de vertakking), Moerasdroogbloem, Mannagras (tot 1,2m stengels, nu nog niet volledig ontwikkeld met cilindervormige aartjes in pluim) en Grote waterweegbree.

Tenslotte stoten we nog op Trekrus en Vroege haver (een soort dwerghaver met compacte pluim, aartjes met 2 bloemetjes, kafnaalden geknikt aan de voet, éénjarig).

Mooi gebied dat weinig gekend en bewandeld wordt ondanks wandelpad van ANB en de gemeente. Misschien te maken met de vroegere lozing in de Grote beek?

Kasteel van Horst in Nieuwrode

10 JULI 2019

Annelies Wouters

We beginnen de excursie aan het kasteel, dat wegens werken niet toegankelijk is. Op de stenen muur van de brug is het al onmiddellijk determineren geblazen; we komen uit bij Dicht havikskruid. Daar zien we ook Steenbreekvaren, Muurvaren en Blauw glidkruid.

Langs de dreef wandelen we noordwaarts, tussen de twee vijvers door. We staan er stil bij een Fluweelboleet, Rapunzelklokje, Veenwortel, Hoge cyperzegge, Rijstgras (waarvan het blad een zeer ruwe onderkant heeft), Moerasandoorn en Pluimzegge. We observeren ook libellen bij het eutrofe water, o.a. Gewone oeverlibel en Lantaarntje.

Vanuit de dreef gaan we oostwaarts naar het perceel dat op de ANB-kaart van het gebied ingekleurd staat als "soortenrijk hooiland".

Soortenrijk is het hooiland best wel: we zien er o.a. Holpijp, Mannagras, Kantige basterd-wederik (rood aangelopen), Echte valeriaan, Kweek, Wilde bertram, Grote ratelaar, Ruw walstro en Glad walstro (met grotere bloem) (geen Moeraswalstro, dat een stomp blad zonder puntje heeft), Kale jonker, Grasmuur, Ruwe smele (die wij vaker in een bos zien), Blauwe knoop (al in bloei), Tormentil en Tandjesgras (met een blad dat aan de bovenkant groen is en aan de onderkant eerder blauw, matter; de vrucht heeft een tandje).

We kunnen daar ook niet naast de sprinkhanen kijken, o.a. Grote Groene Sabelsprinkhaan en Greppelsprinkhaan (met een gelige streep rond het halsschild). Bij de vlinders zijn er Distelvlinder en Bruin zandoogje.

We ronden de excursie af in het vochtigste stuk van het perceel, bij het slootje. Daar noteren we o.a. Lidrus en Greppelrus, Grote egelskop (bloeiwijze is vertakt, Kleine egelskop is dat niet), Pijptorkruid (met een stengel die op de knopen wat ingesnoerd is), Echte koekoeksbloem, Karwijselie en Gewone hennepnetel. Daarnaast zien we ook Blauwe breedscheenjuffer en Halmverstikker (een schimmel op een gras).

Uiteindelijk hebben we bijna heel de namiddag in het hooiland doorgebracht, en dat bleek een prima keuze te zijn!

Beninksberg in Wezemaal

7 AUGUSTUS

Annelies Wouters

We spreken af op de parking van Klein-Vlasselaar, op de hoek van de Blauwmolenstraat en Vlasselaar in Wezemaal, kort bij de grens met Holsbeek en op ongeveer 20 meter hoogte. We zullen in de loop van de namiddag zo'n 50 meter klimmen en weer dalen langs de zuidflank van de typisch Hagelandse ijzerzandsteenheuvel.

We vertrekken van de parking naar de heuvel, noordwaarts over het pad naast een akker, tot bij wandelknooppunt 68 van de Beninksbergwandeling. Aan de rand van de akker vallen al onmiddellijk de oranje stengels op van de parasiet Veldwarkruid (met kleine witte bloempjes). Onze excursie kan al niet meer stuk!



Veldwarkruid parasiteert op Varkensgras, Duizendblad en Melganzevoet, de soort is zeldzaam en komt vooral voor in akkers (c) Ria De Neve

Aan knooppunt 68 buigen we af naar het westen, aan de voet van de heuvel. Daar observeren we o.a. Rood guichelheil, Gewoon struisgras (met een kort tongetje), Klein kaasjeskruid, Gele ganzenbloem, Schermhavikskruid (met omgekrulde omwindselblaadjes die er stekelig, "punk"

uitzien), Muskuskaasjeskruid (met onder de kelk, als een bijkelk, zeer smalle lintjes), Ratelpopulier (met een nogal rond blad) en Prikneus. Aan de rand van een maïsakker staat forse Europese hanenpoot: een prima gelegenheid om wat we weten over C4-planten op te frissen en om met eigen ogen te zien hoe goed een C4-plant het inderdaad doet na een hittegolf.

Bij het infobord draait ons pad de heuvel op. Daar vertelt André hoe hij en anderen die zich nog altijd dag in dag uit inzetten voor natuurbehoud in Oost-Brabant tientallen jaren geleden de verkaveling van deze berg hebben kunnen voorkomen. (De twee meest noordelijk gelegen Diestiaanheuvelds in Wezemaal, de Heikantberg en de Middelberg, werden trouwens wel verkaveld; de Wijngaardberg, tussen Middelberg en Beninksberg, niet.)

We wandelen omhoog langs o.a. Akkerkool (met nootjes zonder haarkroon of pappus), Echt duizendguldenkruid en de halfparasiet Hengel. Urenlang (zo lijkt het toch) determineren we een plant links van ons tegen de flank. Is het Witte munt? Er is ook het een en ander dat wijst op Wollige munt. Vertakte haren of geen vertakte haren, dat is een van onze vele vragen. Een week later, in de Teut, stellen we ons ongeveer dezelfde vragen. Pas daarna zien we dat we het best houden bij Witte munt + Wollige munt. De knoop die we zo graag wilden maar niet konden doorhakken, viel dus gewoon niet door te hakken.

In het heidelandschap boven op het plateau staat o.a. Liggend hertshooi (met kleine, gele bloemen). We stappen tot op het meest westelijk punt van het plateau, voor een prachtig en uniek vergezicht op o.a. de Wingevallei, de Kesselberg, Leuven en de Remytoren in Wijgmaal. Daar maken we rechtsomkeert, om langs knooppunt 165 via de Sint-Jobsweg terug naar knooppunt 68 en de parking te wandelen.

Lierse Plantenwerkgroep De Wielewaal op stap

Uitstap naar de Zegge, 22 juni

Kristine Wuyts

Met 25 geïnteresseerde deelnemers waren we. Onder leiding van Bert Veris verkenden we een stukje van dit unieke natuurgebied van 111 ha dat je enkel met een gids kan bezoeken. Er zijn al heel wat inspanningen geleverd om de Zegge als laagveengebied te behouden. De Zegge staat nog altijd onder bescherming van de Koninklijke Maatschappij voor Dierkunde van Antwerpen. Marcel Verbruggen, de bezieler én oud-conservator van de Zegge, schreef recent een lijvig boek over het gebied: De Vallei van de Kleine Nete met De Zegge en de tijd van toen.

We konden enkele typische plantensoorten bewonderen met onder meer: de Waterscheerling, het Ondergedoken moerasscherm, de Grote boterbloem, het Klimopklokje. De Waterscheerling is een indicatorsoort voor venige rietlanden op drijftillen. Deze plant speelt een belangrijke rol in de vorming van drijftillen. Bert Veris demonstreerde trouwens hoe een drijftil kan 'schommelen'. Het Ondergedoken moerasscherm kan je, zoals de naam al doet vermoeden, niet zomaar zien. Toch is het een belangrijke plant als indicator voor voedselarme waters waarvan de oevers mogen droogvallen.

Het Klimopklokje is voor mij mee één van de uithangborden van De Zegge. Deze kleine vertegenwoordiger van de Klokjesfamilie is een kalkmijdende soort die tussen veenmos kan groeien met bijvoorbeeld Tormentil en Moerasviooltje.

We bewonderden nog de Grote Boterbloem, die je kan vergelijken met de in onze gebieden meer vertrouwde Egelboterbloem, maar dan een maat groter. Een grote bloem, lang, grote gave bladeren.

Het was een interessante leerrijke namiddag. Met dank aan de deelnemers voor hun interesse en dank aan Bert Veris voor de uitleg en weetjes over het gebied.

Nieuwsbrief Paddenstoelen



Paddenstoelenwerking Natuurpunt

Momenteel zijn er in Vlaanderen 16 paddenstoelenwerkgroepen van Natuurpunt actief.

Zij organiseren talloze excursies waarbij aandacht besteed wordt aan educatie en inventarisatie van gebieden. Deze waarnemingen worden systematisch ingevoerd als puntwaarneming of gebiedswaarneming op www.waarnemingen.be Meer gevorderde werkgroepen geven hun waarnemingen door aan FUNBEL, de databank van de Koninklijke Vlaamse Mycologen Vereniging (KVMV), op kwartierhokniveau (1 km x 1 km). Deze verspreidingsgegevens kunnen gebruikt worden om een beter inzicht te krijgen in de diversiteit, verspreiding en achteruitgang van paddenstoelen in Vlaanderen. Natuurpunt werkt zoveel mogelijk samen met KVMV voor verschillende projecten: verspreidingsonderzoek in Vlaanderen, brandplekpaddenstoelenproject, atlas Vlaams-Brabant, Prioritaire soorten in Antwerpen en Vlaams-Brabant, ...

Bij Natuurpunt worden beginnende paddenstoelenliefhebbers opgeleid om daarna verder te specialiseren onder begeleiding van de specialisten van KVMV. Bij KVMV kan je onder andere microscopie cursussen volgen en infoavonden bijwonen. Meer info vind je op www.kvmv.be

Coördinatie Natuurpunt Studie – Coxiestraat 11, 2800 Mechelen

Roosmarijn Steeman

015/ 29 72 22

en

Wim Veraghtert

Roosmarijn.steeman@natuurpunt.be

Wim.Veraghtert@natuurpunt.be

Natuurpunt Educatie – Graatakker 11, 2300 Turnhout

Hans Vermeulen

tel. 014 47 29 53

Hans.Vermeulen@natuurpunt.be

Website (algemeen):

<http://www.natuurpunt.be/paddenstoelen-herkennen>

Paddenstoelen.flits

Dé maandelijkse digitale nieuwsbrief over paddenstoelen. Vol nieuws over nieuwe publicaties, projecten, excursies en interessante vondsten.

Schrijf je in via www.natuurpunt.be

Ook jij kan iets bijdragen aan de Nieuwsbrief Paddenstoelen

Paddenstoelenwerkgroepen

De Takruitertjes Regio Waas & Dender

Paddenstoelenwerkgroep Meetjesland

Paddenstoelenwerkgroep VI. Ardennen Plus

Paddenstoelenwerkgroep Zwamvlok - Denderstreek

Paddenstoelenwerkgroep Mycoflora

Afdeling Dubbelloof

Planten- & zwammenwerkgroep Natuurpunt Schijnvallei

Paddenstoelenwerkgroep Zuidrand Antwerpen

Paddenstoelenwerkgroep Zemst

Zwammenwerkgroep Zuidwest-Brabant

Paddenstoelenwerkgroep Mandelstreek

Paddenstoelenwerkgroep Westhoek

Paddenstoelenwerkgroep ZW-Vlaanderen Mycologia

Brugse Mycologische Werkgroep (BMW)

Paddenstoelenwerkgroep Natuurpunt De Bron

Oude parkbomen essentieel voor internationaal bedreigde zwam



In een park in Zwevegem werd deze week een exemplaar van de Gezoneerde rozetzwam gevonden. Het gaat om de vijfde vindplaats in Vlaanderen. Deze paddenstoel is in heel Europa uiterst zeldzaam en bedreigd. De vondst illustreert dat we om bijzondere zeldzaamheden te beschermen niet enkel klassieke natuurgebieden nodig hebben, maar ook aandacht moeten schenken aan natuurwaarden in stedelijke omgeving. Oude bomen zijn daar een mooi voorbeeld van.

Het gebeurt geregeld dat er nog een nieuwe zwammensoort in Vlaanderen wordt ontdekt. Meestal gaat het dan om moeilijk herkenbare bruine paddenstoeltjes of onopvallende korstzwammen. Maar de **Gezoneerde rozetzwam** (*Podoscypha multizonata*) past helemaal niet in dat plaatje: het is een opvallende paddenstoel, die een diameter tot 80 cm kan krijgen. De zwam is opgebouwd uit een aantal rozetvormig, concentrisch gerangschikte bruine lobben (jong met witte rand). De leefwijze is niet goed gekend: mogelijk als opruimer op dode wortels of zwak parasitisch op levende loofbomen. De zwam groeit op de grond, maar steeds aan de voet van oude loofbomen. In Vlaanderen werd hij al gevonden bij plataan, beuk en haagbeuk, altijd in dreven, landgoederen of parken.



Volgroeide exemplaren van de Gezoneerde rozetzwam zie je niet snel over het hoofd (foto: Chris Verbruggen)

Opvallende verschijning

De eerste vondst voor Vlaanderen dateert van 2007 (Sint-Gillis-Waas). Daarna werd ze nog gezien in Melle, Vliermaalroot, Pellenberg (jaarlijks sinds 2014) en nu voor het eerst in West-Vlaanderen. Paddenstoelen worden vaak over het hoofd gezien, maar bij een opvallende verschijning als deze soort is dat minder het geval. Het gaat dus effectief over een uiterst zeldzame soort, die in Nederland zelfs nog nooit gezien is. De Gezoneerde rozetzwam kent een vrij groot areaal, van Spanje tot Rusland, maar het zwaartepunt van de verspreiding lijkt in West-Europa te liggen. 80% van de vindplaatsen liggen in Frankrijk en Engeland. Ook daar verkiest de soort open bossen, vaak in parken.

Uiterst zeldzaam

Precies omdat deze zwam altijd in zeer lage aantallen verschijnt (hooguit enkele exemplaren per vindplaats) en in verschillende Europese landen achteruitgaat, wordt hij als kwetsbaar beschouwd op de globale rode lijst die door IUCN wordt opgemaakt. Het behoud van oude bomen in parkverband is dan ook een voorwaarde om dergelijke zeldzaamheden te vrijwaren. En dat lijkt gemakkelijker gezegd dan gedaan: oude parkbomen worden vaak aangetast door parasieten (zoals de Reuzenzwam), en daarna uit veiligheidsoverwegingen verwijderd. Maar parkdomeinen hebben hun mycologische waarde zeker al bewezen: zo is bijv. de Plantentuin in Meise een echt zwammenparadijs.

Nieuwe Basisgids Paddenstoelen



Van plaatjeszwammen en boleten tot beker-, buik-, koraal- en trilzwammen: Nederland (en Vlaanderen) kent een grote rijkdom aan paddenstoelen.

Na de twee veldgidsen "Paddenstoelen I en II" waarin ongeveer duizend soorten beschreven zijn is er nu de '**Basisgids Paddenstoelen**'. Deze laat je kennismaken met een honderdtal soorten, de meest voorkomende paddenstoelen in Nederland.

Deze gids is gericht op de herkenning in het veld, met duidelijke beschrijvingen en heldere, kleurrijke foto's en bevat een uitgebreide determinatiesleutel. Daarmee kunnen ook beginnende paddenstoelliefhebbers de soorten op konden beginnende paddenstoelliefhebbers vaak de bomen niet meer zien door het bos. In dit werk zijn enkel de meest voorkomende soorten vermeld.

Voor een aantal moeilijkere groepen, waarvan soorten enkel met behulp van microscopie met zekerheid op naam kunnen gebracht worden, gaat deze gids niet tot op soortniveau.

Het is voor een beginner al een hele stap om te weten dat het gaat over een russula of een mycena. Eenmaal deze kennis verworven kan men overstappen naar meer uitgebreidere literatuur zoals beide veldgidsen. Bij de soortbesprekingen is steeds verwezen naar de veldgidsen waar men meer uitgebreide informatie kan vinden en is er steeds vermeld hoeveel gelijkende soorten er daarin zijn opgenomen. Dit kan zeker handig zijn bij verdere studie.

Het boek bevat veel informatie over ecologie en verspreiding en geeft tips voor het zoeken naar paddenstoelen. Dit is de ideale gids voor de natuurliefhebber die iets wil weten over paddenstoelen, maar niet overspoeld willen worden met een massa informatie. Meer ervaren liefhebbers en

paddenstoelen-kenners in sp  met een grote honger naar kennis, zullen wellicht aan deze 100 soorten niet genoeg hebben. Met dit boek werd een gat in de markt gevuld. Toch willen er wel voor waarschuwen dat de info beperkt is, zodat niemand bij aankoop van dit boek teleurgesteld geraakt.

Auteurs: Thomas W. Kuyper, Nico Dam
Uitvoering: 16 x 24 cm, 128 p, paperback, full colour
Prijs: € 22,95 Leden: 20,70

Uitgever: KNNV Uitgeverij
ISBN: 9789050117074

<https://winkel.natuurpunt.be/basisgids-paddenstoelen.html>

Fungi of Temperate Europe, Vol 1 & 2



Auteurs: Thomas Laessle, Jens H. Petersen
Engels | Hardcover
Uitgeverij: Princeton University Press
Afmetingen: 291 mm x 211 mm
Gewicht: 5370

Met Fungi of Temperate Europe is een nieuw standaardwerk over paddenstoelen gepubliceerd. De eerste indruk van dit werk is overweldigend: 1715 A4-pagina's (in 2 delen, een veldgids kan je dit niet noemen), boordevol foto's van de hoogste kwaliteit. Van die onge venaarde foto's hadden we al een voorsmaakje gekregen in het werk 'Het Leven van Paddenstoelen en Schimmels', van  n van dezelfde auteurs (Petersen 2013).

De nieuwe kanjer van Laessle en Petersen heeft dan ook een enorme scope: hij wil een overzicht brengen van de diversiteit in het volledige zwammenrijk, en dat voor een ruim opgevatte regio. 'Temperate Europe' loopt van Noord-West-Spanje tot voorbij de Baltische staten.

Typische alpiene en mediterrane soorten worden buiten beschouwing gelaten, maar zo'n 2800 zwammen worden (aan de hand van ca. 10.000 foto's) ge llustreerd. Dat is immens. Maar de soortendiversiteit onder de zwammen is nog veel groter: in de inleiding geven de auteurs aan dat het werk 'slechts' de helft van de plaatjes- en gaatjeszwammen in de besproken regio belichten, terwijl dat aandeel voor ascomyceten nog lager ligt. Met dit werk kan je dus niet elke paddenstoel in Vlaanderen op naam brengen.

Dat determineren vraagt overigens nogal wat inspanning: klassieke sleutels ontbreken.



De soorten zijn gerangschikt in functionele vormgroepen (bijv. witsporige plaatjes-zwammen zonder steel). Dat is een handigere indeling dan een rangschikking op louter taxonomische basis. Voor elke functionele groep wordt er een overzicht in de vorm van een diagram, een zogeheten 'fungal wheel', gepresenteerd dat mensen op weg zet in de zoektocht naar de naam. Maar binnen een genus moet je het vaak zelf uitzoeken door de tekst tussen soorten te gaan vergelijken.

Die tekst is een beknopte diagnose: in enkele zinnen worden de belangrijkste kenmerken aangehaald, waarbij microscopische kenmerken niet onvermeld blijven. Het lijkt een wat rare keuze om bijv. sporenmaten wel te vermelden, terwijl de grootte van vrucht-lichamen zelf slechts met vage bewoordingen wordt omschreven.

Het ware interessanter geweest om die essentiële microscopische details dan ook af te beelden bij de soorten waar dat relevant is. In andere werken, zoals *Funga Nordica*, heeft men dat wel gedaan. Dat de beschrijvingen overigens enkel belangrijke kenmerken vermelden, is handig. Geen ellenlange beschrijvingen. Fouten hebben we tot nog toe nauwelijks kunnen vinden. Opmerkelijk zijn de beschrijvingen van *Scherpe collybia* en *Kleine korrelinktzwam*, die beide als geurloos worden omschreven, terwijl ze toch wel een typische, kenmerkende geur hebben.

De naamgeving in dit boek volgt de allerlaatste bevindingen op basis van moleculair onderzoek. Dat is interessant, maar kan ook tot verwarring leiden. Het boek vermeldt geen vernaculaire namen, noch synoniemen. In een moleculair tijdperk zoals het onze worden elke week genera opgesplitst. Ook voor een doorwinterde mycoloog is het dus vaak wennen aan nieuwe namen.

Alleen al voor de foto's is dit prachtige boek een aanrader. Het is een goed naslagwerk, maar het is geen volledig determinatiewerk.

Paddenstoelenwerkgroep Zuidwest-Brabant

Contactpersoon: Piet Onnockx piet.onnockx@telenet.be

Kalender 2019

Woensdag 2 oktober Kleetbos

Afspraak: 9u00 Laborelec, Galgstraat, Alseberg, Rodestraat 125, Linkebeek

Zondag 6 oktober Lembeek, Kasteeldomein

Afspraak: 9u Parking Park, Heldenstraat, Lembeek

Woensdag 9 oktober Zoniënwoud

Afspraak: 9u00 Parking Middenhut, Sint-Genesius-Rode

Zondag 13 oktober Kasteeldomein Gaasbeek

Afspraak: 9u00 Parking kasteeldomein Gaasbeek

Vrijdag 18 oktober Kapittelbeekreservaat, grote weide en bos

Afspraak: 9u00 Kruispunt Fazantenlaan / Haakstraat, Dworp

Zondag 20 oktober Zavelput Buizingen

Afspraak: 9u00 Drasop, Buizingen, 1501 Halle

Woensdag 23 oktober Zevenbronnen, kant boomgaard

Afspraak: 9u00 Vijverparking, Zevenbronnen, Sint-Genesius-Rode

Zondag 27 oktober Hallerbos, kant Kampendaal

Afspraak: 9u00 Parking 9, via Dworp naar Kampendaal

Woensdag 30 oktober Hanenbos

Afspraak: 9u00 Lotsesteenweg 103 (boven op de Bruineput), Dworp

Zondag 3 november Lombergbos

Afspraak: 9u00 Busdepot Leerbeek, Edingsesteenweg Gooik.

Woensdag 6 november Vormingscentrum Destelheide

Afspraak: Destelheidestraat 69, Dworp

Zondag 10 november Warandepark Essenbeek

Afspraak: 9u00 Kerk Essenbeek, Kasteelstraat, Halle

Woensdag 13 november Gasthuisbos

Afspraak: 9u00 Parking asielcentrum, Sanatoriumstraat, Alseberg

Paddenstoelenwerkgroep Zwamvlok - Denderstreek

Inventarisaties 2019

Vorig jaar bezochten we afwisselend twee gebieden:

1) het **Mijlbeekbos**, een waardevol moeras- en bosgebiedje van ca. 3ha, sinds begin 2017 in beheer van Natuurpunt, gelegen aan de Moorselbaan te Aalst.

2) het **Kluisbos** aan de rand van Aalst/Affligem, een oude bekende, maar nu veel meer toegankelijk door de aankoop van Natuurpunt van een groot deel van het vroegere private bos.

Deze herfst zetten we de inventarisaties van dezelfde twee gebieden verder.

De inventarisaties gaan steeds door op dinsdagnamiddag om 14.00 uur.

Wie graag mee op stap gaat kan een mailtje sturen naar info@zwamvlok.be

Zo wordt u wekelijks op de hoogte gebracht van het gekozen gebied en de afspraakplaats.

Brugse mycologische werkgroep



Meer info: Mycolotje@yahoo.com

<https://www.natuurpunt.be/afdelingen/brugse-mycologische-werkgroep>

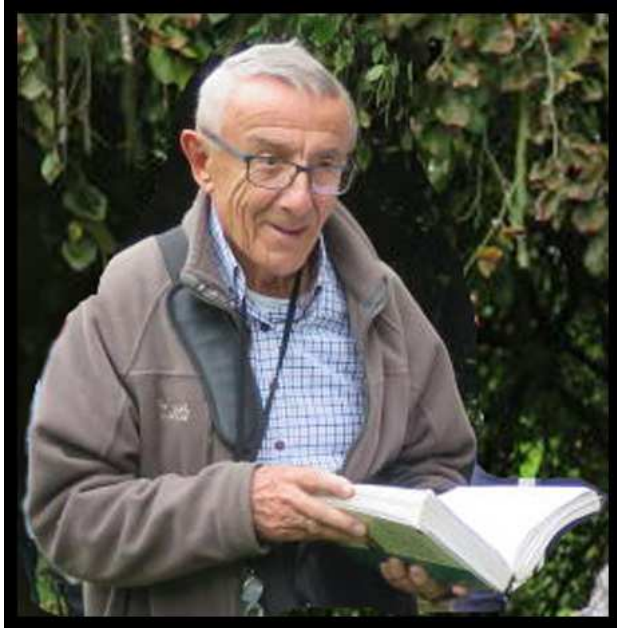
Zondag 13 oktober Domein Beisbroek

Afspraakplaats 14u Parking Beisbroek; Diksmuidse Heerweg, 8200 Sint-Andries
Meer info: Wim Jans, 0498 29 61 26 wjans566@gmail.com

Mycologia

Activiteiten 2019

<https://www.natuurpunt.be/afdelingen/mycologia-zuid-west-vlaanderen>



Op donderdag 20 juni 2019 is na een korte ziekte onze erevoorzitter José Vandepancke overleden.

José begeleidde een groot deel van de tochten en bracht vele waarnemingen in op www.waarnemingen.be

De werkgroep zal hem dit najaar zeer hard missen!

Microscopie: We werken met de microscoop en ontdekken wat niet meer zichtbaar is met het blote oog, maar wel onontbeerlijk is voor determinatie. De preparaten worden op scherm geprojecteerd, zodat iedereen alle details kan zien. Algemene leiding: Christine Hanssens.

Ook paddenstoelen uit eigen tuin of omgeving mogen meegebracht worden voor determinatie.

Woensdag 2 oktober Paddenstoelentocht in het Orveytbos

Afspraak: 13u30 Sint Pietersbrug, Kraaibosstraat, 8552 Moen

Gids: Eddy Vroman

Woensdag 16 oktober Paddenstoelen in de Vierlinge te Zillebeke

Afspraak: 13u30 Parking domein Palingbeek (Cafetaria), Palingbeekstraat, 8902 Zillebeke

Gids: Rudy Claeys

Woensdag 6 november Arboretum te Koekelaere

Afspraak: 13u30 Parking van het domein, Bovekerkestraat, 8680 Koekelare

Gids: Jimmy Desmet

Woensdag 20 november Microscopie

Afspraak: 13u30 NEC De Steenoven – Schaapsdreef 29 – 8500 Kortrijk

Woensdag 4 december Paddenstoelenwandeling Golfterrein Hollebeke

Afspraak: 13u30 parking van het domein – Eeckhofstraat 14 te 8902 Hollebeke