

Kantoor van afgifte: 2800 Mechelen 1

P 309638



PB-PP
BELGIË(N) - BELGIQUE

Nieuwsbrief Mossen en Lichenen - Planten - Paddenstoelen

20^e jaargang nr. 1 maart 2020



Verschijnt driemaandelijks

Afzendarres:
Coxiestraat 11
2800 Mechelen
studie@natuurpunt.be
www.natuurpunt.be

natuurpunt

V.u. Coxiestraat 11, 2800 Mechelen

Deze nieuwsbrief wordt gratis toegestuurd aan alle geïnteresseerden.
Wens je de nieuwsbrief op regelmatige basis te ontvangen, meld je dan aan op

<https://www.natuurpunt.be/pagina/plantaardig-nieuws>

Veel leesplezier!

**De volgende nieuwsbrief zal eind juni verschijnen.
Artikels en kalenders kun je tot 15 juni insturen naar
Roosmarijn.steeman@natuurpunt.be**

**Wil je ons financieel steunen dan kan dat. Giften vanaf 40€ zijn
fiscaal aftrekbaar.**

**Storten kan op rekening nr.: BE12 230-0524745-92 met vermelding
van de volgende projectnummers:**

- *Natuurstudie algemeen* *110-01*

- Plantenwerkgroep 2351
- Paddenstoelenwerkgroep 2301
- Mossenwerkgroep 2201

INHOUD

Nieuwe werkgroepcoördinatoren	4
Boeiende studiedagen in het vooruitzicht	4
<u>Nieuwsbrief Mossen & Lichenen</u>	
WBL – Werkgroep Bryologie en lichenologie	9
<u>Nieuwsbrief Planten</u>	
Urgentieplan brengt wilde rozen terug naar Vlaams-Brabant	16
Gelezen in Dumortiera	17
In memoriam Erik Molenaar	18
Floristisch onderzoek voor natuurbehoud (FON)	20
Nationale werkgroep Botanie	37
Plantenwerkgroep Gent	39
Plantenwerkgroep Vlaamse Ardennen plus	39
Plantenwerkgroep Allium Denderstreek	41
<u>Nieuwsbrief Zwammen</u>	
2019: het jaar van de Blanke champignonparasol	45
Favolaschia calocera, een nieuwkomer uit de tropen	46
Paddenstoelenwerkgroep Landschap De Liereman: welkom!	48
Mycologia Zuid-West-Vlaanderen	48

Save the date: Zot van natuur

Van waarnemer tot wetenschapper

Op **Zaterdag 14 November 2020** organiseren Natuurpunt Studie en de ZOO Antwerpen in samenwerking met de Universiteit Antwerpen, het evenement **Zot van Natuur**. We hopen maar liefst 1500 natuurenthousiastelingen te verwelkomen.

Onder het motto "**van waarnemer tot wetenschapper**" richten we ons tot iedereen met een stevige interesse in de natuur en bieden we een dag aan met voor ieder wat wils.

Net als bij traditionele studiedagen hebben we een gevuld programma per soortgroep met **toeprizingen van experts**, van vogels tot vlinders en van planten tot paddenstoelen en mossen en korstmossen.

De koningin Elisabethzaal is de hoofdzaal, waar enkele **nationale en internationale kopstukken uit het natuuronderzoek** een lezing zullen geven.

Doorlopend kan je terecht op **een grote natuurbeurs**, waar bezoekers hun hart kunnen ophalen aan de vele interactieve infostands, boekenwinkels, organisators van natuurreizen, een optiek- en fotografiehoek en een aparte hoek voor de jongste natuurliefhebbers onder ons. Verder bieden we tal van **workshops en activiteiten** aan, zoals bijvoorbeeld "het schetsen van vogels", de Zoo achter de schermen, het opzetten van een cameraval,...

Praktische info:

Koningin Astridplein 26, 2018 Antwerpen, van 9:00 tot 18:00

Een **toegangsticket tot de ZOO is inbegrepen** in de prijs van dit evenement.

Via deze nieuwsbrief houden we je op de hoogte van het programma en hoe je kan inschrijven.

Je kan ook deze activiteitenlink regelmatig checken

<https://www.natuurpunt.be/agenda/megastudiedag-zot-van-natuur-van-waarnemer-tot-wetenschapper-40831>

Bioblitz Plantentuin Meise: 22, 23 en 24 mei 2020

Tijdens deze BioBlitz wordt op 48 uur tijd de biodiversiteit van het domein van de Plantentuin van Meise in kaart gebracht. Daarnaast beloven we natuurplezier voor iedereen: van rustige recreanten tot vrolijke kinderen, van vroege vogels tot rasechte nachtuilen. Samen met jullie zoeken we naar planten en dieren, zoals kevers, wilde planten, vleermuizen, paddenstoelen, vogels, nachtvlinders, mossen, en nog méér! Hopelijk zijn er dat héél veel, want hoe meer verschillende soorten we waarnemen, hoe beter we de biodiversiteit van onze Plantentuin in kaart kunnen brengen! Ben jij ook nieuwsgierig en wil je ons helpen? Kom dan naar de BioBlitz en word een echte natuurdetective!

Praktisch

Wat? BioBlitz / op zoek naar biodiversiteit.

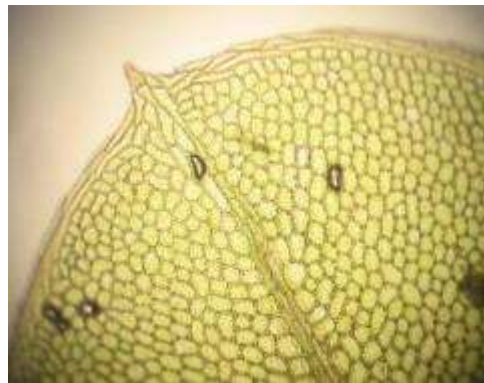
Wanneer? Van 22 mei 15 u. tot en met 24 mei 2020 15 u.

Waar? Plantentuin Meise (Nieuwelaan 38, 1860 Meise, België)

Wie? van 0 tot 99.

Toegang? Gratis voor iedereen!

MOSSEN & LICHENEN



Werking Mossen en Lichenen

Artikels & info

Roosmarijn Steeman (015/29.72.22) – Natuurpunt Studie
Coxiestraat 11, 2800 Mechelen

Educatie

Hans Vermeulen (014/47.29.50) – Natuurpunt Educatie
Graatakker 11, 2300 Turnhout

Werkgroepen Natuurpunt

Planten-, mossen- en zwammenwerkgroep Schijnvallei.

Wekelijkse excursies met inventarisaties van natuurgebieden in de regio. Meer info bij colybia@telenet.be of naar info@schijnvallei.be. Je kan ook bellen voor informatie naar het secretariaat van Natuurpunt Schijnvallei op nummer 03 354 55 06.

Mossen – en lichenenwerkgroep de Haarmutsjes

We zijn geen "specialisten" maar een groep enthousiastelingen die met vallen en opstaan en onder het motto (zoals een lid van de werkgroep het mooi formuleerde) "al doende leert men" zich in de materie willen verdiepen. De werkgroep is actief in het Scheldeland en Waasland. Meer info: Lou Roelandt lou.roelandt@skynet.be

Limburgse werkgroep voor lichenologie

<https://www.natuurpunt.be/afdelingen/limburgse-werkgroep-voor-lichenologie>

Wil je geregeld up to date blijven omtrent onze werkgroep? Stuur dan een e-mail naar werkgroep.lichenologie@gmail.com zodat je onze nieuwsbrief kunt ontvangen!

Werkgroep Bryologie en Lichenologie (WBL)

De werkgroep heeft tot doel om de studie van de Bryologie en Lichenologie in Vlaanderen te bevorderen. Als voornaamste activiteit worden excursies in België en in het buitenland gehouden waarop de flora van de bryofyten (bladmossen, levermossen en hauwmossen) en van de lichenen (korstmossen) wordt geïnventariseerd en bestudeerd. Er worden ook determinatiedagen ingericht.

Meer info en nieuwtjes lees je op <https://www.mossenkorstmossen.be/>

WBL – Werkgroep Bryologie en Lichenologie

<https://www.mossenkorstmossen.be/>

Zaterdag 18 april Mossenexcursie Vlaams-Brabant: Diest/Tessenderlo.Natuurpunt reservaat Dassenaarde te Engsbergen. Interessante schrale graslanden en epifytenbos.

Afspraak: 10u kerk van Engsbergen (Tessenderlo), Engsbergseweg 132, 3980 Engsbergen.
Verantwoordelijke: Patrik Oosterlyck, 0476/530535.

Zaterdag 9 mei Atlasproject lichenen in de provincie Vlaams-Brabant Kerkhof van Diegem.

Afspraak: 9u parking aan de Zaventemsesteenweg te Diegem. (E4.17.13). Meer info Filip Fleurbaey (ffleurbaey@skynet.be): 0478571199 of Daniel De Wit (daniel.dewit@outlook.be): 0477251032

Zaterdag, 16 mei Mossen- en korstmossen excursie Vlaams-Brabant: Lennik - Kasteel van Gaasbeek Bij het kasteeldomein van Gaasbeek is ook een museum met oude fruitrassen.

Afspraak: 10u00 parking langs de Kasteelstraat, 1750 Gaasbeek.

Verantwoordelijken: Geert Raeymaekers (0473/591324) en Daniel De Wit (0477/251032)

Zaterdag, 23 mei Mossen en lichenen Plantentuin Meise

WBL neemt deel aan Bioblitz, waarbij in het weekend van 22-24 mei in de Plantentuin een legertje aan kenners diverse soortengroepen gaat inventariseren en determineren.

Afspraak: 10u Plantentuin Meise

Zaterdag, 6 juni Atlasproject lichenen in de provincie Vlaams-Brabant

Kerkhof van Peutie. We spreken af op de parking aan de Schuifelaarstraat te Peutie (D4.57.41, Vochtig Beneden-Dijledistrict). Meer info Filip Fleurbaey (ffleurbaey@skynet.be): 0478571199 of Daniel De Wit (daniel.dewit@outlook.be): 0477251032

Zaterdag 20 juni Lichenenexcursie juist over de schreve met Frankrijk: Ghyvelde

Uitgeleogde, kalkarme binnenduinen van 5000 jaar in Frankrijk zoals de Cabourduinen in Adinkerke zijn unieke relictten in West-Europa.

Afspraak: 10u parking in de Allée des Bleuets op het kruispunt met de Allée des Coquelicots.
Verantwoordelijke: Filip Fleurbaey, 0478/571199.

Zaterdag 20 juni Mossenexcursie Oost-Vlaanderen: Kruibeke

Bezoek aan het GOG (gecontroleerd overstromingsgebied) met epifytrijke bosjes, pioniermilieus en dijken. Afspraak: 10u parking tegenover de kerk, Mercatorplein, 9150 Ruppelmonde. Verantwoordelijke: Dirk De Beer, 0474/737395.

Zaterdag, 27 juni Atlasproject lichenen in de provincie Vlaams-Brabant

Afspraak: 9u Kerkhof van Machelen. We spreken af op de parking aan de Kerkhofdreef te Machelen. (D4.57.34, Vochtig Beneden-Dijledistrict)

.Meer info Filip Fleurbaey (ffleurbaey@skynet.be): 0478571199

of Daniel De Wit (daniel.dewit@outlook.be): 0477251032

Zaterdag 11 juli Lichenenexcursie Vlaams-Brabant: Averbode.

De abdij van Averbode was een hotspot in 2019 en vraagt om een vervolg in 2020.

Afspraak om 10u Parking van 'Het Moment', Herseltsebaan 2, 3271 Averbode. Verantwoordelijke: Daniel De Wit, 0477/251032.

Zaterdag, 11 juli Mossenexcursie Antwerpen: 's Herenbos en park de Renesse te Oostmalle

Afspraak: 10u parking van de Dorpsplaats te 2390 Oostmalle.

Verantwoordelijke: Dirk De Beer, 0474/737395.

Zaterdag 8 augustus Lichenenexcursie Antwerpen: Kalfort (Puurs).

Het domein van Coolhem is een 13.7 ha groot parkgebied met historische gebouwen en vele boomsoorten .

Afspraak om 10u parking Coolhembos in de Coolhemdreef te 2870 Puurs.

Verantwoordelijke: Dries Van den Broeck, 0472/570428.

Zaterdag 12 september Atlasproject lichenen in de provincie Vlaams-Brabant

Afspraak: 9u Sint-Agathakerk van Sint-Agatha-Rode. (E5.42.41).

Meer info: Filip Fleurbaey (ffleurbaey@skynet.be): 0478571199 of Daniel De Wit (daniel.dewit@outlook.be): 0477251032

Zaterdag 3 oktober Lichenenexcursie Waals-Brabant: Villers-la-Ville.

De ruïne van de abdij en de omliggende bossen.

Afspraak om 10u parking van de abdij, rue de l'abbaye 55, 1495 Villers-la-Ville. Verantwoordelijke Filip Fleurbaey, 0478/571199.

Zaterdag 3 oktober Mossenexcursie Limburg: Connectera, Maasmechelen.

De voormalige mijnterrijs worden ontwikkeld tot een gigantische recreatie- en wandeldomein. Een verkenning in 2019 leverde alvast enkele verrassingen op!

Afspraak: 10u parking, Zetellaan z.n. , 3630 Maasmechelen (Eisden). Verantwoordelijke: Dirk De Beer, 0474/737395.

Zaterdag 17 oktober Atlasproject lichenen in de provincie Vlaams-Brabant

Afspraak: 9u Sint-Clemenskerk van Hoeilaart (E4.57.22). Meer info Filip Fleurbaey

(ffleurbaey@skynet.be): 0478571199 of Daniel De Wit (daniel.dewit@outlook.be): 0477251032

Zaterdag 14 november Lichenenexcursie Oost-Vlaanderen: Geraardsbergen.

De muur met zijn kasseien en de Oudenbergkapel. In de namiddag het parkgebied aan de Arjaan.

Afspraak:10u parking Driepikkel, 9500 Geraardsbergen. Verantwoordelijke: Daniel De Wit, 0477/251032.

Zaterdag 14 november Mossenexcursie Vlaams-Brabant: Groenendaal – Hoeilaart

Het zal een vervolg zijn van de excursie naar de Ganzepootvijver van 2019.

Afspraak 10u parking van het kasteel van Groenendaal, Duboislaan 1, 1560 Hoeilaart.

Verantwoordelijke: Geert Raeymaekers, 0473/591324.

Zaterdag 21 november Atlasproject lichenen in de provincie Vlaams-Brabant

Omgeving van watermolen aan de Ijse te Loonbeek

Afspraak: 9u Sint-Antoniuserk van Loonbeek. (E5.32.33). Meer info Filip Fleurbaey

(ffleurbaey@skynet.be): 0478571199 of Daniel De Wit (daniel.dewit@outlook.be): 0477251032

Lichenologische excursie naar de Abdij van Park en het kerkhof van Leuven

Dries Van den Broeck

7 maart 2020

Op 7 maart stond een bijzondere activiteit van de WBL op het programma. Op 17 april 2014 en op 18 april 2015 was op vraag van de v.z.w. Vrienden van de Abdij van Park een inventarisatie uitgevoerd van de steenbewonende lichenen van de abdij. De abdij werd gerestaureerd en men wenste bij deze restauratie maximaal met de natuurwaarden van de abdij rekening te houden. Tijdens deze inventarisatie waren een aantal voor Vlaanderen zeer bijzondere kormossen op de muren van de Abdij van Park aangetroffen (Van den Broeck & De Wit 2015). We wilden nu nagaan of deze de restauratie overleefd hadden. Omdat we dachten dat we voor deze activiteit niet meer dan een halve dag nodig hadden was in de namiddag een inventarisatie van het kerkhof van Leuven gepland.



Het was aanschuiven om op de ladder te staan om het zeldzame Gewimperd schildmos te bekijken © Roosmarijn Steeman

Excursieverslag

Eerst bekeken we de binnenmuren van de groententuin. Op deze muur dienden we onder meer Bruin hunnebedschildmos (*Xanthoparmelia loxodes*) terug te vinden. Het duurde lang voor we ons eerste exemplaar opmerkten. Maar het was er wel en we vonden er verschillende. Ook Muurblaaskorst (*Toninia aromatica*) konden we in ruime hoeveelheden terugvinden net als Zwarte schotelkorst (*Tephromela atra*) en Zwavelgroene schotelkorst (*Lecanora sulphurea*). Van Grauwe schotelkorst (*Rinodina teichophila*) vonden we maar één plek maar dit is een opvallende soort die gemakkelijk over het hoofd gezien wordt. Vermeldenswaardig nog is dat Witte citroenkorst (*Pyrenodesima teicholyta*) abundant fertiel aanwezig is, wat in Vlaanderen maar heel zelden het geval is. Er werden ook enkele stalen van een lichenicole fungus op Gelobde citroenkorst (*Variospora flavescens*) en Gewone granietkorst (*Lecidea fuscoatra*) verzameld voor microscopisch onderzoek (Figuren 1 en 2).

Doordat we met zo'n grote groep waren waarbij we ook een ladder gebruikten waren we tot de middag bezig met de inventarisatie van die muren. Dan maar op een drafje naar de kerk waarop we nog steeds de twee chemotypes van Witgerande stofkorst (*Haematomma ochroleucum*) broederlijk naast mekaar konden bewonderen. Ook een aantal van de meest bijzondere soorten namelijk Gewoon landkaartmos (*Rhizocarpon geographicum* subsp. *tinei*) en Oosterse schotelkorst (*Lecanora pannonica*) wisten we op de muren van het kerkhof terug te vinden.



Figuur 1 Lichenicole fungus op Gelobde citroenkorst



Figuur 2 Lichenicole fungus op Gewone granietkorst

Dijkschotelkorst (*Lecanora rupicola* subsp. *rupicola*) zagen we niet maar de ladder was wat te kort om alles goed te kunnen onderzoeken. Mogelijks is deze er dus ook nog steeds. Onze laatste inspectie betrof de balustrade waarop we toch nog twee exemplaren van Donkere citroenkorst (*Pyrenodesmia variabilis*) wisten te spotten. De overige locaties hebben we niet meer bezocht. Maar wat we gezien hebben geeft ons vertrouwen dat ook de rest met dezelfde grote zorgvuldigheid werd aangepakt. Proficiat aan allen die bij de restauratie betrokken zijn geweest.

In de namiddag bekeken we het Kerkhof van Leuven waar we afgesproken hadden met Roosmarijn Steeman van Natuurpunt. Momenteel loopt een project rond de biodiversiteit op begraafplaatsen in Vlaams-Brabant waarbij ook naar korstmossen wordt gekeken. Eerst bekeken we een grote linde aan de ingang van het kerkhof, gevolgd door een aantal kleinere. De lichenicole fungus *Marchandiobasidium aurantiacum* had het duidelijk naar zijn zin op Kapjesvingermos (*Physcia adscencens*). Dan bekeken we zoveel mogelijk graven in het oudste gedeelte van het kerkhof waarbij we heel wat steenbewonende korstmossen konden noteren, voornamelijk soorten met een voorkeur voor een kalkrijke ondergrond. De meest bijzondere soorten vonden we op de dikke beuken. Een schildmos (*Parmotrema*) met uitzonderlijke grote lobben bleek na aanstippen van het merg met kaliumhydroxide rood te verkleuren, Gewimperd schildmos (*P. pseudoreticulatum*) dus. Daarnaast vonden we verschillende exemplaren van Sierlijk schildmos (*Melanohalea elegantula*) alsook één exemplaar van Olijfschildmos (*Pleurosticta acetabulum*). In het totaal konden op de begraafplaats 85 soorten worden aangetroffen wat zeer veel is.

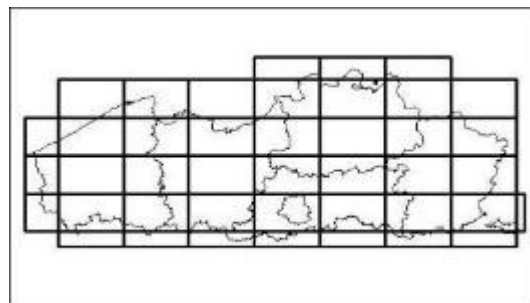
Dankwoord

Met dank aan Zeger Debyser, voorzitter van de vrienden van de abdij, voor het verlenen van toegang en de levering van de ladder. Met dank aan Roel Van Roosbroeck, verantwoordelijke voor de Leuvense begraafplaatsen om zich in te zetten voor de biodiversiteit. Ook dank aan Daniel De Wit voor het nalezen van de tekst.

Literatuur

Van den Broeck D. & De Wit D. (2015) Abdij van Park in Heverlee. Inventarisatie van de steenbewonende korstmossen. *Muscillanea* **35**: 7-15.

PLANTEN



Plantenwerking Natuurpunt

In het Vlaamse land zijn tientallen plantenwerkgroepen actief binnen Natuurpunt.

Zij organiseren jaarlijks talrijke excursies voor beginners tot gevorderden.

Veel plantenwerkgroepen gaan op "streeptocht". "Strepen" is inventariseren op kilometerschaal (via het 'IFBL-raster') met behulp van een streeplijst. De gegevens van deze streeptochten kunnen gebruikt worden in het kader van atlasprojecten.

Daarnaast spitsen de meeste werkgroepen zich toe op de studie en inventarisatie van natuurgebieden. Een aantal werkgroepen doen zelfs aan vegetatiekunde door vegetatie-opnames te maken van percelen (met de schaal van Tansley) en/of van permanente proefvlakken (met de schaal van Braun-Blanquet).

Iedereen kan zich bij een werkgroep aansluiten om deel te nemen en bij te leren.

Plantenwerkgroepen

Floristisch Onderzoek voor Natuurbehoud

<http://www.natuurpuntantwerpenstad.be/fon/>

Erik.Molenaar@skynet.be Fon-o-foon 0474/35.53.69



Nationale Werkgroep Botanie

André Van den Bergh

tel. 052/35.05.18

GSM 0472/68.83.35

<https://plantenwerkgroep.wordpress.com/lokale-plantenwerkgroepen/nationale-werkgroep-botanie/>

andrevandenbergh@yahoo.com

NWB

Regionale plantenwerkgroepen

Plantenwerkgroep Duinvioltje
Plantenwerkgroep Zuid-West-Vlaanderen
Plantenwerkgroep Meetjesland
Plantenwerkgroep Vlaamse Ardennen plus
Plantenwerkgroep Allium-Denderstreek
Plantenwerkgroep Zuid-West-Brabant
Plantenwerkgroep Oost-Brabant
Plantenwerkgroep Thalictrum
Ecologische werkgroep Meanderland
Plantenwerkgroep Genk
Plantenwerkgroep Noord-Limburg *De slobkousjes*

Haspengouwse plantenwerkgroep
Plantenwerkgroep Voeren
Limburgse plantenwerkgroep

Lokale plantenwerkgroepen

Plantenwerkgroep Westland
Plantenwerkgroep Markvallei
Plantenwerkgroep Gent
Plantenwerkgroep Scheldeland
Plantenwerkgroep Naturelaar – 's Heerenbosch
Plantenwerkgroep Klein-Brabant
Plantenwerkgroep Wielewaal (regio Lier)
Plantenwerkgroep Holsbeek
Plantenwerkgroep Schijnvallei
Plantenwerkgroep Landschap De Liereman
Plantenwerkgroep Ogentroost – Turnhoutse Kempen

Plantenwerkgroep Antwerpen Stad
NP Hasselt – Zonhoven SAP-clubje
Plantenwerkgroep Oude Spoorweg
Plantenwerkgroep Natuurpunt Lanaken
Plantenwerkgroep Haacht
Bramenwerkgroep Vlaamse Ardennen plus
Plantenwerkgroep Antwerpen Noord
Plantenwerkgroep Zuidrand Antwerpen

Veteraanbomen in Vlaams-Brabant



Solitaire zomereik met landschappelijke en esthetische waarde in Vlezenbeek @Thomas Van Hemelryck

Met dit Duurzaam Biodiversiteitsproject (ondersteund door de provincie Vlaams-Brabant) willen we waardevolle bomen en bomen met potentie tot veteraanstatus in Vlaams-Brabant in kaart brengen.

We brengen de natuurwaarde van deze bomen onder de aandacht en zullen gericht beheeradvies geven om deze waarde te behouden.

Ook vleermuizenbomen, erfgoedbomen en toekomstbomen verdienen meer aandacht in en buiten natuurgebied. Er zal een handleiding worden opgemaakt om deze bomen te beschrijven.

Meer info over dit project kan je bekomen bij Roosmarijn.steeman@natuurpunt.be

Stokoud, maar springlevend

Veteraanbomen zijn monumentale bomen die in de “**aftakelingsfase**” verkeren. Nog meer dan dood hout, spelen ze een **cruciale rol voor de biodiversiteit**. Van zodra een boom de laatste levensfase ingaat, wordt vaak de kettingzaag boven gehaald voor de veiligheid. Toch is net die laatste fase de rijkste, ze staat voor een levensgemeenschap van zeldzame en gespecialiseerde organismen. Veteraanbomen zijn onmisbaar voor een reeks **vleermuizen, kevers en zwammen** en verdienen daarom onze aandacht. Vaak volstaan kleine aanpassingen om de problemen (lichtgebrek, kans op openscheuren) op te lossen waarmee veteraanbomen kampen en hen een veilig en langer leven te gunnen.

(Potentiële) veteraanbomen en erfgoedbomen in kaart brengen

Het in kaart brengen van veteraanbomen zal gebeuren **via waarnemingen.be**.

Hier kan je de **datum**, **locatie** en **soort** invullen en een **foto uploaden**. Daarnaast kan je nog heel wat **notities** toevoegen. Het is belangrijk dat je deze invoert in de juiste volgorde.

- 1) (Potentiële) veteraanboom, erfgoedboom, opvallende boom, kleine landschapselementen
- 2) Solitair, bomenrij, haag, houtkant
- 3) Holtes (hoe veel, hoe groot), loshangende schors

- 4) Belangrijke natuurwaarde (zwammen, mossen en korstmossen, planten, dierlijk leven)
- 5) Stamomtrek (meten op 1,3m boven maaiveld)
- 6) Culturele en/of esthetische waarde
- 7) Zijn er factoren die de boom bedreigen?

Nieuwe Heukels Flora 2020



De 24^{ste} druk van de Heukels Flora is een feit! Terwijl de vorige editie een wereldprimeur bevatte vanwege de indeling van de plantenfamilies aan de hand van wereldwijd DNA-onderzoek, en dus niet meer op basis van (alleen) de uiterlijke kenmerken, is de nieuwste editie vooral een stuk uitgebreider én de tekeningen zijn nu in kleur en een stuk frisser.

De nieuwe editie is een stuk dikker dan de vorige (meer dan 200 pagina's extra) en bevat bovendien ook nog eens véél meer soorten: ongeveer vijfhonderd soorten extra. Meer dan 2.500 soorten (20% meer dan in 2005) worden afgebeeld en beschreven. De afbeeldingen zijn tekeningen, die door hun eenvoud uitblinken in duidelijkheid.

De nieuwe editie is tot stand gekomen in nauwe samenwerking met tal van mensen die actief zijn in het veld. Vrijwilligers en plantenliefhebbers gaven hun waarnemingen door. En zo kwamen al die extra soorten in de gids terecht. Nieuwe soorten kwamen alleen in de gids terecht als er ook voldoende bewijsmateriaal was van hun aanwezigheid.

Invasieve en giftige planten zijn duidelijk aangegeven. Deze nieuwe editie is verzorgd door de Leidse plantkundige Leni Duistermaat, verbonden aan Naturalis Biodiversity Center.

Wijzigingen soortnamen

Omdat we met [waarnemingen.be/waarneming.nl](https://www.waarnemingen.be/waarneming.nl) graag up-to-date willen zijn verwerken we met spoed alle wijzigingen die uit deze flora bleken in de database. Wie **via obsmapp planten** ingeeft **vernieuwt** daarom graag zo snel mogelijk zijn **plantensoortenlijsten**. Het gaat om honderden wijzigingen (waaronder enkele algemene soorten), dus het is zeker de moeite waard. Wie met oude lijsten blijft werken kan zijn waarnemingen mogelijk onbedoeld onder synoniemen invoeren. Er komen nog een klein aantal wijzigingen bij, maar het grootste deel is reeds verwerkt. Opmerkingen over de wijzigingen mogen in dit forumonderdeel worden gepost: <https://forum.waarneming.nl/index.php/topic.464357.0.html>

Nederlandse soortteksten waarnemingen.be

Je merkte het wellicht al... er wordt hard gewerkt aan het corrigeren en aanvullen van de soortenteksten van de planten op waarnemingen.be/waarneming.nl. De oud-Nederlandse teksten van de Heukels (2700 soorten) werden door een paar vrijwilligers taalkundig omgezet naar het hedendaagse Nederlands. Momenteel worden deze teksten verder aangevuld (met bronvermelding) en worden volop nieuwe soortteksten geschreven. Dit grensoverschrijdende project wordt gecoördineerd door **Rutger Barendse**. Als je zin hebt om hier aan mee te werken kan je hem contacteren: Rutger.Barendse@telenet.be

FLO.WER Floristische werkgroepen

Zaterdag 5 september Rozenexcursie in de Westhoek

Op 5 september 2020 organiseert Flo.Wer een excursie om wilde rozen te leren herkennen. Deze excursie wordt gegidst door rozenkenner Arnout Zwaenepoel. We spreken af om 10:00 aan het station van Adinkerke (we wachten nog op de trein die om 10:08 toekomt) van waaruit we ons met de wagens verplaatsen naar de oude duinen van Cabourg en vervolgens naar het duingebied van Ter Yde of de Oostvoorduinen.

Contact: Wouter Van Landuyt (0499/80.88.72) of Arnout Zwaenepoel (0476/90.88.64)

Zaterdag 5 september- Excursie Euregionale botanische bijeenkomst rond Akkerflora

Tijdens deze Euregionale botanische bijeenkomst staat de akkerflora in de Euregio centraal. In de ochtend zijn er lezingen over akkerflora in Limburg door Peter Verbeek, over de akkerflora in het Duitse Rijnland door René Mause en over Belgisch-Limburg. Na de gezamenlijke lunch is er in de middag een excursie naar een akkerreservaat.

Excursieleiding: Johan den Boer

Meer info: <https://kngl.nl/activiteit/agenda>

Floristisch onderzoek voor natuurbehoud - FON

<https://www.natuurpunt.be/afdelingen/fon-plantenwerkgroep>

Meer info: Nico Wysmantel Nico.Wysmantel@telenet.be

Tochtbegeleiders:

- Pierre Vanvooren Pierrevanvooren@hotmail.com
- Geert Andries Treegovi@hotmail.com

- Nathalie De Somer Naedesomer@kpnmail.nl
- Johan Devos devos.johan@gmail.com
- Sofie De Laet Sofie.de.laet11@gmail.com
- Henk Coudenys Coudenys.henk@belgacom.net
- Johan Peelman Johan.peelman@skynet.be
- Karin Thiers Karin.thiers@skynet.be
- Luc Vervoort Luc.vervoort@natuurpunt.be

Agenda 2020

Zaterdag 18 april Omgeving station Eeklo C2-38-31

Afspraak: 9u15 station Eeklo Verantw.: Pierre Vanvooren

Zaterdag 2 mei Tardinghen (Fr.) Duinen, parking, strand en kustmoeras

Afspraak: 9u15 Parking Dune du Châtelet, Route du Châtelet, Tardinghen Verantw.: Geert Andries

Zaterdag 16 mei Grens kmhok NL Clinge RD 64- 364

Op pleistocene zandgronden met urbaan gebied, visvijver, bedrijven, parkings, akkers en bossen. Hier zijn historisch 313 soorten waargenomen, laatste grote inventarisatie 244 soorten in 1983.

Afspraak: 9u15 Parking Hoevedreef (Kinderboerderij & Tragel Zorg) Clinge Verantw.: Nathalie De Somer

Zaterdag 30 mei c0-48-33 Doornpanne + omgeving

Afspraak: 9u15 Bezoekerscentrum Doornpanne, Doornpannestraat 2, 8670 Koksijde Verantw.: Johan Devos

Zaterdag 6 juni Brussel e4-16-22

Afspraak: 9u15 Schaarbeeklei 647, Vilvoorde. Hoek Diegemstraat Verantw.: Sofie De Laet

Zaterdag 20 juni Uitbreiding industrieterrein De Prijkels

Afspraak: 9u15 station Deinze Verantw.: Henk Coudenys

Zaterdag 4 juli Tielt d2-33-14

Afspraak: 9u15 station Tielt Verantw.: Johan Peelman

Zaterdag 11 juli Spagettikruispunt Antwerpen c4- 36-12

Afspraak: 9u15 Ingang Zuidstation, Kolonel Silvertop (Antwerpen) Verantw.: Karin Thiers

Zaterdag 8 augustus Wolfsdonk Kolkensvijver

Afspraak: 9u15 Kerk Wolfsdonk (Aarschot) Verantw.: Luc Vervoort

Zaterdag 22 augustus Zichems Veld (D5.38.41)

Afspraak: 9u15 Kerk Zichem Verantw.: Luc Vervoort

Zaterdag 5 september Vloethemveld buiten het militair domein C1 48 13

Afspraak: 9u15 Parking café den Heirweg Snellegemstraat 117, 8210 Zedelgem Verantw.: Henk Coudenys.

Zaterdag 19 september Haachts Broek (D5.42.42)

Afspraak: 19u15 station Wespelaar Verantw.: Luc Vervoort

Zaterdag 3 oktober c2-11-44 Havengebied Brugge

Afspraak: Brugge, Kruispunt Jezuïetengood/Zeveneke/ Sint-Pieterskerklaan Verantw.: Johan Devos

Zaterdag 17 oktober c2-55- Omgeving spoorlijn Aalter

Afspraak: 9u15 station Aalter

Verantw.: Pierre Vanvooren

Nationale werkgroep botanie

Verslag botanisch Hemelvaartweekend (15/18 augustus 2019) Vesdervallei en Monschau (D)

Donderdag 15 augustus Inventarisatie van een km-hok (F75614)

Op deze wettelijke feestdag werkten we keihard. Binnen dit km-hok bevindt zich het Infrabel-station van Nessonvaux, waar het strepen begon.

In de onmiddellijke omgeving van het station troffen we veel voorkomende en opvallende spoorwegplanten aan zoals Zeepkruid, Wouw, Wilde reseda en Slangenkruid.

Andere trouwe klanten van deze omgeving maar minder opvallend zijn Kleverig kruiskruid, Amerikaanse kruidkern en Kleine leeuwenbek. Verder zijn hier Rozetsteenkers en Oostenrijkse of Pyreneese raket zeker vermeldenswaard.

Op iets meer grazige plaatsen van deze spooromgeving noteerden we nog Wilde marjolein, Rapunzelklokje en Borstelkrans.

F756



In de bebouwing van het dorp groeiden, naast de tientallen soorten die zowat overal bij ons voorkomen, minder algemene soorten zoals Straatwolfsmelk, Klein glaskruid en Spiesleeuwenbek. Roze vetkruid en Prachtklokje, aanwezig op of onderaan muurtjes beschouwen we als ontsnapt uit tuintjes.

Naast de tuinmuren waren er ook rotswanden buiten de bewoning met Tripmadam, Wit vetkruid en Noordse streepvaren. Op een loodrechte rotswand van leisteen groeiden forse exemplaren van Hemelsleutel, Nachtsilene, Fijne ooievaarsbek en Grasklokje.

Boven de spoorwegtunnel stapten we voor de middag door een steile, beboste flank boven de Vesder; we noteerden er op een zure bodem o.a. Smal longkruid, Bosgierstgras, *Melica* Eénbloemig parelgras, Grote veldbies en Ruig klokje.



De deelnemers, vol enthousiasme bij de start bij het station van Nessonvaux

De bossen en beboste holle wegen nabij het asielcentrum (*Domaine de Colohé*) bevatten, naast Boshavikskruid en Amandelwolfsmelk meerdere taxa die eerder op kalkrijke bodems wijzen zoals Vingerzegge, Peperboompje, Kleine pimpernel, Bosbingelkruid en Ruwe dravik. Binnen dit rijtje passen verder ook struiken zoals Gele kornoelje en Tweestijlige meidoorn.

Streper van dienst was Chris De Caluwé. Na veel strepen en wat gommen telde ze 287 taxa.

Vrijdag 16 augustus 2019 Botanische wandeling in de middenloop van de Fuhrtsbach.

Deze beek ontspringt op het Militair Domein van Elsenborn (B) en mondt uit in de Roer net voor de stadskern van Monschau (D). In de middenloop is er geen bewoning. De dalbodem bestaat uit drassige bosjes en ruigten. Iets drogere gedeelten worden éénmaal per jaar in de volle zomer gehooïd (natuurbeheer uitgevoerd door landbouwers). Alhoewel we de meeste taxa nog vonden, kwamen we in het verkeerde seizoen. Eind april is er hier een massale bloei van wilde narcis. Van half juni tot begin juli is er een massale bloei in deze *Bergwiesen* of montane graslanden.

Nattere graslanden

Binnen deze meestal niet gemaaide terreinen waren er nog veel bloewijzen van Groot streepzaad, Adderwortel, Grote pimpernel en Bosbies. Verder troffen we er de bladeren van Kleine valeriaan en Dotterbloem aan. Kweekdravik trok ook onze aandacht.

Plaatselijk waren die reeds geëvolueerd naar **beekdal begeleidend loofbos** waar we volop bloemen van Groot springzaad zagen. De lentebloeiers Paarbladig goudveil en Moerastreepzaad lieten zich wel nog opmerken.



Bovenloop van de Fuhrtsbach met ruigte op de voorgrond en jaarlijks gemaaid natter grasland op de achtergrond

Op enkele plaatsen dicht bij de beek lagen enkele **venige terreinen**: met o.a. Geelgroene zegge, Sterzegge, Gewone zegge, Blauwe zegge en Veenpluis waren de Cyperaceae hier goed vertegenwoordigd. De Nederlandse/Duitse plantennamen vertellen ons ook veel over dit natte, ongezonde, koortsige milieu met Waterdrieblad/*Fieberklee*, Beenbreek, Wateraardbei. Verder voelt Kleine veenbes, dat zelfs op het uiterst voedselarme hoogveen kan overleven, zich hier thuis. Dé ster van de streek, Zevenster was helaas reeds uitgebloeid maar liet zich wel nog opmerken.

Langs de **bermen** en **bosranden** waren heel wat taxa uit middegebergten of uit continenter Europa te vinden waar we niet zo vertrouwd mee zijn in onze Lage Landen bij de Noordzee. Sommige soorten zoals Stekelbrem en Tandjesgras komen nog wel voor op onze heideterreinen. Betonie en Blauwe knoop, beiden in bloei in de nazomer zijn ons eveneens niet onbekend. Onze wijze man uit Duffel wees ons op de aanwezigheid van Veelbloemig schaduwkruiskruid dat hier samen met Schaduwkruiskruid groeit. Aandachtig en geconcentreerd blijven kijken loont toch wel de moeite. Veel tijd besteden aan Stijve ogentroost bleek weerom niet de moeite te lonen. Naast Bosdroogbloem, een zeldzame soort in het laagland noteerden we nog taxa van het middegebergte zoals Bergvrouwenmantel.

De **borstelgraslanden** waren pas enkele weken tevoren gemaaid maar de meeste soorten hebben we er nog uit gehaald, ofwel aan randen ofwel op oneffen, niet volledig gemaaide delen. Kenmerkende grassen zijn natuurlijk Borstelgras maar ook Bevertjes. Laag bij de grond troffen we veel Liggend walstro maar ook wel Liggend hertshooi en Geelhartje. In de tweede helft van april ziet het hier geel van de Wilde narcis – niet op de streeplijst aangeduid – maar in juni is Bergvenkel met de witte kleur hier overvloedig aanwezig, samen met Knollathyrus, Knoopkruid en Bosooievaarsbek. Half augustus zorgt Grasklokje hier voor nog wat blauw in de berm. De aanwezigheid van Blauwe bosbes, Rode bosbes en Pijlbrem wijst op de verwantschap met heiden.



Borstelgrasland of drogere bergweide, grotendeels jaarlijks gemaaid

In de **drogere bossen** troffen we naast meer vertrouwde taxa zoals Dalkruid en Hengel ook montane soorten zoals Bergbeemdgras en Kranssalomonszegel die in de Ardennen-Eifel pas boven de 400 à 500 m hoogte algemener voorkomen.

In een **naaldhoutaanplanting** werd onze aandacht getrokken door een wespenorchis. Na heel wat discussies, die net niet in duels op leven en dood uitmondten, bleek het om Bruinrode wespenorchis te gaan.

Tenslotte zijn enkele genera met relatief veel vertegenwoordigers vermeldenswaard. Zie hier het lijstje.

- Havikskruid: Stijf -, Muur-, Muizenoor, Florentijns -/Grijs -, Bos-, Scherm-.
- Rus: Veld-, Zomp-, Greppel-, Biezenknoppen, Pit-, Trek-, Tengere –
- Veldbies: Gewone -, Witte -, Veelbloemige -, Dichte -, Grote -

Streper van dienst was Luc Allemeersch. Na veel gommen en wat strepen leverde deze tocht 266 taxa op.

Zaterdag 17 augustus Botanische wandeling vanuit Rohren naar de Roer en terug.

Rohren ligt hier, net zoals alle andere dorpen op het plateau. Langs een zijdal daalden we geleidelijk af naar de kloof of ravijn van de Roer stroomafwaarts de stadskern van Monschau (D). De bossen (*Schluchtwälder*) bestaan hier vooral uit loofhout, wat niet zo algemeen is. Na de nederzetting van Grünental was het zonder vallei bergop naar Rohren langs een pad met bosbouw informatie.

De flora van de weiden en de bermen/houtkanten op het plateau was vergelijkbaar met de vorige dag. Daarom concentreren we ons op de bossen met een speciale aandacht voor de eerder grote en opvallende grassen.



Bemest grasland op het plateau (*Monschauer Heckenlandschaft*)

Op een plaats, die **regelmatig** door de **Roer onder water** geplaatst wordt, troffen we zowel Slanke sleutelbloem als Gele monnikskap vooral hier aan.

Bij **bronnen** en **langs zijbeken** noteerden we zowel Bittere veldkers als Springzaadveldkers, natuurlijk begeleid door Paarbladig goudveil. Moerasstreepzaad en Damastbloem waren – in tegenstelling tot Groot springzaad – reeds uitgebloeid.

Iets minder drassig maar zeer kenmerkend en aspectbepalend voor deze schaduwrijke, vochtige loofbossen is Wilde judaspenning. Gevlekte dovenetel noteerden we er ook Reuzenzwenkgras en Hondstarwegras.

Bij **bossen op hellingen** zijn er meer vertrouwde soorten zoals Gele dovenetel, Lievevrouwebedstro, Amandelwolfsmelk en het nog gedeeltelijk bloeiende Ruig klokje.

Bij de meer continentale en/of montane taxa, waar we minder vertrouwd mee zijn, vermelden we Witte veldbies, Gevlekt longkruid, Kranssalomonszegel, Peperboompje. Deze hellingbossen waren rijk aan opvallende grassen. Naast het ons welbekende Eenbloemig parelgras noteerden we Knikkend parelgras, Boszwenkgras, Bosstruisriet en Bergbeemdgras.

In de **zuurdere bossen** met beuken en eiken treffen we een flora aan we ons thuis in voelen met Grote veldbies, Fraai hertshooi, Bochtige smele, Hengel, Bosgierstgras en Echte guldenroede.

In augustus werden de kapvlakten nog gekleurd door Schaduwkruiskruid. Daarnaast troffen we hier tevens Boskruiskruid. In het voorjaar worden deze flanken gekleurd door Brem en in de vroege zomer door Gewoon vingerhoedskruid.

Tenslotte een lijstje met de varens, gevonden in deze vochtige omgeving met regelmatig nogal wat rotsen: Muurvaren, Steenbreek-, Wijfjes-, Dubbelloof, Smalle stekel-, Brede stekel-, Mannetjes-, Gewone eik-, Adelaars-, Struis-.

André Vandenberghe noteerde tijdens deze bewolkte dag. Na wat gomwerk bleven er 222 taxa over.

Zondagvoormiddag 18 augustus Botanische wandeling in de bovenloop van de Perlenbach/Schwalmbach

In D spreekt men van de Perlenbach, in B van de Schwalmbach. Op B-grondgebied zit je meteen op het Militair Domein van Elsenborn. Dit gedeelte buiten het eigenlijke militair oefenterrein is in de weekends meestal toegankelijk maar niet tijdens de week. Op meerdere plaatsen zijn er grote dammen aangelegd door ijverige en hard knagende bevers zodat de alluviale vlakke plaatselijk jaarrond onder water staat.

De vegetaties zijn goed te vergelijken met die van het naburige Fuhrtsbachtal. Er zijn de ongemaaide ruigten dicht bij de beek, venige terreinen, borstelgraslanden en bermen/bosranden. Als gevolg van de beveractiviteiten zijn er wel meer open wateroppervlakken. Voor een bespreking van de flora concentreren we ons dan ook op de nieuwe vondsten, vergeleken met het Fuhrtsbachtal dat we op 16-08-2019 bezochten.



Schwalmbachtal in Militair Domein Elsenborn: natte ruigte met hogerop gemaaid borstelgrasland

De meeste nieuwe taxa groeiden op een berm met **plaatselijk onbegroeide leisteen** tussen het pad aan de valleirand en het bos. Hier noteerden we niet alleen Beemdkroon en Grote tijm,

maar ook Geel zonneroosje en Zaagblad. Nieuw voor het borstelgrasland was verder Hondsvioletje.

Op de drassige en/of venige plaatsen waren Zwarte zegge en Groot bronkruid nieuw op het lijstje, vergeleken met de vorige dagen.

Mooi was de aanwezigheid van de drie *Senecio*-bossoorten die we de vorige dagen waargenomen hadden: Boskruiskruid, Schaduwkruiskruid en Veelbloemig schaduwkruiskruid.



Schwalmachtal in Militair Domein Elsenborn: door bevers afgedamde dalbodem

Streper van dienst was Willy Desmettre die ondanks dreigende regen 179 taxa aanstreepte. Naamgeving van de planten: streeplijst FLO.WER 2008. Voor taxa, niet aanwezig op deze streeplijst werd de *Nouvelle Flore de la Belgique* (2008) gebruikt. Fotomateriaal: Strubbe Arlette - Verslaggeving: Allemeersch Luc

Verslag inventarisatie km-hok E3-55-12 op 12 oktober 2019

Dit km-hok bevindt zich ten zuidoosten van de kern van Geraardsbergen met o.a. de gekanaliseerde Dender en de oostelijke valleiflank.

Deelnemers; André Van den Bergh, Chris Reniers, Jean De Prez, Annie Bracke, André De Jonghe, Willy Herreman, Willy Desmettre, Roland Werbrouck, Hedi Lecomte, Jan Baeteman, Nico Wysmantel, Chris De Caluwé, Luc Allemeersch

13 deelnemers kwamen opdagen voor deze laatste kilometerhok-inventarisatie van 2019. We vertrokken aan de sportterreinen langs de Guilleminlaan. Eerst volgden we de linkeroever van de gekanaliseerde Dender met verstevigde oevers. Op verhardingen van de Denderoever troffen we o.a. Stijf barbarakruid, Zwart tandzaad en Zwarte mosterd. Op pure stenen stond er

naast Amerikaanse kruidkerners een grote variatie aan vetkruiden; naast de inheemse Muurpeper en Wit vetkruid troffen we ook Roze vetkruid en *Sedum sarmentosum*.

Op de natte gronden was er –naast allerlei andere wilgen- ook Duitse dot aanwezig. In of aan de sloot, parallel aan de Dender groeiden o.a. Kleine watereppe, Pluimzegge en Grote egelskop s.l.

In de Neermeersen is er vanuit allerlei kleine percelen met allerlei tuintjes een wildbos ontstaan. De bosgrassen Boskortsteel en Reuzenzwenkgras hadden er zich al gevestigd. Dit terrein bevat een grote verscheidenheid aan bomen en struiken. Sommigen zoals Zwarte bes, Pruim en Boerensmijnt verwijzen nog naar het 'tuinbouwverleden' Het opmerkelijkst was wel een zeer groot exemplaar van Vijg.

Na de middag bezochten we de andere kant van de vallei. In de droge bossen met eerder beperkte ondergroei noteerden we nog Hulst en Gewone salomonszegel. Plaatselijk zijn er in de bermen nog schrale graslandjes met in oktober nog bloemen van Schermhavikskruid en Blauwe knoop. Een nieuwe bloei was er voor Veldlathyrus en Margriet. Goudhaver werd er ook opgemerkt. Deze vegetatie was het best ontwikkeld in de graslandjes rond de gebouwen van het INBO.

We sloten de wandeling af op braakliggende terreinen van het UNALpark. Naast Zomerfijnstraal en Rode ogentroost trok Kamferalant toch wel de meeste aandacht. In 2018 hadden we die in oktober op een gelijkaardig terrein langs de *Sambre* gezien.

Verder vermelden we naast IJzerhard ook de vondst van *Verbena bonariensis*. In totaal hebben we deze dag 257 taxa aangestreept.

Verlaggeving: Luc Allemeersch

Gentse Plantenwerkgroep

Vertrek stipt op het afgesproken uur. Planteninventarisaties eindigen bij het invallen van de duisternis. Laarzen en een lange broek zijn vaak nuttig. Een loepje en een flora kunnen handig zijn.

Meer info: Willy Desmetre: willydesmetre@skynet.be

Donderdag 30 april Omgeving Natuurpuntbosje Rijvissche Zwijnaarde D3-32-11

Afspraak: 19u Rijvisschestraat 46, 9052 Zwijnaarde (parkeren in de berm)

Meer info: Annick Verstraete

Dinsdag 12 mei Driesbeekvallei Bottelaere D3-43-32

Afspraak: 19u Parking Sint-Annakerk, Lindestraat, 9820 Bottelare

Meer info: Willy Desmetre

Dinsdag 19 mei Parkbos Portaal Grand Noble D3-31-21

Afspraak: 19u Parking Portaal Grand Noble, naast Aldi, Kortrijksesteenweg 1171, 9051 Sint-Denijs Westrem

Meer info: Willy Desmetre

Donderdag 4 juni Omgeving UZ (Meetnet algemene plantensoorten 2020) D3-22-43

Afspraak: 19u Kruispunt Kievitlaan 33B X Parelhoenstraat, 9000 Gent

Meer info: Annick Verstraete

Donderdag 11 juni Omgeving plantentuin D3-22-41

Afspraak: 19u Ingang Plantentuin, Hoek Karel Lodewijck Ledeganckstraat 35, 9000 Gent

Meer info: Katrijn Vannerum

Dinsdag 16 juni Omgeving faculteit Diergeneeskunde (Merelbeke) D3-33-32

Afspraak: 19u Salisburylaan 76, 9820 Merelbeke (parkeren in de berm)

Meer info: Annick Verstraete

Donderdag 2 juli Omgeving Ghelamco-Arena AA Gent (meetnet algemene plantensoorten 2020) D3-32-22

Afspraak: 19u Parking vlakbij Publiganda, Ottergemsesteenweg-Zuid 717, 9000 Gent

Meer info: Annick Verstraete

Donderdag 9 juli Omgeving Wondelgem D3-12-21

Afspraak: 19u Driemasterstraat 74, 9000 Gent (parking Callas Confituur en aanpalende bedrijven)

Meer info: Herman Van De Wynckele

Dinsdag 28 juli Melle, omgeving ringvaart D3-33-24

Afspraak: 19u Kruispunt Begijnenwegel x Driesstraat, 9090 Melle

Meer info: Willy Desmettre

Dinsdag 4 augustus Vinderhoutse bossen noord D3-11-14

Afspraak: 19u Kruispunt Schouwbroekstraat x Langendam, 9921 Vinderhoutse (Lievegem)

Meer info: Willy Desmettre

Donderdag 20 augustus Gent-centrum D3-22-21

Afspraak: 19u Kouter - Kiosk (midden plein), 9000 Gent

Meer info: Willy Desmettre

Plantenwerkgroep Zuidwest-Brabant

De contactpersonen voor de PWG-ZWB zijn

Chris De Caluwé 02/361.60.54, decaluwe.chris4@gmail.com en

Pierre Kestemont 02/377.52.10, pierre.kestemont@belgacom.net

Maandag 30 maart Oude leemgroeve F4 13 42

Afspraak: 14u00 parking Lidl Essenbeek

Zondag 5 april Palokenbroek E4 52 24

Afspraak: 14u00 kerk Breedhout

Maandag 13 april Weikes F4 14 21

Afspraak: 14u00 hoek Fazantenlaan Haakstraat

Zondag 19 april Stationsomgeving F4 13 21

Afspraak: 9u00 hoek Vandenpeereboomstraat Nederhem

Zaterdag 25 april Vallei van de Molenbeek (Erpe Mere) (NWB) E3 16 24

Afspraak: 8u30 parking Provinciedomein Huizingen

Zaterdag 2 mei Vogelzangbeek E4 34 34

Afspraak: 14u00 Hof ter Vleestdreef 1 Anderlecht

Zondag 10 mei Vallei van de Beringenbeek E4 52 13

Afspraak: 14u00 Gemeentehuis Pepingen

Zondag 16 mei Gaspeldoornlaan St Pieters Leeuw – landbouwgebied E4 43 23

Afspraak: 14u00 Hoek Vlezenbeeklaan

Zaterdag 23 mei Kesterheide E4 41 32

Afspraak: 13u45 hoek Ninoofsestwg - Groeningenstraat Halle

Maandag 1 juni Den Top E4 43 43

Afspraak: 14u00 parking gemeentehuis St Pieters Leeuw

Vrijdag 5 juni Ter Pede E4 33 14

Afspraak: 18u30 Roomstraat 186 St Anna Pede - Ter Pede

Vrijdag 12 juni vegetatieopnames Duling

Afspraak: 18u30 Duling

Zondag 21 juni Kesterbeekmoeras E4 54 23

Afspraak: 9u00 hoek Kesterbeeklaan - Leyburgstraat Lot

Vrijdag 26 juni Hof te Landsrode E4 56 31

Afspraak: 18u30 St Annalaan 103 St Genesius Rode

Vrijdag 3 juli Beemd in Alseberg E4 55 34

Afspraak: 9u00 parking Aldi Hallesestwg. 82 Sint Genesius Rode

Zondag 12 juli Brongebied Steenputbeek F4 14 33

Afspraak: 9u00 Nijvelsestwg. thv voetweg 79 Halle

Zaterdag 18 juli Landbouwgebied E4 52 34

Afspraak: 9u00 parking Ter Loo Kareelstraat 21 Bellingen

Zaterdag 25 juli Oude zuun E4 44 13

Afspraak: 9u00 Camille Leunensstraat St Pieters Leeuw

Zondag 2 augustus Landbouwgebied E4 34 21

Afspraak: 9u00 Kerk Vlezenbeek

Zaterdag 8 augustus Kanaaloevers e4-44-23

Afspraak: 14u00 parking station Ruisbroek

Zondag 23 augustus Halfsedelijk gebied E4 34 12

Afspraak: 9u00 hoek Brusselbaan - Watertorenstraat St Pieters Leeuw

Zondag 30 augustus stationsomgeving F4 13 21

Afspraak: 9u00 station Halle

Zaterdag 5 september Landbouwgebied E4 42 43

Afspraak: 14u00 Hallebaan - Lenniksesteenweg Pepingen

Zondag 20 september Locatie nog in beraad F4 15 21

Afspraak: 9u00 afspraakplaats nog in beraad

Zaterdag 3 oktober Kanaaloevers

Afspraak: 14u00 Anderlechtstraat 33 Drogenbos

Plantenwerkgroep Zuid-West Vlaanderen
--

Meer info: Piet Missiaen, 056218272, piet.missiaen@pandora.be

Zaterdag 25 april Planteninventarisatie van De Bramier Lauwe deel 1

Afspraak: 14u30 ingang aan vroegere koer Novobloc, Spoorwegstraat, 8930 Lauwe

Begeleider: Piet Missiaen

Zondag 3 mei Plantenwandeling in Bergelen i.s.m. Natuurpunt Wevelgem

Afspraak: 15u, Muizelstraat, Gullegem, NEC De Rand

Begeleider: Piet Missiaen

Zaterdag 6 juni Op zoek naar grassen, zeggen en russen in Bulskampveld Beernem

Afspraak: 14u30, Bulskampveld 12, Beernem, Parking Drie Koningen

Begeleider: Geert Ranson

Zaterdag 20 juni Op verkenning in de vallei van de Kasteelbeek Sint-Denijs

Afspraak: 14u30 Sint-Denijs, bistro De Geit

Begeleider: Willy Herreman

Zondag 5 juli Plantenwandeling in de Gavers i.s.m. Natuurpunt Gaverstreke

Afspraak: 9u00, Eikenstraat 131, Harelbeke, Parking Zuid

Begeleider: Frieda Flo

Zaterdag 18 juli Fietstocht langs de Leie stroomafwaarts

Afspraak: 14u30 Gentsestraat 4, Harelbeke, parking Sint-Salvatorkerk

Begeleider: Stefaan Verreu

Vrijdag 21 augustus Planteninventarisatie van De Bramier Lauwe deel 2

Afspraak: 18u30 Lauwe, ingang aan vroegere koer Novobloc

Begeleider: Piet Missiaen

Zaterdag 5 september Daguitstap naar het parc régional Scarpe-Escaut (Noord-Frankrijk)

Afspraak: 9u00 Kortrijk, Carpoolparking "Cowboy Henk", kostendelend vervoer

Begeleider: Stefaan Verreu

Zondag 20 september Vegetatie in het gebied tussen dorpskern en dorpsrand Heule

Afspraak: 14u30 Lagaeplein Heule, OC De Vonke

Begeleider: Willy Herreman

Kalender PWG Duinviooltje 2020

Meebrengen: laarzen, loupe en flora. Gids: Johan Devos (0499/733131)

Donderdag 16 april Strand en zeedijk Middelkerke c1-32-21

Afspraak: 18u30 Parking Koninginnelaan

Donderdag 30 april Strand, duinen en campings, Middelkerke c1-23-33

Afspraak: 18u30 Kruispunt Zeedijk/Sluisvaartstraat

Donderdag 7 mei Strand, duinen en villawijk Koksijde (Oostduinkerke) c0-48-31

Afspraak: 18u30 Einde Gillis Scottlaan

Dinsdag 12 mei Duinen en villawijk, De Haan (Vosseslag) c1-16-11

Afspraak: 18u30 Parking Vosseslag thv Koninklijke Baan.

Zaterdag 23 mei Koningsbos, Huizenrij en polder, Knokke-Heist b2-33-44

Afspraak: 9u15 Oosthoekplein, Knokke-Heist

Zaterdag 30 mei Duinen en villawijk, Koksijde c0-48-33

Afspraak: 9u15 Bezoekerscentrum Doornpanne, Doornpannestraat 2, Koksijde.

Dinsdag 9 juni Polders, Middelkerke, c1-33-21

Afspraak: 9u15 Kruispunt Fleriskotstraat/Kalkaertweg

Donderdag 25 juni Polders, Nieuwpoort, c1-42-14

Afspraak: 18u30 Polderdijk thv Fort Nieuwendamme

Zaterdag 18 juli Dorpscentrum en polders, Veurne (Bulskamp) (d0-27-22)

Afspraak: 9u15 Kerk Bulskamp

Donderdag 21 juli Dorpsrand en polders, Diksmuide (Keiem), c1-53-44

Afspraak: 18u30 Keiemdorpstraat thv Militaire Begraafplaats

Zaterdag 25 juli Dorpsrand en polders, Lo-Reninge, d1-31-34

Afspraak: 9u15 Kerk Lo

Donderdag 30 juli Stationsomgeving, polders en vaart, De Panne (Adinkerke) d0-16-22

Afspraak: 18u30 Parking Station Adinkerke

Dinsdag 4 augustus Vakantiewoningen en duin/polderovergang Koksijde (Oostduinkerke) c1-41-31

Afspraak: 18u30 Nieuwpoortsteenweg thv Watertoren

Donderdag 6 augustus Polders en vaart, Alveringem (Oeren) d1-21-31

Afspraak: 18u30 Einde westover thv Minipri

Donderdag 13 augustus Strand en duinen De Haan (Wenduine) b1-47-43

Afspraak: 18u30 Kruispunt Noordzeelaan/Manitobastraat

Donderdag 15 augustus Villawijken, Knokke-Heist b2-33-41

Afspraak: 9u15 Kruispunt Zoutelaan/Konijnendreef

Zaterdag 3 oktober Havengebied Brugge c2-11-44

Afspraak: 9u15 Kruispunt Jezuietengoed/Zeveneke/Sint-Pieterskerklaan

Zaterdag 24 oktober Duinen en villawijken, Koksijde c0-57-22

Afspraak: 9u15 Parking Pylyserlaan thv Zwembad

Plantenwerkgroep Meetjesland

Dinsdag 21 april Nieuw fietspad langs de spoorweg in Waarschoot : adventieve voorjaarsflora

C2.48.21/22

Afspraak: 19u15 Station Waarschoot

Dinsdag 5 mei Maldegemveld-Noord: vochtig bos C2.36.31

Afspraak: 19u15 Kerk van Kleit

Dinsdag 19 mei Poekebeek en natte weilanden (grenshok) D2.25.21

Afspraak: 19u15 Ruiselede : brug over Poekebeek in de Mortelwalstraat vlakbij de Grensstraat

Dinsdag 2 juni Schrale terreinen in de buurt van het psychiatrisch centrum C3.34.14

Afspraak: 19u15 Suikerkaai, in de bocht over de E34 (over de tunnel)

Dinsdag 16 juni Draaiput : grasland met kreek C2.17.23

Afspraak: 19u15 Nabij Fred's café : Langeweg 3, Sint-Laureins

Dinsdag 23 juni Bossen en vijver op schrale zandgrond (grenshok) D2.14.23

Afspraak: 19u15 Kruispunt van Krommekeerstraat en Kruisbergstraat

Dinsdag 30 juni Agrarisch landschap in het kader van 'Meetnet Algemene. Planten' C2.48.32

Afspraak: 19u15 Kerk van Beke

Dinsdag 11 augustus Bufferbos Belzele-Overdam en Nieuwe Kale C3.52.31

Afspraak: 19u15 Kruispunt Overdam / Vurstjen

Dinsdag 18 augustus Verboste afgraving tussen kanaal en Stationsstraat, Kale-meanders D2.18.33

Afspraak: 19u15 Kerk van Landegem

Dinsdag 25 augustus Zonnesbos C2.18.31

Afspraak: 19u15 Kerk van Bentille

Jaarverslag excursies 2019

William White – Pierre Van Vooren – Chris Bruggeman

9/04/19 – C2.45.24: Maldegem: Drongengoedbos nabij toegangsweg naar de Drongengoedhoeve

Elf wandelaars op de eerste wandeling van het seizoen, die er allemaal zin in hadden.

We beperkten ons tot een kort stukje toegangsweg naar de Drongengoedhoeve, om vervolgens via een verbindingspad en de Drongengoedweg terug te keren naar het vertrekpunt. Veel meer dan een paar honderd meter hebben we dus niet gestapt.

Het verkende perceel bevat zowel droge als vochtige stukken en over het algemeen is de bodem er schraal en kalkarm.

Veel planten met opvallende bloemen waren er nog niet maar in elk geval sprongen Bleeksporig bosviooltje, Bosveldkers en Speenkruid goed in het oog. Ook Grote muur begon te ontluiken.

Van de typische soorten van natte plaatsen (in bossen) onthielden we vooral moerasmuur, kale jonker, ijle zegge, kantig hertshooi, Knopig helmkruid, egelboterbloem, gele lis en moeraswalstro. In de grazige berm van de Drongengoedweg troffen we een Rietorchis aan, weliswaar nog niet in bloei maar al goed herkenbaar.

Kruidachtige bosplanten die wat later op het seizoen bloeien stonden er uiteraard ook : Groot heksenkruid, Gewone salomonszegel en geel nagelkruid.

Als bewoners van heideachtige terreinen kunnen we vermelden: Struikheide, Gewone brem, Pijpenstrootje, Valse salie en Wilgenroosje.

Wat de varens betreft telden we de volgende soorten: Wijfjes- en Mannetjesvaren, Brede stekelvaren, Dubbelloof en Adelaarsvaren.

Er is nauwelijks nog een wandeling zonder exoten, hier is het dus niet anders : Reuzenberenklauw, Late guldenroede, Pontische rododendron, Amerikaans krentenboompje, Amerikaanse vogelkers, Gewone laurierkers en waarschijnlijk ook *Carex agastachys*, de look-alike van Hangende zegge.

In het halfdonker wisten we in een weiland nog net klein bronkruid te ontwaren maar een ultieme poging om muizenstaart te vinden leverde niets meer op.

Vermelden we toch ook de merkwaardige vondst van Donkere torenslak (*Merdigera obscura*) op een boomstam, een kalkminnende soort die vooral in Zuid-België te vinden is.

En teken zaten er blijkbaar ook. 's Anderendaags hadden er 2 de weg gevonden naar mijn buik en rug.

Op de korte tijd van anderhalf uur wisten we toch weer de kaap van 100 soorten te overschrijden maar er groeit ongetwijfeld veel meer !

23/04/19 – C2.37.14 : Eeklo : Ringlaan in de omgeving van Raverschoot (zandig-schrale bermen)

De zandig-schrale bermen langs de Ringlaan in Eeklo behoren tot de schraalste in de wijde omgeving. Op sommige plaatsen – en dan vooral waar de zon loodrecht invalt op het bovenste deel van de slootkant - zijn de verschraling en uitdroging zo groot dat de begroeiing gedomineerd wordt door *Cladonia*-soorten. Hier is ook na enkele weken droogte (zoals weer eens dit voorjaar) het effect op de plantengroei al duidelijk te zien. Slechts weinig soorten houden het hier dan ook uit, in het bijzonder Schapenzuring, Muizenoor en een paar exemplaren vroege haver.

Doordat de berm erg breed is is er ook nauwelijks invloed van bemesting van aanpalende akkers. Het hoeft - voor wie de bermen kent - niet te verwonderen dat wij bij elk bezoek weer plantjes aantreffen die nieuw of uitzonderlijk zijn voor het Eeklose.

Toppers dit jaar waren Lathyruswikke en Ruige rupsklaver, weliswaar (nog) zeer beperkt in aantal. Gevlekte rupsklaver was daarentegen zeer goed vertegenwoordigd met een populatie die zich over tientallen meters uitstreckte. (Samen met luzerne en kleine rupsklaver die ook langs de Ringlaan te vinden zijn komt dit op 4 *Medicago*-soorten).



Lathyruswikke



Ruige rupsklaver

Maar we waren in eerste instantie gekomen voor een andere vlinderbloemige, nl. gestreepte klaver. Deze soort was in het stadium dat we hem vonden (nog niet bloeiend) niet goed herkenbaar maar we weten met zekerheid (sedert vorig jaar) dat hier een grote populatie staat. Deze populatie wordt geregeld opgevolgd want gestreepte klaver is geen alledaagse soort. Andere omvangrijke populaties zijn die van eenjarige hardbloem en zilverhaver, die profiteren van de open en verstoorde plekken op de zandigste plaatsen, veroorzaakt door occasionele passanten zoals fietsers en motorrijders.

Andere plantjes die we hier talrijk aantreffen maar die elders achteruit gaan zijn vertakte leeuwentand, hazenpootje, vogelpootje, zandhoornbloem, knolboterbloem,

In de iets voedselrijkere strook direct naast de rijweg heeft Hertshoornweegbree zich blijvend weten te vestigen maar een ander zoutminnend plantje, Deens lepelblad, werd daarentegen niet aangetroffen.

Ten slotte nog ook een leuke verrassing : de diepe sloot – waar plaatselijk nog water instond – huisvestte een kleine populatie Waterviolier, naast courantere soorten zoals Watermunt, Gele waterkers, Grote lisdodde en watertorkruid.

In totaal werden ongeveer 130 soorten opgetekend.

07/05/19 – C2.57.11 : Zomergem / Ursel : Bauwerwaan (bosjes en omgeving)

De Bauwerwaan is een rustige landelijk wegje dat van Zomergem naar de Keigatbossen voert. Voor deze excursie hebben we de Keigatbossen links laten liggen en hebben we ons toegespitst op agrarische elementen waar hier en daar nog bosrestanten in terug te vinden zijn.

Aangezien alle bossen op ons pad in privé-handen zijn dienden we ons te beperken tot enkele randen, waar overigens niet veel te zien was.

Het traject van onze wandeling liep eerst nog een paar tientallen meter door hok C2.57.11, waar we al direct een paar taxa zagen die we niet meer zouden tegenkomen, nl. een Witte munthybride (*Mentha × villosa* var. *alopecuroides* of *M. × rotundifolia* ?), Spinaziezuring en – puur omdat ons oog er op viel – een onooglijk exemplaar van muizenstaart, verscholen tussen Greppelrus op een nat plekje aan de wegkant.

Het leeuwendeel van de gespotte soorten (zo'n 145 in totaal) valt in de categorie algemeen tot zeer algemeen maar gelukkig konden we ons toch ook een paar keer verbazen.

De bijzonderste vondst was ongetwijfeld bitter barbarakruid waarvan we eerst één exemplaar vonden in een slootkant maar even verderop was het evenwel prijs met vele tientallen exemplaren over een lengte van toch wel 100m. Bitter barbarakruid komt normaal gezien niet voor in het Meetjesland en waarschijnlijk kunnen we het voorkomen verklaren doordat er aan de overkant van de weg iemand woont die ook wel wat heeft met wilde planten (wat zeker een verklaring is voor het voorkomen van planten zoals *Cephalaria* sp., Driekantige look, Moeslook en Ruige anjer in zijn stuk bos - overigens niet aangestreepte soorten). Ook de aberrante aanwezigheid van dubbelkelk in de berm met bitter barbarakruid kan op die manier wellicht verklaard worden.



Spinaziezuring

Over de gehele lengte van het traject is geen enkel huis en landbouwbedrijf aangesloten op de riolering, het gevolg laat zich dus raden, als er al sprake was van water in de sloot (grotendeels droogstaand). Veel water- en moerasplanten werden dus ook niet aangetroffen, op Grote lisdodde (vermoedelijk ook aangeplant) en een verdwaalde Wolfspoot, Moeraskers, Blaartrekkende boterbloem en niet nader onderzochte sterrenkroossoort na.

Gelukkig was er nog een strook, niet ver van een bosje, dat iets schraler was en dat naar verluidt ook regelmatig gehooit wordt voor schapen. Een mooi stukje grazige berm met o.a. Scherpe boterbloem, Bleeksporig bosviooltje, Vogelwikke, Valse salie, Brunel, Margriet, Boerenwormkruid, Vertakte leeuwentand, Schermhavikskruid, Sint-janskruid en Kantig hertshooi, Gewone veldbies, Gewoon reukgras en Grote vossenstaart ; in de sloot grote wederik, Kale jonker en Zomprus.

De terugweg, bij invallende duisternis leverde geen noemenswaardige vondsten meer op.

21/05/19 – C2.55.33 : Aalter : omgeving Nieuwendam-Jezuitengoed (bossen en schrale terreinen)

Vorig jaar bezochten we reeds deze omgeving, maar bleven we langsheen de zijde van het kanaal. Dit jaar staken we de spoorweg over en inventariseerden we de akkers, enkele bosranden en enkele schrale wegbermen. Tenslotte eindigden we langsheen de bermen van de spoorweg Gent-Oostende.

In totaal werden 168 soorten op naam gebracht. Langsheen een iets rijkere, brede wegberm vonden we vele exemplaren van Fijne kervel, een soort die we hier niet direct verwachten en die we eerder kenden vanuit het duingebied. Even verder langsheen een schrale berm vonden we meerdere exemplaren van de Grote keverorchis, vergezeld van Vroege haver en Zilverhaver. Ook Muizenoor was in deze berm terug te vinden.

Langsheen de spoorwegberm, die nogal verstoord was door de verbredingswerken van de spoorlijn, waren enkele typische spoorwegplanten te vinden zoals Wilde reseda.

Een plant die enige discussie uitlokte, vooral omdat deze soort zelden vinden, was Sofiekruid. In dezelfde bermen vonden we ook nog Eenjarige hardbloem en Vreemde ereprijs.

04/06/19 – C2.45.31 : Knesselare : Helle (vochtige graslanden en wegbermen)

De wandeling langsheen de Hellemeersen (straatnaam - van de meersen zelf blijft niet veel meer over) was van korte duur wegens de intense regen- en onweerbuien. Op de plaats van afspraak - waar wij zelf een half uur te laat toekwamen - was niemand (meer?) te bekennen. Tussen de buien door konden Bart en ik een 90-tal taxa optekenen waarvan de meeste banale soorten betrof. Eén paardenweiland oogde potentieel interessant, met de aanwezigheid van o.a. Penningkruid en Geknikte vossenstaart. Aan de rand van een bosje met sloot even verderop groeiden tot onze verrassing enkele -waarschijnlijk aangeplante - bittere wilgen. In het bosje zelf moesten wij ons tevreden stellen met Reuzenberenklauw, Geel nagelkruid en hop en een populatie Oeverzegge in een sloot.

Toen een fikse regenbui de pret verstoorde hielden wij het voor bekeken.

11/06/19 – D2.15.11 : Maria-Aalter : Hooggoed (bos) (tekst Pierre Van Vooren)



Duits viltkruid

Hoofdzakelijk is het de bedoeling om de door ANB aangeplante landbouwgronden te inventariseren. We verzamelen op de parking van ANB waarvan een stukje langs de oostzijde al in het hok zit. Meteen springen al wat heischrale soorten in het oog, zoals Pijpenstrootje en Hazenzegge. De dreef die ons leidt naar de beboste landbouwgronden, toont ons op de vochtiger delen ook al een aantal mooie soorten zoals Gevleugeld sterrenkroos, Knolrus, Pilzegge en Veelbloemige veldbies. En op een opener, lichtrijk stuk groeit ook Vroege roggebraam, voor één keer een goed herkenbare braamsoort, typisch voor onze zandstreek. Op de beboste landbouwgrond ontwaren we, zoals verwacht, een mix van algemene akkeronkruiden, de meest opvallende was misschien nog wel Knolcyperus die als grote vlekken aanwezig was op het terrein, herinnerend aan de vroegere maïsteelt op het perceel.

Op de vochtiger delen van de voormalige akker doken dan een aantal interessantere "niet-akkeronkruiden" op zoals Zomprus en mooi bloeiende toefjes van Borstelbies. Spijtig dat de

bebossing ietwat ondoordacht gebeurde met een hoop zonevreemde soorten zoals Haagbeuk, Linde, ... Met de spontane opslag van Berk, Wilg, die nu al goed te zien was, zou een beter, meer natuurlijk proces tot stand komen. Tenzij de talrijk aanwezige reeën de aanplant misschien erg kort zouden kunnen houden. Op de terugweg begeven we ons op een zandig ruitpad waar Bart wel dé ontdekking van de dag doet: Duits Viltkruid dat net in bloei komt. Het lijkt uiteindelijk een flinke populatie te zijn met tientallen exemplaren, verspreid over het pad. Nog steeds een erg zeldzame soort, maar lijkt de laatste jaren toch duidelijk in uitbreiding; zal misschien dezelfde weg opgaan als Bleekgele droogbloem...

18/06/19 – C2.54.14 : Aalter : vochtige graslanden tussen Vaanders en Schuurlo

Grensgebieden zijn op een of andere manier vaak interessante plekken om te verkennen, wellicht speelt het meer landelijke aspect hier een rol in. Ook het bezochte hok ligt nog net in Oost-Vlaanderen en bevat schrale zandige tot venige relictten. Het korte parcours dat we aflegden verliep voornamelijk over en door vochtige paden, boskanten en weilanden, hoewel het natte weer van de afgelopen dagen er ook voor iets tussen zat. Eén weiland / hooiland in het bijzonder is nog heel waardevol maar de vraag is - gezien het maai-beheer waarbij het maaisel blijft liggen - hoe lang dit nog zo zal blijven.

Nabij de rand van het perceel staat plaatselijk nog heel wat melkeppe in de slootrand, vergezeld van Kale jonker, Zompzegge, Waternavel en Veldrus. Maar de absolute topper is Moerasviooltje, die er in slaagt om in het grasland te overleven. Deze plant bereikt hier misschien wel de oostgrens van zijn overigens kleine West-Vlaamse (Brugse) areaal.



Moerasviooltje

Dat Gevlekte scheerling massaal groeit in de middenberm van de E40 (Beernem) is al lang geweten. Met behulp van de verrekijker kon zijn aanwezigheid weer bevestigd worden. Andere planten die we nog kunnen vermelden van deze uitstap zijn gewone salomonszegel (langs een veldweg - relictpopulatie of recentelijk ontsnapt uit het naburige bos?), Rankende helmbloem, Hazenzegge, Moerasmuur en het Sierlijke kamgras. Ongeveer 115 soorten werden waargenomen

25/06/19 – C2.15.14 : Middelburg : dorpscentrum en omgeving

Deze wandeling werd een ingekorte versie van de excursie in juni 2012, waar toen vooral naar de flora van de herstelde kreek gekeken werd. Deze keer richtten Pierre en ik (die er de vorige keer allebei niet bij waren) onze aandacht op de dorpskern zelf.

Om te beginnen werd het kerkhof aandachtig onder de loupe genomen. De muurflora hier herbergt typische soorten zoals Muurvaren, Muurleeuwenbek, Kandelaartje, Koningskaars + een enkele slaapbol. Aan de voet van een van die muren heeft ook *Campanula poscharskyana*



Eutrochium maculatum

zich gevestigd. Het schrale grasveld / gazon kon de verwachtingen niet helemaal inlossen ; veel Kleine leeuwenklauw, Gewoon vogelpootje, Kleine ooievaarsbek, Gewone reigersbek en vijfvingerkruid. En tussen de verhardingen (vooral de paadjes rond de kerk) zijn het o.a. liggende en tengere vetmuur en diverse *Epilobium*-soorten die de plak zwaaien. Maarts viooltje weet zich her en der te vestigen op schaduwrijke plekjes. Prospectie van de omliggende straten leverde o.a. Klein en Straatliefdegras, Kleine majer, Steenkruidkers, Bleekgele droogbloem en *Oxalis debilis* var. *corymbosa* (in een tuintje) op.

Op de terugweg via een stukje wandelpad langs de kreek - gedomineerd door voedselminnende soorten - werd zowaar nog een verrassende vondst gedaan waar wij niet direct wijs uit raakten. Na enig zoekwerk en vooral na bevestiging een paar maanden later -

aan de hand van de bloei - bleek dit *Eutrochium maculatum* (met enig voorbehoud) te zijn. Deze vrij zelden gekweekte tuinplant wordt maar heel sporadisch verwilderd gevonden. De vondst in Middelburg is bovendien enkele honderden meter verwijderd van een tuin.

Op de terugweg via een stukje wandelpad langs de kreek - gedomineerd door voedselminnende soorten - werd zowaar nog een verrassende vondst gedaan waar wij niet direct wijs uit raakten. Na enig zoekwerk en vooral na bevestiging een paar maanden later -

aan de hand van de bloei - bleek dit *Eutrochium maculatum* (met enig voorbehoud) te zijn. Deze vrij zelden gekweekte tuinplant wordt maar heel sporadisch verwilderd gevonden. De vondst in Middelburg is bovendien enkele honderden meter verwijderd van een tuin.



Detail bloeiwijze *Eutrochium maculatum*

In 2012 werden ca. 170 soorten genoteerd. De 130 van deze avond zorgden voor een interessante input waardoor het soortentotaal in dit hok de 200 overstijgt.

2/07/19 – C3.12.11 : Boekhoute : Spletkreek en Leopoldkanaal (polderlandschap)

Een wandeling die vooral het Leopoldkanaal aandeed; de Spletkreek of wat er van overblijft is sterk verruigd en vrijwel ontoegankelijk.

Het pad langs het kanaal is grazig (met dominantie van Engels raaigras) en breed genoeg voor landbouwvoertuigen. Het is goed wandelen hier maar bijzondere planten zal men hier



Grote kaardenbol

tevergeefs zoeken. Soorten die ons het meest in het oog vielen waren poelruit, viltig kruiskruid en aardbeiklaver. De laatste 2 soorten zijn in het Meetjesland vrijwel uitsluitend in de polders te vinden. Viltig kruiskruid komt bovendien vooral langs het Leopoldkanaal voor. Ook grote kaardenbol heeft een steekje op een verruigd stuk.

In een paar normaal natte weilanden werd - o.m. verscholen tussen zeegroene rus - pijptorkruid aangetroffen. Laat ons zeggen dat de soort hier in overlevingsmodus verkeert en vastklampt aan zijn verdwijnend biotoop.

Waarschijnlijk hebben wij ook een populatie van zandkweek gevonden, op een zandig-kleiige toegangsweg tot een weiland, langs een kreekuitloper. De planten beantwoorden toch aan de beschrijving van de soort, tenminste als we afgaan op de eenzijdige beharing van de

bladschede (cf. 'Heukels'), die hier volledig ontbreekt. Als we echter verschillende flora's erbij halen (B, NL, F), dan blijken die toch elk hun eigen criteria te hanteren, die niet altijd in overeenstemming zijn met elkaar. Volgens Flora Gallica en ook de 'Heukels' blijkt het beste kenmerk te liggen in de rijpe aartjes en kunnen we langs deze weg eventuele hybriden uitsluiten. Dat zullen we dus nog eens moeten nagaan.

[Ook de Atlas van de Flora van Vlaanderen geeft geen info en bespreekt alleen Strandkweek, wellicht als verzamelnaam voor Zeekweek en Zandkweek.]

De akkerflora in de omgeving is banaal tot vrijwel verdwenen. Waterplanten groeien er ook nauwelijks hoewel Bart na wat dreggen toch (nauwelijks of niet determineerbare) stukjes hoornblad, fonteinkruid met smalle bladeren en sterrenkroos wist op te vissen.

Met ca. 125 soorten scoort dit polderhok toch nog goed, er zijn slechtere in de buurt...

13/08/19 – D2.17.21: Hansbeke: omgeving van het Vaardeke [Hammestraat/Kouterken]

Dit was een wandeling doorheen een agrarisch landschap dat ooit aantrekkelijk was, met nogal wat restanten van hout-kanten, bosjes en bomenrijen maar helaas gedomineerd door maïs- en raaigrasakkers. Dat we meer dan 100 taxa vonden over een afgelegde weg van een paar honderd meter is dan ook vooral te danken aan een beek en de houtkanten.

In de beek groeit nogal wat grote egelskop, grote waterweegbree en waarschijnlijk klein kroos.



Bosandoorn

Veel opvallende soorten in de houtkanten groeien er niet, hop is er weliswaar goed vertegenwoordigd naast Dauwbraam en andere bramen, Adelaarsvaren, Geel nagelkruid, Knopig helmkruid, Bosandoorn, Kardinaalsmuts en Sporkehout. De gekweekte vorm van Rode kornoelje (*Cornus sanguinea subsp. australis*) - die stilaan overal te vinden is - werd ook hier gespot.

Een iets schraler strookje wegberm en enkele halfbeschaduwde slootranden leverden wat meer kleur op: Gespleten hennepnetel en Valse salie enerzijds en Grote kattenstaart, Moerasrolklaver, Penningkruid, Gewone engelwortel, Glad en Moeraswalstro anderzijds.

En de maïsackers? Meestal steriel met eilandjes van Geelrode en Kransnaalbaar en Glad vingergras.

27/08/19 – C2.27.41: Eeklo: Sint-Jansdreef (bosjes, houtkanten, akkers, weilanden)

Gezien het eind augustus al wat vroeger begint te deemsteren gaat de laatste wandeling gewoonlijk in de buurt van Eeklo door. De Sint-Jansdreef leek ons een goede plek om dit seizoen af te sluiten want sedert minstens enkele jaren groeit er in en om een weiland dat door paarden begraasd wordt een vrij grote populatie stinkende kamille. Het hoofddoel was te weten te komen hoe de populatie evolueert. Ten tweede - waar rook is is vuur - keken we ook uit naar de eventuele aanwezigheid van andere bijzondere soorten.



Stinkende kamille

Beide doelstellingen werden bereikt maar daar hield het dan ook wel bij op. De bosjes en houtkanten (waar maïs tussen gezaaid was voor de wildjacht) waren privé-terrein waar vrij streng op toegekeken wordt, dus ontoegankelijk. Maar gezien vanaf de weg was het al gauw duidelijk dat er hier alleen maar eerder banale soorten te vinden zijn, met dominantie van diverse braamsoorten, al kunnen we toch ook Heggenduizendknoop vermelden.

In het 'paardenweiland' daarentegen konden we vaststellen dat Stinkende kamille goed stand houdt, vooral nabij de kanten. Laat op het seizoen lijkt de soort qua blad (dat dan al zo fris niet meer is) goed op echte kamille, in juni echter zijn de verschillen tussen *Matricaria* en *Anthemis* veel opvallender. De smalle stroschubben in de hoofdjes laten echter geen ruimte voor twijfel.



Alaskadravik

Een nieuwe vondst - dank zij de immer alerte Pierre - was Alaskadravik (*Bromus sitchensis*), tot voor kort verward met gekielde dravik. Een kleine populatie groeit tegen de omheiningsdraad langs het weiland ; op te volgen !

Voorts op de meer verstoorde plaatsen in het weiland nogal wat kleine majer, een enkel exemplaar papegaaienkruid en andere stikstofminnende soorten.

Verrassend genoeg konden we toch meer dan 120 soorten aanstippen.

Plantenwerkgroep Scheldeland

Info : Danny en Christine Minnebo-Troch 09/367 95 49, last-minute 0478/82 87 81
ZG = zwart gat (in de laatste 20 jaar onvoldoende geïnventariseerd km-hok)

Zaterdag 18 april Hemelse Rij, Berlare d3-27-33 Inventarisatie voorjaarsflora na werken
Afspraak: 9u Bareldonkkapel (Kappelleplein, Berlare)

Zaterdag 23 mei Vijver ANB, Veerstraat, Uitbergen d3-26-43 Inventarisatie nieuw ANB-terrein (voorjaar)
Afspraak: 9u Kerk Uitbergen (Veerstraat 14)

Zondag 7 juni d3-45-13 Kerk Westrem, Wetteren Inventarisatie i.h.k.v. MAP* + ZG
Afspraak: 9u Westrem, dorpskom

Maandag 22 juni Heikens, Uitbergen/Overmere d3-26-42 Inventarisatie na nieuwe inrichting
Afspraak: 19u Einde Broekstraat, Overmere

Maandag 13 juli Nieuwe passerelle + Scheldedijk, d3-35-14 Wetteren Inventarisatie na werken + ZG

Afspraak: 19u Passerelle, Wetteren (t.o. Kapellendries 5)

Zondag 23 augustus Nieuwdonk, Overmere d3-27-31 Inventarisatie omgeving waterplas

Afspraak: 9u Parking cafetaria Nieuwdonk, (Denderm.Stwg 13A, Overmere)

Zondag 20 september Hospiesbos, Massemen d3-35-43 Inventarisatie i.h.k.v. MAP*

Afspraak: 9u Kruispunt Maelbroekstraat/ Oordegemsesteenweg

Zondag 4 oktober Vijver ANB, Veerstraat, Uitbergen d3-26-43 2° inventarisatie nieuw ANB-terrein (najaar)

Afspraak: 9u Kerk Uitbergen (Veerstraat 14)

Plantenwerkgroep Holsbeek

Opgelet: opname in de mailinglijst is belangrijk om op de hoogte te blijven van wijzigingen.

Plantenwerkgroep_holsbeek@telenet.be

Telefoon Dirk Hennebel: 0476/542895

Donderdag 16 april: Walenbos Haldertstraat. Voorjaarsbos.

Afspraak: 19u00 Parking aan schooltje Houwaart

Donderdag 7 mei Walenbos. Voorjaarsflora

Afspraak: 19u00 Kruising Sint-Annastraat met Sluiweg in Tielt-Winge aan B&B Silentium. Opgelet parking moet wellicht in de buurt gezocht worden en dus deels te voet naar afspraakpunt.

Donderdag 21 mei: Dunbergbroek. Molenbaan Rotselaar over de beek. Inventarisatie natuurinrichting.

Afspraak: 19u00 Huisje weltevrede.

Donderdag 28 mei Zwartebos. Blauwgrasland.

Afspraak: 19u00 Hoek van Zwartehoekstraat met Bevekomsestraat te Bierbeek

Moeilijk parkeren, zeker autodelend afspreken.

Donderdag 11 juni Ter Bronnen

Afspraak: 19u00 Lentelaan in Kampenhout

Donderdag 9 juli Houwaartseberg, Houwaart. Hiervoor zoek ik nog een verantwoordelijke.

Zondag 23 augustus daguitstap 'De Maten'.

Afspraak: 9u30. Hoek Dilikenswijer – Reenstraat-Sluisstraat te Genk. Middageten op het terrein, dus drank, eten, regenjas meenemen.

Donderdag 10 september Op vraag Tienbunder. Tielt-Winge. Nog af te spreken.

Donderdag 17 september Wijngaardberg Rotselaar. Nog af te spreken.

Plantenwerkgroep De Wielewaal – Regio Lier

Meer info: Kristine.marc@skynet.be

Programma 2020 april – mei – juni

Stevig schoeisel volstaat meestal, bij nat weer zijn laarzen geen overbodige luxe. Een flora en een loep kunnen handig zijn.

Leiding: Kristine Wuyts 0494 583525, kristine.marc@skynet.be

Zondag 5 april – Plantenwerkgroep bezoekt Schildepark en omgeving

Vandaag genieten we van de voorjaarsflora in het park van Schilde.

Afspraak: 9u00 parking ter hoogte van De Pont 45 Schilde

Zaterdag 25 april – Plantenwerkgroep inventariseert in de Goorkantloop te Nijlen

Het is al een tijdje geleden dat we de percelen aan de Goorkantloop onder de loep namen.

Afspraak: 14u00 Vogelzangstraat 21, 2560 Nijlen

Dinsdag 12 mei – Plantenwerkgroep inventariseert in percelen van Nazareth - Zuid

Afspraak: 19.00 uur, ter hoogte van Den Draaiboom in de Kanaalstraat in Lier

Zaterdag 6 juni – Plantenwerkgroep op uitstap naar Silsombos, Kortenberg

Het Silsombos maakt deel uit van de Groene Vallei en is een groene oase tussen Leuven, Brussel en Mechelen. Tijdens de wandeling maken we tijd om planten en andere natuurfraais te bewonderen en te dermineren.

Afspraak: 13u00 uur, station Lier

Deelnemers aan deze uitstap, gelieve Kristine te verwittigen via mail of telefonisch.

Zaterdag 20 juni – Plantenwerkgroep inventariseert in de Bogerse Plassen

Afspraak: 14u00 uur, ter hoogte van voetweg aan Kreeftenstraat 75, 2500 Lier

Plantenwerkgroep Ogentroost – Turnhoutse Kempen

Deze kersverse plantenwerkgroep zal regelmatig op stap gaan in de regio.

Wil je op de hoogte blijven van de volgende uitstappen: stuur een mail naar

fred.geysels@telenet.be

Verslag van excursie van PWG Ogentroost naar Waardenburg en Neerijnen in Gelderland (Nederland) op 1 maart 2020.

De eerste activiteit van onze gloednieuwe Plantenwerkgroep Ogentroost was een uitstap naar Nederland. Het was de bedoeling om kennis te maken met stinzeplanten. Eerst was het de bedoeling om naar het kasteel van Nederheemert-Zuid te gaan om ons te vergapen aan de spectaculaire witgele gloed van Winterakoniet en Sneeuwkllokjes. Door de extra-zachte winter bloeiden deze planten drie weken vroeger dan gebruikelijk en werd besloten om deze bestemming te veranderen naar de kasteelgoederen van Waardenburg en Neerijnen (Zaltbommel). Tot op het laatst was het door storm Jorge onduidelijk dat de excursie wel zou

kunnen doorgaan, maar om 9u00 verschenen 7 dapperen om zich per wagen naar Nederland te begeven. En zie, de hemel klaarde op en de zon was van de partij.



Waardenburg



Neerijnen

De wandeling begon aan Het Stroomhuis, het plaatselijke culturele centrum. Via een bosweg merkten we onze eerste stinzenplanten, namelijk de welbekende Sneeuwkllokjes, die zo'n 300 jaar geleden op Nederlandse landgoederen geïntroduceerd werden.

Ook andere bomen en planten zoals Hazelaar, Sleedoorn, Fluitekruid, Robertskruid, Koolzaad en Paarse dovenetel waren al aan het bloeien of deden een schuchtere poging daartoe.

Via het kasteel van Waardenburg, waar we verwelkomd werden door statige Ooievaars kwamen we op de dijk van de Waal. De uiterwaarden stonden blank en werden bevolkt door oa Kolganzen, Brandganzen, Ooievaars en een grote groep van een 20-tal Reeën.

We daalden terug af van de winderige dijk en bereikten het dorpje Neerijnen. Eerst bezochten we een parkbos. We merkten bladeren van de Bostulp, nog een stinzeplant, maar deze stonden helaas nog niet in bloei. We bemerkten de rode blaadjes van Bieslook en Italiaanse aronskelk, en nog wat verder stond het zeldzame Holwortel, zowel de witte als de paarse variant. Ook Holwortel is een stinzeplant.



Holwortel



Vingerhelmbloem

Genietend van het heerlijke en prachtige decor waarin we ons bevonden, trokken we naar de kasteeltuin van Neerijnen. De verzorgde tuin met veel narcissen, krokussen en Helloborussoorten had nog enkele verrassingen in petto zoals de Dwerglis uit Zuidoost Europa, Slanke sleutelbloem, Gevlekt longkruid en Winterakoniet.

Enkele attente deelnemers bemerkten tijdens de wandeling rond het kasteel van Neerijnen een bloempje dat wel op de Holwortel leek, maar toch andere kenmerken had. Na enig speurwerk bleek het de Vingerhelmbloem te zijn. Hij wordt in veel floraboeken ook wel de Voorjaars-helmbloem genoemd.

Nog maar pas begonnen en al 2 zeldzaamheden op onze hoed (figuurlijk natuurlijk, we zouden niet durven) gingen we in het Stroomhuis nagenieten van onze eerste Ogentroost-belevenis.

Plantenwerkgroep Genk

Plantenwerkgroep Genk (PWGenk), actief sinds 2016, is een plantenwerkgroep voor iedereen met interesse in wilde en verwilderde planten binnen het grondgebied van de stad Genk en omgeving. In 2020 organiseren wij 18 excursies, telkens op zondagen van 9u30 tot 14u30. Heb je nog nooit een plant gedetermineerd of ben je een wandelende flora? Wees welkom! Samen leren we van elkaar bij en struinen we van de sappigste naar de meest dorre vegetaties. Op de wandelingen kun je erachter komen welke wilde planten er in je eigen omgeving voorkomen en hoe je ze kan herkennen. Dit kan gaan van de meest algemene 'onkruiden' tot de bijzonderste beschermde planten. Wat voor groens er ook voor de voeten komt, we zullen het een naam proberen te geven! Naderhand verschijnt de lijst met waargenomen soorten steeds op www.waarnemingen.be, zodat je thuis op je gemak nog eens kan overlopen.

Stevige schoenen en goede zin zijn genoeg om deel te kunnen nemen. Je mag onderweg meeschrijven, waarnemingen mee invoeren / doorgeven, foto's van de planten maken, vragen stellen etc.

Meer info: Rutger.Barendse@telenet.be

Excursiekalender 2020

Zondag 5 april Hasselt Het Sas D6-57-12

Afspraak: 9u30 Parking Onze-Lieve-Vrouw van Banneuxkerk, Hazelarenlaan, 3500 Hasselt

Zondag 19 april Spurk E7-11-24

Afspraak: 9u30 Kruispunt Kuilenweg en Munsterbeekweg, 3740 Bilzen

Zondag 26 april As-Noord D7-33-12

Afspraak: 9u30 Parkeerplaats gemeentehuis As, Dorpsstraat 2, 3665 As

Zondag 3 mei Steenakkerstraat D7-51-13

Afspraak: 9u30 Kruispunt Lentestraat en Sint-Barbarastraat, 3590 Diepenbeek

Zondag 10 mei Bilzen E7-12-41

Afspraak: 9u30 Parking Peters Begian Outdoor Plants, Oude Kluisweg 9, 3740 Bilzen

Zondag 17 mei - Gellik west E7-13-32

Afspraak: 9u30 Kruispunt Hoefaertweg en Kanaaldijkstraat, 3740 Bilzen

Zondag 7 juni Kauwbos D6-48-11

Afspraak: 9u30 Kruispunt Kauwbosstraat en Elstrekenweg, 3520 Zonhoven

Zondag 14 juni Diepenbeek industrie E6-18-21

Afspraak: 9u30 Kruispunt Industrielaan en Molenstraat, 3590 Diepenbeek

Zondag 28 juni Millen-Maas D7-26-12

Afspraak: 9u30 Kruispunt Schiervellaan en Kempenstraat, 3650 Dilsen-Stokkem Vervolgens rijden we langs de Kempenstraat iets verder richting Maas (maar hier is geen eenvoudig aan te geven adres).

Zondag 30 augustus Militair depot D6-38-41

Afspraak: 9u30 Parking Camping Holsteenbron, Hengelhoefseweg 9, 3520 Zonhoven

Zondag 6 september Boxberg D7-41-13

Afspraak: 9u30 Kruispunt Heilapstraat en Roerstraat, 3600 Genk

Zondag 13 september Opglabbekeerzavel-Noord D7-22-34

Afspraak: 9u30 Kruispunt Henri Forirstraat en Max L'Hoeststraat, 3600 Genk

Zondag 20 september Kelchterhoef plas-oost D6-28-41

Afspraak: 9u30 Parking 'De Plas', Binnenvaartstraat, 3530 Houthalen-Helchteren

Zondag 27 september Termien Melberg D7-41-41

Afspraak: 9u30 Parking kerk Termien, Haasberg, 3600 Genk

Zondag 4 oktober Zutendaal-zuid D7-52-42

Afspraak: 9u30 Kruispunt Delstraat en Pastoorsstraat, 3690 Zutendaal

Zondag 11 oktober Dautewijers-west D6-58-41

Afspraak: 9u30 Lijsterstraat 13, 3590 Diepenbeek

Zondag 18 oktober Essersbos 2 D7-31-23

Afspraak: 9u30 Kruispunt Wandelstraat en Driehoevenstraat, 3600 Genk

Plantenwerkgroep De Slobkousjes (Noord-Limburg)**Hoe kan je bij de slobkousjes aansluiten?**

Aan de hand van het programma kan je naar de startplaats komen op het aangegeven uur. Omdat het risico altijd bestaat dat we in de loop van het jaar het programma moeten aanpassen is het nuttig vooraf even te bellen zoals aangegeven. De beste oplossing is evenwel je naam en e mailadres doorgeven aan Jan Leroy. We zorgen er dan voor dat je voor elke wandeling bevestiging krijgt via mail van startplaats en tijd en we sturen je daarenboven na afloop een verslag met de waarnemingen.

Meer info: Jan.Leroy@skynet.be

Woensdag 22 april Erpekommerbenden Ellikom

Afspraak: 18u30 Buurthuis, weg naar Ellikom 243, Meeuwen

Woensdag 29 april De Warande weteringperceel

Afspraak: 18u30 Venlokaal Achel

Woensdag 6 mei Plateaux

Afspraak: 18u30 Werkschuur natuurmonumenten

Woensdag 13 mei Thier de Lanaye orchideeën

Afspraak: 18u30 Parking fort Eben-Emael

Woensdag 20 mei Tongelgreep patersgronden

Afspraak: 18u30 Parking Kluis

Maandag 25 mei Overpelt – Zinkviooltjes (Samen met LPW)

Afspraak: 18u30 Kerk Overpekt -Fabriek

Woensdag 27 mei Wetering Lille

Afspraak: 18u30 Kruising Militaire dijk Middenweg Hamont

Woensdag 3 juni De Zig

Afspraak: 18u30 Makkestraat 6 Kinrooi

Woensdag 10 juni Kanaaldijk Lommel

Afspraak: Parking Lossing

Woensdag 17 juni Reppel Abeek

Afspraak: 18u30 Kerk Reppel

Woensdag 24 juni De Most, Balen

Afspraak: 18u30 Pelterweg/De Most

Woensdag 8 juli Terril Beringen

Afspraak: 18u30 Parking Einde Orgelwinningstraat Koersel

Woensdag 15 juli Ruiterskuilen en Turfven

Afspraak: 18u30 Nijverheidslaan 1536 Opglabbeek

Woensdag 22 juli Lozerheide

Afspraak: 18u30 Parking Lozerheide

Woensdag 29 juli De Maat Mol Rauw

Afspraak: 18U30 Parking Kleppende Klipper

Woensdag 5 augustus Veewey perceel 1

Afspraak: 18u30 Parking 't Lochterhuys, Eindhovensebaan 9

Woensdag 12 augustus Waterwinning Lille

Afspraak: 18u30 Zandstraat, Lille

Woensdag 19 augustus Vriesputten Lommel

Afspraak: 18u30 Kruising Vriesput/Vriesput

Woensdag 26 augustus De Molenplas en de Hompensche molen

Afspraak: 18u30 Molendijk 6 Stevensweert

Woensdag 2 september 't Zwart water Helchteren

Afspraak: 18u30 Bungalowpark

Woensdag 9 september Vennengebied de Kluis

Afspraak: 18u30 Leugenbarak

Woensdag 16 september Russendorp

Afspraak: 18u30 Blauwe kei Lommel

Natuurstudiewerkgroep Hasselt-Zonhoven: SAP-clubje

Contactpersoon: Katrien Hendrickx 0473 80 62 55

Woensdag 29 april Oud Engels park Abdij van Herkenrode

Afspraak: 18u30 Parking abdij: Herkenrode 4, Hasselt

Woensdag 6 mei Mombeekvallei

Afspraak: Parking elektriciteitscabine: hoek Muntelbeekstraat-Sasput, Hasselt

Woensdag 13 mei Kasteeltje Rijsbeek

Afspraak: 18u30 Huisnummer 138 in de Wijerstraat, Spalbeek

Woensdag 20 mei Omgeving Kloosterbeek

Afspraak: 18u30 Einde Kloosterbeekstraat, Hasselt

Woensdag 27 mei Prinsenhof Kuringen

Afspraak: 18u30 Parking achter de chirolokalen: Prinsenhofweg 3, Kuringen

Woensdag 3 juni De Watersnip

Afspraak: 18u30 Parking Bezoekerscentrum: Grauwe Steenstraat 7, Koersel

Woensdag 10 juni Galgenberg, Limburgs Landschap

Afspraak: 18u30 hoek Kolderstraat en Galgenberg, Heusden-Zolder

Woensdag 17 juni Rode vijvers met orchideeën

Afspraak: 18u30 Parking Kapel Altijd Durende Bijstand: Goorstraat 100, 3511 Hasselt

Woensdag 24 juni Herkenrodebossen

Afspraak: 18u30 Ten Hove, parking tennis: via Kermtstraat 35, Hasselt

Woensdag 1 juli De Luysen, Bree (Samen met de Slobkousjes)

Afspraak: 18u30 parking Mariahof: Mariahofstraat 51, Bree

Woensdag 8 juli Oud kerkhof Hasselt en omgeving

Afspraak: 18u30 ingangspoort Oud Kerkhof: Kempische Steenweg 96-100, Hasselt

Woensdag 15 juli ANB-natuureservaat terril Beringen

Afspraak: 18u30 Ingang B-mine: Koolmijnlaan201, Beringen

Woensdag 22 juli Circuit Zolder – Terlaemen

Afspraak: 18u30 Parking openluchtwembad Terlaemen, hoek Kerkstraat en Zwembadstraat, Zolder

Woensdag 29 juli Bomenwandeling Hasselt

Afspraak: 18u30 Ingang bibliotheek: Badderijstraat - Martelarenlaan 17, Hasselt

Woensdag 5 augustus De Wijvenheide (samen met LPW)

Afspraak: 19u30 Parking uitkijktoren De Wijers: Zwanenstraat, Zonhoven

Woensdag 12 augustus De waterlozen

Afspraak: 18u30 kerk Bolderberg: Sint-Jobstraat 70, Heusden-Zolder

Woensdag 19 augustus Kolberg, Doodseleeg

Afspraak: 18u30 Parking Kapel Altijd Durende Bijstand: Goorstraat 100, Hasselt

Woensdag 26 augustus ANB-reservaat Mijnterril Zolder

Afspraak: 18u30 Parking Mijnterril: Halstraat, Heusden-Zolder

Woensdag 2 september Domein Kiewit

Afspraak: 18u30 Parking Domein Kiewit: Putvennestraat 108, Hasselt

Haspengouwse Plantenwerkgroep - HPW

Iedereen met interesse in planten is meer dan welkom. De wandelingen duren ca. 3 uur maar er wordt slechts een korte afstand afgelegd. Laarzen zijn soms aan te raden. Voor eventuele vragen kan u terecht op HPW@live.be of bij Bieke Geukens (0486/766010). Als u ons uw mailadres bezorgt, krijgt u de verslagen van de inventarisaties toegestuurd en houden we u op de hoogte van onze activiteiten en eventuele kalenderwijzigingen.

Zondag 19 april Kortebos

Afspraak: 14u00 Basilië Kortebos, Basiliëstraat 7, Sint-Truiden

Zaterdag 2 mei Noorden Schelfheide

Afspraak: 14u00 Lievenshof, Klein Tegelijstraat 85, Nieuwerkerken

Maandag 18 mei Zammelen (samen met LPW)

Afspraak: 18u30 Kerk Zammelen, Sint-Amandusstraat 5, Kortesseem

Zaterdag 30 mei Bulsstraat Wellen

Afspraak: Parking Sporthal De Alk, Koutermanstraat, Alken

Zaterdag 6 juni Oetersloven

Afspraak: 14u00 Kapel Van Oetersloven, Oeterslovenstraat 2, Wellen.

Zaterdag 20 juni Klooster Colen

Afspraak: 14u00 Klooster Colen, Colenstraat z/n, Borgloon.

Zaterdag 27 juni Herk Alken

Afspraak: 14u00 Manege Alken, Rijdreef 33, Alken

Zaterdag 25 juli Wissenboske Terkoest

Afspraak: Parking KFC Alken-Terkoest, Eikendreef 21, Alken

Zaterdag 22 augustus Duras

Afspraak: 14u00 Kapel Duras (to Vinnestraat), Herenstraat 3, Sint-Truiden

Zaterdag 29 augustus Klein-Jeuk

Afspraak: Kapel Klein-Jeuk, Klein-Jeukstraat 26, Gingelom

Zaterdag 5 september Monnikshof

Afspraak: 14u00 Kerk Wijer, Grotestraat 211, Wijer

Limburgse plantenwerkgroep

Meer info: bertberten007@gmail.com

0476 40 34 51

Maandag 20 april Nietelbroeken

Afspraak: 18u30 Carpool Diepenbeek

Maandag 27 april Vrouwenbos

Afspraak: 13u30 Kerk Sint-Pieters-Voeren

Maandag 4 mei Tongeren

Afspraak: 18u30 Parking 4 DeMotten Kastanjewal

Maandag 11 mei Wintershoven

Afspraak: 18u30 Kerk Wintershoven

Maandag 8 juni Kevie

Afspraak: 18u30 Oude Blaarstraat, Tongeren

Maandag 15 juni Waterschei

Afspraak: 18u30 Parking aan André Dumontlaan

Maandag 22 juni Militair domein

Afspraak: 18u30 Houthalen J. Cuppensplein

Maandag 29 juni Gerhoeven

Afspraak: 18u30 Kerk Kwaadmechelen

Maandag 6 juli Egoven

Afspraak: 18u30 Kerk Mechelen-Bovelingen

Maandag 13 juli Schietveld Meeuwen

Afspraak: 18u30 Parking Donderslag Weg nr. Opglabbeek (Oudsbergen)

Maandag 20 juli Hochterbampd

Afspraak: 18u30 Geulerweg Neerharen

Maandag 27 juli Teut

Afspraak: 18u30 Parking Holsteen

Maandag 10 augustus Maasbemdergreend

Afspraak: 18u30 Waterzuivering Schietkuilstraat Leut

Maandag 17 augustus Zwarte beek

Afspraak: 18u30 Koersel Kapelleke

Maandag 24 augustus Wonck

Afspraak: 18u30 Voetbalveld Roclenge-Wonck Large-Voie 30 Wonck

Maandag 31 augustus Achel

Afspraak: 18u30 Achelse Kluis

Nieuwsbrief Paddenstoelen



Paddenstoelenwerking Natuurpunt

Momenteel zijn er in Vlaanderen 13 paddenstoelenwerkgroepen van Natuurpunt actief.

Zij organiseren talloze excursies waarbij aandacht besteed wordt aan educatie en inventarisatie van gebieden. Deze waarnemingen worden systematisch ingevoerd als puntwaarneming of gebiedswaarneming op www.waarnemingen.be Meer gevorderde werkgroepen geven hun waarnemingen door aan FUNBEL, de databank van de Koninklijke Vlaamse Mycologen Vereniging (KVMV), op kwartierhokniveau (1 km x 1 km). Deze verspreidingsgegevens kunnen gebruikt worden om een beter inzicht te krijgen in de diversiteit, verspreiding en achteruitgang van paddenstoelen in Vlaanderen. Natuurpunt werkt zoveel mogelijk samen met KVMV voor verschillende projecten: verspreidingsonderzoek in Vlaanderen, brandplekpaddenstoelenproject, atlas Vlaams-Brabant, Prioritaire soorten in Antwerpen en Vlaams-Brabant, ...

Bij Natuurpunt worden beginnende paddenstoelenliefhebbers opgeleid om daarna verder te specialiseren onder begeleiding van de specialisten van KVMV. Bij KVMV kan je onder andere microscopie cursussen volgen en infoavonden bijwonen. Meer info vind je op www.kvmv.be

Coördinatie Natuurpunt Studie – Coxiestraat 11, 2800 Mechelen

Roosmarijn Steeman 015/ 29 72 22 en Wim Veraghtert

Roosmarijn.steeman@natuurpunt.be

Wim.Veraghtert@natuurpunt.be

Natuurpunt Educatie – Graatakker 11, 2300 Turnhout

Hans Vermeulen

tel. 014 47 29 53

Hans.Vermeulen@natuurpunt.be

Website (algemeen):

<http://www.natuurpunt.be/paddenstoelen-herkennen>

Paddenstoelen.flits

Dé maandelijks digitale nieuwsbrief over paddenstoelen. Vol nieuws over nieuwe publicaties, projecten, excursies en interessante vondsten.

Schrijf je in via www.natuurpunt.be

Ook jij kan iets bijdragen aan de Nieuwsbrief Paddenstoelen

Paddenstoelenwerkgroepen

De Takruitertjes Regio Waas & Dender
Paddenstoelenwerkgroep Meetjesland
Paddenstoelenwerkgroep VI. Ardennen Plus
Paddenstoelenwerkgroep Zwamvlok - Denderstreek
Planten- & zwammenwerkgroep Natuurpunt Schijnvallei
Paddenstoelenwerkgroep Zemst
Paddenstoelenwerkgroep Landen
Zwammenwerkgroep Zuidwest-Brabant
Paddenstoelenwerkgroep Mandelstreke
Paddenstoelenwerkgroep Westhoek
Paddenstoelenwerkgroep ZW-Vlaanderen Mycologia
Brugse Mycologische Werkgroep (BMW)
Paddenstoelenwerkgroep Natuurpunt De Bron
Paddenstoelenwerkgroep Landschap De Liereman

Jaarverslag Paddenstoelenjaar 2019 in het Meetjesland

Lia Van Landschoot

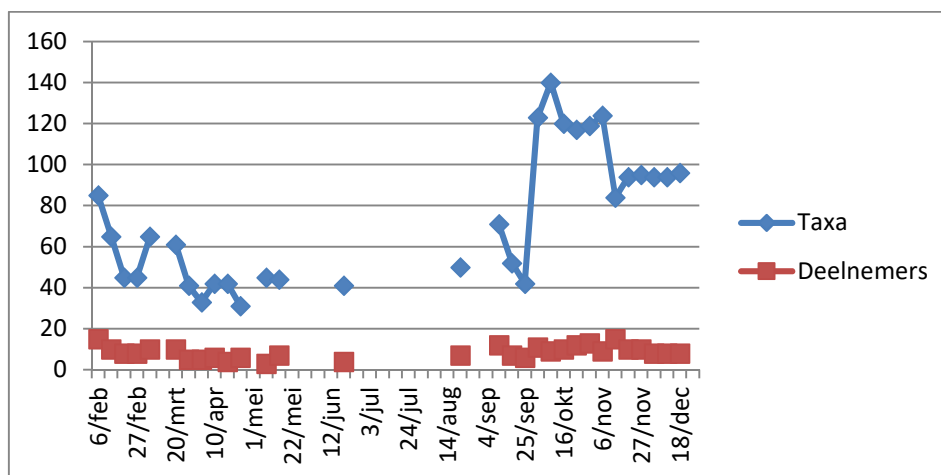
Veel wandelaars en natuurliefhebbers zullen zich afgelopen herfst herinneren als een rijk paddenstoelenseizoen. Menig boskiekje kleurde rood-met-witte-stippen. Wij, mycologen herademden. Want, na een droge zomer met nieuwe warmterecords en waterschaarste, vreesden we een herhaling van voorgaande jaren.

De regen kwam heel schuchter in augustus en september en stilaan staken een aantal soorten de kop op. Vooral saprotrofe paddenstoeltjes, reducenten in de strooisellaag, bleken snel te reageren op de vochtigheid in het bovenste bodemlaagje. Mycorrhizavormers, soorten die in symbiose met bomen leven, kwamen een stuk moeizamer op gang. Het was toch wachten tot in oktober vooraleer die zich in grotere getale en soortenrijkdom aandienden. Anderzijds konden we dankzij het uitblijven van strenge vorstdagen tot en met de laatste excursie op 18/12 meer dan 100 soorten optekenen.

In 2019 werden in totaal 564 soorten waargenomen, waarbij er 44 soorten als nieuw voor onze werkgroep gecatalogeerd staan.

Tijdens de 30 uitstappen werden 20 verschillende gebieden bezocht.

Hieronder een grafiek met het aantal soorten per excursie voor het jaar 2019. Meteen vallen hierbij de hiaten op tijdens de warme, droge zomermaanden.



Een niet onaardige winter en vroeg voorjaar

De excursies vingden aan vanaf februari. Sneeuwval eind januari noopte tot inactiviteit. Hoewel, net in die periode mochten we een nieuwkomer verwelkomen, met name **Oranje oesterzwam** (*Phyllotopsis nidulans*). De soort vonden we in het Drongengoed ondertussen al op drie verschillende locaties. Staat als zeer zeldzaam gecatalogeerd. Maar het vermoeden rijst dat de soort in opmars is. In Vlaanderen was de Oranje oesterzwam sedert 1980 niet meer waargenomen. Tot 2011 op waarnemingen.be melding komt van 2 exemplaren op 1 locatie. Tot 2015 gaat het nog om sporadische waarnemingen op 2 verschillende locaties in Vlaanderen. In 2019 zijn dat al 22 locaties. Een gelijkaardig scenario zien we in Nederland. Deze "schijnoesterzwam" is een saprofyt op dood loofhout, vooral beuk, maar kan evengoed op dood naaldhout voorkomen. Oranje oesterzwam behoort niet tot het genus van de oesterzwammen, al lijkt ie er wel wat op.



Onderzijde van de Oranje schijnoesterzwam



In de winterperiode is het uitkijken naar de **Rode kelkzwam** – *Sarcoscypha coccinea* s.l. We troffen die massaal aan in Heideveld/Bornebeek, een deel van het Bulskampveld in beheer door NP Beernem. Voorts ook in het Koningsbos, Het Leen, het Kattenbos, Landegem en individuele waarneming door Chris in Holeinde. De naam Rode kelkzwam s.l. slaat eigenlijk op verschillende soorten die enkel microscopisch van elkaar te onderscheiden zijn. Vandaar de vermelding s.l. = sensu lato.

Bij ons komt ook Krulhaarkelkzwam (*S. austriaca*) voor, naast *S. coccinea*. Microscopisch onderzoek van een exemplaar uit Heideveld/Bornebeek bracht toch aan het licht dat het aldaar om de *Sarcoschypha coccinea* s.s. (= sensu stricto) ging. Rode kelkzwammen vind je in natte bossen op dode takken loofhout, vooral wilg.

Naast deze beide voornoemde “beauty’s” prijken ’s winters op de lijsten nog een opvallend hoog aantal soorten. Zie tabel.

Datum	gebied	Soorten-aantal
6 februari	Heideveld/Bornebeek	85
13 februari	Koningsbos	65
20 februari	De Vaanders	45
27 februari	Het Leen	44
6 maart	Drongengoed Jagershof	65
20 maart	Kattenbos/Zegbroek	61
27 maart	Landegem	41
3 april	Drongengoed Onderdale	33
10 april	Poekepark	42

17 april	Bellebargie	42
24 april	Drongengoed Noord	44
8 mei	Het Leen Vaartkant	45
15 mei	Domein Menas St Maria Aalter	43

Daaronder heel wat korst- en schorstoestanden. Samen met de plaatjeszwammen behoren de meeste tot de basidiomyceten of steeltjeszwammen. Daarnaast een assortiment aan minizwammetjes: ascomyceten (= zakjeszwammen), roesten, branden, meeldauwen, slijmzwammen (= myxomyceten) en valse meeldauwen (= oömyceten). De laatste twee groepen behoren niet echt tot het zwammen- of schimmelrijk, maar worden toch door mycologen bestudeerd.

Mede dankzij microscopie door Marc De Tollenaere, Hugo Ruysseveldt en Chris Bruggeman, komen daar telkens voor onze werkgroep nieuwe soorten bij. In het eerste halfjaar zijn dat er al 27 : 10 ascomyceten, 3 slijmzwammen, 3 roesten, 3 meeldauwen, 1 brandzwam en 1 valse meeldauw, naast 4 plaatjeszwammen en 2 schors/korstzwammen.

Vermelden we hierbij:

- **Langsporig fluweelpootje** – *Flammulina elastica*: enkel microscopisch te onderscheiden van het Gewoon fluweelpootje, waarvan het als een variëteit of ondersoort te beschouwen is.
- **Gestreepte schorsmycena** – *Mycena mirata*
- **Smoezelige viltmollisia** – *Mollisia lividofusca*
- **Wit wolschijfje** – *Lachnella villosa*
- twee zeer zeldzame slijmzwammen, met name
 - o **Langharig kroeskopje** – *Comatricha alta*
 - o **Grootmazig netpluimpje** – *Stemonties splendens*

Verder nog een greep uit de waargenomen winter- en voorjaarssoorten:

- **Oorlepelzwam** – *Auriscalpium vulgare*: op dennenkegels
- **Rozeblauwig waskorstje** – *Exidiopsis effusa*: een zeldzame schorszwam die tot de trilzwammen hoort, saprotroof op hout
- **Houtweekbekertje** – *Niptora ramicola*: zeer zeldzaam schijfzwammetje
- **Dun harskorstje** – *Hyphoderma occidentale*: vrij zeldzame korstzwam, resupinaat (= zonder hoedjes)
- **Zwavelorschorszwam** – *Phlebiella vaga*: eveneens een korstzwam, resupinaat saprofyt op ontschorste takken en stammen van naaldhout
- **Dakloze huiszwam** – *Serpula himantoides*: niet te verwarren met de gevreesde Echte huiszwam die bruinrot veroorzaakt in bewerkt hout. De Dakloze huiszwam is een



- **Witte dwergpegelzwam** – *Mucronella calva*: een kleinood uit de groep van knots- en koraalzwammen, vrij algemeen.
- **Beekmijtertje** – *Mitrula paludosa*: elk jaar opnieuw vinden we dit zwammetje massaal terug in een aantal grachtjes in het Drongengoed. Het Beekmijtertje is een ascomyceet waarvan de zakjes met sporen in een fel oranjegeel kopje steken van hooguit een cm op een wit steeltje. Het is een opruimer van drijfnat strooisel.



Half mei sloten we het voorjaar af. Traditioneel houden we in de late lente en voorzomer reces. De vaak verdroogde houtzwammen raken we stilaan moe en van verse paddenstoelen is er dan nauwelijks nog sprake.

Zomerse armoe

In de zomermaanden mag men normaal al een aantal typische grotere soorten verwachten, zeker onder de symbionten waaronder boleten, russula's en melkzwammen. Maar een aantal vroege soorten onder hen moeten we anno 2019 - alweer - missen. De enige excursie in juni in het Drongengoed valt zeer magertjes uit.

Even raakt de krukdroge bosbodem in augustus wat geblust. Aanleiding om in Hooggoed 13 soorten mycorrhizavormers te spotten. Veruit de meest voorkomende is Gele aardappelbovist – *Scleroderma citrinum*. Is het wegens zijn dikke, leerachtig omhulsel dat deze stuifzwam de droogte weet te trotseren? In ieder geval prijkt hij alom in de bossen. Zo veelvuldig deze taaierd optreedt in het begin van het seizoen, des te bescheidener blijken de aantallen naar het einde van het jaar toe.

De mooiste waarneming in Hooggoed is het unieke exemplaar van het **Bronskleurig eekhoortjesbrood** – *Boletus aereus*. Deze eerder zeldzame boletensoort zullen we nadien in oktober nog aantreffen in het Keigat, Ryckeveld en Ganzeveld.

Hierna moeten we nog even op onze honger blijven. Tot pakweg half september. Twee opeenvolgende excursies in Het Leen geven weer hoop. Naast andere mooie waarnemingen noteren we in totaal

- 4 soorten amanieten,
- 6 soorten russula's waaronder de minder courante **Vergelende russula** – *R. puellaris* en de **Witte russula** – *R. delica*
- 2 melzwammen,
- 1 boleet, Eekhoortjesbrood – *Boletus edulis*
- 3 vezelkoppen waaronder **Zilversteelvezelkop** – *Inocybe curvipes*
- 1 gordijnzwam, **Okergele gordijnzwam** – *Cortinarius delibutus*.

Een nieuwe soort prijkt er in een nat stukje grazige berm op afgevalen kastanjabloesems, met name **Plooirokmycena** – *Mycena rhenana*. Dit uiterst zeldzaam mycenaatje wordt meestal op elzenkatjes gespot, in broekbossen.



Hier fungeert Tamme kastanje als gastheer: de katjes voor Plooirokmycena en de bolsters voor het Kastanjestromakelkje – *Ruststroemia echinophila*.

Een andere leukerd, status zeldzaam is een slijmzwam, **Roestbruin kalkkussen** – *Fuligo rufa*.

Eind september in Drongengoed Noord is de droogte weer spelbreker. De mooie, opvallende paddenstoelen van vóór enkele jaren ontbreken, op Gele ringboleet na. Gelukkig vindt Marc nog enkele “speciallekes” om het bedroevend soortenaantal wat op te krikken. Onder microscoop determineert hij er zelfs nog één nieuwtje: De uitstap met het OVMW enkele dagen later in vochtiger omstandigheden is dan weer wat succesrijker, mede door het grote aantal deelnemers en specialisten.

datum	gebied	soorten
19 juni	Drongengoed hoeve	41
21 augustus	Hooggoed	50
11 september	Het Leen	70
18 september	Het Leen	52
25 september	Drongengoed N	48

Niet enkel Vlaanderens zandbodems snakken naar vocht. Ook die van de Famenne. Op ons paddenstoelenweekend te Jalna, een vakantiecentrum in Heure, treffen we niet de verwachte soorten aan. De russula's en melkzwammen die Mieke en co hoopten te vinden, geven grotendeels forfait. Nog bedroevender is het gesteld met de wasplaten. Niks. Wel werd het een heus mycena-weekend. Lucrèse, de specialiste ter zake, was vele uren zoet achter de microscoop. In totaal werden maar liefst 24 soorten Mycena 's gedetermineerd. Mycena's zijn saprophyten op hout, kruiden of bladeren. Zij fructifiëren zodra de strooisellaag nat genoeg is na regen.

Een paddenstoelen boost

En dan, eindelijk, kondigt de maand oktober zich aan met een overvloed aan paddenstoelen. De cijfers in onderstaand tabel zeggen genoeg over de soortenaantallen.

Datum	gebied	s.a.
2 oktober	Bulskampveld	129
9 oktober	Keigat	143
16 oktober	Bellebargie	117
23 oktober	Poeke	119
30 oktober	Ryckevelde	124
6 november	Lembeke	124
13 november	DG mil vliegveld	84
20 november	DG mil vliegveld	94
27 november	Ganzeveld	98
4 december	Drongengoed	94
11 december	De Vaanders	94
18 december	Oosteeklo	99

Uitschieters die in andere jaren veel minder talrijk voorkomen zijn bijvoorbeeld **Panteramaniet** – *Amanita pantherina* en **Narcisridderzwam** – *Tricholoma sulphureum*. Overal prijken nu onder berken, maar evengoed onder andere loofbomen, de gekendste onder de paddenstoelen, de Vliegenschwammen. Bij de 17 nieuwe soorten die de herfst ons bracht, zitten nu menig substantiële exemplaren, zoals deze plaatjeszwammen:

in het Keigat waren dat:

- **Bleke veldtrechterzwam** - *Clitocybe agrestis*
- **Grijsgroene parasolzwam** - *Lepiota griseovirens*

In Poekepark:

- **Witte schorsmycena** - *Mycena alba* : zeer zeldzaam
- **Sombere knolparasolzwam** - *Chlorophyllum olivieri*

- **Brokkelzalamaniet** - *Amanita submembranacea* : een zeer zeldzame soort. Lijkt op de algemene Roodbruine slanke amaniet, maar is slanker en heeft doffere kleuren.



- **Ringloze honingzwam** – *Armillaria tabescens*: zeldzaam

Militair vliegveld:

- **Witplaatveldridder** - *Melanoleuca friesii* : zeldzaam
- **Oranjebruine korrelhoed** - *Cystoderma jasonis*

Verder nog nieuw:

- **Vlekkende kaaszwam** - *Postia fragilis*: microscopie dringt zich hier op, zoniet gaat het om de groep van verkleurende kaaszwammen s.l.
- 3 korstzwammen:
 - o **Lila aderzwam** – *Phlebia lilascens*
 - o **Knotshoorntje** – *Calocera glossoides* : zeldzaam
 - o **Losmazige urnkorstzwam** – *Sistotrema porulosum*

- 3 asco's
 - o **Ingedekt meniezwammetje** – *Hydropisphaera peziza*.
 - o **Esdoornstromakelkje** – *Ruststroemia luteovirescens*
 - o **Draadvormige geweizwam** – *Xylaria filiformis*: zeldzaam
- 1 slijmzwam, **Worstnetwatje** – *Arcyria stipata*

Een aantal zeldzaamheden kunnen we niet onvermeld laten:

- **Bloedchampignon** – *Agaricus haemorrhoidarius*:

- **Gele aderhertenzwam** – *Pluteus chrysophaeus*: vrij zeldzaam



- **Grauwe barsthoed** – *Dermolomia cuneifolium*: de soort troffen we aan in de bermen van het militair vliegveld te Ussel, samen met wasplaten (zie verder)

Verdienen een eervolle vermelding:

- **Kastanjeparasolzwam** – *Lepiota castanea*: vrij algemeen
- **Leverkleurige leemhoed** – *Agrocybe erebia*: vrij algemeen



- **Bruingrijze berkenboleet** – *Leccinum cyaneobasileucum*: behoort tot de groep van Gewone berkenboleet
- **Levertraanzwam** – *Lepiota curcumis*
- **Kokosmelkzwam** – *Lactarius glysius*
- **Tweekleurige fopzwam** – *Laccaria bicolor*
- **Gewone melkkorstzwam** – *Gloiothele lactescens*
- **Grijze suikertrilzwam** – *Stypella grilletii*
- **Geelbruin plooirokje** – *Parasola leiocephala*: een inktzwam, cfr Gewoon plooirokje
- **Dennenharszwam** – *Phlebiopsis gigantea*: een algemene soort, die echter nauwelijks in onze lijsten voorkomt. Wellicht verwarden we die vaak gewoon met hars.
- **Fraaie knotszwam** – *Clavunilopsis bicolor*
- **Fraaisteelmycena** – *Mycena inclinata*
- **Heideknotszwam** – *Clavaria argillacea*
- **Teervlekkenzwam** – *Ischnoderma benzoinum*
- **Citroenstrookzwam** – *Antrodia xantha*: op naaldhout, zeldzaam
- **Behaard barnsteenmosklokje** – *Galerina atkinsoniana*

En, tenslotte, klein maar fijn, zoals:

- **Mosschelpje** – *Chromocyphella muscicola*
- **Pitrusfranjekelkje** – *Lachnum apalum*

De orchideeën onder de paddenstoelen:

Zo noemde Etienne de wasplaten. Het zijn soorten die voorkomen in schraal grasland. Onze vriend wijdde daar in dit tijdschrift telkenjare een hoofdstuk aan.

In 2014 vond een grondige inventarisatie plaats van de schraallandsorten op het militair vliegveld. Van de 11 opgelijste soorten, waren er toen 8 soorten wasplaten.

In 2015 meldt Etienne: *“Van onze verdere inventarisatie (op het militair domein) om er de wasplaten via GPS in beeld te brengen is niets in huis gekomen. Het wegvallen van een tweede maaibeurt van de zeer waardevolle bermen omwille van de hevige regenval in die periode waardoor dit als veevoeder ongeschikt werd, maakte die inventarisatie onuitvoerbaar. Wij hopen daar in 2016 mee verder te gaan.”*

In 2016 klinkt het: *“Onze schraalgraslandsorten hebben het dit jaar grondig laten afweten. Dan hebben we het vooral over de wasplaten. Zowel op het militair domein in het Drongengoed als op de kanaalberm te Knesselare hebben we alles samen maar 6 soorten gevonden.”*

2017 en 2018 zijn we met de werkgroep niet gaan inventariseren op voornoemde locatie. Eén van de redenen: geen van ons is in het bezit van een toelatingsbewijs voor het militair deel van het Drongengoed. In 2017 vinden we wel 4 soorten wasplaten in Het Leen en in de Vaanders. Op de lijst van 2018 prijken evenwel geen wasplaten.

Afgelopen seizoen vinden we boswachter Hans Van Steenbrugge bereid om ons te vergezellen op militair domein, en dit tijdens twee opeenvolgende excursies. Een schot in de roos! Op nagenoeg dezelfde plekjes vinden we dezelfde soorten terug. Sneeuwzwammetje, Geurende wasplaat en, in iets mindere mate, Papegaaizwammetje stonden er, zoals voorheen, en masse.

Hieronder de vergelijkende lijst 2014 – 2019.

	2014	2019	
Sneeuwzwammetje – <i>Hygrocybe virginea</i>	x	x	VA
Zwartwordende wasplaat – <i>Hygrocybe conica</i>	x	x	A
Geurende wasplaat – <i>Hygrocybe russocoriaceae</i>	x	x	Z
Weidewasplaat - <i>Hygrocybe pratensis</i>	x	x	VA
Papegaaizwammetje – <i>Hygrocybe psittacina</i>	x	x	Z
Kabouterwasplaat – <i>Hygrocybe insipida</i>	x	x	Z
Bruingestreepte wasplaat – <i>Hygrocybe radiata</i>	x	x	ZZ
Elfenwasplaat – <i>Hygrocybe ceracea</i>	x	x	VA
Blozende wasplaat – <i>Hygrocybe ingrata</i>		x	ZZ
Hooilandwasplaat – <i>Hygrocybe glutipines</i>		x	VA
Grauwe wasplaat – <i>Hygrocybe irrigata</i>		x	Z
Gele knotszwam	x		A
Fraaie knotszwam		x	Z
Spitse knotszwam – <i>Clavaria falcata</i>	x		VA
Aardtong – <i>Triglossum</i> sp	x		
Grauwe barsthoed		x	Z



Weidewasplaat

Besluit

Was 2019 nu een goed jaar voor paddenstoelen? Wat de laatste drie maanden betreft, was het top. Maar in de zomermaanden bleek het toch armoe troef. Belangrijkste boosdoener natuurlijk is de droogte. In het voorjaar tekenden we wel nog een behoorlijk aantal soorten op. Merken we hierbij toch op dat het vooral gaat om korst- en schorstoestanden en “prutskes”, die een paar specialisten op naam brachten. Zonder hen zouden de lijsten een stuk korter wezen.

Hieronder een tabel met enkel maxima genera van de afgelopen 5 jaren:

soorten	2015	2016	2017	2018	2019
Russula's	35	32	40	24	21
Melkzwammen	16	18	11	14	11
Boleten	19	18	22	18	11
Amanieten	13	13	11	10	10
Ridderzwammen	4	5	2	6	6
Vezelkoppen	12	7	11	3	4
Gordijnzwammen	15	7	9	4	2
Mycena 's	36	32	24	25	35
Wasplaten	12	6	5	0	12

Ondanks het paddenstoelenrijke najaar merken we toch een dalende trend bij de mycorrhizavormers - russula's, melkzwammen en boleten. Het verminderde aantal opgetekende vezelkoppen en gordijnzwammen is te verklaren doordat de specialisten ter zake

er de laatste twee jaar niet of nauwelijks meer bij waren. Deze beide laatste genera vragen immers meestal om microscopie voor het bepalen van de exacte soortnaam.

Wat de deelnemers betreft, mogen we met enige trots stellen dat onze werkgroep het prima doet. Gemiddeld zijn we per excursie met meer dan 8. Door de jaren heen is dat ook min of meer een constante. Onder hen tellen we heel trouwe adepten. Bovendien mogen we op een aantal mensen rekenen, die zich intens inzetten: speuren, determineren, olijsten, verslagen verzorgen, fotografie... Met dank hierbij aan allen, en in het bijzonder aan Germain en Chris.

Mycologia Zuid-West-Vlaanderen

<https://www.mycologia.eu/>

- Maandelijkse paddenstoelen wandelingen in een natuurdomein onder leiding van een ervaren gids.
- Iedere maand een microscopie namiddag, waarbij microscopen, literatuur en heel veel kennis beschikbaar zijn.
- Wekelijks gaan we op zoek in de meest groene plekjes van Zuid-West-Vlaanderen om zwammen te inventariseren.
- Heel veel informatie krijg je in onze maandelijkse nieuwsbrief Coprinus

Woensdag 8 januari Excursie in "De Kleiputten" te Kortrijk –Nieuwjaarsreceptie

Afspraak: 13:30 - 16:30 NEC De Steenoven Schaapsdreef 29 te 8500 Gids: Christine Hanssens

Woensdag 22 januari Microscopie – Afspraak: 13u30 NEC De Steenoven.

Woensdag 5 februari – Zoeken naar paddenstoelen in "De Gavers".

Afspraak: 13u30 op de parking aan de molen – De Gavers Parking Zuid – Eikenstraat Harelbeke
Gidsen: Joseph Iserbyt en Luc Pinoy

Woensdag 19 februari Microscopie – Afspraak: 13u30 NEC De Steenoven.