

Kantoor van afgifte: 2800 Mechelen 1

P 309638



PB-PP
BELGIË(N) - BELGIQUE

Nieuwsbrief Mossen en Lichenen - Planten - Paddenstoelen

20^e jaargang nr. 2 juni 2020



Verschijnt driemaandelijks

Afzendadres:
Coxiestraat 11
2800 Mechelen
studie@natuurpunt.be
www.natuurpunt.be

natuurpunt

V.u. Coxiestraat 11, 2800 Mechelen

Deze nieuwsbrief wordt gratis toegestuurd aan alle geïnteresseerden.
Wens je de nieuwsbrief op regelmatige basis te ontvangen, meld je dan aan op

<https://www.natuurpunt.be/pagina/plantaardig-nieuws>

Veel leesplezier!

**De volgende nieuwsbrief zal eind september verschijnen.
Artikels en kalenders kun je tot 15 september insturen naar
Roosmarijn.steeman@natuurpunt.be**

**Wil je ons financieel steunen dan kan dat. Giften vanaf 40€ zijn
fiscaal aftrekbaar.**

**Storten kan op rekening nr.: BE12 230-0524745-92 met vermelding
van de volgende projectnummers:**

- *Natuurstudie algemeen110-01*

- Plantenwerkgroep2351
- Paddenstoelenwerkgroep2301
- Mossenwerkgroep2201

INHOUD

Corona gooit roet in het eten	4
Obsidentify en hulp bij valideren	4

Nieuwsbrief Mossen & Lichenen

WBL – Werkgroep Bryologie en lichenologie	7
Limburgse werkgroep voor Lichenologie	7

Nieuwsbrief Planten

Webinar eetbare en giftige planten	11
Basisgids Stinzeplanten	11
Stadsflora van de Lage landen, een gids om mee op stap te gaan	12
Natuur.flora	13
Handjesereprijs beschermt op begraafplaats Zoutleeuw	14
Koraalhelmkruid, zuiderse nieuwkomer in Turnhoutse tuin	16
Intensieve zorg voor Spits havikskruid en andere bedreigde planten	17
Botanisch stoepkrijten, een hype die onkruid opwaardeert?	19
Gentse plantenwerkgroep op stap	21
Plantenwerkgroep De Wielewaal	23
Plantenwerkgroep Ogentroost – Turnhoutse Kempen	25
Plantenwerkgroep Genk	26

Nieuwsbrief Zwammen

Pilobolus oedipus, nieuw voor België?	29
Paddenstoelcursussen voor beginners	29
Praktijkcursus paddenstoelen	31
Weetjes en verhalen over paddenstoelen	32
Paddenstoelenwerkgroep Vlaamse Ardennen plus	32
Mycologia Zuid-West-Vlaanderen	33

Corona gooit roet in het eten

Door de coronacrisis is de start van het plantenseizoen voor de werkgroepen compleet de mist in gegaan. Als je in de buurt van mooie natuurgebieden woont had je geluk, want dan kon je nog wel in je eentje op stap gaan. Hoewel er bijna overal natuurlijk bijzondere planten te vinden zijn, als je maar goed zoekt.

De Bioblitz in de Plantentuin in Meise (22,23;24 mei) werd uitgesteld, maar er werd wel opgeroepen om zelf op safari te gaan.

Obsidentify werd in de pers gelanceerd en ook "**Mijn tuinlab**" is een groot succes, ondanks of dankzij de coronacrisis.

<https://mijntuinlab.be/>

De megastudiedag "Zot van natuur" die reeds werd aangekondigd in het vorige nummer, wordt wijselijk uitgesteld naar 2021.

Obsidentify en hulp bij valideren

Je hebt het ongetwijfeld al gezien, de app "Obsidentify" werd in de pers gelanceerd. Dit was ideaal in de corona-tijd, want als je niet kan leren van de specialisten in de werkgroep, dan kon je zelf op stap met de app. De "beeldherkenning" biedt een ideale ondersteuning. De software van de app is geïntegreerd in ObsMapp en iObs (en natuurlijk ook op de website). Dus als je met obsmapp werkt hoef je de app niet apart te installeren. De beeldherkenning werkt ondertussen voor **13.767 soorten uit de Benelux**.

De keerzijde van de medaille is dat mensen die geen ervaring met waarnemingen.be hebben niet beseffen dat deze site bedoeld is voor wilde flora. Ook in je tuin groeien spontaan, wilde planten. Maar "**aanplant**" in tuinen en zeker "**potplanten**" horen niet thuis in waarnemingen.be. De validators hebben nu extra veel werk om de nieuwelingen op een vriendelijke manier duidelijk te maken dat deze waarnemingen best verwijderd worden, zoniet afgekeurd worden. Heb jij zin om de validators met deze specifieke taak een handje te helpen? Neem contact op met **Roosmarijn**, het hard werkende team zal jou zeer dankbaar zijn!

Roosmarijn.steeman@natuurpunt.be

MOSSEN & LICHENEN



Werking Mossen en Lichenen

Artikels & info

Roosmarijn Steeman (015/29.72.22) – Natuurpunt Studie
Coxiestraat 11, 2800 Mechelen

Educatie

Hans Vermeulen (014/47.29.50) – Natuurpunt Educatie
Graatakker 11, 2300 Turnhout

Werkgroepen Natuurpunt

Planten-, mossen- en zwammenwerkgroep Schijnvallei.

Wekelijkse excursies met inventarisaties van natuurgebieden in de regio. Meer info bij colybia@telenet.be of naar info@schijnvallei.be. Je kan ook bellen voor informatie naar het secretariaat van Natuurpunt Schijnvallei op nummer 03 354 55 06.

Mossen – en lichenenwerkgroep de Haarmutsjes

We zijn geen "specialisten" maar een groep enthousiastelingen die met vallen en opstaan en onder het motto (zoals een lid van de werkgroep het mooi formuleerde) "al doende leert men" zich in de materie willen verdiepen. De werkgroep is actief in het Scheldeland en Waasland.
Meer info: Lou Roelandt lou.roelandt@skynet.be

Limburgse werkgroep voor lichenologie

<https://www.natuurpunt.be/afdelingen/limburgse-werkgroep-voor-lichenologie>

Wil je geregeld up to date blijven omtrent onze werkgroep? Stuur dan een e-mail naar werkgroep.lichenologie@gmail.com zodat je onze nieuwsbrief kunt ontvangen!

Werkgroep Bryologie en Lichenologie (WBL)

De werkgroep heeft tot doel om de studie van de Bryologie en Lichenologie in Vlaanderen te bevorderen. Als voornaamste activiteit worden excursies in België en in het buitenland gehouden waarop de flora van de bryofyten (bladmossen, levermossen en hauwmossen) en van de lichenen (korstmossen) wordt geïnventariseerd en bestudeerd. Er worden ook determinatiedagen ingericht.

Meer info en nieuwtjes lees je op <https://www.mossenkorstmossen.be/>

WBL – Werkgroep Bryologie en Lichenologie

<https://www.mossenkorstmossen.be/>

Dankzij ons aller inspanningen kunnen we terug genieten van excursies naar mossen en korstmossen weliswaar onder coronarichtlijnen.

Praktische en belangrijke richtlijnen die gelden voor deze excursies ten gevolge van COVID19:

- De excursies zijn strikt beperkt tot 10 deelnemers. Wie wil deelnemen moet zich verplicht inschrijven via email naar dirk.debeer@telenet.be voor de mossen en naar ffleurbay@skynet.be voor de korstmossen.
- Deelnemers zijn welkom als ze geen verdachte symptomen vertonen (neusverkoudheid, loopneus, niezen, keelpijn, lichte hoest, verhoging tot 38°C) of samenleven met COVID19 patiënten.
- Deelnemers brengen verplicht hun eigen mondmasker mee en dragen deze.
- De afstandsregel van 1.5 m moet in acht genomen worden.
- Deelnemers brengen hun eigen loep mee.

We zullen blij zijn om terug tezamen op ontdekking te kunnen gaan ook al zijn er noodzakelijke restricties, maar we kijken er dus naar uit om mekaar weer, terug uit zijn kot, te zien. **Vergeet niet om je in te schrijven!**

Limburgse werkgroep voor Lichenologie

<https://www.natuurpunt.be/afdelingen/limburgse-werkgroep-voor-lichenologie>

werkgroep.lichenologie@gmail.com



Bruin boomspijkertje: een nieuw korstmos voor Vlaanderen!



Leden van de Limburgse Werkgroep voor Lichenologie (LWL) treffen het Bruin boomspijkertje aan. Een nieuwe soort voor Vlaanderen!

Nicole Rinkes lid van de Limburgse Werkgroep voor Lichenologie trof te Peer een bijzonder korstmos aan. Die avond werd een mail rondgestuurd binnen de LWL met een vermoeden dat Bruin boomspijkertje (*Calicium salicinum*) werd aangetroffen.

Lawrence Vanloffelt stichter van de Limburgse Werkgroep voor Lichenologie (LWL) ging de volgende ochtend op onderzoek uit. Samen met Nicole werd de aangetroffen soort van naderbij bekeken. Lawrence bevestigde hierna dat het daadwerkelijk *Calicium salicinum* was. Een nieuwe soort voor Vlaanderen!

Het Bruin boomspijkertje is in de lage landen (België en Nederland) een zeer zeldzame verschijning. In Nederland wordt deze microlicheen als zeer zeldzaam bestempeld en kwetsbaar in de Nederlandse rode lijst status. In Vlaanderen was deze soort nog nooit eerder waargenomen. Dit vermoeden werd nogmaals **mondeling bevestigd door Dries Van den Broeck**, lichenoloog aan de plantentuin van Meise.

De naam microlicheen verwees al naar de grootte van deze kleine soort. De steeltjes zijn zo'n 0.4-1.2 millimeter hoog met vruchtlichamen hierop die zo'n 0.2-0.5 mm breed zijn. Het Bruin boomspijkertje heeft een voorkeur voor oude schorsen of 'bloot' droog hout.

Peter D'Joos huisfotograaf van de LWL, bracht het Bruin boomspijkertje prachtig in beeld d.m.v. de focus-stackingtechniek.

Naar aanleiding van deze soort zal ook een artikel geschreven worden voor **Dumortiera**.

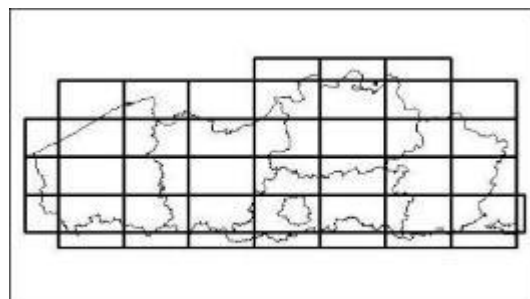
Excursies 2020

Zaterdag 4 juli: begraafplaats Kuringen en omgeving (d6-56-12)
Afspraak: 8u30 Diepstraat 85, 3511 Hasselt

Zondag 19 juli: Begraafplaats Zonhoven en omgeving (d6-36-42)
Afspraak: 8u30 Merelstraat 53-61, 3520 Zonhoven

Zaterdag 29 augustus Zonhoven en omgeving (d6-37-41, d6-73-42, d6-37-43, d6-37-44)
Afspraak: 8u30 Kleine Hemmenweg 3520 Zonhoven

PLANTEN



Plantenwerking Natuurpunt

In het Vlaamse land zijn tientallen plantenwerkgroepen actief binnen Natuurpunt.

Zij organiseren jaarlijks talrijke excursies voor beginners tot gevorderden.

Veel plantenwerkgroepen gaan op "streeptocht". "Strepen" is inventariseren op kilometerschaal (via het 'IFBL-raster') met behulp van een streeplijst. De gegevens van deze streeptochten kunnen gebruikt worden in het kader van atlasprojecten.

Daarnaast spitsen de meeste werkgroepen zich toe op de studie en inventarisatie van natuurgebieden. Een aantal werkgroepen doen zelfs aan vegetatiekunde door vegetatie-opnames te maken van percelen (met de schaal van Tansley) en/of van permanente proefvlakken (met de schaal van Braun-Blanquet).

Iedereen kan zich bij een werkgroep aansluiten om deel te nemen en bij te leren.

Plantenwerkgroepen

Floristisch Onderzoek voor Natuurbehoud

<https://www.natuurpunt.be/afdelingen/fon-plantenwerkgroep>

Contact: Nico.wysmantel@telenet.be



Nationale Werkgroep Botanie

André Van den Bergh

tel. 052/35.05.18

GSM 0472/68.83.35

<https://plantenwerkgroep.wordpress.com/lokale-plantenwerkgroepen/nationale-werkgroep-botanie/>

andrevandenbergh@yahoo.com

NWB

Regionale plantenwerkgroepen

Plantenwerkgroep Duinviooltje
Plantenwerkgroep Zuid-West-Vlaanderen
Plantenwerkgroep Meetjesland
Plantenwerkgroep Vlaamse Ardennen plus
Plantenwerkgroep Allium-Denderstreek
Plantenwerkgroep Zuid-West-Brabant
Plantenwerkgroep Oost-Brabant
Plantenwerkgroep Thalictrum
Ecologische werkgroep Meanderland
Plantenwerkgroep Genk
Plantenwerkgroep Noord-Limburg *De slobkousjes*

Haspengouwse plantenwerkgroep
Plantenwerkgroep Voeren
Limburgse plantenwerkgroep

Lokale plantenwerkgroepen

Plantenwerkgroep Westland
Plantenwerkgroep Markvallei
Plantenwerkgroep Gent
Plantenwerkgroep Scheldeland
Plantenwerkgroep Naturelaar – 's Heerenbosch
Plantenwerkgroep Klein-Brabant
Plantenwerkgroep Wielewaal (regio Lier)
Plantenwerkgroep Holsbeek
Plantenwerkgroep Schijnvallei
Plantenwerkgroep Landschap De Liereman
Plantenwerkgroep Ogentroost – Turnhoutse Kempen

Plantenwerkgroep Antwerpen Stad
NP Hasselt – Zonhoven SAP-clubje
Plantenwerkgroep Oude Spoorweg
Plantenwerkgroep Natuurpunt Lanaken
Plantenwerkgroep Haacht
Bramenwerkgroep Vlaamse Ardennen plus
Plantenwerkgroep Antwerpen Noord
Plantenwerkgroep Zuidrand Antwerpen

Wist je dat er veel meer giftige planten zijn dan giftige paddenstoelen? Wist je dat 80% van de wereldbevolking nog steeds alleen toegang heeft tot plantengeneeskunde? Wist je dat vrijwel alle medicinale planten giftig tot zeer giftig zijn? En wist je dat er wereldwijd 360 plantensoorten als voedsel gecultiveerd kunnen worden, maar dat de mens zich slechts van 3 plantensoorten afhankelijk heeft gemaakt? Dit en nog heel veel meer kom je te weten tijdens de webinar 'Eetbare en giftige planten'. Kijken dus!

Inschrijven

Schrijf je op voorhand in via de link op deze pagina

<https://www.natuurpunt.be/agenda/webinar-eetbare-en-giftige-planten-42304>

Je krijgt meteen een mail ter bevestiging (waarschijnlijk in je map ongewenste email). Kort voor aanvang krijg je een mail ter herinnering. Achteraf krijg je een mail met daarin de link om te herbekijken.

Om kwaliteit te garanderen werken we met een maximum van 1000 inschrijvingen.

Praktisch

Wat is een webinar? Een online lezing: je hoort en ziet de spreker en kan vragen stellen via de chat. Deze webinar is vooraf opgenomen, de presentator beantwoordt je vragen via de chatfunctie.

Hoe? Vanuit je zetel thuis via internet op je eigen pc, laptop of tablet.

Basisgids Stinzenplanten



Deze basisgids, uitgegeven door de KNNV uitgeverij, heeft het enkel over stinzenplanten in Nederland, hoewel de Vlaamse geschiedenis van de vrij vergelijkbaar is.

Stinzenplanten zijn verwilderde knol-, bol- en wortelgewassen die vanaf de 16^e eeuw werden ingevoerd om te pronken rond kastelen, in pastorietuinen, boerenhoven en parken.

Er wordt ook kort ingegaan op de herkomst van de meeste stinzenplanten: de hellingen van het Teutoburgerwoud staan elk voorjaar in volle bloei. Planten als Holwortel, Gevlekt longkruid en Blauwe druifjes komen hier van nature voor.

De gids is in de eerste plaats gericht op herkenning van de soorten en geeft wat achtergrondinformatie over de herkomst en het gebruik.

Het overzicht is met 120 soorten vrij volledig en per soort werden tot acht kwaliteitsvolle foto's toegevoegd. Natuurfotograaf Wil Leur nam alle foto's in 2019. Voor het onderscheid tussen twee erg op elkaar lijkende sneeuwkllokjes zijn zelfs een aantal binoculaire beelden gemaakt van de dwarsdoorsnede van het blad, waarop het verschil in luchtkamers duidelijk te zien is.

In 1985 werd door Bakker en Boeven de voorganger van deze gids gemaakt. In deze opvolger werd dezelfde indeling gevolgd waarbij de echte stinzenplanten opgesplitst worden in drie groepen: "Regionale", "Nederlandse" en "Exotische" stinzenplanten.

- Regionale stinzenplanten: soorten geplaatst die regionaal inheems zijn, maar daar buiten in het stinzenmilieu voorkomen. Bekende soorten uit deze groep zijn Bosanemoon, Wilde hyacint, Lelietje-van-dalen, Daslook, Gevlekte aronskelk
- Nederlandse stinzenplanten: Ingeburgerde soorten uit aangrenzende omliggende landen. Voorbeelden hiervan zijn Bostulp, Sneeuwkllokje, Holwortel, Italiaanse aronskelk,
- Exotische stinzenplanten: een vrij kleine groep planten waarvan het areaal ver buiten Nederland ligt en die in een meer gecultiveerde omgeving groeit. Het gaat om planten die nog niet ingeburgerd zijn zoals Turkse lelie, Struisvaren, Langbladige druifhyacinth,

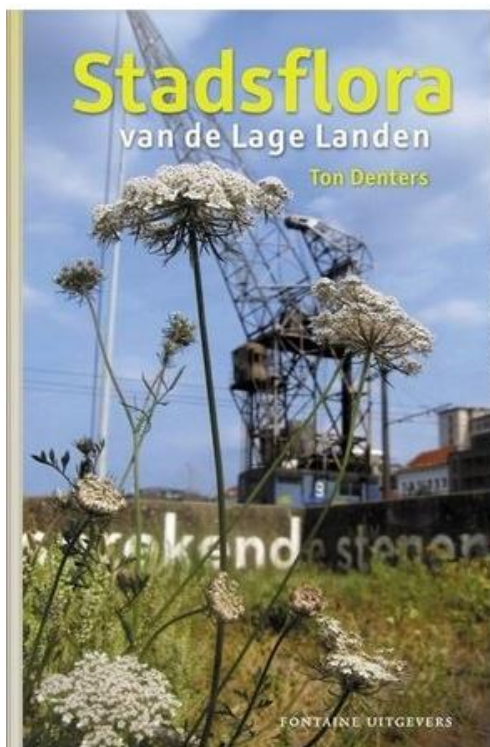
Tenslotte werd ook een reeks soorten opgenomen die geen echte stinzenplanten zijn maar "begeleidende soorten", die zich thuis voelen in het stinzenmilieu (vochtig, voedselrijk, humeus). Een aantal van deze soorten werd in het verleden als stinzenplant benoemd. In deze groep zitten een aantal minder voorkomende soorten zoals Grote keverorchis, Gulden boterbloem, Kale vrouwenmantel, Bloedzuring, Kraailook, ... Daarnaast werden ook een aantal zeer algemene soorten opgenomen die niet louter kenmerkend zijn voor stinzenmilieus zoals Grote brandnetel, Fluitenkruid, Ruw beemdgras en Zevenblad.

Om een tijdsbeeld te geven van het voorkomen van stinzenflora in Nederland werd een tabel opgemaakt met inventarisaties van de verschillende regio's.

Een interessant en mooi opgemaakt boek voor wie zich interesseert voor stinzenplanten. En laat dit nu net de planten zijn die beginnende floristen en natuurliefhebbers kunnen bekoren.

Basisgids stinzenplanten. 120 soorten. Gemakkelijk herkennen. Ruim 500 foto's (Heilien Tonckens, Will Leurs, Rick Hoeksema) KNNV, 2020 188 p. ISBN 978 90 5011 710 4

Stadsflora van de Lage Landen, een gids om mee op stap te gaan



In 2004 bracht Ton Denters een veldgids over stadsplanten uit. In deze rijk geïllustreerde gids werden 700 soorten behandeld en 18 stadswandelingen opgenomen, weliswaar enkel in Nederland. In de Stadsflora van de Lage Landen worden 800 soorten wilde planten van Nederlandse en Vlaamse steden in beeld gebracht. Deze samenwerking is een groot pluspunt, daar ook Vlaanderen een rijke stedelijke flora kent die historisch vergelijkbaar is aan die van Nederland. Bovendien zijn er in Vlaanderen ook een hele resem floristen die zich toespitsen op nieuwkomers in de stad.

Tegenwoordig zijn veel stadscentra ecologische oases vergeleken met het omliggende platteland. Naast het in beeld brengen van soorten, geeft Denters samen met Schaminée een nieuwe kijk op die stadsflora: de stad als een natuurbolwerk waarin we de ruigte moeten omarmen.

Hierbij wordt Gent als voorbeeld gesteld en bekroond tot ruigste en soortenrijkste stad van de Lage landen. In deze gids worden bovendien voorbeelden gegeven als inspiratie voor het bieden van ruimte aan deze stadsflora .

De verspreidingsgegevens in deze nieuwe gids zijn zeer volledig daar er van alle bestaande databanken gebruik werd gemaakt. De soortbesprekingen zijn uitgebreid met informatie over de bloeiperiode, het stedelijk voorkomen (zeldzaamheid in de stad) en de trend, hoogte van de plant en de stedelijke binding (stadsafhankelijk, stadsminnend, stadstolerant). Ook wordt telkens aangegeven of het om een historische soort gaat (oorspronkelijk inheems, archeofyt of neofyt), een recente soort (>1990, >1995, >2005) of een tijdelijke soort. Dit alles werd met kleurrijke symbolen aangebracht, waardoor het boek er verfrissend uit ziet.

Ook deze gids nodigt ons uit om op stap te gaan in maar liefst 26 steden, waarvan 7 Vlaamse steden (Antwerpen, Brugge, Brussel, Genk, Gent, Ieper en Leuven). De Nederlandse steden zijn niet allemaal dezelfde als deze uit de gids in 2004, waardoor deze gids ook voor Nederland vernieuwend is. Foto's brengen de bijzondere planten op locatie in beeld met hier en daar bekende gezichten. Naast kleine wandelroutes om op stadsexpeditie te gaan worden voor bepaalde bijzondere soorten, die niet zo gemakkelijk te vinden zijn, de exacte coördinaten gegeven. Je kan nu dus planten gaan twitchen in de stad, als er een tweede corona-golf uitbreekt dan valt er daar dus toch nog iets te beleven! Maar dat wisten echte floristen natuurlijk al lang.

Tenslotte: deze paperback is kwaliteitsvol gedrukt op dik glanzend papier. Hierdoor is dit boek zowel geschikt voor in uw boekenkast als om mee op stap te gaan.

<https://winkel.natuurpunt.be/stadsflora-van-de-lage-landen.html>

Prijs: €27,50 Ledenprijs€24,75

Natuur.flora

Hans Vermeulen

Met de Natuurpunt.flora kan je ruim **3.500 plantensoorten** op naam brengen. Deze flora is speciaal ontworpen om te gebruiken bij educatieve activiteiten rond planten, maar kan uiteraard ook bij inventarisaties of andere vormen van natuurstudie gebruikt worden.



De educatieve doelstelling vertaalt zich in een uniek systeem waarbij plantenfamilies en planten-soorten in groepen gedeeld worden op basis van gemeenschappelijke kenmerken zonder rekening te houden met verwantschap.

Zo worden de 166 plantenfamilies verdeeld in 23 groepen waarbinnen telkens 1 plantenfamilie centraal staat. De naam van de groep bevat de naam van deze hoofdfamilie. Bijvoorbeeld is de Vlinderbloemenfamilie de hoofdfamilie binnen de Vlinderbloemengroep. Naast de hoofdfamilie bevat de Vlinderbloemengroep nog andere plantenfamilies die de kenmerken tweezijdig symmetrische bloemen en vrije kroonbladeren met de Vlinderbloemenfamilie delen.

Samen bevatten de 23 hoofdfamilies maar liefst 54% van de in de flora opgenomen planten-soorten. De Natuur.flora helpt de gebruiker om deze hoofdfamilies in het veld te leren herkennen, wat meteen een heel stevige basis creëert om planten te benaderen.

Bovendien volgt de afhandeling van plantenfamilies en plantensoorten in de Natuur.flora de meeste recente indeling van planten op basis van DNA (APG 2016-indeling). Hiermee sluit deze flora aan bij de internationale tendens om de APG-indeling als nieuwe standaard door te voeren.

Bij het opstellen van de Natuur.flora is bewust gekozen om naast de pakweg **1.800 inheemse planten** ook ruim aandacht te besteden aan **adventieve** plantensoorten en **tuinvlieders** (cultuurplanten die uit park en tuin ontsnappen). Want als gevolg van de opwarming van de Aarde en het toegenomen intercontinentaal verkeer groeit het aantal adventieve plantensoorten en verwilderde sierplanten jaar na jaar.

Uitgever: Natuurpunt CVN

Aantal bladzijden: 654

Ledenprijs: 26,55 €

Niet-ledenprijs : 29,5 €

<https://winkel.natuurpunt.be/natuur-flora.html>

Handjesereprijs beschermd op begraafplaats Zoutleeuw

De zeldzame akkerplant handjesereprijs geniet sinds kort bescherming in kader van het Duurzaam Biodiversiteitsproject "Bruisend van het leven: ecologisch beheer van kerkhoven in Vlaams-Brabant". Natuurpunt Studie voert dit project uit in opdracht van de provincie Vlaams-Brabant. Op de begraafplaats van Zoutleeuw werden voor deze plant twee infoborden geplaatst en een lage houten afrastering.



Elk jaar in maart-april kan je op de begraafplaats van Zoutleeuw handjesereprijs aantreffen, een zeer zeldzaam plantje dat vroeg in het voorjaar bloeit en hooguit 20 centimeter groot wordt. De naam wijst op de handvormige bladeren. De prachtige diepblauwe bloemen zijn nog geen centimeter in doorsnede. Toch zijn deze vroege bloemen belangrijk voor de eerste insecten, in een periode waarin nog weinig andere soorten bloeien. Tegen half mei zijn alle plantjes weer verdwenen en is het wachten op de volgende lente.

Groeiplaats

Op de begraafplaats in Zoutleeuw bevindt zich de op één na grootste Belgische groeiplaats van de soort. In een berm in Hoeleden (in vogelvlucht 8 km van de begraafplaats Zoutleeuw) werd de tot nu grootste groeiplaats herontdekt in 2013. Toch ziet de toekomst van deze groeiplaats er minder

rooskleurig uit. Het gaat om een steile, zuidgerichte berm, waarop bij heet zomerweer kale plekken worden geschroeid waarin de handjesereprijs kan kiemen. Bovenaan de berm ligt er een akker, waarvan de landbouwer jaar na jaar opschuift met ploegen richting de berm. De insijpeling van mest en sproeistoffen zou deze grote populatie handjesereprijs dus wel eens fataal kunnen worden.



Verspreiding van handjesereprijs in Vlaanderen (2010-2019; bron: waarnemingen.be).

Handjesereprijs was vroeger vooral te vinden op akkers met wintergraan, maar door de moderne landbouwmethodes is het daar verdwenen, net als veel andere bijzondere akkerkruiden. Deze soorten kunnen alleen nog terecht op andere terreinen die open gehouden worden, zoals kerkhoven. Zo zijn er nog maar een paar vindplaatsen van Handjesereprijs in ons land. In een paar hoekjes van dit kerkhof waar onkruid minder intensief wordt bestreden, weet dit plantje al zo'n 50 jaar te overleven.

Voortbestaan

Om het voortbestaan van deze unieke soort op de begraafplaats van Zoutleeuw te garanderen, wordt op twee groeiplaatsen op de begraafplaats niet aan onkruidbestrijding gedaan en wordt pas vanaf eind mei geschoffeld zodat andere, meer competitieve plantensoorten dit stuk niet overwoekeren. Deze zones zijn afgebakend met houten paaltjes en er staat een infobord bij, zodat bezoekers begrijpen dat dit niet om verwaarlozing gaat en dus zeker niet zelf ingrijpen tegen het "onkruid". Dit is de eerste zichtbare actie die werd ondernomen in kader van het project rond Ecologisch kerkhofbeheer. Meer over het project "ecologisch beheer van kerkhoven" lees je hier: <https://www.natuurpunt.be/pagina/kerkhoven-vlaams-brabant>



Bij de groeiplaats van de bedreigde handjesereprijs werd een infobord en een raster geplaatst (foto: Roosmarijn Steeman).

Koraalhelmkruid: zuiderse nieuwkomer in Turnhoutse tuin



Zelfs in je eigen tuin kan je bijzondere ontdekkingen doen. Zo werd in een tuin in Turnhout een mediterrane soort ontdekt die normaalgezien voorkomt tot in West-Frankrijk: het Koraalhelmkruid. In Nederland dook ze in 2016 terug op na een éénmalige vondst in 1965, maar voor België is het de allereerste keer.

Natuurpuntvrijwilliger Gie Luyts uit Turnhout vond een onbekende helmkruidsoort en legde zijn vondst voor aan Hans Vermeulen (lesgever plantencursussen bij Natuurpunt CVN). Na enig onderzoek bleek het om koraalhelmkruid (*Scrophularia peregrina*) te gaan. Dit helmkruid is inheems in het hele gebied rond de Middellandse Zee en volgens de nieuwe Franse flora (*Flora Gallica*) ingeburgerd in Bretagne. Een eerste waarneming in de Lage Landen dateert al van 1965, in een wegberm in Leiden. Sinds 2016 is koraalhelmkruid jaarlijks te vinden in de Amsterdamse Zeeheldenbuurt en is de soort ook opgedoken in Vlissingen en Alkmaar. In België is de soort nooit eerder vastgesteld, bevestigt Filip Verloove, specialist exoten, verbonden aan de Plantentuin Meise.



Hoe herkennen?

Koraalhelmkruid herken je aan de donker purperbruine bloemen, de opvallend grof getande, glimmende, ‘netelachtige’ bladeren en de kort behaarde stengels die kaler worden tijdens de bloei en vruchtzetting. Een dubbel-ganger, *Scrophularia scopoli*, is wel al in Vlaanderen waargenomen, maar verschilt door de opvallend dicht afstaand behaarde stengel en matte bladeren met kleinere tanden.

Koraalhelmkruid is een cultuurvolger, de gekende groeiplaatsen in Nederland zijn verstoorde, stenige bodems in bebouwd gebied. In Turnhout groeit de soort in een tuin ... en is ze mogelijk meegekomen met plantgoed dat werd aangekocht in een tuincentrum

Koraalhelmkruid in een Turnhoutse tuin (foto: Gie Luyts).

Waar komt de naam vandaan?

De naam ‘Koraalhelmkruid’ is heel recent (2020) voorgesteld door de ‘Commissie Nederlandse namen’. Op de website www.stadsplanten.nl wordt de soort nog vermeld onder de naam ‘Vreemd helmkruid’. Planten met soortnaam ‘peregrina’ (vrouwelijk) of ‘peregrinus’ (mannelijk) worden wel vaker ‘vreemd’ genoemd, zoals Vreemde ereprijs (*Veronica peregrina*). Het Latijnse woord ‘peregrinus’

betekent 'als een pelgrim'. In het geval van koraalhelmkruid een pelgrim uit Zuid-Europa die aan de deur van de Lage Landen klopt.

Tekst: Hans Vermeulen (Educatief medewerker Natuurpunt CVN)

Foto's: Gie Luyts

Intensieve zorg voor Spits havikskruid en andere bedreigde planten

Spits havikskruid is een plant die nog maar op weinig plaatsen in ons land voorkomt. Om deze bedreigde plant zo goed mogelijk te beschermen sloegen Natuurpunt, de Vlaamse Landmaatschappij (VLM) en een lokale landbouwer, de handen in elkaar. De afgelopen twee jaar verzorgden ze een unieke populatie van spits havikskruid in Zoutleeuw. Natuurpunt startte ook met de opkweek van deze bedreigde soort om zo het genetisch materiaal veilig te stellen. Deze noodgreep is nodig omdat het voor veel populaties enkele seconden voor twaalf is ...

Spits havikskruid is een kleine, gele straalbloemige die enkel voorkomt op matig droge tot vochtige, niet te zure en onbemeste bodems met een zeer ijle vegetatie en open bodem. Deze worden meestal aangeduid als 'heischrale graslanden'. Een leefgebied dat in België vaak enkel nog voorkomt in natuurgebieden of -zeker in het geval van spits havikskruid- onder prikkeldraden van extensief gebruikte, zogenaamde 'historisch permanente graslanden'. De plant is afgelopen decennia dramatisch afgenomen en komt meestal nog als relict voor.



Bewaren voor de toekomst

Natuurpunt wil het uniek genetisch materiaal van spits havikskruid bewaren voor de toekomst. Daarvoor bracht het de gekende resterende Vlaams-Brabantse populaties in kaart, in Zoutleeuw (Meertsheuvel-Bolwerk), Kortenaken (Heibos), Tielt-Winge (Walenbos), Diest (Asdonk), Veltem-Beisem (Kastanjebos) en Bever. Na de inventarisaties probeert Natuurpunt het lokaal landgebruik bij te schroeven, op maat van de soort. Waar dat niet mogelijk is en de populatie dreigt te verdwijnen, worden meer drastische maatregelen genomen en exemplaren verplaatst of zaden geoogst voor opkweek in een meer gecontroleerde omgeving. Die planten worden later ingebracht in zones waar het landgebruik wel is afgestemd op hun noden. Er werden ook zaden overgebracht naar de zadenbank van de Plantentuin Meise voor langdurige bewaring.

De kwijnende populatie spits havikskruid in Zoutleeuw werd pas midden jaren 2000 ontdekt tijdens een terreinbezoek. Ze stond onder een prikkeldraad, samen met andere zeldzame planten zoals akkerhoornbloem en talrijke graslandpaddenstoelen. Helaas kwamen de planten in de verdrukking door het veranderde landgebruik en moest er iets gebeuren.



Historische ontginningswal Spaanse Citadel, Zoutleeuw in het natuurgebied Bolwerk - Leeuwse Getevallei, rijk aan microreliëf en extensief begraasd door ponys. © Kevin Lambeets

Samenwerking

Dit project is een toonbeeld van samenwerking: vrijwillige medewerkers van Natuurpunt maaien indien nodig, de vegetatie jaarlijks kort met de zeis. De consultant natuur van Natuurpunt trad parallel in overleg met de bedrijfsplanner van de Vlaamse Landmaatschappij (VLM) en met de lokale landbouwer die het perceel gebruikt. Dankzij een vlotte dialoog werden duidelijke afspraken gemaakt die deze zeldzame plant ten goede komt. Natuurpunt investeerde in een nieuw stuk draadraster thv. de groeiplaats van spits havikskruid. Binnen het Urgentieplan werden ook enkele klonen geoogst en opgekweekt in een tuinomgeving. In 2017 werden de Zoutleeuwse planten opnieuw geïntroduceerd in een nabijgelegen natuurgebied 'Bolwerk – Leeuwse Getevallei'. Daar gedijen de planten goed en het lokale beheerteam verzorgt hen.

Daarmee is er een grotere garantie dat deze lokale populatie kan worden behouden als er iets misloopt op de andere, enige overgebleven plaats. De vegetatie van het Bolwerk is nu ook terug 'completer' nadat het gebied door achterstallig beheer en allerlei aantastingen in het verleden heel wat soorten – zoals wellicht ook spits havikskruid- was kwijtgespeeld. Meer diverse plantengemeenschappen bevorderen bovendien een rijker aanbod qua ongewervelden en zo soorten hogerop in het voedselweb.

Urgentieplan Vlaams-Brabant

In het kader van het Duurzaam Biodiversiteitsproject: 'Een Urgentieplan voor de redding van provinciaal prioritaire soorten en koesterburen in Vlaams-Brabant', werden in totaal 58 locaties uitgekozen waar gewerkt wordt rond 23 sterk bedreigde prioritaire soorten en een tiental bijkomende zeldzame soorten. Naast Grauwe klauwier, Veldkrekel, Kraagroos en Blauwe knoop, hoort daar ook Spits havikskruid bij. Ondersteund door een team van professionele medewerkers, zetten lokale beheerteams en werkgroepen hun beste beentje voor om deze soorten te redden van uitsterven.

Tekst: Kevin Lambeets & Luc Vervoort (Natuurpunt Beheer)

Botanisch stoepkrijten, een nieuwe hype die onkruid opwaardeert?

Botanische stoepkrijten is een hype die via sociale media uit Frankrijk en Engeland is overgewaaid naar Nederland en België. Plantenliefhebbers speuren voetpaden af en schrijven met stoepkrijt de namen bij de plantjes. Zo kunnen passanten hun plantenkennis bijschaven en wat een naam heeft wordt ook meer geaccepteerd.

In Nederland en op de meeste plaatsen in België is stoepkrijten een legale bezigheid, maar in Engeland is dit officieel verboden en staat er een flinke boete op. Toch is de rage van '**botanical chalking**' begonnen in Engeland en Frankrijk. Floristen uit andere landen hebben dit via de sociale media opgepikt en via Instagram, Twitter en Facebook steken zij weer nieuwe plantenliefhebbers aan.



Eerste poging in Lier © Roosmarijn Steeman

Het is vast niet toevallig dat het botanisch stoepkrijten is gestart in de corona-periode, waarin meer mensen tijd hadden om te wandelen in hun eigen stad of dorp, terwijl natuurgidsen even geen enkele excursie konden geven.

In Nederland riepen ze alle plantenliefhebbers op om mee te doen en foto's te delen op sociale media met **#stoeplantjes**. Maar eigenlijk kan iedereen meedoen aan deze actie en zo brengen we ook de diversiteit aan stadsplanten in kaart en in beeld. En zal er voor dit zogenaamde "onkruid" wellicht meer waardering komen.

Botanische stoepkrijters kunnen hun plantenkennis bijspijkeren met het spiksplinternieuwe boek van Ton Denters, getiteld '**Stadsflora van de lage landen**', waarin maar liefst achthonderd stadsplanten worden geportretteerd. Denters beschrijft in zijn boek de typische stadsflora van zesentwintig verschillende steden, waarvan 7 Belgische steden (Antwerpen, Brugge, Brussel, Genk, Gent, Leper en Leuven). In dit boek wordt Gent als voorbeeld gesteld en bekroond tot ruigste en soortenrijkste stad van de Lage landen. Wilde hoekjes en plantjes op de stoep zijn een grote meerwaarde voor het opwaarderen van de biodiversiteit in de stad en de ideale manier om het groenbeheer betaalbaar te houden.

Niet alleen banale “onkruiden”

In de stad vind je niet enkel banale kruiden. Op oude muren en kademuren worden bijvoorbeeld ook Muurbloem, Gele helmbloem; glaskruid en zeldzame varens gevonden. Maar op historische muren gaan we natuurlijk niet tekenen. Deze zeldzame muurplanten duiken hier en daar ook tussen kasseien op.



Gele helmbloem, een typische soort van muren. De soort groeit in haar natuurlijke leefgebied op kalkrijke rotsen.



Kandelaartje was vroeger zeldzaam in Vlaanderen, buiten de kust en het Maasdistrict. Deze soort is nu op veel plaatsen tussen de straatstenen te vinden.

Kiemplanten verraden eetgewoontes van de bewoners

In grote steden waar veel dadels op straat worden gegeten zie je bijvoorbeeld af en toe een dadelpalm kiemen. Kiwi's, tomaten, vijgen en recent ook Chia worden toiletplanten genoemd. De zaden komen via de riolering in de waterlopen terecht en gaan kiemen op en langs de kademuren.



Chia (Salvia hispanica) gekiemd op de kademuur in Dendermonde (c) Alain Pieters



Een gekiemde Dadelpalm op straat in Elsene (c) Erik Molenaar

Het verschil tussen kruid en onkruid is een oordeel

Planten die als onkruid worden aanzien voldoen aan de volgende eigenschappen en wel in deze volgorde:

- De bloemen zijn te klein om mooi te worden bevonden
- De plant kiemt gemakkelijk spontaan op kale bodem
- De plant vermeerderd zich gemakkelijk

Als je als plant dus te kleine bloemen hebt, dan ben je de pineut. Ook is de liefde voor bepaalde bloemen modegevoelig. Zo zijn gele composieten zoals Paardebloemen en Biggenkruid fantastische bloemen voor bijen. Maar gek genoeg houdt een groot deel van onze bevolking niet van deze mooie gele bloemen.

Inspirerende sites, accounts en filmpje

- De Hortus in Leiden maakt een educatieve website over stoeplantjes ([@hortusleiden](#) #stoeplantjes).
- Ton Denters deelt zijn kennis over stadsplanten via Twitter ([@urbane_natuur](#)).
- IVN Amersfoort portretteert iedere dag een typische stadsplant via Instagram ([@keesdeheer57](#)).
- Op de website <https://www.stadsplanten.nl/> vind je leuke stukjes over bijzondere vondsten in de stad (ook in België).
- <https://youtu.be/BPXr1Bt7GzI> Coro-natuurstudietip 5

Gentse Plantenwerkgroep op stap

Verslag streeptocht 16/06/2020: Merelbeke – omgeving faculteit Diergeneeskunde UGent, hok D3-33-32
Annick Verstraete

Eindelijk! Groen licht gekregen om te starten met onze tochten na de lockdown. Sommigen zagen het écht nog niet zitten. Hetzij omdat het besmettingsrisico nog niet weg was; hetzij omdat ze krankjorum werden van die mondkmaskers. Geef toe, het ziet er niet uit zo een groep plantenliefhebbers in corona-uitrusting:



Plantenwerkgroep in tijden van corona © Claude Grandsart

De geplande weg kon ook al niet gevolgd worden. Door COVID 19 verviel de toestemming om bepaalde stukken te betreden. Een ander mooi deel was ondertussen omgeploegd dus het had geen zin om tot het andere eind van het hok te lopen met die onweersdreiging boven het hoofd. Rond de Salisburylaan waren nog genoeg wilde hoekjes om de 13 gemaskerde PWG-leden blij te maken. Jammer voor de planten maar goed voor ons dreven de buien net naast het hok. 197 soorten werden aangestreept in dit "wit hok" (= sinds het ontstaan van de Gentse PWG nog nooit door ons gestreept).

Verschillende menselijke invloeden waren te zien bij de flora. Nabij huizen zag je hier en daar een tuinplant koekeloeren tussen de bermplanten: Lange ereprijs, Kruisbladige wolfsmelk, Zilverschildzaad, *Verbena bonariensis* en *Viola x wittrockiana*.



Viola x wittrockiana © Claude Grandsart



Gewone duivenkervel © Claude-Grandsart



Veelkleurig vergeet-mij-nietje © Claude Grandsart

In de buurt van de autosnelweg veel Brandpastinaak en Gevlekte scheerling. Ook de exoten nemen dit hok verder in: Canadese en Hoge fijnstraal, Bezemkruiskruid, vlinderstruiken en de Japanse duizendknoop.

Deze keer waren de teunisbloemen geen voer voor discussie: (Grote) *Oenothera glazioviana*, (Middelste) *O. biennis* en *O. x fallax*.

De toegankelijke kant van de vijver en een gracht brachten heel andere streepjes op de lijst: Grote waterweegbree, Groot moerasscherm, Hangende zegge, Gele lis, Wolfspoot, Grote kattenstaart en Blaartrekkende boterbloem.

Pierre was mee dus er kwamen ook speciale graskes op de lijst: *Poa infirma* en *Poa pratensis subsp. irrigata*.

Een extra blijmakertje was Dreps. Draviken zijn op zich al een sierlijke verschijning maar die frisgroene Dreps was bijzonder mooi. Diegene die deze plant de kiezige naam "Dreps" heeft gegeven was vast in een slechte bui die dag.



Dreps ©Saxifraga-Rutger Barends)

Donderdag 2 juli vertoeven we in de omgeving van de Ghelamco arena. Om 19u starten we aan de parking vlakbij Publiganda, Ottergemsesteenweg-Zuid 717, 9000 Gent. Momenteel zijn ze daar het wegdek aan het vernieuwen en mag je enkel vanuit de richting van het UZ naar de Ghelamco arena rijden (dus inslaan vanaf de R4 kan niet). De vermoedelijke einddatum van deze werken is maandag 29 juli, maar we weten niet zeker of deze op 2 juli al zullen beëindigd zijn. Met de fiets heb je daar natuurlijk geen last van.

Plantenwerkgroep De Wielewaal – Regio Lier

Meer info: Kristine.marc@skynet.be

Zaterdag 20 juni – Inventarisatie overstromingsgebied Bogerse plassen



De eerste excursie sinds de corona-lockdown, waren we slechts met vier. Een hele geruststelling, want zo is het gemakkelijker om de social distancing te bewaren. De planten waren gelukkig veel beter vertegenwoordigd, we brachten 100 soorten op naam. Het retentiegebied Bogerse plassen werd in 2012 aangelegd door de provincie en is in beheer van Natuurpunt.

Twintig soorten werden niet eerder waargenomen in het gebied, waaronder een paar opvallende bijzondere planten die we hieronder bespreken.



Grote boterbloem © Walter Van Spaendonk

Grote boterbloem werd op verschillende plaatsen langs de waterkant gezien. Deze soort is onmiskenbaar door de grote bloemen en de forse, langwerpige bladeren. In Vlaanderen staat deze soort als “zeldzaam” op de Rode Lijst, maar ze komt hier wel steeds vaker verwilderd voor. De soort werd al eerder in de regio waargenomen en heeft zich wellicht via de waterlopen kunnen verspreiden. We weten niet of de oorsprong van deze soort hier wild of verwilderd kan genoemd worden.

Een tweede merkwaardige soort is **Kleverige ogentroost**. Deze plant is goed herkenbaar aan de kleverig behaarde stengels en bladeren. De bloemen zijn groot, geel en staan in verlengde, vrij ijle trossen.

Van nature komt Kleverige ogentroost voor in het Middellandse- Zeegebied, noordwaarts tot onder meer Groot-Brittannië. Ook in Vlaanderen zou de soort volgens sommige bronnen inheems zijn, hoewel dat zeer onwaarschijnlijk is. Ze wordt bij ons hoofdzakelijk aangevoerd met graszaad. Op haar belangrijkste groeiplaatsen is ze hoogstwaarschijnlijk aangevoerd door militaire activiteiten. Het is een pioniersoort die snel weg geconcurrereerd wordt bij verruiging en dus prima kan stand houden op de regelmatig gemaaide stukken van de militaire domeinen. Wij zagen slechts 3 exemplaren.... die hier aan de Bogerse plassen wellicht niet lang zullen stand houden.

Een beetje verder vonden we 1 exemplaar van **Rode ogentroost**

In Vlaanderen is deze soort globaal vrij algemeen. Het aantal groeiplaatsen is echter tamelijk sterk achteruitgegaan. In de Kempen is deze soort vrijwel afwezig. In Lier werd de soort reeds waargenomen in het gebied nabijgelegen overstromingsgebied Plaslaar en langs het spoorwegemplacement. De ondersoort serotinus, waar het hier om gaat, komt vooral voor in pioniersvegetaties of in open graslanden op vochtige, matig voedselrijke bodem. We volgen de soort hier verder op!

De overgang van moeras naar drogere bermen maakt dit kleine gebiedje zeer interessant. Een kleine greep uit de waarnemingen: Echt duizendguldenkruid, Veldrus, Zomprus, Moerasvergeet – mij- nietje, Moerasrolklaver, Geknikte vossenstaart, Heelblaadjes, Moerasspirea, Het is alleen opletten dat de Canadese kornoelje hier niet teveel gaat uitbreiden.

De rietkraag is in de Bogerse plassen mooi ontwikkeld, zodat de Kleine karekiet het daar geweldig naar zijn zin heeft... we werden de hele excursie door zijn gezang begeleid.

Plantenwerkgroep Ogentroost – Turnhouse Kempen

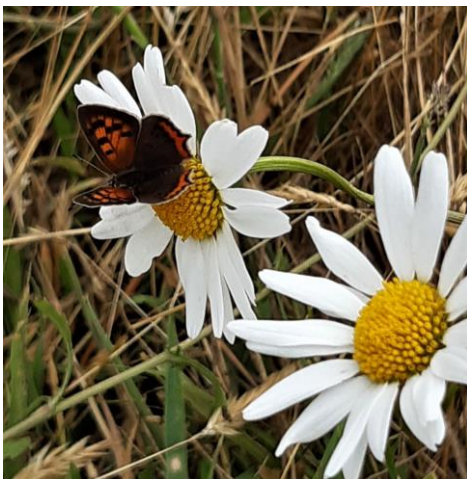
<https://www.natuurpunt.be/afdelingen/plantenwerkgroep-ogentroost>

Zondag 14 juni Excursie plantenwerkgroep Turnhout - Klein Englandhoeve

Plantenwerkgroep Ogentroost ging op pad in het Turnhouts Vennengebied o.l.v. conservator Marc Smets. Negen deelnemers genoten van zijn deskundige uitleg.



We startten aan Klein Kuylen. Een deelnemster die vroeger werkte bij Pidpa vertelt dat dit bedrijf dicht bij een oppompfaciliteit had, die nu niet meer in gebruik is (te veel arseen in grondwater). Men loosde kalkrijk water in het gebied. Die kalk werd gebruikt om de zware metalen te doen bezinken (zodat men zuiverder water overhield). Dat kalkrijk water zorgt nog steeds voor een specifieke flora in het gebied., wist onze gids te vertellen.



Margrietten met Kleine vuurvlieder

Op het traject Dombergstraat (vanaf toegang Klein Kuylen tot Watertappingsstraat, in de berm) zien we volgende soorten: Akkerkool, Brede wespenorchis, Nagelkruid, Glanshaver, Gewone ereprijs (iets rijkere bodems), Knoopkruid (sommige in bloei, sommigen nog geheel niet), Knolsteenbreek, Rode klaver, Jacobskruiskruid, Kroppaar, Smalle weegbree, Gewoon biggenkruid (big, vanwege grof blad).

Op het traject Watertappingsstraat naar het Weversgoor (berm) ontdekken we: Sint-janskruid, Kleine klaver, Gewoon duizendblad, Heermoes, Gewone raket, Bijvoet, Gewone smeewortel (in gracht), Koninginnenkruid (gracht), Harig wilgenroosje (gracht) Boerenwormkruid, Gewone berenklauw, Speerdistel,...

Specifiek ter hoogte van de ingang van het voormalig stort bloeit Echte kamille, Herderstasje, Perzikkruid, Schijfkamille, Gewone melkdistel, Bermzuring, Wolfspoot, Hondsdraf, Grote klit, Avondkoekoeksbloem, Zachte ooievaarsbek, Bezemkruiskruid, Wilde kamperfoelie (gracht), Grote wederik, Gewoon reukgras, Scherpe boterbloem,...



In het Weversgoor waar vroeger het water bruikbaar was om linnen te bleken voor de tijkweverij, en met een golvend terrein waar het van droog naar nat overgaat staan: Kamgras, Echte koekoeksbloem, Gewone margriet, Veldzuring, Grasmuur, Gewoon struisgras, Gewone ooievaarsbek, Krulzuring (geen hartvormig blad), Ringelwikke, Veldzuring, Kruidende boterbloem, Pitrus, Tormentil, **Gevlekte orchis (foto)**, Dwergglas (1ste waarneming, 1ste melding), Pilzegge, Dophei, Gewone brunel,....

Door het bos en langs de akker groeit Hennepnetel, Gele lis en Timoteegras.

In Klein Kuylen waar we snel doorwandelden stond Klein hoefblad, Robertskruid, Look-zonder-look en Ruwe smele.

Met dank aan verslaggever Mark Broeckx.

Plantenwerkgroep Genk

<https://www.facebook.com/pwgenk/>

Zondag 7 juni is PWGenk weer voorzichtig van start gegaan. Opgave was verplicht, om verrassingen te voorkomen met te veel mensen te zijn. We begonnen bij de rotonde van het einde van de straat Kauwbos. Er bleek een grote populatie Handjesgras op de rotonde zelf te groeien. Het was het enige mooi groen overblijvend, kruipend grasje daar en dat is niet verwonderlijk. Handjesgras is een zeer stug overwegend zuiders grasje. <http://www.plantsoftheworldonline.org/.../urn:lsid:ipni.org:n...>

De straat Kauwbos zelf heeft brede, vlakke, qua vegetatie bijzondere berm en is sinds kort afgesloten voor gemotoriseerd verkeer. In de berm staan heidesoorten afgewisseld met vochtige graslandsoorten. We vonden er onder andere Borstelgras, Kamgras, Grote en Kleine ratelaar, Koningsvaren en vele meer.



De bijzonderste vondst was die van een witbloeiende ogentroost. Deze ogentroost was er al eerder gevonden en voornamelijk Beklierde ogentroost (*Euphrasia officinalis*) genoemd. We probeerden het met Blumen in Schwaben en Stace en thuis werd het nagezocht in de Flora van België. We kwamen steeds op de ondersoort *rostkoviana* uit.

Na de berm maakten we een ommetje langs de aanliggende wegen met heel wat bebouwing.

Vermeldenswaard was een vestiging van het eveneens waanzinnig stugge Rattenstaartgras. Echt 100% zeker waren we niet, want ze stond niet in bloei. Het km-hok is zeker nog een bezoek waard dus dat kan dan gecontroleerd worden.

Iedereen is welkom op de volgende excursie, maar meld je van te voren even aan. Dat kan door een persoonlijk bericht te sturen of aan te duiden dat je komt via onze geplande 'evenementen'.

Nieuwsbrief Paddenstoelen



Paddenstoelenwerking Natuurpunt

Momenteel zijn er in Vlaanderen 13 paddenstoelenwerkgroepen van Natuurpunt actief.

Zij organiseren talloze excursies waarbij aandacht besteed wordt aan educatie en inventarisatie van gebieden. Deze waarnemingen worden systematisch ingevoerd als puntwaarneming of gebiedswaarneming op www.waarnemingen.be Meer gevorderde werkgroepen geven hun waarnemingen door aan FUNBEL, de databank van de Koninklijke Vlaamse Mycologen Vereniging (KVMV), op kwartierhokniveau (1 km x 1 km). Deze verspreidingsgegevens kunnen gebruikt worden om een beter inzicht te krijgen in de diversiteit, verspreiding en achteruitgang van paddenstoelen in Vlaanderen. Natuurpunt werkt zoveel mogelijk samen met KVMV voor verschillende projecten: verspreidingsonderzoek in Vlaanderen, brandplekpaddenstoelenproject, atlas Vlaams-Brabant, Prioritaire soorten in Antwerpen en Vlaams-Brabant, ...

Bij Natuurpunt worden beginnende paddenstoelenliefhebbers opgeleid om daarna verder te specialiseren onder begeleiding van de specialisten van KVMV. Bij KVMV kan je onder andere microscopie cursussen volgen en infoavonden bijwonen. Meer info vind je op www.kvmv.be

Coördinatie Natuurpunt Studie – Coxiestraat 11, 2800 Mechelen

Roosmarijn Steeman 015/ 29 72 22 en Wim Veraghtert

Roosmarijn.steeman@natuurpunt.be

Wim.Veraghtert@natuurpunt.be

Natuurpunt Educatie – Graatakker 11, 2300 Turnhout

Hans Vermeulen

tel. 014 47 29 53

Hans.Vermeulen@natuurpunt.be

Website (algemeen):

<http://www.natuurpunt.be/paddenstoelen-herkennen>

Paddenstoelen.flits

Dé maandelijkse digitale nieuwsbrief over paddenstoelen. Vol nieuws over nieuwe publicaties, projecten, excursies en interessante vondsten.

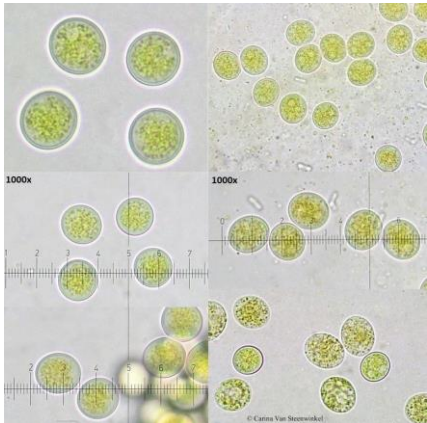
Schrijf je in via www.natuurpunt.be

Ook jij kan iets bijdragen aan de Nieuwsbrief Paddenstoelen

Paddenstoelenwerkgroepen

De Takruitertjes Regio Waas & Dender
Paddenstoelenwerkgroep Meetjesland
Paddenstoelenwerkgroep VI. Ardennen Plus
Paddenstoelenwerkgroep Zwamvlok - Denderstreek
Planten- & zwammenwerkgroep Natuurpunt Schijnvallei
Paddenstoelenwerkgroep Zemst
Paddenstoelenwerkgroep Landen
Zwammenwerkgroep Zuidwest-Brabant
Paddenstoelenwerkgroep Mandelstreke
Paddenstoelenwerkgroep Westhoek
Paddenstoelenwerkgroep ZW-Vlaanderen Mycologia
Brugse Mycologische Werkgroep (BMW)
Paddenstoelenwerkgroep Natuurpunt De Bron
Paddenstoelenwerkgroep Landschap De Liereman

***Pilobolus oedipus*, nieuw voor België?**



Dit is één van de acht soorten **Kogelschieters** die in Europa kan voorkomen, *Pilobolus oedipus* om precies te zijn. Het is een saprofiet op mest van herbivoren, verse paardenkeutels in dit geval, die behoort tot de klasse van de Zygomycetes. Het leven van dit kleine zwammetje (0,5-2 cm) is fascinerend simpel. Het steeltje en buikje zit vol met vocht, brandstof als het ware. Het zwarte hoedje zit vol met sporen en als de omstandigheden gunstig zijn, richt het zich naar de zon en wordt het hoedje gelanceerd met een snelheid tot **600 km per uur**. Er zit een acceleratie achter van 20 000 g-force. Niets doet beter. Buiten onze dampkring zal het niet geraken maar toch ver genoeg, een drietal meter, om te landen op vers gras dat nog moet opgegeten worden. Zo komen de sporen terug in het maag darmstelsel terecht van grazers, worden via ontlasting weer uitgescheiden en de cirkel is rond. Onder de microscoop vielen de **dikwandige globose tot subglobose sporen, 11-13,5(14) x 10-13 µm (foto links)**, onmiddellijk op en dat is nu net het kenmerk van *Pilobolus oedipus*. Carina Van Steenwinkel en ik vonden dit in het gebied de Rammelaars te Ham en het zou een eerste vondst zijn voor Limburg, Vlaanderen en België en zelfs in Nederland is het nog niet waargenomen. Nu kan je de vraag stellen of deze nu echt zo zeldzaam is? Wel, wij denken van niet maar er wordt te weinig met de microscoop gedetermineerd. De meeste Kogelschieters belanden op waarnemingen op het hoopje "**Gewone kogelschieter**" en dat is fout. Want ook de Gewone kogelschieter moet je microscopisch nakijken. Zonder is het beter om ze als verzamelsoort Kogelschieter spec. in te geven.

Gebruikt determinatiewerk: *Pilobolus* in Britain van Malcolm Greaves.

Tekst en foto's: Eddie Lavreys en Carina Van Steenwinkel (onafhankelijke natuurwaarnemers, onafhankelijke hobby mycologen en validators voor www.waarnemingen.be).

Paddenstoelcursussen voor beginners

Beringen

<https://www.natuurpunt.be/agenda/cursus-paddenstoelen-determineren-voor-beginners-beringen-40362>

Lesgevers en begeleiders van de excursies zijn ervaren paddenstoelenkenners van de Mycologische vereniging Limburg (Mycolim - KVMV).

- Tarief € 20,00.
- Meer info en inschrijven via Marc Meert: meert-gybels@telenet.be
- Meld je eerst aan. Nadien ontvang je een uitnodiging om het cursusgeld te storten.

- Als je geld is overgeschreven, ontvang je digitaal onze algemene brochure over het leven van paddenstoelen. Tijdens de eerste les ontvang je de tweede brochure over de kenmerken en het determineren van paddenstoelen.

De cursus bestaat uit 2 binnenlessen en 4 excursies.

Zaterdag 12.09.2020 Binnenles: Algemene kennis paddenstoelen

Afspraak: 9u00 in het Bezoekerscentrum de Watersnip in Beringen (Koersel) Grauwe Steenstraat 7/2.
Lesgever: Jean-Claude Delforge

Zaterdag 19.09.2020 Binnenles: Leren determineren van paddenstoelen

Afspraak: 9u00 in het Bezoekerscentrum de Watersnip in Beringen (Koersel). Grauwe Steenstraat 7/2. Lesgever: Marc Meert samen met andere begeleiders

Zaterdag 26.09.2020 Excursie domein Gerhagen in Tessenderlo

Afspraak: 14u00 aan het Bosmuseum in Gerhagen Zavelberg 10 - parking kruispunt Zavelberg - Heggenbossenweg in Tessenderlo. Gids: Marc Meert

Zaterdag 3.10.2020 Excursie Begijnenvijvers Hechtel

Afspraak: 9u00 op de parking van de Begijnenvijvers - Begijnenvijverstraat in Hechtel.
Gids: Jean-Claude Delforge

Zaterdag 10.10.2020 Excursie Domein Hengelhoef in Houthalen

Afspraak : 9u00 op de parking in de Hengelhoefdreef tegen over het Congresgebouw Engelhof. Gids: Jan Cornelis

Zaterdag 17.10.2020 Vijverstraat in Zolder

Afspraak : 9u00 aan de Kerk in Bolderberg. Gids: Richard Pawlowski

Tijdens de cursus maken we gebruik van het determinatieboek 'Sleutelen met Fungi' van Hans Vermeulen (Natuurpunt CVN) en de veldgidsen Paddenstoelen I en II van Nico Dam en TW Kuyper (KNNV). Een aantal van deze boeken zullen ter beschikking zijn van de deelnemers. Mogelijk kunnen er boeken uitgeleend worden tijdens de cursus na betaling van een waarborg.

Ingelmunster

<https://www.natuurpunt.be/agenda/cursus-paddenstoelen-voor-beginners-ingelmunster-40681>

In de cursus paddenstoelen voor beginners duiken we de wondere wereld van de zwammen in. Vreemde namen als Amaniet, Elfenschermpje, Mycena, Vezelkop en Hanenkam onthullen hun geheim. Bouw, leefwijze, voortplanting en eetbaarheid en giftigheid komen in de cursus aan bod. Ook maak je een tocht doorheen alle groepen zwammen die onze natuur rijk is. Bovendien krijg je een leidraad die je wegwijs maakt in de enorme zwammendiversiteit en leer je veel voorkomende soorten herkennen.

Prijs: €18,00 leden Natuurpunt en €20,00 niet-leden.

Hoe deelnemen ?

Stap 1: Online inschrijven

Stap 2: Betalen In de mailbevestiging vind je alle gegevens om tot betaling over te gaan.

Wanneer?

22/09/2020 van 19u30 tot 22u30

29/09/2020 van 19u30 tot 22u30

03/10/2020 van 14u00 tot 17u00

24/10/2020 van 14u00 tot 17u00

Afspraakplaats

NEC Schuttershuisje, Waterstraat 6, 8770 Ingelmunster

Begeleider: Hans Vermeulen | Natuurpunt CVN en lokale gids

Paddenstoelen in de praktijk

Vervolgcurcus Kalmthout

<https://www.natuurpunt.be/agenda/vervolgcurcus-paddenstoelen-de-praktijk-41337>

Wie de cursus 'paddenstoelen voor gevorderden' wil volgen, hoeft (nog) geen specialist te zijn! Deze cursus borduurt verder op het elan van de beginnerscursus.

De nadruk ligt op de excursies die erop gericht zijn deelnemers méér ervaring met (het herkennen van) paddenstoelen te geven.

De cursus bestaat uit drie praktijklessen in open lucht. De lessen gaan door onder leiding van Wim Veraghtert van Natuurpunt Studie. Ook dit jaar bezoeken we een aantal interessante locaties. Bedoeling is dat we op zoek gaan naar verschillende soorten. De soorten die we al goed kunnen herkennen, worden genoteerd. Onbekende of moeilijke soorten worden uitgesleuteld a.d.h.v. de determinatie-sleutel van Hans Vermeulen.

Excursies

26 september Gemeentebossen Kalmthout

Afspraak: 14u De Vroente, Putsesteenweg

17 oktober Horendonkse Bossen & Benegobos

Afspraak: 14u Raaiberg (Marantvijver)

24 oktober Wildertse Duintjes

Afspraak: 9u Parking Viaduct Essen-Wildert

Begeleider: Wim Veraghtert | Natuurpunt Studie

Tarief leden: 20.00 euro

Tarief niet-leden: 20.00 euro

Plaatsen vrij: 15

Organisatie Natuurpunt Noorderkempen

Joris Pinseel 03 667 57 97 joris.pinseel@fulladsl.b

Cursus weetjes en verhalen over paddenstoelen

Lummen

<https://www.natuurpunt.be/agenda/cursus-weetjes-en-verhalen-over-paddenstoelen-lummen-40994>

Met 'weetjes en verhalen over paddenstoelen' organiseert Natuurpunt CVN een instapcursus over het thema paddenstoelen. Het accent ligt helemaal niet op indeling en determinatie, maar op eetbaarheid en giftigheid, geneeskracht en sporen van paddenstoelen in onze en andere culturen. Deze invalshoek laat ook toe om de belangrijkste groepen paddenstoelen te leren herkennen.

In 2 theorielessen en 1 excursie leer je allerlei leuke en verrassende weetjes en verhalen over paddenstoelen.

Prijs: 20€/leden Natuurpunt en 24,00€/niet-leden voor de cursus. Er is een ingebonden boek 'Weetjes en verhalen over paddenstoelen' beschikbaar tegen de prijs van 15,00€ (speciaal cursustarief). Het boek kan ter plaatse aangekocht en betaald worden.

Deelnemen

Stap 1: Online inschrijven

Stap 2: Betalen Via de automatische mailbevestiging ontvang je de gegevens om de betaling in orde te brengen. Opgelet: je bent pas definitief ingeschreven na betaling.

Wanneer?

21/10/2020 van 19u30 tot 22u30

28/10/2020 van 19u30 tot 22u30

31/10/2020 van 14u00 tot 17u00

Afspraakplaats

Bezoekerscentrum Schulensmeer, Demerstraat 60, 3560 Lummen

Begeleider: Wim Veraghtert | Natuurpunt Studie

Paddenstoelenwerkgroep Vlaamse ardenen plus

Kalender 2020

Het betreft hier determinatietochten en geen gewone wandelingen. Meestal wordt een relatief korte afstand afgelegd en proberen we de gevonden soorten op naam te brengen al dan niet met behulp van literatuur. Een loupe kan nuttig zijn.

Onderstaande kalender is onder voorbehoud. Bij ongunstig paddenstoelenweer kunnen tochten gewijzigd of geannuleerd worden. Wie interesse heeft en nog niet op de maillijst staat, geeft best zijn adres door aan Eddy Saveyn (eddy.saveyn@gmail.com) en ontvangt dan een week vóór de uitstap een uitnodiging.

Alle gedetermineerde soorten van een tocht vind je achteraf terug op www.waarnemingen.be.

Gidsen: Eddy Saveyn: 0477/03.20.75; Frederik Dierickx: 0473/48.34.74

Zaterdag 29 augustus Bos t' Ename

Afspraak: 13u45 kerk Ename, Enameplein

Gids: Eddy Saveyn

Zaterdag 19 september Volkegembos

Afspraak: 13u45 Kerk Volkgem, De la Kethulleplein

Gids: Eddy Saveyn

Zaterdag 3 oktober Brakelbos

Afspraak: 13u45 kerk Optrakel

Gids: Eddy Saveyn

Zaterdag 10 oktober Domein

(*) In samenwerking met Mycologia Zuid-West-Vlaanderen

Mycologia Zuid-West-Vlaanderen

<https://www.mycologia.eu/>

Woensdag 2 september Paddenstoelen in het Mortagnebos te St Denijs

Afspraak: 13u30 *Mortagne bos Sint Denijs-Zwevegem*

Gidsen: Marc Rouzeré en Christine Hanssen

Woensdag 16 september Bijzondere paddenstoelen in Rhodesgoed te Kachtem

Afspraak: 13u30 parking in de Hogestraat te Izegem

Gidsen: Eddy Vroman en Gerard Demeester