

Kantoor van afgifte: 2800 Mechelen 1

P 309638



PB-PP
BELGIË(N) - BELGIQUE

Nieuwsbrief Mossen en Lichenen - Planten - Paddenstoelen

21^e jaargang nr.2 juni 2021



Verschijnt driemaandelijks

Afzendadres:
Coxiestraat 11
2800 Mechelen
studie@natuurpunt.be
www.natuurpunt.be

natuurpunt

V.u. Coxiestraat 11, 2800 Mechelen

Deze nieuwsbrief wordt gratis toegestuurd aan alle geïnteresseerden.
Wens je de nieuwsbrief op regelmatige basis te ontvangen, meld je dan aan op

<https://www.natuurpunt.be/pagina/plantaardig-nieuws>

Veel leesplezier!

**De volgende nieuwsbrief zal eind september verschijnen.
Artikels en kalenders kun je tot 15 september insturen naar
Roosmarijn.steeman@natuurpunt.be**

**Wil je ons financieel steunen dan kan dat. Giften vanaf 40€ zijn
fiscaal aftrekbaar.**

**Storten kan op rekening nr.: BE12 230-0524745-92 met vermelding
van de volgende projectnummers:**

- *Natuurstudie algemeen110-01*

- Plantenwerkgroep2351
- Paddenstoelenwerkgroep2301
- Mossenwerkgroep2201

INHOUD

Obsidentify challenges 4

Nieuwsbrief Mossen & Lichenen

WBL – Werkgroep Bryologie en lichenologie 7

Eerste Belgische vondst van Grove rivierkorst in Sint-Baafsabdij in Gent 7

Een nieuw licheen voor België: Steriele rookkorst 8

Nieuwsbrief Planten

Flo.wer-excursie akkerflora was een succes 13

Plantenwerkgroep Duinviooltje 13

Plantenwerkgroep Gent 14

Plantenwerkgroep Naturelaar 21

Nationale werkgroep Botanie 22

Plantenwerkgroep Genk 22

Plantenwerkgroep Vlaamse-Ardennen plus 29

Plantenwerkgroep Ogentroost 31

Nieuwsbrief Zwammen

Daar is de Lentebekerzwam 35

Paddenstoelenwerkgroep Vlaamse Ardennen plus 36

Paddenstoelenwerkgroep Westhoek 37

Paddenstoelencursussen voor beginners 38

Vervolgcurcus: Paddenstoelen in de praktijk 38

Lezing weetjes en verhalen over paddenstoelen 39

Mycologia Zuid-West-Vlaanderen 39

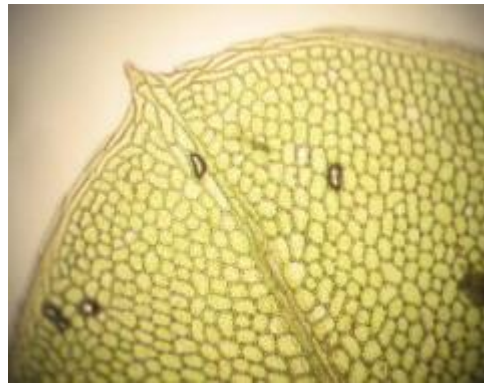
Obsidentify-challenges

Op 12 mei lanceerden we de vernieuwde versie van ObsIdentify! Deze is gebruiksvriendelijker, zet in op het ontdekken van soorten en daagt je uit om meer uit je waarnemingen te halen. Doe mee aan **challenges** en verdien tot **5 sterren met badges**. Uiteraard tellen ook al je waarnemingen die je doet met ObsMapp, iObs of waarnemingen.be gewoon mee voor die badges en challenges. Download snel de update! De **voorjaarsplantenchallenge** loopt bijna ten einde, maar de **Stadplantenchallenge** die loopt nog tot 1 september. Het is de bedoeling om met alle deelnemende waarnemers “42 soorten die spontaan in de stad groeien” in kaart te brengen, dat moet zeker lukken!



Muurvaren (c) Thomas Gyselinck

MOSSEN & LICHENEN



Werking Mossen en Lichenen

Artikels & info

Roosmarijn Steeman (015/29.72.22) – Natuurpunt Studie
Coxiestraat 11, 2800 Mechelen

Educatie

Hans Vermeulen (014/47.29.50) – Natuurpunt Educatie
Graatakker 11, 2300 Turnhout

Werkgroepen Natuurpunt

Planten-, mossen- en zwammenwerkgroep Schijnvallei.

Wekelijkse excursies met inventarisaties van natuurgebieden in de regio. Meer info bij colybia@telenet.be of naar info@schijnvallei.be. Je kan ook bellen voor informatie naar het secretariaat van Natuurpunt Schijnvallei op nummer 03 354 55 06.

Mossen – en lichenenwerkgroep de Haarmutsjes

We zijn geen "specialisten" maar een groep enthousiastelingen die met vallen en opstaan en onder het motto (zoals een lid van de werkgroep het mooi formuleerde) "al doende leert men" zich in de materie willen verdiepen. De werkgroep is actief in het Scheldeland en Waasland. Meer info: Lou Roelandt lou.roelandt@skynet.be

Limburgse werkgroep voor lichenologie

<https://www.natuurpunt.be/afdelingen/limburgse-werkgroep-voor-lichenologie>

Wil je geregeld up to date blijven omtrent onze werkgroep? Stuur dan een e-mail naar werkgroep.lichenologie@gmail.com zodat je onze nieuwsbrief kunt ontvangen!

Werkgroep Bryologie en Lichenologie (WBL)

De werkgroep heeft tot doel om de studie van de Bryologie en Lichenologie in Vlaanderen te bevorderen. Als voornaamste activiteit worden excursies in België en in het buitenland gehouden waarop de flora van de bryofyten (bladmossen, levermossen en hauwmossen) en van de lichenen (korstmossen) wordt geïnventariseerd en bestudeerd. Er worden ook determinatiedagen ingericht.

Meer info en nieuwtjes lees je op <https://www.mossenkorstmossen.be/>

WBL – Werkgroep Bryologie en Lichenologie

<https://www.mossenkorstmossen.be/>

De WBL excursies gaan onder de huidige COVID19-maatregelen door, maar zijn beperkt in aantal deelnemers. We vragen daarom om tijdig je deelname aan te vragen bij de excursieverantwoordelijke vermeld in de kalender.

Eerste Belgische vondst van Grove rivierkorst in Sint-Baafsabdij in Gent

In de Sint-Baafsabdij is voor de eerste keer in België Grove rivierkorst gevonden, een korstmos. Deze vondst is uniek, omdat deze soort normaal gezien niet midden in de stad groeit.

Unieke vondst



Recent vond Filip Fleurbaey van de Werkgroep Bryologie en Lichenologie, die mossen en korstmossen bestudeert, in de Sint-Baafsabdij het korstmos *Staurothele rugulosa* of Grove rivierkorst. Dries Van den Broeck, lichenoloog of korstmossenexpert van het Agentschap Plantentuin Meise, bevestigde de vondst. De soort groeit plaatselijk als een onopvallende groene korst op verweerde stenen. Het is onduidelijk welke factoren maken dat de grove rivierkorst midden in de stad groeit en elders in België nog niet werd gevonden.

Blijkbaar gaat het om een soort met een voorkeur voor poreuze, licht-kalkhoudende steen. De Lediaanse zandsteen waarop het mos gevonden is, werd in het verleden vaak gebruikt bij de bouw van historische gebouwen in Vlaanderen.

“Dat er een unieke soort gevonden is in de Sint-Baafsabdij bevestigt alleen maar wat we al eerder wisten: de plek is een hotspot voor zeldzame soorten. We willen als Stad deze soorten verder inventariseren en er alles aan doen om ze te behouden.”

Astrid De Bruycker, schepen van openbaar groen.

Sint-Baafsabdij herbergt ook andere soorten



Een korstmos is eigenlijk geen mos. Korstmossen bestaan uit een alg en/of blauwwier én een schimmel die in symbiose leven. Ze zijn bekend om hun trage groei, meestal maar een paar millimeter per jaar.

De ruïnes van de historische abdij huisvesten zeldzame en bedreigde soorten die als belangrijke soort zijn opgenomen in het soortenplan van de Stad Gent en die de Stad wil koesteren. Margrieten, muurvarens zoals eikvaren en verwilderde artsenijsplanten zoals pijpbloem gedijen er goed. Naast Grove rivierkorst groeien er ook nog andere korstmossen op de oude stenen waaronder nog een aantal zeer zeldzame zoals Oliestippelkorst en Muurrozijnenmos.

Oude ruïnes, kerken en gebouwen zijn dikwijls ware paradijzen waar heel wat zeldzamere soorten worden gevonden. Plantentuin Meise hecht dan ook veel belang aan het inventariseren van dergelijke sites. De samenwerking met verenigingen als de Werkgroep Bryologie en Lichenologie zorgt ervoor dat er met meer ogen kan gekeken worden. Zo ook in dit geval, zonder de inventarisatie van de Werkgroep zou de Grove rivierkorst niet gevonden zijn.

Steriele rookkorst, een nieuw licheen voor België

Tijdens een excursie van de Werkgroep Bryologie en Lichenologie (WBL)* in de Kesselse Heide ontdekte Luca Borgato onbekende, piepkleine apotheciën. Verder microscopisch onderzoek leidde ons naar Steriele rookkorst, een nieuwe soort voor België.

Het verhaal begint bij de arendsblik van Luca, die reeds in het prille begin van de excursie iets ongewoons opmerkt. Nabij de parking vindt hij op een berk onbekende apotheciën met een doorsnede van nauwelijks 0.2 mm. Ze zijn moeilijk te vinden, want ze zijn niet alleen piepklein, het thallus errond lijkt ook geïnficeerd door een zwarte schimmel. In eerste instantie wordt er gedacht aan Spiraalkorst (*Scoliciosporum*). Dat zou op zich al een mooie vondst zijn, maar zoals serieuze onderzoekers past, zien we onze aanname graag bevestigd door sporenonderzoek. Dat zou een wandeling door het park moeten zijn, want Spiraalkorsten hebben zeer kenmerkende sporen.

De dag erop, zondagvoormiddag, plet ik één van de apotheciën onder een dekglasje. De sporen zijn kleurloos, tweecellig. Eén ding wordt mij onmiddellijk duidelijk. Wat het ook is, het is geen Spiraalkorst.

Ik mail mijn bevindingen door naar Dries Van den Broeck, Lichenoloog, verbonden aan de Plantentuin van Meise. Hij zet mij meteen op het goede spoor: Rookkorst (*Catillaria*) of Glimschoteltje (*Lecania*). Bij Glimschoteltje vind ik geen potentiële kandidaat, maar wel bij Rookkorst nl. Steriele rookkorst (*Catillaria fungoides*).



Steriele rookkorst met apotheciën

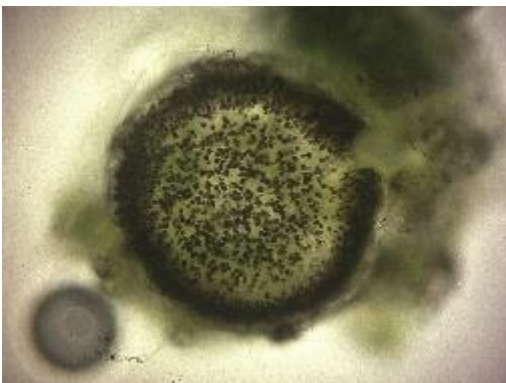
In de Veldgids korstmossen lees ik op blz. 207:

'Thallus korstvormig, dun, grijs, grotendeels bedekt met veel zeer fijne zwarte sorediën. Apotheciën regelmatig aanwezig, plat, met zwarte rand en schijf, zeer klein (+/- 0.2 mm). Hypothecium bruin. Ascosporen tweecellig, kleurloos. Verwarring: lijkt nog het meest op een zwarte schimmel, maar heeft zeer kleine zwarte sorediën”



Thallus met zwarte sorediën

En nu vallen de puzzelstukjes snel in elkaar. De zwarte schimmel die we met z'n allen meenden te zien, zijn in werkelijkheid sorediën! Sorediën zijn poederige tot korrelige deeltjes van het thallus die afgesnoerd worden en die bedoeld zijn voor de ongeslachtelijke voortplanting.



Bovenaanzicht van een apothecium (x400). De zwarte kapjes van de parafysen zijn hier duidelijk zichtbaar.

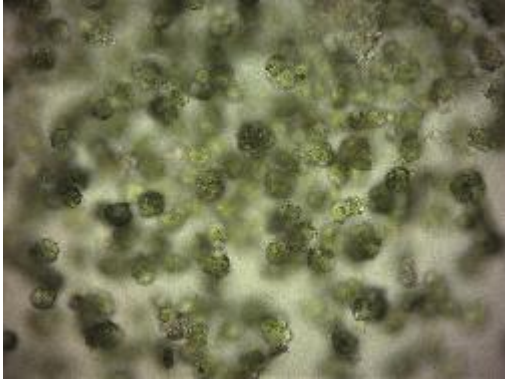
Voor de zekerheid leg ik er enkele onder de microscoop en ja hoor, de kenmerkende structuur wordt onmiddellijk zichtbaar.



sporen (x1000)

Opnieuw een mailtje naar Dries. Kan hij zich hier in vinden? Het antwoord volgt snel: “Heb even nagekeken wat er in het herbarium van Meise zit. Eén exemplaar uit Nederland. Dus als het juist

is en ik denk dat de kans heel groot is, dan is dit weer een nieuwe soort voor België. Best even de mening van de Nederlanders vragen. Het zou me heel erg verbazen moest het niet steriele rookkorst zijn.” Zo gezegd zo gedaan, nog dezelfde dag de meest relevante foto's + wat info op het MosForum gezet van de BLWG en Laurens Sparrius reageerde snel, waarvoor dank: “Ja hoor, prima! De zwarte kapjes van de hyfen en parafysen zijn goed te zien.”



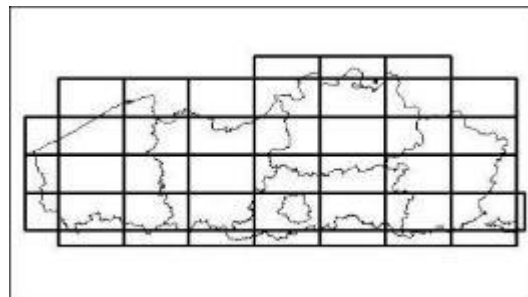
Sorediën (x400), korrelige deeltjes die van het thallus afgesnoerd worden en die bedoeld zijn voor de ongeslachtelijke voortplanting. De zwarte kapjes van de hyfen (schimmeldraden) zijn ook hier duidelijk zichtbaar

In Nederland is Steriele rookkorst al eerder gevonden, maar ook hier is de verspreiding nog onvoldoende bekend; vermoedelijk niet zeldzaam, maar veel over het hoofd gezien (Veldgids Korstmossen - Kok Van herk / André Aptroot / Laurens Sparrius).

Mogelijk is dit een weerspiegeling van de situatie in België. De tijd zal het ons leren. Nu we hem kennen, zal hij in ieder geval sneller ontdekt worden en onze streeplijsten vervoegen.

Foto's & tekst: Paul Geyselings

PLANTEN



Plantenwerking Natuurpunt

In het Vlaamse land zijn tientallen plantenwerkgroepen actief binnen Natuurpunt.

Zij organiseren jaarlijks talrijke excursies voor beginners tot gevorderden.

Veel plantenwerkgroepen gaan op "streeptocht". "Strepen" is inventariseren op kilometerschaal (via het 'IFBL-raster') met behulp van een streeplijst. De gegevens van deze streeptochten kunnen gebruikt worden in het kader van atlasprojecten.

Daarnaast spitsen de meeste werkgroepen zich toe op de studie en inventarisatie van natuurgebieden. Een aantal werkgroepen doen zelfs aan vegetatiekunde door vegetatie-opnames te maken van percelen (met de schaal van Tansley) en/of van permanente proefvlakken (met de schaal van Braun-Blanquet).

Iedereen kan zich bij een werkgroep aansluiten om deel te nemen en bij te leren.

Plantenwerkgroepen

Floristisch Onderzoek voor Natuurbehoud

<https://www.natuurpunt.be/afdelingen/fon-plantenwerkgroep>

Nico.wysmantel@telenet.be



Nationale Werkgroep Botanie

André Van den Bergh

tel. 052/35.05.18

GSM 0472/68.83.35

<https://plantenwerkgroep.wordpress.com/>

lokale-plantenwerkgroepen/nationale-werkgroep-botanie/

andrevandenbergh@yahoo.com

NWB

Regionale plantenwerkgroepen

Plantenwerkgroep Duinviooltje

Plantenwerkgroep Zuid-West-Vlaanderen

Plantenwerkgroep Meetjesland

Plantenwerkgroep Vlaamse Ardennen plus

Plantenwerkgroep Allium-Denderstreek

Plantenwerkgroep Zuid-West-Brabant

Plantenwerkgroep Oost-Brabant

Plantenwerkgroep Thalictrum

Ecologische werkgroep Meanderland

Plantenwerkgroep Genk

Plantenwerkgroep Noord-Limburg *De slobkousjes*

Haspengauwse plantenwerkgroep

Plantenwerkgroep Voeren

Limburgse plantenwerkgroep

Lokale plantenwerkgroepen

Plantenwerkgroep Westland

Plantenwerkgroep Markvallei

Plantenwerkgroep Gent

Plantenwerkgroep Scheldeland

Plantenwerkgroep Naturelaar – 's Heerenbosch

Plantenwerkgroep Klein-Brabant

Plantenwerkgroep Wielewaal (regio Lier)

Plantenwerkgroep Holsbeek

Plantenwerkgroep Schijnbeemden

Plantenwerkgroep FONAS

Plantenwerkgroep Ogentroost

Plantenwerkgroep Antwerpen Stad

NP Hasselt – Zonhoven SAP-clubje

Plantenwerkgroep Oude Spoorweg

Plantenwerkgroep Natuurpunt Lanaken

Plantenwerkgroep Haacht

Bramenwerkgroep Vlaamse Ardennen plus

Plantenwerkgroep Antwerpen Noord

Flower-excursie akkerflora was een succes

Op zondag 6 juni werden 15 deelnemers warm gemaakt voor akkerflora door Jules Robijns op de door hem zelf beheerde akker in Ezemaal. Soorten als Ruw parelzaad en Akkerboterbloem zie je bijna nergens meer in Vlaanderen.



Plantenwerkgroep Duinviooltje

Meebrengen: laarzen, loupe en flora. Gids: Johan Devos (0499/733131)

Kalender 2021

Zaterdag 26 juni De Panne c0-56-42

Afspraak: 9u15 Olmendreef 2, Bezoekerscentrum Duinpanne, De Panne

Dinsdag 20 juli Lampernisse d1-22-13

Afspraak: 18u30 Heilige Kruisverheffingkerk, Lampernisse

Dinsdag 3 augustus Wilskerke c1-33-12

Afspraak: 18u30 Rietstraat thv Noordzee-Interieur, Middelkerke

Zaterdag 21 augustus Adinkerke d0-16-12 (samen met FON)

Afspraak: 9u15 Duinhoekstraat thv Oude Spoorweg, Adinkerke

Zaterdag 28 augustus Koksijde c0-57-22 (samen met NWB)

Afspraak: 9u15 Pylyserlaan 32, Koksijde (Parking zwembad De Hoge Blekker)

Zaterdag 4 september De Panne c0-56-43

Afspraak: 9u15 Olmendreef 2, Bezoekerscentrum Duinpanne, De Panne

Zaterdag 9 oktober De Haan b1-57-13

Afspraak: 9u15 Parking Zwarte Kiezel thv Nieuwe Rijksweg, De Haan

Dinsdag 12 oktober De Panne c0-57-31

Afspraak: 9u15 Olmendreef 2, Bezoekerscentrum Duinpanne, De Panne

Zaterdag 16 oktober Middelkerke c1-23-34

Afspraak: 9u15 Nieuwpoortsesteenweg 642 thv Vogelopvangcentrum

Plantenwerkgroep Gent

Excursieverslagen

06/05/2021: Boshoeek – Lemberge, hok D3-33-34 *Willy Desmetre en Annick Verstraete*

Het startschot voor het streepjaar van onze plantenwerkgroep werd eindelijk gegeven. Weliswaar met coronamaatregelen maar we mochten toch al buiten met een groep van 10. Dankzij Willy met nog een tweede groep van 10. We kozen een verscholen hoekje van het grotere gebied de Vurtzak om er weer in te komen: de Boshoeek te Lemberge. De eerste groep vertrok naar links; de tweede naar rechts. Weldra waren we elkaar uit het oog verloren, verdiept in ons eigen traject.



Bleeksporig bosviooltje, Gewone salomonszegel, Kruidend zenegroen en Gevlekte aronskelk
© Claude Grandsart

Aansluitend bij De Heide, een centrum voor personen met een beperking, vertrok een wandelpad dat slingerde doorheen een leuk bosbestand. De voorjaarsflora van de Vlaamse bossen werd zo kundig van onder het stof gehaald: Bosanemoon, Slanke sleutelbloem, Muskuskruid, Boszegge, Ruwe smele, Bleeksporig bosviooltje, Kruidend zenegroen, Valse salie, Dalkruid, Gewone salomonszegel, Groot heksenkruid, Gevlekte aronskelk en dies meer.

Onze aandacht werd getrokken door Heggenvogelmuur dat massaal aanwezig was. De stekelige zaden brachten ons enigszins in verwarring, omdat er de laatste tijd regelmatig Stekelvogelmuur in het Gentse wordt aangetroffen. Maar ook Heggenvogelmuur blijkt stekelige zaden te hebben en de 10 meeldraden bevestigden uiteindelijk de determinatie. In de buurt vonden we ook Dotterbloem, Grote gele dovenetel en Rankende duivenkervel.



Heggenvogelmuur © Claude Grandsart

Naast het bos in de buurt van het industriepark stonden ook enkele leuke planten: Echt bitterkruid, Rood guichelheil en Herfstalsem. Ook Behaarde boterbloem stond er weer.

In het industriepark snuisterde groep 1 in de greppels tussen de industriegebouwen. Wat hier en daar toch nog een vochtminnende plant opleverde bij de streepjes zoals veel Heelblaadjes en wat pollen Zeegroene rus.

De trage weg voor De Heide werd geflankeerd door een verwilderde berm en die toonde zijn rijkdom aan planten met o.a. Muizenstaart, Klein bronkruid, Moeraskers en Vreemde ereprijs. Iets verder stond er langs de bosrand een massa Bosbingelkruid. In de weide langs de Keutelhoekwegel was het naast het Gewoon barbarakruid vooral het Paardengras dat onze aandacht trok. Deze dravik met sterk afgeplatte aartjes heeft geen lange kafnaalden.

Op de grote weg, in de Burgemeester Maenhoutstraat, vonden we al snel de te verwachten Hertshoornweegbree, maar Pierre vond er ook de verrassing van de avond, nl. Muskusreigersbek. Deze wordt gekenmerkt door de minder gedeelde deelblaadjes en vooral door de indeuking aan de top van de deelvruchtjes met nagenoeg zittende klieren en langs de onderrand met een door een richel afgegrensde groef.

Met twee groepen op stap binnen 1km x 1km. Deze avond konden we het gehele hok uitkammen. Dat leverde 237 planten op; een pak meer dan de 99 soorten voor dit hok die tot dan in de database geregistreerd stonden. Een opsteker voor alle deelnemers.

11/05/2021 Driesbeekvallei – Bottelare, hok D3-43-32

Willy Desmettre

De weergoden zijn ons meestal goed gezind als we er met de Gentse Plantenwerkgroep op uit trekken, maar dit keer hadden ze blijkbaar andere plannen. Toch waren er 17 plantenliefhebbers komen opdagen om dat minder gekende gebied in onze regio te leren kennen.

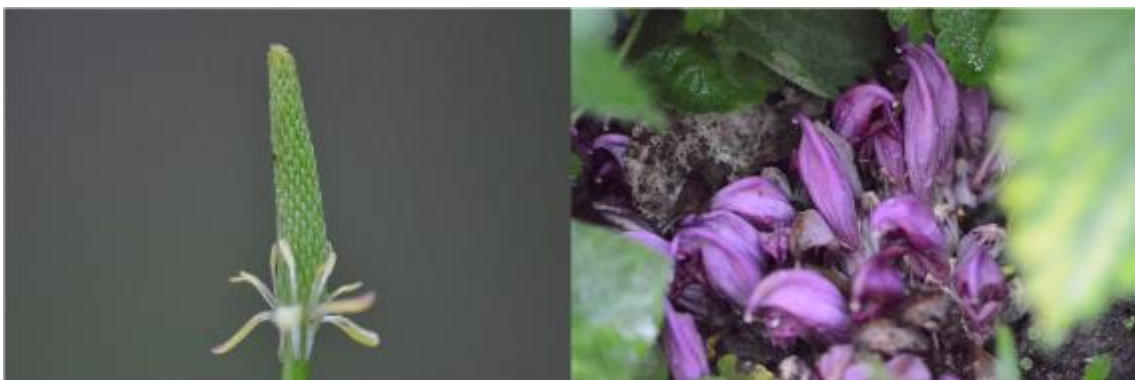
Rond 19u begon het te regenen, maar we startten toch vol goede moed aan de parking bij de kerk om via een trage weg aan de rand van het hok aan te komen, waar het drummen was om de eerste planten door te geven aan de streper.



Natte streepjes maar uiteindelijk een grote regenboog

© *Claude Grandsart*

We volgden enkele landwegen en zagen er in de bermen en de grachten planten als blaartrekkende boterbloem, bosveldkers, bosandoorn, kruipend zenegroen en duist. Bij de ingang van een koeienweide stond er naast moeraskers ook het prachtige muizenstaartje. Iedereen was intussen doornat, maar toen het na anderhalf uur eindelijk stopte met regenen werden we als troost vergast op een prachtige regenboog.



Muizenstaart

Paarse schubwortel © *Claude Grandsart*

Bij het bosje aan de Driesbeek vonden we Heggenvogelmuur, Gele dovenetel, Dolle kervel, Muskuskruid, Paarse schubwortel en dotterbloem.



Naaldenkervel © *Claude Grandsart*

De merkwaardigste vondst van de avond stond daar echter aan de rand van een pas omgeploegde akker, nl. naaldenkervel, een akkeronkruid, dat nog zelden gevonden wordt. Intussen begon de duisternis in te vallen en trokken we langs de grote weg terug naar onze startplaats, waar we de avond konden afsluiten met 209 gevonden planten.

20/05/2021: Portaal Parkbos Grand Noble – hok D3-31-21

Willy Desmetre

Na de uitgeregende vorige streepocht vertrouwden de 11 opgekomen plantenliefhebbers erop dat het deze keer wel droog zou blijven om in het Parkbos de omgeving van het Portaal Grand Noble te verkennen. De boskern is een gevarieerd gebied van jong en oud bos en weilanden, die vroeger tot het kasteeldomein behoorden. Dit gebied vormt de kern van het Parkbosproject, de voorziene groene zone in het zuiden van Gent. We begonnen de streepocht op de parking, waar we al reigersbek, bleke klaproos, hertshoornweegbree, hoenderbeet en akkerviooltje konden aanstrepen.

Langs de wegwant vonden we verder een mooie partij Langbaardgras, Gewoon barbarakruid, Gele morgenster en Glad walstro. Ook het Klein vogelpootje en het Hazenpootje trokken er onze aandacht..



Langbaardgras



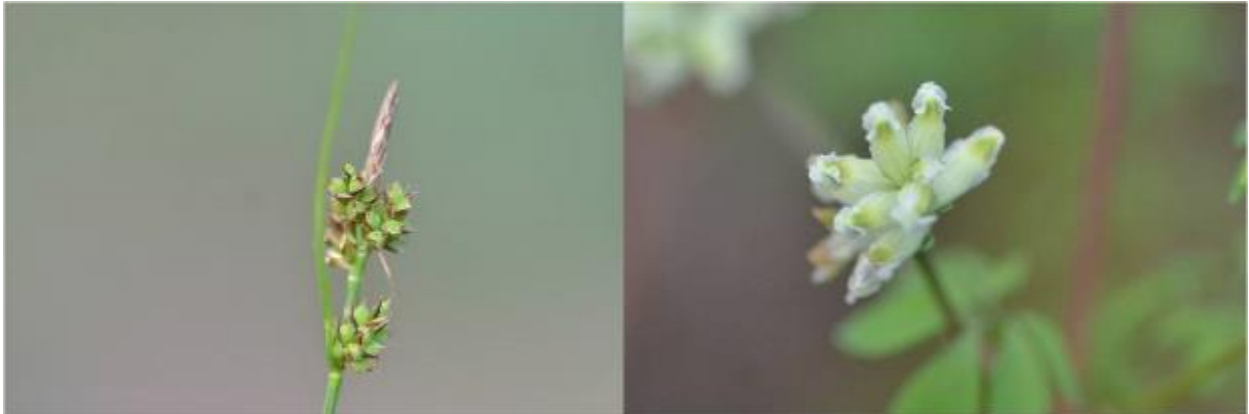
Klein vogelpootje © *Claude Grandsart*

Merkwaardig was hier het vele Vroeg beemdgras (*Poa infirma*), dat een kring vormde rondom de boom aan de bushalte. Dit gras is enorm in opmars in het Gentse, en zeker in Sint-Denijs-Westrem is

het nu in grote aantallen op allerlei plaatsen te vinden. Het onderscheidt zich van straatgras door de sterker gedrongen bloeiwijze zonder terug staande vertakkingen, de kleinere lemna's en de kleinere helmknoppen

Verderop trokken we het zandige veld in waar de brem zich sterk uitbreidt. We zagen er kromhals, zandhoornbloem en zeer veel kleine leeuwenklauw. Enkele opmerkelijke mensen konden er ook Vroege haver, Eenjarige hardbloem, Ruige klaproos en Mannetjesereprijs vinden.

Via de oude kasteeldreef kwamen we in het bosgedeelte met Adelaarsvaren, Gewone salomonszegel en Valse salie. Een deel van het bos is gekapt, en rond de boomstronken waren vooral de zaailingen van de Amerikaanse vogelkers massaal aanwezig. Toch deden we er ook enkele mooiere vondsten als Pilzegge en Rankende helmbloem.



Pilzegge

Rankende helmbloem © Claude Grandsart

We liepen verder langs de bospaden doorheen het gebied. Daar zagen we naast het wilgenroosje en de gewone bosplanten ook groot nagelkruid. In de Hemelrijkstraat verkenden we de grachtkant en de wegbermen, met o.a. Zeepkruid en Veelkleurig vergeet-mij-nietje.

Enkele moedigen staken ook nog de Kortrijksesteenweg over. Zo konden we verschillende straatplanten aan ons lijstje toevoegen zoals Uitstaande vetmuur en Klein kaasjeskruid. Uiteindelijk kwamen we bij het kasteel Borluut, waar we eindelijk de gewone planten van onze slootkanten konden aanstrepen, zoals Gele lis, Moerasspirea, Wolfspoot en Grote lisdodde. In een keldergat van het kasteel zagen we nog Tongvaren.

We keerden terug naar ons vertrekpunt via de prachtige en beschermde lindendreef. Daar konden we als allerlaatste plant van de avond nog de Knolboterbloem noteren, die er overvloedig groeide en die we na het uitgraven van een plantje gemakkelijk konden onderscheiden van de Behaarde boterbloem aan de hand van de knolvormige verdikking aan de stengelvoet. We konden deze streeptocht beëindigen met 214 aangestreepte planten. Dank daarvoor aan de opmerkelijke medespeurders.

Plantentuin UGent 03/06/2021 – hok D3-22-41 *Willy Desmettre en Katrijn Vannerum*

Deze activiteit was geen klassieke streeptocht, in die zin dat we geen streeplijst hanteerden, maar op vraag van de hortulana een inventaris opstelden van de inheemse wilde of ingeburgerde planten die ofwel deel uitmaken van de collectie van de UGent Plantentuin, of er (ver)wild(erd) voorkomen. Wegens de nog geldende coronamaatregelen, maar ook omdat de paadjes in de Plantentuin te smal zijn voor een groep van 20 deelnemers, splitsten we ons op.



Met de eerste groep begonnen we in de afdeling 'Planten en Mensen', best wel een soortenrijk perceel. Opmerkelijke wilde soorten waren Gegroefde veldsla (*Valerianella carinata*), Dicht havikskruid (*Hieracium vulgatum*) en Bitter barbarakruid (*Barbarea intermedia*). Over deze laatste was discussie, maar de diep ingesneden bovenste blaadjes met gewimperde oortjes onderscheidde deze soort van *Barbarea vulgaris*. Ook *Nothoscordum gracile* viel op, een Zuid-Amerikaans bolgewas uit de Amaryllidaceae familie dat in opmars is. Dankzij het pluiswerk van Antoon en Willy konden we enkele correcties voorstellen voor verkeerd gelabelde soorten. De boomspinzie blijkt de vaak voorkomende kruising tussen Boomspinzie en Melganzenvoet te zijn (*Chenopodium x reynieri*) en de naaldenkervel is jammer genoeg niet de inheemse en bedreigde soort, maar de exoot uit Turkije die overal in de tuin verwildert (*Scandix balansae*). Bij de inheemse plant moet de snavel van de ongeveer 5 x langer zijn dan de vrucht, terwijl die hier ongeveer even lang is. In een botanische tuin moet je natuurlijk extra uit je doppen kijken.

In het arboretum Amerika en Azië tieren bastaardhyacinth, Gestreepte dovenetel, Chinese schijnaardbei, Speenkruid, Akkerklomopereprijs en Gewone salomonszegel welig in de ondergroei. Zoals elders in de tuin ook hier veel rankende helmblom. Aan de straatzijde viel een exemplaar van Muurnavel (*Umbilicus rupestris*) op en parasiterend op de Vingerplant (*Fatsia japonica*, telg uit de klimopfamilie) troffen we Klimopbremraap aan (*Orobanche hederaceae*).



Met de tweede groep startten we de inventarisatie in het grasperk bij de kleine vijver. Als eerste planten werden Rankende duivenkervel en Ronde ooievaarsbek genoteerd, 2 planten die nu overal in de plantentuin lijken te verwilderen. Verder kwamen hier de gewone gazonplanten aan bod, waaronder

verschillende soorten ereprijs. Aan de rand van het grasperk stond zelfs een groep Liggende ereprijs (*Veronica prostrata*). Deze onderscheidt zich van de brede ereprijs door o.a. zijn liggende stengels, zijn onbehaarde kelk en vrucht en zijn blekere kroonbladen. Uit de vijver werd er zowel Klein kroos, Bultkroos als Veelwortelig kroos gevist.

Als tweede perceeltje namen we het grasperk rond de Tulpenboom achteraan de plantentuin. De gevonden inheemse planten waren hier veelal dezelfde als in het vorige grasperk, met opnieuw Rankende duivenkervel en Ronde ooievaarsbek. Enkele jonge planten konden we daar niet direct determineren, maar na enig zoekwerk kwamen we uit op Knopig helmkruid, hetgeen bevestigd werd door de typische onaangename geur.

Daarna begonnen we achteraan de orangerie-afdeling. Ook hier vonden we de onvermijdelijke Rankende duivenkervel en Ronde ooievaarsbek, maar we konden er ook Muursla en Ruig klokje noteren. Daar het al spoedig te donker werd om verder te werken, moesten we de inventarisatie hier vroeger dan gepland afsluiten.

15/06/2021:Sint-Amandsberg – Omgeving Bijgaardepark, hok D3-23- 11

Willy Desmettre

In het kader van het meetnet algemene plantensoorten 2021 gingen we de omgeving van het Bijgaardepark verkennen. Het was prachtig weer en er waren 13 mensen aanwezig om ons te helpen bij de inventarisatie van dit hok.

We startten in de groenzone tussen het fietspad en de Jan Delvinlaan. We vonden al direct enkele peulen, die ons in eerste instantie aan gevlekte rupsklaver deden denken. Toen we er even verder ook de blaadjes bij zagen, moesten we vaststellen dat deze niet bevlekt waren. Nader onderzoek van de vruchten en ook de gedeelde steunblaadjes met priemvormige slippen leerden ons dat het om Ruige rupsklaver (*Medicago polymorpha*) ging. We vonden er ook andere *Medicago*'s als hopklaver, luzerne en bonte luzerne.

Daarna liepen we langs de rand van het 'Gentse Zwin', waar de knijten onze blote armen en benen konden teisteren. We zagen er verschillende wilgensoorten en enkele oeverplanten als Echte valeriaan, Veenwortel, Moerasmelkdistel en de verfoeide Reuzenbalsemien.

Op het kruispunt met de Heirnislaan stond naast o.a. Amerikaanse kruidkers en Vlasbekje ook Gewone reigersbek en Duinreigersbek. We vervolgden onze weg langs de spoorweg met o.a. brandpastinaak, een witte vorm van de spoorbloem, Japanse kamperfoelie, Witte krodde, Klein roberstkruid, Stinkende ballote en Kromhals.

In het Bijgaardepark zelf vonden we groot streepzaad en enkele bosplanten als boskortsteel en geel nagelkruid, en in het Banierpark stond er verwilderd Hartgespan en Peterseliebraam.

Op de terugweg door de straten van Sint-Amandsberg zagen we de klassieke Gentse stadsplanten als Kransmuur, Muurfijnstraal en Bleekgele droogbloem, maar ook enkele zeldzamere planten als Kaal breukkruid, Kamilleknopje en Straatwalstro. De twee laatste, die als zeer zeldzaam in Vlaanderen worden beschouwd, blijken het in Sint-Amandsberg zeer goed te doen en zijn er in verschillende straten te vinden.

Uiteindelijk konden we de avond afsluiten met 256 aangestreepte planten.

19/06/2021:Drongen – Omgeving Landgoed de Campagne, hok D3-11-31

Willy Desmettre

Daar we met de Gentse Plantenwerkgroep ons steentje wilden bijdragen tot de 1000-soortendag in de groenpool Vinderhoutse bossen, hadden we besloten om de planten te inventariseren in en om het Landgoed de Campagne in Drongen.

Door de late aankondiging en de concurrentie met heel wat andere activiteiten waren er slechts 6 deelnemers. We startten aan de schoolhoeve, waar we de courante berm- en grachtplanten konden noteren.

In het Landgoed zelf kwamen vooral de bosplanten aan bod. Zo zagen we Groot heksenkruid, Boskortsteel, Bosanemoon, Schaduwgras, Bosandoorn, Drienerfmuur en Gewone salomons-zegel. In een natte en pas gemaaide grasvlakte konden we Watermunt, Moeras-vergeet-mij-nietje, Gewone waterbies, Tengere rus en Echte koekoeksbloem vinden.

In de graslanden en de grachten achter de Campagne zagen we Grote kattenstaart, Kale jonker, Moerasandoorn, Moeraswalstro, Grasmuur, Biezenknoppen, Lidrus en Mannagras. Alle margrietten die we er vonden bleken tot de *Leucanthemum ircutianum*-soort te behoren.

Via de weg keerden we terug naar onze startplaats. In de grachten zagen we nog Pluimzegge, Grote waterweegbree en Gele waterkers, en ook in de wegberm konden we nog enkele planten ontdekken zoals Basterdklaver, Klein kaasjeskruid en Rood guichelheil. We konden de streepocht uiteindelijk afsluiten met 220 gevonden soorten.

Plantenwerkgroep Naturelaar

Activiteiten

Zaterdag 10 juli : inventarisatie in natuurreservaat Kalendijk te Dendermonde.

Samenkomst te 9u30 aan zwembad Olympos in de Leopoldlaan te 9200 Dendermonde. Einde 12u.
Kmhok d4-21-34. Verantwoordelijke: pol.meert@telenet.be

Woensdagavond 11 augustus: inventarisatie in Vlassenbroek in het kader van het monitoringsproject van de nieuwe sigmagebieden, toekomstig wetland, gelegen in kmhok d4-22-13 en d4-22-14

Samenkomst te 19u aan restaurant Si No – Broekstraat 47 te 9200 Baasrode. Einde bij zonsondergang. Verantwoordelijke: vanderheyden.miek@skynet.be

Zaterdag 11 september: inventarisatie rond oude en nieuwe Dender in Appels door de Nationale Plantenwerkgroep Botanie. Je kan de ganse dag deelnemen, dan een lunchpakket meenemen, maar ja kan ook enkel voormiddag of enkel namiddag deelnemen. Een echte aanrader voor wie iets wil bijleren!

Samenkomst te 9u30 onder de Denderbrug op de Gentse Stwg. te Appels (komende van Dendermonde rechts over de brug nemen). Einde te 17u.

Gids is André Van den Bergh. gsm 0472 68 83 35

Meebrengen: plantenloepje, flora of veldgids, bij regenweer gepast schoeisel.

Nationale werkgroep botanie

Verslag planteninventarisatie te Nieuwrode op 8 mei 2021

Vanaf 8 mei mochten georganiseerde excursies met 25 personen, zodat onze werkgroep eindelijk kon starten. Luc Vervoort was vandaag onze gids voor 13 deelnemers en na wat overleg konden de wagens blijven staan, vermits het hok vlakbij was. Na het noteren van een heel gamma algemene plantensoorten uit de wegkanten, trokken we naar een mooie holle klimmende kasseiweg, waar we op de top een oude verroeste boerenkar aantroffen met daarrond dagzomende ijzerzandsteen van een Diestiaanheuvel met een mooie relictvegetatie van hondsviooltje en veelkleurig vergeet-mij-nietje. Echte guldenroede, Knolboterbloem, Struikhei en Bosdroogbloem werden ook opgemerkt, alsook Zandblauwtje en Rapunzelklokje. Wat verder langs een paardenweide stond een groepje eigenaardige ereprijsjes onder de prikkeldraad. Na grondige determinatie kwamen we uit op Steentijmereprijs, een plantje dat vroeger in de streek voorkwam maar nu sterk teruggedrongen was door het verdwijnen van geschikte biotopen. Echt duizendguldenkruid en Liggend hertshooi groeiden op de dezelfde plaats. Het was intussen 13 uur en de regen verstoorde de picknick aan de wagens, maar iedereen vond wel een droog plekje en enkele waagden zich zelfs al op het terras van de dorpscafé, dat vandaag voor het eerst open mocht.

Na de middag verdween de regenzone en werd het gevoelig warmer. We gingen verder langs enkele holle wegen met o.m. Grasklokje, Gewone vogelmelk en Dicht havikskruid. Op een paardenweide groeide Klein vogelpootje en dank zij de plaspauze van Luc Allemeersch op een aanpalende vertrapte weide ingang vonden we een hele groep Muizenstaartjes met hier en daar Klein bronkruid. Op een drogere kant boven een holle weg groeiden nog Pilzegge, Dalkruid en Lelietje-van-dalen. Op de terugweg viel ons oog nog op Glanzende ooievaarsbek en met 253 streepjes kon de lijst afgesloten worden. Dit is zeker een goede aanvulling van enkele zeldzame soorten voor de databank, maar in dit grote aantal planten zitten ook heel wat verwilderde tuinplanten, die tegenwoordig in het dicht bebouwde Vlaanderen geen zeldzaamheid meer zijn.

Nog dank aan Luc Vervoort voor de zeer afwisselende en boeiende excursie in het Hageland.

Andre

Plantenwerkgroep Genk

<https://www.facebook.com/pwgenk/>

<https://www.natuurpunt.be/afdelingen/plantenwerkgroep-genk>

Op 4 april waren we met 4 te **Hasselt-Noord** om de aanwezige 'voorjaarsflora' in de woonwijk en langs het kanaal te gaan bekijken. Het hoogtepunt, dat we uitstelden tot aan het eind van de wandeling, was het Dwerggras. Deze bloeit zeer vroeg in het jaar en is er al langere tijd bekend. Ze groeit tussen het grind van een brandstofopslag en op de aanpalende steilkanten van de weg. We begonnen op een kruidenrijk veld met vele miniatuurplantjes waaronder Duinvogelmuur en Kandelaartje en zowaar een kiemplant van Malrove. Ongetwijfeld ontsnapt uit een kruidentuin, want de enige wilde groeiplaats 'in de buurt' is op de Sint Pietersberg. We verbaasden ons ook bij uitlopers van de Valse Christusdoorn, want de stekels waren gigantisch en ook nog eens vertakt, terwijl volwassen bomen er vredelievend uitzien. Bij het kanaal gekomen stonden we even stil bij een parallelle beek, om de plantengroei er te noteren natuurlijk, en kwam er zowaar een IJsvogel tot op een meter van ons langs gesneld. Dit tot grote blijdschap van met name Laurens, die deze vogel op zijn verlanglijstje had. De Oostenrijkse kers langs het kanaal was duidelijk in uitbreiding. De toef die hier een paar jaar geleden al gezien was is een lint

van zeker 50 meter geworden. We herkenden vervolgens ook de pollen van het stugge Rattenstaartgras dat even verder zelfs al vegetatievormend in de wegberm stond. Gevreesd kan worden dat dit gras de komende jaren vele droogtegevoelige bermen in gaat palmen. Dan is het bescheiden Dwerggras toch te prefereren.

De **18e april** was het perfect weer voor een PWGenk excursie **te Spurk** dat net **ten zuiden van Genk** ligt. Maar wat is er te Spurk te doen qua wilde planten? Er is bijvoorbeeld een mooi gemetselde spoorbrug met heel wat Muurvarens erop, maar ook een 'prachtig' bosje waar de Spurkenaren samen hun tuinafval komen dumpen en wij naast de dampende hopen van verloren maaltijden ook heel wat tuinvlieders konden aantreffen. De ons uit Genk bekende *Sasaella ramosa* bijvoorbeeld; Een laagblijvende bamboe met zacht behaard blad. Of de kruising *Ilex x altaclarensis* die te herkennen is aan de grotere bladeren en vlakke (niet gegolfde) bladrand. Gelukkig kregen we ook een mooie reeks inheemse planten te zien, vooral rond een minder bemest grasland aan de westzijde van het spoor en dan vooral langs het prikkeldraad met onder meer Slanke sleutelbloemen en Veldlathyrus. Langs een stroompje en bijbehorende natte ruigte zagen we Muskuskruid, Bosanemoon en Moesdistel. We raakten wat verstrikt tussen al het gespannen prikkeldraad en vermeende achtertuinen en liepen dan achter de huizen langs alwaar Jonas al met de fiets een spoor had getrokken omdat hij wat later achter ons aan kwam. De groep bestond inmiddels uit 6, maar af en toe bleef er iemand staan om wat te gaan eten, eten te halen, te picknicken of stiekem een vogel te spotten, dus het bleef wat ons betreft Coronaproof. Rond het Spurker-voetbalveld zag we Muizenstaart en een viooltje dat van heel klein (Akkerviooltje) langzaam overging in een redelijk formaat en we als *Viola x contempta* noteerden; de kruising tussen Akkerviooltje en Driekleurig viooltje. Thomas toonde ook de bijzondere stijl waarin de plaats van een indeuking (bovenop of meer aan de zijkant) een belangrijk kenmerk is. We zagen ook langs de Demer die door een hoek van ons km-hok stroomde nog een paar planten Gevlekte dovenetel (met groen, dus ongestreept blad), die eigenlijk alleen inheems is langs de Maas. Met uiteindelijk in totaal 224 taxa op deze wandeling mochten we heel tevreden zijn.



Muizenstaart

(c) Rens Hendrickx

Op **25 april** hebben we met 4 **As** bezocht om te zoeken naar wilde en verwilderde planten. Als op de afspreekplaats was gezegd dat we ook een ferme beverdam gingen aanschouwen die dag, zou het niet geloofd zijn. We begonnen namelijk hoog en droog in de bebouwing en konden tussen de voegen van de straattegels en in de boomspiegels al heel wat planten vinden. Zo noteerden we de Aziatische veldkers (*Cardamine occulta*) en Walstroleeuwenbek. We liepen naar een echt 'stadsbosje' met aanpalende ruigte en natuurlijk waren ook de tuinvlieders weer alom aanwezig. Denk aan Grote en

Kleine maagdenpalm, Sneeuwklokjes en dat geheel in een bedje van Klimop. Op het ruigteterrein stond redelijk wat Middelste ganzerik. We liepen vervolgens richting een wat vochtiger bosje aan de rand van het dorp waar grote plukken Grote muur opvielen. Toen we nieuwsgierig het bosje wat dieper inliepen, stootten we op stilstaand water dat een door een bever afgedamde beek bleek te zijn. De dam was zeker een meter hoog en mooi waterdicht gemaakt. Naast de beek zagen we aardig ontwikkeld broekbos met veel Bosbies in de ondergroei. Eenmaal weer in de bewoonde wereld bezochten we hoopvol het schrale gazon rond het uit mergel opgetrokken kerkje van As. Het leverde nog een Vijfvingerkruid en wat Duinvogelmuur op. Met in totaal 218 taxa mochten we uiteindelijk heel tevreden zijn.

Zondag 2 mei waren we te gast in **Diepenbeek aan de Steenakkerstraat**. Hier begonnen we op een open terrein, waar duidelijk nog de nodige huizen moeten komen, waar we heel wat ruderales planten konden noteren. Zo vonden we redelijk wat Duist; een langarig gras uit streken met rijkere bodems waar ze vaak aan de rand van akkers staat. Ook stonden er her en der wat Kandelaartjes. We volgden een waterstroompje en een vochtig pad achter wat huizen richting een broekbos. In het plaatselijk zeer natte bosje stonden zowaar wat Dotterbloemen, Holpijp en een eenzame, maar inheemse Zwarte bes. Onderweg probeerden we ook meermaals een vegetatieve grassensleutel uit, gemaakt door enkele Leuvenaren en deze was zeer goed bruikbaar totdat we natuurlijk op een wat zeldzamere stuitten. Met het Hondstarwegras dat we vonden bleven we steken bij Kweek, maar ok; dat zit er toch heel dichtbij. We liepen door een verassend vochtig grasland, natuurgebiedwaardig, met onder meer Pijptorkruid, Schildereprijs en ook weer een enkele Dotterbloem. Ook zijn er al jaren boomkijkers van bekend. Helaas lagen er al wat zandhopen te wachten om erin geschoven te worden. Het is soms om je de haren uit het hoofd te trekken wat er allemaal nog aan onze 'voortvarendheid' ten prooi valt. We vervolgden wat ongerust onze weg door een drogere weide en via een korte oversteek van de grote baan namen we ook nog een kijkje aan het kanaal. Hier had de lokale ondernemer gemeend de berm rond zijn terrein (en tegelijk het fietspad) met round-up te moeten behandelen zodat we alleen nog wat vergroeide planten konden vinden. Kennelijk is het te veel moeite om het gewoon 2 keer per jaar te maaien. Het gezang van Nachtegaal en Tuinfluiter vrolijkten gelukkig de inmiddels wat gedaalde stemming op en we vonden toch ook nog wat leuke plantjes. Er stonden heel wat Veldkruidkersen, een enkel Slangenkruid en Viltganzerik. Bij een leegstaande villa met een wat verwilderde oprit en stenige berm konden we op de terugweg nog heel wat aanvullingen noteren. Zo was er de Donzige klaproos en een speciale zandmuur met geweldig grote bloemen. Ze stond op een muurtje echt net buiten de tuin te verwilderen. Telt het wel, telt het niet? We zijn er nog niet uit.



Zandmuur spec. © Thomas Gyselinck

Zondag 8 mei hadden we uitzonderlijk mooi weer uitgezocht om planten te gaan zoeken ten **westen van Gellik** langs het kanaal en in de aangrenzende bossen en weides. De afgesproken kruising liet ons moeilijk los. Met de aangrenzende bermen waren we al snel 80 plantensoorten rijker en kon ook de 'snelste invoerder' het maar nauwelijks bijhouden. De vegetatieve agrimonie werd voor 90% zeker Gewone agrimonie genoemd. Zeker genoeg dus. Een 100% zekerheid kregen Rapunzelklokje en Boskortsteel, ook al stonden ze ook niet in bloei. Omhoog gekeken, zagen we Maretak in de al groen wordende populieren. We liepen via een afgeschraapt heitje met op de rand een alarmerende Roodborsttapuit naar de imposante kanaalberm. Het kanaal is hier door een heuvel gegraven (water stroomt immers niet omhoog) en de kanten zijn enorm breed en vrij steil. Aan de bovenrand vonden we de soorten van drogere, zandige milieus als Vroege haver en Klein vogelpootje. Helemaal tegen het kanaal stonden planten die meer van kalk en/of vocht houden. Zo zagen we grotere hoeveelheden Knolsteenbreek en Kruiwend zenegroen. Thomas ontdekte enkele plekken met Aardbeiganzerik en er stond pleksgewijs wat Wilde marjolein (soms meer muntachtige ruikend..) en af en toe een Ruige anjer. Een paar kwelplaatsen halfweg in de kanaalberm zorgden voor bijna veenachtige situaties met Knolrus en Veldrus. We klommen uit het kanaal en liepen via verharde wegen door een boerenlandschap met wat steilrandjes en tuinkantjes en noteerden onder meer Grote muur en Vreemde ereprijs. Nu staken we de weg tussen Munsterbilzen en Gellik over en liepen door een iets vochtiger bos (met veel Zachte berk) en enkele net iets vochtiger weiljes met de obligatoire, maar altijd mooie Pinksterbloemen, en ook heel wat Moerasvergeet-mij-nietje (we checkten uitgebreid de afstaande beharing in de onderste 'drittel' (derde) van de plant) en enkele Egelboterbloemen. De Maretak wees ons van ver weer de weg naar het begin.

Huishoudelijke mededelingen; We gaan regelmatig (iets) van het pad af en komen daar ook vaak ons platte vriendje de teek tegen. Controleer altijd tijdens of direct na de wandeling of er zich geen heeft vastgebeten. Jeukjes en kriebels wijzen je vaak ook de weg. Eerst kijken en dan pas krabben! Liefst doe je de kleren van de wandeling dezelfde dag in de was.



Zondag 16 mei is al weer enkele dagen achter ons. Het verslagje van onze botanische uitstap te **Opglabbeek** in de omgeving van de Bosbeek had enige rijping nodig. We hadden een mooi schraal gazon (met Dwergviltkruid en Muizenoor) uitgezocht om in te parkeren, de eigenaar maakte ook geen bezwaar, en liepen een paar honderd meter naar de verplichte, maar in het veld onzichtbare, km-hokgrens. Er waren o.a. 3 deelnemers bij die de cursus Natuurgids volgen (waarvan 1 de bekende mossenkenner en altijd vriendelijke Jos) en we hielpen hen graag op weg in de wondere wereld der

planten. Zoals men weet benoemen wij op onze trips alle vaatplaten (mogelijk ook als 'ik-wou-dat-ik-het-wist') en dat gaf in ieder geval genoeg stof ter bestudering. Het gebied omvatte heel wat natte natuur, onder andere wat vochtige heide, een ven, wat plagnatuur, natte graslanden en broekbos. De stadse Genkse floristen konden hun hart ophalen in de natte heide aan bijvoorbeeld Kleine zonnedauw, Moerashertshooi en Veelstengelige waterbies. In de er op meters afstand vandaan liggende droge heide showden we de vliesvleugelige zaden van Heidespurrie die ook gemakkelijk in de wat gure wind uit de hand hun weg zochten. De Fijnsparbosjes rond een voormalige privévijver hadden de treurige aanblik uit de film De Noorderlingen (tip voor wie van Nederlandse film noir houdt), al was het maar omdat ze grotendeels in karkassen waren veranderd door de overijverige letterzetter. Een ander restant van aanplantingen bleek de al flink opschietende Sachalinse duizendknoop. Thomas wees ons professioneel op de meercellige haren op de onderzijde van het blad. In de paardenbloemrijke graslanden stonden we stil bij een al flink met vruchten bezet sterrenkroos in een natte greppel. Pas na het 30-ste vruchtje te hebben afgeloopt kwamen we tot de conclusie dat ze breed gevleugeld waren en we deze dus als Gevleugeld sterrenkroos konden wegschrijven. Jos zocht nog naar Beekstaartjesmos, hij herkende zowaar het grasland en de greppel, maar helaas. Terug op het pad hoefden we slechts steeds links aan te houden om terug te gaan en zo kon de aandacht geheel aan de planten worden gewijd. Dit was echter zonder Thomas gerekend die de werking van de app Birdnet ging uitleggen, waarna men met dit mirakel inderdaad allerlei juiste vogelnamen bij geluiden wist te vinden. Gelukkig, we blijven een plantenwerkgroep, vonden we ook nog de zeldzame plant Grote watereppe die dankzij 2 of meer dwarsschotten (zonder deelblaadjes) aan de voet van de bladstengel te onderscheiden is van zowel Kleine watereppe als Groot moerasscherm. Even los van haar opgerichte en grote habitus.



Grote watereppe

De zon had op **zondag 23 mei 2021** een gaatje voor ons gevonden en dus vertrok PWGenk met frisse moed vanaf de parkeerplaats bij het muisstille vaccinatiencentrum te Genk om er de grasperken en perkjes met struiken af te speuren op spontaan ontsproten wilde planten. We vonden al een vroeg Eekhoorngrasje (*Vulpia bromoides*), veel bijna bloeiend Rood zwenkgras (*Festuca rubra*) en zelfs een toef met de kruising tussen beide. *Vulpia en Festuca* maken het botanisch verantwoorde, maar de glimlach opwekkende Festulpia. Van de toef verdween 1 plantje tussen papier, want dat zien we niet alle dagen en veel materiaal is er niet van in herbarium van de Plantentuin te Meise.

Er was beloofd er een groene wandeling van te maken, d.w.z. met de nodige natuur, en dat is in een stad als Genk werkelijk op een steenworp afstand van het centrum te vinden. Eerst zochten en vonden we de bloeistengels van de bijzondere parasitaire plant Grote bremraap (op Brem) in de zandige helling langs het spoor. Daarna wandelden we via het drogere bos, waar langs het pad redelijk wat Bosereprijs

in vrucht en bloei gevonden werd, naar het beekdal, alwaar naar wat bijzonder veenmos (Slank veenmos, met dank aan Jos) een bijzonder paddenstoetje (Beekmijtertje, met dank aan Thomas) ook de ons bekende plek met Bospaardenstaart getoond werd. De buurtbewoners kappen de plek nog steeds vol met aarde, grasmaaisel en snoeiafval in zulke hoeveelheden dat het lijkt alsof ze het moerasbos willen dempen. Het bordje NIET STOREN, waar de T zorgvuldig op weggekrabd was, heeft er weinig nut. De bewustwordingsbrief van de gemeente aan de buurtbewoners kennelijk ook niet.

We liepen vanaf de Bospaardenstaart via de witte, sierlijke fietsbrug (alwaar aan de voet Rechte ganzerik en Sofiekruid ons verblijdden) en Stiemberbeek terug en noteerden in het aanpalende moerasbos nog de nodige moerasplanten. Melkeppe en Zwarte bes bijvoorbeeld. We volgden de beek door een tunneltje en via een verantwoorde oversteek over een grotere baan kwamen we weer bij de parkeerplaats bij het nog even stille vaccinatiecentrum. Zondag is het goed rusten en plantenkijken in Genk.



Beekmijtertje.

© Thomas Gyselincx

Zondag 30 mei: Beringen-Mijn.

De site is grondig veranderd en er zijn heel wat oprissingen bezig aan de oude gebouwen. Ook de paden in de aanloop naar de terrils zijn in prachtige fietspaden veranderd. We liepen dan ook tussen de nodige toeristen, maar aangezien we vandaag wat verder van huis waren, waren we dat zelf ook. Thomas had een plek ietsje verder van de terril uitgezocht om te parkeren en dus moesten we eerst een eindje langs het oude spoortje (met een fietspad in het midden dat bestond uit aangestampte dolomiet) om bij de terrils te komen. Het dolomiet wordt vernoemd omdat we al snel een clubje Tengere veldmuur aantreffen tussen de sporen. Mogelijk aangevoerd met het dolomiet of was het een spoorwegadventief? Er is in Limburg ook een melding op het spoorwegterrein te Lanaken en op de kalkdoorgraving langs het kanaal bij Kanne. Erg zeldzame plant dus.

We liepen door een wadi, langs een nogal groot verzorgingshuis op het mijnterrein dat op de Bosorchis die daar eerder gevonden was, was gezet. Het aanpalende terrein bestond uit een serie grondhopen waar we natuurlijk heel wat akkerplanten en rommelplanten vonden en ondergetekende zodanig zijn voet verzwikte dat de rest van de wandeling alleen nog gestrompeld kon worden. In het naaldbos naast het verzorgingshuis was het inmiddels zeldzame biotoop 'jong naaldbos op kalkrijkere grond' te vinden waar zoiets als stofzaad of klein wintergroen te vinden zou kunnen zijn. We kennen dat van Genk en Eisdan van de terrils. Beide soorten werden niet aangetroffen maar wel de nodige tuinvlieders als Witte boogcotoneaster en een inheemse plant die het midden hield tussen Muur- en Dicht havikskruid. In een 2e wadi vonden we aan de rand een plek met Duits viltkruid. Inmiddels is dat niet echt meer een zeldzame plant te noemen.

Op de eigenlijke grote terril aangekomen hadden we reeds 200 soorten op de teller. Veel plekken van bijzondere soorten zijn gekend van de terril, maar we misten er tijdens de wandeling nogal wat. Natuurlijk konden we de enorme hoeveelheden Oostenrijks vlas niet voorbijlopen. Ook stonden er enorme tapijten Blauw walstro. Er kwamen echter geen streepjes bij Wilde averuit, Gaffelsilene en Ruige scheefkelk. We bleven laag op de terril en rondde de berg mijnafval nu. Halfweg vonden we in redelijk aantal het miniatuurwalstrootje Frans Walstro. Geen bloemen, maar al goed herkenbaar in bloeiaanzet. In het langwerpige natte gedeelte van de terril zochten we naar enige daar bekende zoutverdragende planten. De Heen (Zeebies) aldaar is echter eigenlijk Oeverbies, de Zilte rus een Platte rus. Zo echt zilt is het daar dus kennelijk niet. We vonden vervolgens ook een toef Bijenorchis, maar ze stond helaas nog niet in bloei.



Tengere veldmuur te Beringen

(c) Rutger Barendse

Op **6 juni** hebben we een rondje gemaakt in het kilometerhok waar ook het **Heempark** in valt. Natuurlijk vermeden we alle aanplant in inzaai van het park, maar er bleven nog genoeg planten over om wel te noteren. Er zijn immers de nodige vochtige graslanden, spontane bosjes en bossen te vinden. Zo staan er enkele prachtige oorspronkelijke Elzen en vonden we soorten als Moerasbasterdwederik, Dotterbloem en Echte koekoeksbloem. Een rondje door de aanpalende villawijk leverde nog Hartgespan, Ronde ooievaarsbek en een opvallend stug in de grond zittende Vulpia/Festuca die mogelijk wederom de kruising is tussen beide. Ze verdween tussen papier om in het herbarium van de Plantentuin Meise opgenomen te worden.

Op de **13e juni** gingen we naar de **Kikbeekbron**. Dit is een met water volgelopen zandafgraving die inmiddels als natuur is ingericht met de nodige heide en bossen er rondom. Uit het ontstane meer komt een klein stroompje met de nodige vis erop en fladderende beekjuffers. We zagen er onder andere Sterzegge, Geelgroene zegge en Lidsteng begeleid door vochtige heide en vochtig struweel met Gewone dopheide en Wilde gagel. Langs het pad stond een enkel plantje Liggende vleugeltjesbloem. Thomas toonde een toevallig passerende dame met hond de plant ook. Omdat ze de dag ervoor een feestje had bijgewoond ter ere van het nationaal elftal zaten haar oren naar eigen zeggen nog wat dicht en verstond ze Liegende leugentjesbloem. We vermoedden dus dat het feestje niet geheel coronaproof was. Om ons aan dit moment te blijven herinneren zullen wij die soort voortaan ook zo noemen. We noteerden vervolgens langs het pad ook nog Waterpostelein, Grondster en Rosse vossenstaart. Soorten van droogvallende, zandige plaatsen. Er mag verder niemand komen, maar we namen ook een kijkje op het wildviaduct (Kikbeek) en zagen onder meer Stekelbrem, Kruipbrem en enkele toeven Rode dopheide. De terugweg leverde niets noemenswaardig op.

Plantenwerkgroep Vlaamse ardennen plus

Koppenbergbos zuid, 18/4/'21, Oudenaarde (Koppenberg / Hospitaalstraat)

Inventarisatie hogere planten binnen ifbl-kwartierhok E2 38 34

Gidsen, streeplijsten en verslag: Henk Coudenys, Karel De Waele & Gilbert De Ghesquière; *Deelnemers*: Willy Desmettre, Jan Janssens, Marie-Anne De Geest, Monique Erzeel, Frans Van Doorselaere, An Gezels, Joris De Winter, Geert Ranson & Roland Werbrouck.

Om deze activiteit te kunnen uitvoeren zonder de geldende coronaregels te overtreden, waren we met drie gidsen die elk drie deelnemers meenamen om langs een ander traject een gedeelte van ons studiegebied te inventariseren. De groep van Gilbert dook via de ingang op de top van de Koppenberg het bos in en Karel ging via de Hospitaalstraat naar de 'achteringang' om zo het bos in te trekken.

Henk ging met zijn groepje eerst de wegbermen en de opritten van boerenhoven en weilanden inventariseren, op zoek naar Muizenstaart. Deze vonden we uiteindelijk op twee locaties: langs de wegberm aan de ingang van een weiland. We werden regelmatig op het verkeerde been gezet: door slappe, hooguitgeschoten exemplaren van de Grove varkenskers (overbemest), door misvormde Maartse viooltjes (vervormd door contact met sproeistoffen), door een giga-exemplaar van de Kruipe boterbloem, met bladeren tot dertig cm lang en door afgemaaide exemplaren van de Kruipe smeerwortel, een tuinvlieder. Niet-bloeiende rozetjes van onder meer Kamille en Vergeet-me-nietjes konden nog niet op naam gebracht worden. Van Gewoon Barbarakruid vonden we een kleine populatie die nog geen vruchten droeg en ook deze determinatie is bijgevolg niet honderd procent zeker. Andere opvallende soorten waren Gewone vogelmelk en Hemelsleutel. Langs de bosranden noteerden we reeds alle belangrijke voorjaarsbloeiers met op kop Wilde hyacint, Prachtschubwortel, Bosanemoon, Gewone salomonszegel, Bosereprijs, Italiaanse en Gevlekte aronskelk en Grote muur. In het bos zelf vonden we de eerste jonge scheutjes van Boswederik en een fraaie populatie Muskuskruid. We bekeken ook een stukje van de wegberm van de E60, waardoor Deens lepelblad en Hertshoornweegbree eveneens op ons lijstje terecht kwamen.

Karel wist ook nog Reuzenzwenkgras, Kleine ooievaarsbek, Ingesneden dovenetel, Akkerviooltje en Bosmuur aan te strepen én zocht en vond Liggende vetmuur tussen de tegels van een oprit.

Het groepje van Gilbert vond in het "Nieuwenbos" nauwelijks bosplanten, maar in het oudere bos verderop zag een veldje Wilde hyacinten kans om te bloeien in de nu al uitdrogende bodem. Het pad heuvelafwaarts, eind vorige eeuw wegens chronische glibberigheid voorzien van een houtige trap, lag er kurkdroog bij. Beneden was van het beekje enkel een wat vochtige bedding te bespeuren. Gewone vogelkers bloeide er. Ook werd daar Oosterse kornoelje gevonden. Langs de brede weg, die richting Bijskensstraat voert, werd het bos eventjes verlaten: in de zonnige grachtkant lieten zich Aardbeiganzerik en Dubbelkelk strepen. Terug in het bos kruisten we het groepje van Karel. En bij de Hospitaalweg botsten we op Henk's gezelschap. De omgeving van de N60 vergastte ons op een rijke ruderaal flora, met Basterdhyacint (*Hyacinthoides x massartiana*, een geliefde tuinplant, ontstaan door kruising van Wilde en Spaanse hyacint).

Het groepje van Henk ontmoette een koppel Natuurpunters uit het Noorden van de provincie Antwerpen, die hen direct herkenden als "strepers". Zij waren op zoek naar de Paarse Schubwortel (die blijkbaar de nieuwe naam Prachtschubwortel gekregen heeft). Ze zullen die zeker gevonden hebben.

De gezamenlijke soortenlijst bevatte uiteindelijk 203 soorten hogere planten, waaronder 40 nieuwe vondsten die nog niet in de databank van Flower zaten.

9/5/'21 Maarkedal – Etikhove

Spoorwegdreef, Maalzaakstraat, Steenbeekdries

Inventarisatie hogere planten binnen ifbl-kwartierhok E2 38 43

Gids, streeplijsten en verslag: Henk Coudenys

Deelnemers: Willy Desmettre, Jan Janssens, Marie-Anne De Geest, Monique Erzeel, Frans Vandoorselaere, Filip Keirse, Stephaan D'Haeyer, Chris Breckpot, Karel De Waele, Dominiek, Decleyre & Roland Werbrouck.

Erg hooggespannen waren de verwachtingen niet, ons studiegebied bestond immers in hoofdzaak uit akkers en eutrofe wegbermen. Anderzijds, je weet maar nooit wat je in een klein hoekje vindt. De eerste positieve verrassing betrof een stukje privébos in de Spoorwegdreef, waarvan we de eerste tien meter verkenden. Een zeer grote populatie Prachtschubwortel trok onmiddellijk onze aandacht, gevolgd door Reuzenzwenkgras, Gevlekte en Italiaanse aronskelk en forse exemplaren van de Dolle kervel. Een even forse populatie Heggenvogelmuur groeide langs de rand van het bos in de gracht. Ter hoogte van de huizenrij langs de Maaizaakstraat noteerden we onder meer Kleine leeuwenklauw en ontsnapte Bieslook en hoog op een oude muur zagen we Muurvaren en Tripmadam groeien. Verderop groeide Venkel in de berm. Zoals op steeds meer plaatsen profiteert deze Mediterrane plant ook hier van de klimaatopwarming. De geploegde en gesproeide akkers langs Mariaborrestraat konden ons aanvankelijk weinig bekoren, tot er plots Muizenstaart bleek te groeien in de tractorsporen. Langs de Zakstraat bemerkten we een uitgebreide vlek Grote maagdenpalm in een berm en Blaartrekkende boterbloem in een vijver. De Steenbeekdries bracht ons terug naar ons vertrekpunt. Daar passeerden we onder meer nog Vogelmelk en uit een tuin ontsnapte Witte narcissen en Bastaardhyacinten.

Onze uiteindelijke soortenlijst bevatte 187 soorten hogere planten die we op naam hebben kunnen brengen, wat ongeveer het dubbele is van het aantal soorten dat tot dan toe gekend was van dit kwartierhok.

30 mei 2021 Zeverbeekvallei PWG VA+

Verslag Streptocht 30 mei Deinze, Zeveren, Izegemstraat, Lange Meerskant, Moerasbos, Blekerij
Inventarisatie hogere planten binnen ifbl-kwartierhok D2 36 41

Gids, streeplijst en verslag: Henk Coudenys; Aanvullende streeplijst: Karel De Waele
Deelnemers: Pierre Van Vooren, Geert Ranson, Werner De Jonckheere, Günther Groenez, Diego Vandekeere, Willy Desmettre, Filip Keirse, Chris Breckpot, Karel De Waele, Dominiek, Decleyre & Roland Werbrouck.

We beginnen onze streptocht in de straatjes van woonwijk de Blekerij en het fietspad van de Lange Meerskant. We worden vrijwel onmiddellijk verrast door de vondst van Knolboterbloem in een stukje gemeentelijk gazon. Het urbane milieu levert ons nog heel wat soorten op, onder meer Kleine leeuwenklauw, Muurleeuwenbek, Rood guichelheil en Blauw walstro. Op een braakliggend terrein botsen we naast Klein hoefblad op een ontsnapt exotisch voedergewas met de naam Ethiopische mosterd.

Ter hoogte van huisnummer 5 in de Lange Meerskant besluiten we ons het moerasbos langs de Zeverenbeek in te wagen. Op dit punt laat Karel weten dat hij tijdens zijn vijftigjarige carrière in de plantenwerkgroep al vaak genoeg net niet in een moeras is gezakt om het lot niet nogmaals te tarten.

Samen met Filip (in korte broek en stapschoenen) neemt hij een alternatieve route langs de Izegemstraat, de Velderlos en de N405. Dit levert een aanvullende soortenlijst op met onder meer Schedefonteinkruid, Gewoon barbarakruid, Gevlekte rupsklaver en Wit vetkruid. De rest van de groep baant zich een weg langs massaal gedumpt tuinafval en door manshoge brandnetels naar de beek. We passeren langs een grote populatie Struisvaren, wellicht nakomelingen van weggegooide tuinplanten. Deze varen doet het traditioneel zeer goed in moerasbossen. Onder de aangeplante Canadapopulieren, de Grauwe en de Boswilgen en de Zwarte en Grauwe elzen en tussen de aan Dauwbraam verwante Wasbramen (een quasi steriele soort), vinden we grote populaties van de Slanke sleutelbloem, veel Moeraszegge (hoe kan het ook anders), Dotterbloem, Blauw glidkruid, Echte valeriaan, Kleine watereppe en Pinksterbloem. Tevergeefs zoeken we naar Elzenzegge. Ter hoogte van het voetbalveld in de Izegemstraat keren we terug naar beter begaanbaar terrein. Wegens het inmiddels vergevorderde ochtenduur, besluiten we om onze excursie te besluiten in de achterste hooilanden van de Blekerij. Onderweg noteren we nog Rucola, Overblijvende ossentong en ontsnapte tuinplanten zoals Basterdhyacint, Slaapmutsje en Blauwe korenbloem. In de Blekerij vergapen we ons aan Moeras- en Zompvergeet-mij-nietjes, Snavelzegge, Scherpe en Zwarte zegge en we wagen ons aan de determinatie van de veelvuldig aanwezige orchideeën van het geslacht *Dactylorhiza*. Daar waar de determinatiesleutels van de Belgische Flora en de oudere edities van Heukels vooral voor onzekerheden garant staan, blijkt dat we met de sleutel van de recentste Heukels' Flora van Nederland (2020) een duidelijk onderscheid kunnen maken tussen Vleeskleurige orchis (met een onderlip die even lang als breed is) en Rietorchis (met een langere onderlip), ondanks dat alle aanwezige exemplaren even donkerpaars zijn. De bloemkleur wordt niet langer als discriminerend determinatiekenmerk beschouwd. We eindigen onze tocht met de vondst van Grote trosdravik, een nieuwe soort voor dit natuureservaat.

Onze uiteindelijke soortenlijst bevatte 255 soorten hogere planten die we op naam hebben kunnen brengen, met inbegrip van bijna 100 nieuwe soorten voor dit kwartierhok en enkele nieuwe soorten voor de reservaatpercelen van de Blekerij.

Plantenwerkgroep Ogentroost

Wie graag aansluit bij onze plantenwerkgroep stuurt best een e-mail naar jan.cortens@pandora.be of neemt telefonisch contact via tel. 0491 59 44 03.

Activiteiten 2021

Zondag 11 juli Uitstap naar de Liereman

Bezoekerscentrum De Liereman, Oud-Turnhout

Begin: 14:00 Einde: 16u30

Zaterdag 7 augustus Uitstap naar Scheps, Balen in verband met zomerbloeiërs.

Vertrekplaats: Parking Scheps, Halflochtijk 8, Balen

Hoge wandelschoenen of laarzen aanbevolen.

Begin: 14:00 Einde: 16:30

Zondag 13 september Gewestbossen Ravels met herfstflora en paddenstoelen.

Vertrekplaats: Boshuis Jachtweg 27, Ravels

Vertrek: 14:00 Aankomst 16:30

Verslag excursie Heizijde Velden, Turnhout, 29 mei 2021

Onder leiding van gids Rhonda Derijnck namen een tiental nieuwsgierige plantenliefhebbers deel aan deze excursie. Het thema was: herkennen van plantenfamilies

Een 13-tal families werden besproken aan de hand van hun typische kenmerken, waarbij de deelnemers de soorten op naam konden brengen

COMPOSITEN: Margriet, Madeliefje, Reukloze kamille, Duizendblad, Gewoon biggenkruid, Groot streepzaad, Melkdistel, Akkerdistel, Kale jonker

ANJERFAMILIE: Echte koekoeksbloem, Dagkoekoeksbloem, Avondkoekoeksbloem, Vogelmuur, Gewone hoornbloem

RANONKELFAMILIE: Scherpe boterbloem, Kruipe boterbloem, Blaartrekkende boterbloem

OOIEVAARSBEKKEN: Bermooievaarsbek

KRUISBLOEMIGEN: Stijf barbarakruid, Gewoon barbarakruid, Moeraskers

KLAVERFAMILIE: Rode klaver, Witte klaver, Hopklaver, Moerasrolklaver

BREMRAAPFAMILIE: Grote ratelaar

WEEGBREEFFAMILIE: Smalle weegbree

RUWBLADIGEN: Zomp vergeet-mij-nietje, Bernagie

VLINDERBLOEMIGEN: Gewone voederwikke

LIPBLOEMIGEN: Witte dovenetel

Verslaggever: Richard Vergaelen

Nieuwsbrief Paddenstoelen



Paddenstoelenwerking Natuurpunt

Momenteel zijn er in Vlaanderen 13 paddenstoelenwerkgroepen van Natuurpunt actief.

Zij organiseren talloze excursies waarbij aandacht besteed wordt aan educatie en inventarisatie van gebieden. Deze waarnemingen worden systematisch ingevoerd als puntwaarneming of gebiedswaarneming op www.waarnemingen.be Meer gevorderde werkgroepen geven hun waarnemingen door aan FUNBEL, de databank van de Koninklijke Vlaamse Mycologen Vereniging (KVMV), op kwartierhokniveau (1 km x 1 km). Deze verspreidingsgegevens kunnen gebruikt worden om een beter inzicht te krijgen in de diversiteit, verspreiding en achteruitgang van paddenstoelen in Vlaanderen. Natuurpunt werkt zoveel mogelijk samen met KVMV voor verschillende projecten: verspreidingsonderzoek in Vlaanderen, brandplekpaddenstoelenproject, atlas Vlaams-Brabant, Prioritaire soorten in Antwerpen en Vlaams-Brabant, ...

Bij Natuurpunt worden beginnende paddenstoelenliefhebbers opgeleid om daarna verder te specialiseren onder begeleiding van de specialisten van KVMV. Bij KVMV kan je onder andere microscopie cursussen volgen en infoavonden bijwonen. Meer info vind je op www.kvmv.be

Coördinatie Natuurpunt Studie – Coxiestraat 11, 2800 Mechelen

Roosmarijn Steeman 015/ 29 72 22 en Wim Veraghtert

Roosmarijn.steeman@natuurpunt.be

Wim.Veraghtert@natuurpunt.be

Natuurpunt Educatie – Graatakker 11, 2300 Turnhout

Hans Vermeulen

tel. 014 47 29 53

Hans.Vermeulen@natuurpunt.be

Website (algemeen):

<http://www.natuurpunt.be/paddenstoelen-herkennen>

Paddenstoelen.flits

Dé maandelijkse digitale nieuwsbrief over paddenstoelen. Vol nieuws over nieuwe publicaties, projecten, excursies en interessante vondsten.

Schrijf je in via www.natuurpunt.be

Ook jij kan iets bijdragen aan de Nieuwsbrief Paddenstoelen

Paddenstoelenwerkgroepen

De Takruitertjes Regio Waas & Dender
Paddenstoelenwerkgroep Meetjesland
Paddenstoelenwerkgroep VI. Ardennen Plus
Paddenstoelenwerkgroep Zwamvlok - Denderstreek
Planten- & zwammenwerkgroep Natuurpunt Schijnvallei
Paddenstoelenwerkgroep Zemst
Paddenstoelenwerkgroep Landen
Zwammenwerkgroep Zuidwest-Brabant
Paddenstoelenwerkgroep Mandelstreke
Paddenstoelenwerkgroep Westhoek
Paddenstoelenwerkgroep ZW-Vlaanderen Mycologia
Brugse Mycologische Werkgroep (BMW)
Paddenstoelenwerkgroep Natuurpunt De Bron
Paddenstoelenwerkgroep Landschap De Liereman

Daar is de Lentebekerzwam

De lentebekerzwam, een opvallende maar zeldzame verschijning, werd in maart aangetroffen in een tuin in Berlaar. Het is de eerste keer dat de soort, die in symbiose leeft met bomen, in een Vlaamse tuin wordt gespot. Wie bomen en veel mos in zijn tuin heeft en zondag naar paaseieren zoekt, kan dus ook een lentebekerzwam vinden.

Op **18 maart 2021** vond Joeri Belis de lentebekerzwam in zijn eigen tuin (Berlaar, provincie Antwerpen), tussen het mos, op enkele meters van een berk. Het is de eerste keer dat deze opvallende gele bekerzwam in Vlaanderen wordt waargenomen in een tuin.

De lentebekerzwam is ondanks zijn opvallende verschijning een grote zeldzaamheid. Met zijn goudgele beker, die blauwgroen verkleurt aan de rand, herken je deze soort vrijwel onmiddellijk. Hij leeft wellicht in symbiose met loof- en naaldbomen op humusarm, vaak kalkrijke zandgrond. In Nederland is hij al vaker gevonden in mosrijke tuinen.

Lentepaddenstoel(en)

Heel uitzonderlijk, als het lenteweer wat vroeger begint, verschijnt de lentebekerzwam al in februari. De piekperiode van de soort is de maand maart, regelmatig wordt ze ook nog in april gespot, het is een echte voorjaarssoort. Naast de lentebekerzwam kan je in maart en april nog een hele resem soorten spotten die enkel dan verschijnen: Gewone morielje, Kegelmorielje, Hersenkronkelmorielje, Voorjaarspronkridder, Voorjaarsklufzwam, Vroege bekerzwam, Anemonenbekerzwam,.....



De lentebekerzwam in de tuin te Berlaar (Antwerpen). Foto: Joeri Belis.

Nog niet zo lang gekend uit Vlaanderen

In 2003 dook deze zwam voor het eerst op in Vlaanderen, in het Kennedybos in Kortrijk. Er was een waarneming uit Ukkel bekend van het jaar 1959. In 2011 verscheen de soort op verschillende plaatsen in Vlaanderen: de Laambroeken in Heusden-Zolder, het Peertsbos in Herentals en terug in Kortrijk op twee locaties: Kennedybos en de Gavers.

In 2014 werd de soort enkel in Menen waargenomen, op een kalkrijke bodem langs kleiputten. 2019 was een topjaar voor de soort, toen dook ze op in Rijkevorsel, Turnhout, Holsbeek, Menen en Genk.

Dit voorjaar is de tuin van Joeri Belis voorlopig de enige vindplaats in Vlaanderen.

Nederland en de rest van het Noordelijk halfrond

De lentebekerzwam is ook in Nederland zeer zeldzaam, daar werd de soort voor het eerst waargenomen in 1985. Hij komt voor op het gehele noordelijk halfrond, met uitzondering van Groenland. De soort wordt voornamelijk gevonden in hooggelegen bossen in de bergen. In Noord-Amerika is deze bekerzwam bekend uit naaldbossen, waar hij verschijnt na het smelten van de sneeuw en dus ook wel "Sneeuwsmeltzwam" wordt genoemd.

Tekst: Roosmarijn Steeman (Natuurpunt Studie)

Foto's: Rutger Barendse en Joeri Belis

Paddenstoelenwerkgroep Vlaamse ardenen plus

Het betreft determinatietochten (behalve op 16/10 en 24/10) en geen gewone wandelingen. Meestal wordt een relatief korte afstand afgelegd en proberen we de gevonden soorten op naam te brengen al dan niet met behulp van literatuur. Een loupe kan nuttig zijn.

De kalender is onder voorbehoud. Bij ongunstig paddenstoelenweer kunnen tochten gewijzigd of geannuleerd worden. Wie interesse heeft en niet op de maillijst voorkomt, geeft best zijn adres door aan Eddy Saveyn (eddy.saveyn@gmail.com) en ontvangt dan een week vóór de uitstap een uitnodiging.

(*) In samenwerking met Mycologia Zuid-West-Vlaanderen

(**) In samenwerking met de Oostvlaamse Mycologische Werkgroep OVMW

14/08/21 Kluisbos ()**

Afspraak: 13u45 Parking Sport- en Recreatieoord Kluisbos, Poletsestraat 59, Kluisbergen

Tochtverantwoordelijke: Eddy Saveyn 0477/03.20.75

4/09/21 Wannelappersbos

Afspraak: 13u45 Ingang Wannelappersbos, Damstraat, Zingem

Tochtverantwoordelijke: Georges Kuipers 09/384.64.27

25/09/21 Hasseltbos te Ophasselt ()**

Afspraak: 9u30 Kerk Steenhuize, Kloosterberg 1, Steenhuize (Herzele)

Tochtverantwoordelijke: Frederik Dierickx 0473/48.34.74

2/10.21 Volkegembos

Afspraak: 13u30 Kerk Volkegem, De La Kethulleplein

Tochtverantwoordelijke: Koen Delva 0478/46.86.96

9/10/21 Park van Tervuren (*)()**

Park van Tervuren (vm) en de bossen rond de Ganzepootvijver (nm). 's Middags nuttigen we onze picknick.

Afspraak: 9u30 Sint-Hubertuskapel, tegenover de Panquin-kazerne, bij de ingang van het park. Betalend parkeren.

Tochtverantwoordelijken: Mieke Verbeken 0494/75.72.02 en Peter Verstraeten 0495/23.12.01

6/10/21 Domein Hemsrode (*) ()**

Afspraak: 9u30 Kasteel Hemsrode, Hemsrode 3, Anzegem

Tochtverantwoordelijken: Christine Hanssens en Eddy Saveyn 0477/03.20.75

24/10/21 Kasteeldreven (familietocht met Natuurpunt Tussen Leie en Schelde)

Afspraak: 14u Kerk Nazareth

Tochtverantwoordelijke: Eddy Saveyn 0477/03.20.75

6/11/21 Burreken ()**

Afspraak: 9u30 Perreveld 14, Zegelsem (Weinig parking, fietsen en carpoolen zijn aangeraden of reken op extra staptijd)

Tochtverantwoordelijke: Eddy Saveyn 0477/03.20.75

13/11/21 Bois Joly ()**

Afspraak: 9u30 Parking kerkhof Hogerlucht, Ommegangstraat, Ronse

Tochtverantwoordelijke: Eddy Saveyn 0477/03.20.75

20/11/21 Uitloper van de Oudenberg

Afspraak: 13u45 Parking Woonzorgcentrum Denderoord, Hoge Buizemont 247 Overboelare (Geraardsbergen)

Tochtverantwoordelijke: Willem Boonen 0479/09.80.37

Paddenstoelenwerkgroep Westhoek

<http://www.paddenstoelenwerkgroep-westhoek.be/>

Zaterdag 17 juli Koekelarebos, Koekelare

Afspraak: 9u30 Parking Litterveldstraat, Koekelare of om 8u45 carpoolparking einde leperse Steenweg (nabij Bakkerijmuseum, agrit 1a E40), Veurne

Zaterdag 14 augustus Domein Suikerfabriek Veurne

Afspraak: 9u30 Brikkerijstraat Veurne

Zaterdag 4 september Galgebossen, Elverdinge/Ieper

Afspraak: 9u30 parking Galgebossen(Igs Gasthuisstraat),Elverdinge of 8u45 carpoolparking einde leperse Steenweg (nabij bakkerijmuseum,afrit E40), Veurne

Zaterdag 18 september Oostvoorduin Noord, Oostduinkerke

Afspraak: 9u30 Parkeergelegenheid einde Prins Karelstraat, ter hoogte van nr. 24, Oostduinkerke

Zaterdag 2 oktober Zeereepduinen, De Panne

Afspraak: 9u30 Vissersdorp, parking infostand Schuilhavenlaan, De Panne

Zaterdag 23 oktober Dennenbos Doornpanne, Oostduinkerke

Afspraak: 9u30 Parking bezoekerscentrum Doornpannestraat 2, Oostduinkerke

Zaterdag 13 november Noordduinen, Koksijde

Afspraak: 9u30 Parking Abdijstraat 101, Koksijde (gemeentelijke basisschool)

Zaterdag 11 december Hannecartbos Oostduinkerke

Afspraak: 9u30 parkeergelegenheid langs Loze vissertjespad/Nieuwe Ydelaan, Oostduinkerke

Paddenstoelencursussen voor beginners**Brakel**

21/09/2021 van 19u30 tot 22u30

28/09/2021 van 19u30 tot 22u30

02/10/2021 van 14u00 tot 17u00

09/10/2021 van 14u00 tot 17u00

Afspraakplaats: Boembekemolen (enkel voor theorielessen)

Boembeke 18, 9660 Brakel

Begeleider: Wim Veraghtert | Natuurpunt Studie

Tarief leden: 32.00 euro Tarief niet-leden: 40.00 euro

Meer info: Vincent Decroock, 055 49 98 61, vincent.decroock@proximus.be

Bornem

22/09/2021 van 19u30 tot 22u30

29/09/2021 van 19u30 tot 22u30

02/10/2021 om 00u00

23/10/2021 om 00u00

Afspraakplaats: De Krodde (enkel voor theorielessen), Bareelstraat 183, 2880 Bornem

Tarief leden: 40.00 euro, Tarief niet-leden: 45.00 euro

info@natuurgidsen-klein-brabant.com

Vervolgcurssussen: Paddenstoelen in de praktijk**Kasterlee**

Zaterdag 11 september Lichtaart, Kempische Heuvelrug, afspraak op parking achter Floreal

25/09/2021 van 09u30 tot 12u00

09/10/2021 van 09u30 tot 12u00

Organisatie: Natuurpunt Kasterlee, Natuurpunt CVN

Natuurpunt.kasterlee@gmail.com

Deelnameprijs: 21,00€/leden Natuurpunt en 24,00€/niet-leden

Sint-Andries

13/10/2021 van 09u30 tot 12u30

13/10/2021 van 13u30 tot 16u30

Afspraakplaats: Natuurcentrum Beisbroek, Zeeweg 96, 8200 Sint-Andries

Begeleider: Hans Vermeulen | Natuurpunt CVN

Tarief leden: 15.00 euro, Tarief niet-leden: 20.00 euro

Organisatie: Natuurpunt Brugge, Sam Mondelaers | Stad Brugge 050 32 90 17

sam.mondelaers@brugge.be

Lezing Weetjes en verhalen over paddenstoelen

Diest 05/10/2021 van 19u30 tot 22u00

Afspraakplaats: Bezoekerscentrum Webbekomsbroek, Omer Vanaudenhovelaan 48, Diest

Begeleider: Hans Vermeulen | Natuurpunt CVN

Met 'weetjes en verhalen over paddenstoelen' organiseert Natuurpunt CVN een instapcursus over het thema paddenstoelen. Het accent ligt helemaal niet op indeling en determinatie, maar op eetbaarheid en giftigheid, geneeskracht en sporen van paddenstoelen in onze en andere culturen. Deze invalshoek laat ook toe om de belangrijkste groepen paddenstoelen te leren herkennen.

Lesgever Hans Vermeulen kan heel aanstekelijk vertellen over paddenstoelen. Hij heeft kent een grote hoeveelheid mythen en volksverhalen verbonden aan paddenstoelen, maar heeft ook een grote feitelijke kennis over de paddenstoel-families die we in onze Vlaamse natuurgebieden kunnen aantreffen.

Indien de Corona-maatregelen dit voorschrijven wordt het aantal deelnemers beperkt en is het dragen van een mondmasker verplicht. In verband daarmee is inschrijven ook verplicht. Dat kan via de site van Natuurpunt of telefonisch bij Saskia.

Natuurpunt Diest – Saskia van den Berg 0478960171 berglinden@qsources.be

Paddenstoelenwerkgroep Zuid-West Vlaanderen Mycologia

<https://www.mycologia.eu/>

Woensdag 1 september Paddenstoelen zoeken bij de Palingbeek

Afspraak: 13u30 Parking van het domein, Palingbeekstraat, Ieper

Gids: Christine Hanssens christine.hanssens@gmail.com

Woensdag 15 september Paddenstoelenzoektocht in Ardoorie in 't Veld

Afspraak: 13u30 Parking van het domein, Kasteelstraat Ardoorie

Gids: Christine Hanssens christine.hanssens@gmail.com

Woensdag 6 oktober Paddenstoelentocht Provinciaal domein Wallemote in Izegem

Afspraak: 13u30 Parking domein, Kokelarestraat Izegem

Gids: Christine Hanssens christine.hanssens@gmail.com