

Kantoor van afgifte: 2800 Mechelen 1

P 309638



PB-PP
BELGIË(N) - BELGIQUE

Nieuwsbrief Mossen en Lichenen - Planten - Paddenstoelen

23^e jaargang nr.3 september 2023



Verschijnt driemaandelijks

Afzendadres:
Coxiestraat 11
2800 Mechelen
studie@natuurpunt.be
www.natuurpunt.be

V.u. Coxiestraat 11, 2800 Mechelen

natuurpunt

Deze nieuwsbrief wordt gratis toegestuurd aan alle geïnteresseerden.
Wens je de nieuwsbrief op regelmatige basis te ontvangen, meld je dan aan op

<https://www.natuurpunt.be/pagina/plantaardig-nieuws>

Veel leesplezier!

**De volgende nieuwsbrief zal eind december verschijnen.
Artikels en kalenders kun je tot 1 december insturen naar
Roosmarijn.steeman@natuurpunt.be**

**Wil je ons financieel steunen dan kan dat. Giften vanaf 40€ zijn
fiscaal aftrekbaar.**

**Storten kan op rekening nr.: BE12 230-0524745-92 met vermelding
van de volgende projectnummers:**

- *Natuurstudie algemeen110-01*

- Plantenwerkgroep2351
- Paddenstoelenwerkgroep2301
- Mossenwerkgroep2201

INHOUD

Plantenmeetnetten	4
4 ^e Digitale paddenstoelenpluk van 1 oktober tot 30 november	4

Nieuwsbrief Mossen & Lichenen

Planten-, mossen-, lichenen- en zwammenwerkgroep Schijnbeemden	8
----------------------------------------------------------------	---

Nieuwsbrief Planten

Gelezen in Dumortiera	14
Plantenwerkgroep De Wielewaal	15
Plantenwerkgroep Ogentroost	17
Plantenwerkgroep Genk	18
Plantenwerkgroep De Slobousjes – Noord-Limburg	20
Plantenwerkgroep Gent	23
Floristisch onderzoek voor Natuurbehoud (FON)	28
Nationale Werkgroep Botanie (NWB)	36
Natuurstudiewerkgroep Arnica menza	44

Nieuwsbrief Zwammen

Paddenstoelenwerkgroep Meetjesland	50
Zwammenwerkgroep Zuid-West-Brabant	50
Paddenstoelenwerkgroep Natuurpunt De Bron	51
Mycologia Zuidwest Vlaanderen	51

Plantenmeetnetten

Om de drie jaar worden alle tellocaties van de plantenmeetnetten bezocht. Jammer genoeg moet er dan soms worden vastgesteld dat de soort er niet meer voorkomt. In 2022 **schrapten we zes meetnetlocaties** omdat de soort er al langer dan **zes jaar niet meer werd gezien**: vier populaties Grote bremraap, één populatie Welriekende nachtorchis die al jaren niet meer waargenomen is in de Gulke putten en één populatie Witte waterranonkel in Wortel die al sinds 2014 niet meer werd gezien. Het schrappen van vele groeiplaatsen van Grote bremraap was te wijten aan habitatverlies. Op veel locaties waar de soort vroeger werd gezien is de brem nu verdwenen door allerlei oorzaken: verkaveling, omploegen van de berm door de aanliggende landbouwer, ... Gelukkig komen er ook ieder jaar nieuwe groeiplaatsen bij.

De voorbije drie jaar werden 47 nieuwe groeiplaatsen ontdekt van volgende meetnetsoorten:

- Driekantige bies (4)
- Grote bremraap (20)
- Honingorchis (1)
- Klimopklokje (1)
- Krabbenscheer (1)
- Polei (5)
- Spits fonteinkruid (4)
- Weegbreefonteinkruid (1)
- Witte waterranonkel (10)

De **grote toename van Grote bremraap** heeft wellicht twee oorzaken:

- De soort is gemakkelijk herkenbaar en wordt ook via ObsIdentify zonder problemen op naam gebracht.
- Mogelijk zorgt klimaatopwarming voor een toename van deze soort in onze regio.

Toename van Witte waterranonkel is vaak te danken aan natuurherstel. Deze soort is zeer dynamisch en lijkt zich goed te herstellen na werken.

Voor de nieuwe locaties bevragen we in de eerste plaats de ontdekkers om dit verder op te volgen. Wie interesse heeft om nog extra locaties mee te tellen mag contact opnemen met

Roosmarijn.steeman@natuurpunt.be

4^e Digitale paddenstoelenpluk van 1 oktober tot 30 november

In 2020 zijn we gestart met “De digitale paddenstoelenpluk”, een challenge om mensen aan te moedigen om zoveel mogelijk soorten in te voeren in www.waarnemingen.be. Het succes van deze actie is gigantisch en de elk jaar opnieuw komen er weer straffe soorten aan het licht. De challenge loopt net als vorig jaar tot en met 30 november.

De eerste Digitale paddenstoelenpluk in 2020 was meteen een schot in de roos. Met 500.000 foto's die via ObsIdentify werden geïdentificeerd, 111.804 waarnemingen van 1842 soorten en 7322 deelnemers mochten we van een overweldigend succes spreken.

In 2021 gingen de ObsIdentify-challenges van start en kon je zo live in de app jouw ranking en resultaten opvolgen. Dat jaar waren er bijna dubbel zoveel tellers en waarnemingen: 13.204 tellers die samen

241.574 waarnemingen invoerden. Ook op Instagram bleek de #digitalepaddenstoelenpluk trending. Naast veel foto's van algemene paddenstoelen konden we dit jaar ook weer wat pareltjes ontdekken. Het was nogmaals bewezen: ook beginners kunnen wonderlijke ontdekkingen doen.

Ook in 2022 bleef het aantal deelnemers (16.357) en waarnemingen (345.601). Opvallend is dat in 2022 93% van de waarnemingen gedocumenteerd werden met een foto terwijl dat in 2021 nog maar 61% was.

Paddenstoelen leren kennen met ObsIdentify?

Paddenstoelen op naam brengen is vaak verre van eenvoudig. Alleen al in Vlaanderen zijn er enkele duizenden soorten en vele lijken erg op elkaar. Voor wie niet thuis is in die complexe zwammenwereld, is een app als ObsIdentify een handig hulpmiddel. Langs de andere kant hebben apps hun beperkingen. Soms zijn er kenmerken die je niet in beeld krijgt die nodig zijn voor de determinatie: kenmerken die je enkel met de loupe kan zien of zelfs enkel onder de microscoop, of bijvoorbeeld smaak en geuren, kleur van de sporen, verkleuringen bij beschadiging, boomsoort in de nabijheid, soort hout waarop de paddenstoel groeit Zo kan je de peperboleet proeven en meteen zeker zijn van de naam. De bonte berkenboleet kan je slechts met zekerheid op naam brengen als je de opvallende verkleuring ziet aan de voet. Echte paddenstoelenkenners durven dus wel eens een paddenstoel te plukken om detailkenmerken zoals de geur, of een bepoederd steeltje te kunnen bestuderen. Het kan geen kwaad om paddenstoelen te beschadigen, ze kunnen hun sporen nog verder verspreiden als ze ter plaatse blijven liggen. Iemand die het gras afmaait in de herfst zien we dus niet voor een paddenstoelenmassamoordenaar.

Je leest best de informatie die bij de soort gegeven wordt goed na om te zien of het wel kan kloppen wat ObsIdentify als naam geeft. Noteer in het veld zoveel mogelijk kenmerken. De omgeving waarin de soort groeit kan een belangrijke indicator zijn om te bevestigen over welke soort het gaat. Zo zijn er boleten die enkel bij lorken groeien en boleten die enkel bij dennen groeien.

Nog een laatste tip: probeer altijd meerdere foto's van een paddenstoel te nemen, ook als de app met hoge zekerheid een naam geeft op basis van één foto. Probeer zowel de bovenkant, zijkant en indien mogelijk de onderkant in beeld te brengen. Foto's die worden geüpload naar waarnemingen.be kunnen nadien beoordeeld en bevestigd (of eventueel gecorrigeerd) worden door de experts achter de schermen die al die ObsIdentify-meldingen nakijken.

Digitale cursus of live met een gids

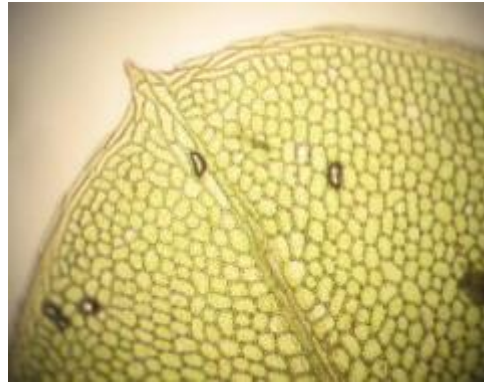
Om je wegwijs te maken in de onderscheidende kenmerken voor het herkennen van paddenstoelen is er nu een digitale cursus die op 12 oktober start. In deze cursus wordt ook een overzicht gegeven van groeiplaatsen die interessant zijn voor paddenstoelen en substraten waarop je paddenstoelen kan vinden. Het is een cursus op beginnersniveau, waarbij je oefeningen krijgt om zo al doende te leren.

<https://www.natuurpunt.be/agenda/online-cursus-paddenstoelen-voor-natuurontdekkers-63911>

Wil je in detail leren hoe je een determinatiesleutel gebruikt, ga dan mee op excursie met een gids en/of werkgroep of volg een cursus paddenstoelen met excursies in jouw buurt.

Veel succes met paddenstoelen plukken (digitaal!) en doe alvast een regendansje!

MOSSEN & LICHENEN



Werking Mossen en Lichenen

Artikels & info

Roosmarijn Steeman (015/29.72.22) – Natuurpunt Studie
Coxiestraat 11, 2800 Mechelen

Educatie

Hans Vermeulen (014/47.29.50) – Natuurpunt Educatie
Graatakker 11, 2300 Turnhout

Werkgroepen Natuurpunt

Planten-, mossen-, lichenen- en zwammenwerkgroep Schijnbeemden.

Wekelijkse excursies met inventarisaties van natuurgebieden in de regio. Meer info bij colybia@telenet.be of naar info@schijnvallei.be. Je kan ook bellen voor informatie naar het secretariaat van Natuurpunt Schijnvallei op nummer 03 354 55 06.

Mossen – en lichenenwerkgroep de Haarmutsjes

We zijn geen "specialisten" maar een groep enthousiastelingen die met vallen en opstaan en onder het motto (zoals een lid van de werkgroep het mooi formuleerde) "al doende leert men" zich in de materie willen verdiepen. De werkgroep is actief in het Scheldeland en Waasland. Meer info: Lou Roelandt lou.roelandt@skynet.be

Limburgse werkgroep voor lichenologie

<https://www.natuurpunt.be/afdelingen/limburgse-werkgroep-voor-lichenologie>

Wil je geregeld up to date blijven omtrent onze werkgroep? Stuur dan een e-mail naar werkgroep.lichenologie@gmail.com zodat je onze nieuwsbrief kunt ontvangen!

Werkgroep Bryologie en Lichenologie (WBL)

De werkgroep heeft tot doel om de studie van de Bryologie en Lichenologie in Vlaanderen te bevorderen. Als voornaamste activiteit worden excursies in België en in het buitenland gehouden waarop de flora van de bryofyten (bladmossen, levermossen en hauwmossen) en van de lichenen (korstmossen) wordt geïnventariseerd en bestudeerd. Er worden ook determinatiedagen ingericht.

Meer info en nieuwtjes lees je op <https://www.mossenkorstmossen.be/>

Planten-, mossen-, lichenen- en zwammenwerkgroep Schijnbeemden

Beemden in Zoerselbos op 19/05/2023 IFBL c5 13 14 en 23

Terrein: omzoomde beemden in Zoerselbos. Blijkbaar waren zomereiken de grootste leverancier van lichenen.

Deelnemers: sporadisch Greet Verrijckt (plaatselijke gidse in spe), Fonne Bruggemans, Marc Rombouts en Karl Hellemans.

Bevindingen: Al vlug vonden we een mooie Ammoniakschotelkorst (*Lecanora barkmaniana*, **Foto 1**) gedecoreerd met *Trentepohlia* en Helmroestmos (*Frulania dilatata*).



Foto1: Mooi gedecoreerde ammoniakschotelkorst (*Lecanora barkmaniana*).

Het min of meer verwachte onverwachte, vonden we enigszins in een prachtig plekje Hamsteroortje (*Normandina pulchella*,zz, **foto 2**) altijd iets bijzonders! Helemaal onverwacht diende er zich een verschijnsel aan, dat we eerst goed ontdekte onder bino ! Het waren ronde wat bruinige dingetjes, wat naast elkaar, die we helemaal niet konden thuisbrengen, en nog een precies rondkruipend apothecium, piekklein, maar met bino (x30)vergroot, leek het een keverachtig iets te zijn. Als reactie op een rondvraag van Staf Brusselleers kregen we als verklaring: Eikenpokluis (*Asterodiaspis variola*) of Gouden eikenpokluis (*Parthemolecanium rufulum*) en een roofmijt! We zien wel regelmatig springstaartjes maar dit was toch wat anders! Met dank voor het rondzenden en de reacties die we mochten ontvangen! Verder werden we opgevrolijkt met Dove heidelucifer (*Cladonia macilenta*,**foto 3**). Lepelschildlicheen (*Melanohalea exasperatula*, **foto 4**) liet zich veelvuldig opmerken wat we toch ook niet zo veel ervaren. Boomrookkorst (*Catillaria nigroclavata*, z, **foto 5**) konden we, na even nazicht van de zwarte kopjes van de hypofysen, noteren. Altijd mooi om te ontdekken!

Als er wat groot dooierlicheen te vinden is vind men wel eens de veel voorkomende parasiet *Xanthoriicola physciae* (**foto 6**) terug. Wat verdoken, onder overgroeiing van andere lichenen, bleek klein dooierlicheen (*Polycauliona polycarpa*, **foto 7**) te vinden. Van schilferig schildlicheen (*Hypotrachyna afrorevoluta*, **foto 8**) konden we deels en opname maken.. We werden opnieuw verrast door wat verwacht onverwachte en het echte onverwachte! Verwondering werd ons deel!

Beemden Zoerselbos c5 13 14 en 23 19/05/2023

	Beemden Zoerselbos	c5 13 14 en 23	19/05/2023
	Wetenschappelijke naam	Nederlandse naam	Substraat
1	<i>Arthonia radiata</i>	Amoebekorst	eik
2	<i>Candelaria concolor</i>	Vals dooierlicheen	eik
3	<i>Candelariella efflorescens</i>	Poedergeelkorst	eik
4	<i>Catillaria nigroclavata</i>	Boomrookkorst	eik
5	<i>Cladonia fimbriata</i>	Kopjes-bekerlicheen	stronk
6	<i>Cladonia macilenta</i>	Dove heidelucifer	schors
7	<i>Evernia prunastri</i>	Eikenlicheen	eik
8	<i>Hypotrachyna afrorevoluta</i>	Grofgebogen schildlicheen	eik
9	<i>Lecanora barkmaniana</i>	Ammoniakschotelkorst	eik
10	<i>Lecidella elaeochroma</i>	Gewoon purperschaaltje	eik
11	<i>Lepraria finkii</i>	Gelobde poederkorst	mos
12	<i>Lepraria incana</i>	Gewone poederkorst	beuk
13	<i>Melanohalea exasperatula</i>	Lepelschildlicheen	eik
14	<i>Normandina pulchella</i>	Hamsteroortje	eik
15	<i>Parmelia sulcata</i>	Gewoon schildlicheen	tak
16	<i>Parmotrema perlatum</i>	Groot schildlicheen	beuk
17	<i>Phaeophyscia orbicularis</i>	Rond schaduwlicheen	eik
18	<i>Physcia adscendens</i>	Kapjesvingerlicheen	eik
19	<i>Physcia tenella</i>	Heksenvingerlicheen	eik
20	<i>Polycauliona polycarpa</i>	Klein dooierlicheen	eik
21	<i>Punctelia borreri</i>	Witstippelschildlicheen	eik
22	<i>Punctelia jeckeri</i>	Rijpschildlicheen	eik
23	<i>Punctelia subrudecta</i>	Gestippeld schildlicheen	eik
24	<i>Ramalina farinacea</i>	Melig taklicheen	eik
25	<i>Xanthoria parietina</i>	Groot dooierlicheen	eik
26	<i>Xanthoriicola physciae</i>		0 Xanthoria p.



Foto 2: Hamsteroortje (*Normandina pulchella*, zz) een mooi plekje!



Foto 3: Dove heidelucifer (*Cladonia macilenta*).



Foto 4: Lepelschildlicheen (*Melanohalea exasperatula*)



Foto 5: Boomrookkorst (*Catillaria nigroclavata*)



Foto 6: *Xanthorhiza physciae*.

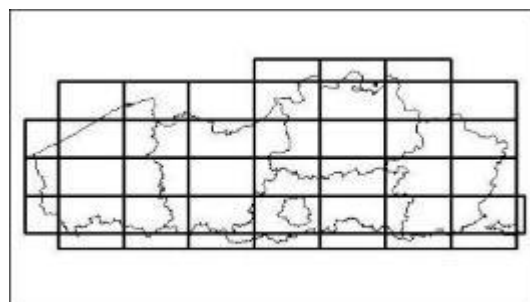


Foto 7: klein dooierlicheen (*Polycauliona polycarpa*)



Foto 8: een gedeelte van schilferig schildlicheen (*Hypotrachyna afrorevoluta*)

PLANTEN



natuurpunt 

Plantenwerking Natuurpunt

In het Vlaamse land zijn tientallen plantenwerkgroepen actief binnen Natuurpunt.

Zij organiseren jaarlijks talrijke excursies voor beginners tot gevorderden.

Veel plantenwerkgroepen gaan op "streeptocht". "Strepen" is inventariseren op kilometerschaal (via het 'IFBL-raster') met behulp van een streeplijst. De gegevens van deze streeptochten kunnen gebruikt worden in het kader van atlasprojecten.

Daarnaast spitsen de meeste werkgroepen zich toe op de studie en inventarisatie van natuurgebieden. Een aantal werkgroepen doen zelfs aan vegetatiekunde door vegetatie-opnames te maken van percelen (met de schaal van Tansley) en/of van permanente proefvlakken (met de schaal van Braun-Blanquet).

Iedereen kan zich bij een werkgroep aansluiten om deel te nemen en bij te leren.



Plantenwerkgroepen

Floristisch Onderzoek voor Natuurbehoud

<https://www.natuurpunt.be/afdelingen/fon-plantenwerkgroep>

geert.ranson@telenet.be 0475/818082

Nationale Werkgroep Botanie

Chris Decaluwé

<https://www.natuurpunt.be/afdelingen/nationale-plantenwerkgroep-botanie>

decaluwe.chris4@gmail.com

NWB

Regionale plantenwerkgroepen

Plantenwerkgroep Duinviooltje
Plantenwerkgroep Zuid-West-Vlaanderen
Plantenwerkgroep Meetjesland
Plantenwerkgroep Vlaamse Ardennen plus
Plantenwerkgroep Allium-Denderstreek
Plantenwerkgroep Zuid-West-Brabant
Plantenwerkgroep Oost-Brabant
Plantenwerkgroep Thalictrum
Ecologische werkgroep Meanderland
Plantenwerkgroep Genk
Plantenwerkgroep Noord-Limburg *De slobkousjes*

Haspengouwse plantenwerkgroep
Plantenwerkgroep Voeren
Limburgse plantenwerkgroep

Lokale plantenwerkgroepen

Plantenwerkgroep Westland
Plantenwerkgroep Markvallei
Plantenwerkgroep Gent
Plantenwerkgroep Scheldeland
Plantenwerkgroep Naturelaar – 's Heerenbosch
Plantenwerkgroep Natuurpunt Lanaken
Plantenwerkgroep Wielewaal (regio Lier)
Plantenwerkgroep Holsbeek
Plantenwerkgroep Schijnbeemden
Plantenwerkgroep Landschap De Liereman
Plantenwerkgroep Ogentroost – Turnhoutse Kempen

Plantenwerkgroep FONAS
Plantenwerkgroep Zuidrand Antwerpen
Natuurstudiewerkgroep Arnica menza
NP Hasselt – Zonhoven SAP-clubje
Natuurstudiewerkgroep Oude Spoorweg

Plantenwerkgroep Haacht
Bramenwerkgroep Vlaamse Ardennen plus
Plantenwerkgroep Antwerpen Noord

Gelezen in Dumortiera

<https://www.plantentuinmeise.be/nl/pQGY8SK/dumortiera>

F. Verloove start met een inleidend artikel waarin een vooruitblik wordt geworpen op de voltooiing van de zevende editie van de Nouvelle Flore de la Belgique. In 2023 worden namelijk twee nieuwe edities van de Belgische Flora gepubliceerd: de 7de editie van de Nouvelle Flore de la Belgique en de 4de editie van de Flora van België. Dit is de aanleiding voor een korte beschouwing over de toekomstige auteursploeg, de afbakening van het gebied van de Flora en de uitdaging van een modulaire opbouw met gedrukte en digitale componenten.

In een daaropvolgend artikel gaat F. Verloove verder in op de chorologische wijzigingen in de 7^e editie van de Nouvelle Flore de la Belgique. Er wordt een overzicht gegeven van de gewijzigde verspreidingsgegevens in de zevende ten opzichte van de zesde editie van de Nouvelle Flore de la Belgique, die dateert van 2012.

In een 3^e artikel gaat F. Verloove dieper in op de nomenclatorische en taxonomische wijzigingen in de zevende editie van de Nouvelle Flore.

F. Verloove en G. Galasso behandelen de nieuwe nomenclatorische combinaties. De volgende nieuwe combinaties worden voorgesteld en/of gevalideerd: *Crataegus rosiformis* Janka var. *lindmanii* (Hrabětová) Verloove & Galasso, *Jacobaea vulgaris* Gaertn. var. *discoidea* (Wimm. & Grab.) Verloove & Galasso, *J. aquatica* (Hill) Gaertn., B. Mey. & Scherb. subsp. *erratica* (Bertol.) Verloove & Galasso, *J. xalbescens* (Burb. & Colgan) Verloove & Lambinon ex Verloove & Galasso, *Kali tragus* (L.) Scop. var. *tenuifolia* (Tausch) Verloove, *Ononis spinosa* L. [subsp. *procurrens* (Wallr.) Briq.] var. *repens* (L.) Verloove and *Schedonorus arundinaceus* (Schreb.) Dumort. var. *asperus* (Mutel) Verloove.

A. Ronse documenteert de historiek en het opzet van de determinatiesleutel voor bomen, heesters en lianen in de Nouvelle Flore de la Belgique/Flora van België. Al sinds de eerste uitgave van de Flora staat deze sleutel los van de sleutels voor de families, genera en soorten. Het gebruik van overwegend vegetatieve kenmerken maakt hem complementair aan de andere sleutels. Alle houtige soorten en klimplanten die in vorige edities van de Belgische Flora uitgesleuteld worden, stonden steeds in de bomensleutel, terwijl slechts een deel hiervan is opgenomen in de hoofdsleutels voor families, genera en soorten. Ongeveer de helft van de taxa in deze sleutel komt enkel gekweekt voor, een kleiner gedeelte betreft ingeburgerde of verwilderende taxa, en op de laatste plaats komen de inheemse taxa. In deze versie werden voor het eerst ingeburgerde en verwilderde taxa consequent toegevoegd. De belangrijkste wijziging is de toevoeging van 32 nieuwe taxa.

H. Devriese & A. Van de Beek lichten de belangrijkste wijzigingen in de behandeling van het genus *Rubus* in de vierde druk van de Flora van België, het Groothertogdom Luxemburg, Noord-Frankrijk en de aangrenzende gebieden en de zevende druk van de Nouvelle Flore de la Belgique, du Grand-Duché de Luxembourg, du Nord de la France et des régions voisines toe. Enerzijds betreft het de uitbreiding van de sleutel van 63 naar 122 soorten in vergelijking met de vorige editie van de Nouvelle Flore. Meer dan 50 nieuwe soorten worden vermeld uit de behandelde regio. Daarnaast worden ruim 80 soorten weggelaten, meestal wegens twijfel over de juiste determinatie. De taxonomische en nomenclatorische wijzigingen worden gecommentarieerd. Tenslotte worden de wijzigingen in de chorologie kort toegelicht. Ze zijn hoofdzakelijk gebaseerd op revisie van oud en nieuw herbariummateriaal.

F. Verloove, I. Hoste, L. Duistermaat en B. Odé presenteren de lijst met 58 nieuwe Nederlandse plantennamen met de motivatie erbij voor de nieuwe naam. Het gaat vaak om afgesplitste soorten en nieuwe taxa.

Plantenwerkgroep Natuurpunt De Wielewaal

<https://www.natuurpunt.be/afdelingen/plantenwerkgroep-de-wielewaal>

Woensdag 12 juli Streepexcursie Fort van Lier en omgeving - Hok C5-52-11

We waren met 5 floristen om op deze mooie zomeravond de soortenlijst voor dit hok boven de 150 soorten te krijgen. Aan de bushalte konden we ons hart al ophalen, tussen de stenen, met Straatwolfsmelk, Schijfkamille, Postelein, Hertshoornweegbree en Moerasdroogroogbloem.

Langs een haag zagen we een composiet die ons de hoofden deed fronsen. We waren eerst op het verkeerde been gezet door bij de havikskruiden te gaan zoeken, maar het bleek een streepzaad te zijn met opvallende kenmerken: Stinkend streepzaad. Dit streepzaad is vrij uniek door de combinatie van knikkende bloemknoppen, wit, buiten het omwindsel uitstekende vruchtpluis en het sterk geurend melksap dat bij lichte kneuzing van het blad al te ruiken valt.

Het is een zeldzame soort van droge, voedselarme, kalkrijke grond in bermen en ruderaal plaats.

Er wordt beschreven dat de plant naar bittere amandelen zou ruiken, mij deed dit eerder denken aan motorolie.



Stinkend streepzaad in knop, met vruchtpluis en met lintbloemen.

Stinkend streepzaad wordt regelmatig waargenomen in de Antwerpse binnenstad. De soort werd in 2018 al aan het station in Lier waargenomen. Onze waarneming was de tweede vondst voor Lier. Intussen is de soort ook waargenomen in de Polder van Lier, langs de Netedijk.

De weg richting het fort loopt tussen de maisakkers, waardoor Harig vingergras op onze lijst kwam. Voor we aan de Dikke Berta komen (een trage weg die de naam kreeg van het kanon dat hier ooit dienst deed) kruisen we nog een bloemenarm grasland, dat dus helaas nog te voedselrijk is om veel natuurwaarde te hebben. We kunnen daar enkele Italiaans raaigras en Kropaar en Glanshaver aan onze lijst toevoegen, maar het uitzicht is er wel mooi.



Mooie zomeravond om te strepen

Rond het fort zijn er nattere ruigtes met Moerasspirea, Hop, Gewone engelwortel, Gewone berenklauw, Veenwortel, Gewone smeewortel, Moerasrolklaver,

De hoofden van de beginners die mee op stap waren geraken stilaan vol en het begint te schemeren. Met 106 soorten op de teller kunnen we tevreden naar huis.

Zondag 16 juli

Planten op Plaslaar

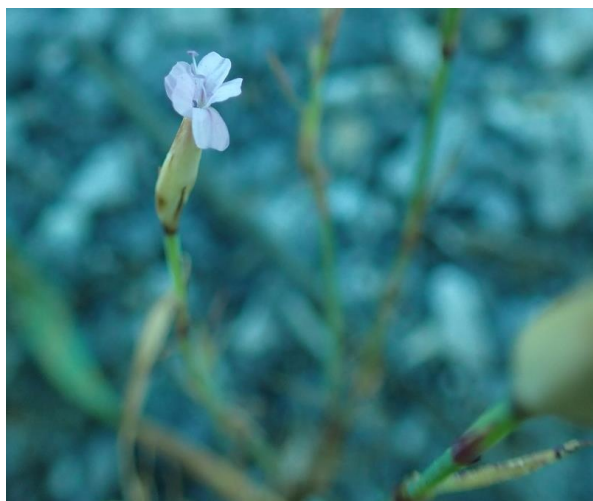
In juli verkenden we met de plantenwerkgroep het overstromingsgebied Plaslaar in Lier. Het uitzicht van Plaslaar is telkens toch weer anders door de schommelende waterstanden. We noteerden meer dan 100 soorten planten.

Al voor we het gebied binnen gingen, trokken voor de poort enkele zoutminnende planten onze aandacht: Zilte schijnspurrie, Hertshoornweegbree, Stomp kweldergras. We struinden langs de waterkant en ontdekten heel wat interessante soorten. Slanke waterweegbree konden we vergelijken met de meer voorkomende Grote waterweegbree. Deze laatste heeft een hartvormige bladvoet, de bladvoet van de Slanke waterweegbree is wigvormig. Aan de waterkant ook een massa Knikkend tandzaad, Rode waterereprijs, Beekpunge. De Grote kattenstaart bloeide nog volop en we konden daarop de Kattenstaartdikpoot, een solitaire bij, zien foerageren. Knikkend tandzaad is typisch voor periodiek droogvallende oevers.



Knikkend tandzaad

Rode ogentroost en Kleine ratelaar zijn beide halfparasieten: ze bezitten bladgroen, maar halen een deel van hun voedingsstoffen bij hun waardplanten waarop ze parasiteren. Beiden parasiteren op wortels van grassen.



Leuke verschijningen waren naast het Echt duizendguldenkruid, het Fraai duizendguldenkruid en enkele exemplaren van de **Slanke mantelanjer (foto links)** boven op de berm. De Slanke mantelanjer is een zeldzame verschijning die op stenige bodems groeit. Op Plaslaar staat het plantje tussen het grind! Heel de groep kon een juveniele Kwak bewonderen, behalve ondertekende; ik keek telkens de verkeerde kant op. Een andere verschijning was nog Lindernia – schijngenadekruid - een exoot die

Dank je wel aan alle deelnemers, in het bijzonder aan Nico en André voor de assistentie, en André nog voor het nakijken van het fonteinkruid: het Tenger fonteinkruid. In de lente moeten we zeker nog eens gaan kijken naar andere planten in het water. We gaan dus zeker nog eens terug op pad in dit interessante gebied.

Tekst en foto's: Kristine Wuyts

Plantenwerkgroep Ogentroost

<https://www.natuurpunt.be/afdelingen/plantenwerkgroep-ogentroost>

Alle info: Jan Cortens; 0491 59 44 03 of jan.cortens@pandora.be

Plantenwerkgroep Ogentroost inventariseerde Ravels Kamp in Turnhout



Op 12 juli trokken 15 belangstellenden onder leiding van Marc Smets naar dit unieke en reliëfrijke duinenlandschap, waar rond 1820 het leger van Koning Willem I een militair kamp had opgeslagen. Het gebied geraakte nadien verbost met Grove den en Amerikaanse eik. Enkele jaren geleden kon Natuurpunt dit natuurgebied aankopen en met subsidies van Life werd het oorspronkelijke landschap hersteld.

Nu grazen er schapen en de vrijwilligers van Natuurpunt organiseren geregeld beheerwerken om zo het broze evenwicht tussen de duinenvegetatie en de bramen te bewaren.

We inventariseerden typische droogteminnende soorten als Zandblauwtje, Vogelpootje, Hazen-pootje, Bleekgele droogbloem, Mannetjesereprijs, Brem, Dwergviltkruid, Trekrus en Pilzegge. De Schapenzuring is in het najaar een voedselbron voor de Boomleeuweriken

en stillen en het zaad van Knoopkruid lokt heel wat Putters.

Trekken: Veldkrekkel en Blauwvleugelsprinkhaan vervolledigden

hun lijstje.

Excursie Ogentroost naar Kijkverdriet, 1 juli 2023

Deelnemers: Rhonda D, Jan C, Ludo dB, Ludo M, Nick B, Richard V, Luc V

het perceel waar het weekendhuisje werd opgeruimd

In percelen a en b bekeken we ook struiken(S) en bomen (B)

B: Fijnspar, Zomereik, Lijsterbes, Hulst, Zachte berk, Taxus, Japanse lork, Zwarte els

S: Amerikaanse vogelkers, Vlier, Rhododendron, Laurier, Sporkehout, Karmozijnbes Gladde witbol,

Paarsgestreepte witbol, Engels raaigras, Gewoon struisgras, Straatgras, Pitrus, Tengere rus,

Zandzegge, Veldzuring, Schapenzuring, Vingerhoedskruid, Scherm-havikskruid, Jacobskruid,

Boskruid, Canadese fijnstraal, Akkerkool, Kompassla, Paardenbloem, Melkdistel, Speerdistel,

Bitterzoet, Zwarte nachtschade, Kleefkruid, Grote brandnetel, Melganzenvoet, Kluwenhoornbloem,

Bastaardwederik, Witte klaver, Mannetjes-varen.

de toegangsweg naar en het perceel van het Pierenkot

B: Hazelaar, Eenstijlige meidoorn, Boskers, Amerikaanse vogelkers

S: Brem, Egelantierroos, , Rode Kornoelje, Sneeuwbes, Kruidnagel, Klimop

Toegangsweg

Witbol, Gewoon struisgras, Robertskruid, Kleefkruid, Varkensgras, Ridderzuring, Veldzuring
Klein streepzaad, Duizendblad, Akkerviooltje

Pierenkot en vijver

Reukgras, Pijpenstrootje, Gewone veldbies, Smalle weegbree, brede weegbree, Melganzen-voet, Grote brandnetel, Wolfspoot, Paarse dovenetel, Akker vergeet-me-nietje, Veldzuring, Zwaluw tong, Basterdwederik, Speerdistel, Zwart tandzaad, Waterpeper, Bitterzoet, (in vijver) Gele lis, Grote lisdodde, Moerarswalstro, Eendenkroos

het moerasgebied

Bruine snavelbies, Witte snavelbies, Blauwe zegge, Dwergzegge, Veldrus, Veelstengelige waterbies, Veenpluis, Rood zwenkgras, Pijpenstrootje, Bevertjes, Kale jonker, Smalle stekel-varken, Gevlekte orchis, Welriekende nachtorchis, Kleine zonnedauw, Moerashertshooi, Grote wederik, Duizendguldenkruid, Klokjesgentiaan, Grote pimpernel, Jacobskruid, Scherm-havikskruid, Egelboterbloem, Tormentil, Waternavel, Wateraardbei, Dopheide, Struikheide, Echte koekoeksbloem, Grote ratelaar, Grote kattenstaart, Grasmuur, Wolfspoot; Vogelwikke, Moerasrolklaver, Blauwe knoop en Heidekartelblad.

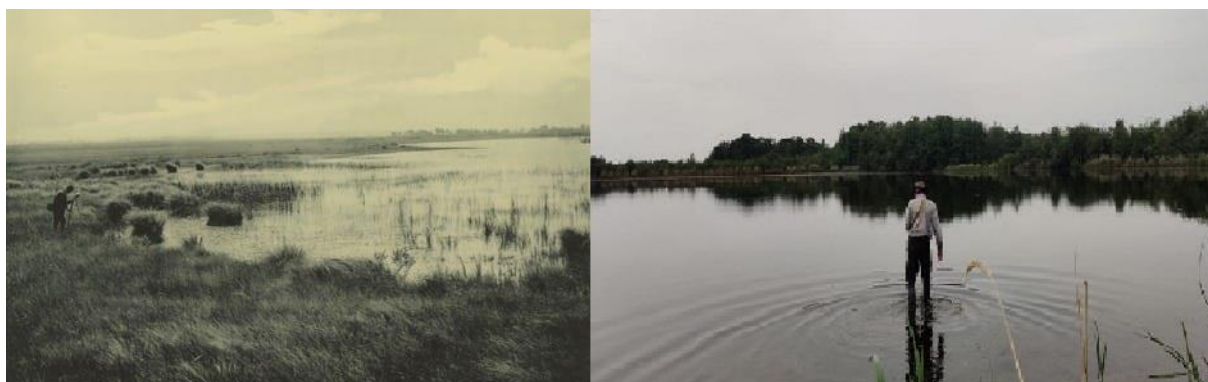
Plantenwerkgroep Genk

<https://www.facebook.com/pwgenk/>

<https://www.natuurpunt.be/afdelingen/plantenwerkgroep-genk>

Op **18 juni** waren we aan de **noordkant van De Maten** te vinden en hebben we daadwerkelijk ook een stuk van dit natuurgebied onderzocht op planten. Er waren aardige delen bij met Veenbies, een gagelstruweel en een grote 'vijver' waarin we Gesteeld glaskroos vonden. Thomas maakte die dag een foto die wel wat gelijkenissen vertoonde met een historisch plaatje van Massart uit de Maten in 1904.

Linkerdeel van de foto: © <https://www.recollectinglandscapes.be/nl-1904-massart...>



Op **2 juli** was er een aangename wandeling te **Hasselt / Kuringen in het Prinsenhof**. Het is een heel afwisselend gebied waar flink wat wilde planten te vinden waren. Bijzonder was een verwilderde Duivelswandelstok en een Geschubde mannetjesvaren.

Na de traditionele zomerstop waren we **28 augustus in het Hasseltse deel van Halveweg**. Dit betrof voornamelijk een villawijk met stukjes bos, wat braakliggende gronden, in het zuiden van het IFBL km-hok zelfs nog wat graslanden en natuurlijk vele wegbermen en semiverharde plaatsen. De hoogtepunten waren allicht de Knobbelklaverzuring, een dubbelganger van Stijve klaverzuring en de vondst van een verwilderd stukje Engels gras langs de Genkersteenweg.



Vondst van een verwilderd stukje Engels gras ©Thomas Gyselinck

Zondag 10 september De Wissen – Negenoord (Stokkem)

We deden een IFBL-km-hok aan waar het natuurgebied Negenoord voor een deel in lag, maar ook een deel was bebouwing en akkerland. We begonnen met het natuurdeel en leken al direct veel aandacht van de aanwezige begrazers en dan met name de Konikpaarden te krijgen. Ze waren kennelijk hetzelfde stuk aan het 'begrazen', want toen we ze iets ontweken liepen ze rustig verder. In de oevers vonden we enkele bijzonderheden die we ook van de Midden-Limburgse vijvers kennen zoals Bruin cypergras en Rijstgras, maar ook voor ons meer typische Maasplanten zoals Smalle waterweegbree en Poelruit. Er stond ook een jong plantje Spiesleeuwenbek, die soort hadden we al enige tijd niet meer gezien. Enkele enorme bramenkoepels (4 meter hoog) met Dijkviltbraam en toch heel wat horsten van Late guldenroede gaven het als halfnatuurlijke grasland bedoelde stuk een toch wel heel ruig en geïnvaseerd (als dat een woord is 😊) uiterlijk.

We staken nu de winterdijk over en liepen door wat bebouwing met al hun onkruidrandjes om wat gaatjes in onze plantenlijst te vullen. Al snel viel een gras op dat door het grind vlak langs de straat stak. Het bleken zaailingen van een mooi en op bamboe gelijkend gras te zijn: *Chasmanthium latifolium*. Opmerkelijk, want er was in België slechts 1 waarneming van uit 1949, maar wel verontrustend. Het valt ons vaker op dat liefhebbers een grastuin met allerlei exotische grassen aanleggen en dat sommige grassen het daar wel érg goed doen. Meestal gaat dat door middel van uitlopers en is dit binnen de tuin nog wel beheersbaar, maar als soorten duidelijk heel vruchtbaar blijken, dan zijn dat in potentie natuurlijk meer te vrezen exoten. Overigens dumpen veel mensen ook soorten met uitlopers in bosjes en bossen en krijgen deze alsnog een goede kans daar voor problemen te zorgen.

Genoeg waarschuwingen gegeven, dus terug naar de excursie. We konden mooi de verschillen aanschouwen tussen Groene, Geelroede en Kransnaalbaar en zagen ook wat meer onschuldige gebleken tuinvlieders als Wilde akelei en Grote leeuwenbek. Met zo'n 240 soorten sloten we de lijst af.

Plantenwerkgroep De Slobkousjes – Noord Limburg

<https://www.natuurpunt.be/afdelingen/plantenwerkgroep-de-slobkousjes-noord-limburg>

Woensdag 5 juli Tösh-Langeren, Neeroeteren

Met zonnig weer gaan inventariseren, onder leiding van gids Francis Teelen die de weg wees naar een grote grasweide met Galloways en Konikpaarden, een mooie rustige omgeving tot de donder van ver begon te rollen, volgens buienalarm hadden we nog een kwartier om bij de auto te geraken, wat net lukte en bij het dichtslaan van de deuren begon de hevige regen. Wat vroeger dan normaal, maar droog thuis geraakt



12 juli Schansheide in Mol



Onze collega Patrick heeft duidelijk veel vriendjes want het was al lang geleden dat er nog zoveel deelnemers kwamen opdagen voor een Slobkouswandeling. Ze kregen dan ook meer dan waar voor hun aanwezigheid!

Van Jef Sas vernamen we dat het een gebied betreft dat recent door Sibelco aan Natuurpunt werd toevertrouwd. Na een korte wandeling konden we ons vergapen aan heel wat leuke specialekes. Spijtig

genoeg waren enkele exoten ook van de partij. Zeker een plek om later opnieuw te bezoeken om de evolutie op te volgen.



Ronde zonnedaauw



Moeraswolfsklauw



Moerasvaren

woensdag 19 juli 2023 trekken we naar de Zandgroeve Winters in Grote Brogel.



Freddy Janssens was onze gids op de zandwinning van Winters waarvan al een gedeelte wordt beheert door Natuurpunt. Zo'n vergraving is garant voor een lange lijst met veel pioniersplanten en exoten. Een van die pioniers van zanderige waterkanten is het zeldzame Gesteeld glaskroos. De teunisbloemen die er stonden zorgden voor veel huiswerk achteraf om dan nog op spec. uit te komen. De Noorse ganzerik was een mooie nieuwe vondst.

Het aantal gekende hogere plantensoorten (bij waarnemingen.be) nam toe van 81 naar 191 soorten ter hoogte van de zandgroeve Winters.

Woensdag 26 juli militair domein van Spiekelspade nabij de Katershoeve

We hebben nattere venige graslandjes en vennen van hoge kwaliteit bezocht, die door Natuurpunt worden beheerd. Daar vonden we Beenbreek, Klokjesgentiaan, Veenpluis en Bruinen en Witte snavelbies maar ook de nog zeldzamere veenbies, een bies met een kort bladschijfje. Een zegge die daar stond zorgde voor huiswerk, de kenmerken komen overeen met Blonde zegge behalve dat het snaveltje niet v-vormig is ingesneden en de urntjes zijn leeg, een hybride? of is er een andere oorzaak voor het ontbreken van de zaden? Op foto's lijkt de plant wel meer op Blonde zegge maar niet op zijn hybriden.

Woensdag 2 augustus Hobos in Pelt.

Het leek wel of we al aan het paddenstoelenseizoen begonnen waren maar de weergoden waren ons ook niet echt gunstig gezind waardoor het bleef bij een korte wandeling langs een weiland in de buurt van het Hobos. De hond van de Drossaerd zijn we niet tegen gekomen.



Eikenbloedzwam

Woensdag 9 augustus natuurgebied de Drie Bogen in Neerpelt.

Een wat speciale wandeling deze keer. Het gebied van “de drie Bogen” is op zich al bijzonder met al die spoorbermen erin. Maar daarenboven deed een mysterieuze quote van Luc “tip: oostelijk in het gebied hebben ze er zelfs bordjes met de naam bijgezet, zo gemakkelijk” onze nieuwsgierigheid aanwakkeren. We hadden er enkele extra km wandeling voor over zonder resultaat maar kregen gelukkig als troostprijs een waarneming van 3 opgejaagde Reeën en een bremstruik bedekt met Bolletjesmijt (zie foto onder).



Plantenwerkgroep Gent

<https://plantenwerkgroep.wordpress.com/natuurpunt-gent/verslagen-pwg-gent/>

<https://www.natuurpunt.be/afdelingen/plantenwerkgroep-gent>

Verslag streeptocht 27/06/2023 Klosse – Zevergem/Zwijnaarde, hok D3-32-31

Annick Verstraete

De parking van “Den Indiana” te Zevergem was vandaag het vertrekpunt. Daar hadden we toestemming voor gekregen van én de hockeyclub én de tennisclub én de visclub om een rondje op hun privéterreinen te doen. Het was daar een drukte van jewelste want de leden vierden daar het einde van het wedstrijdseizoen. Die acht zonderlingen met een loepje dat waren wij; schuifelend langs tennisvelden, hockeyterreinen en een visvijver.

Rondom de auto's, geparkeerde planten als Gewoon langbaardgras, Zandhoornbloem, Liggende en Tengere vetmuur, Moerasdroogbloem. Aan de rand van de sportvelden wat hogere vegetatie met Klein streepzaad, Wilde cichorei, Heelblaadjes en Veenwortel. Daartussen vonden we een behoorlijk grote plek Steenanjer; te herkennen aan de fraaie donkerviolette kroonbladeren met hier en daar lichte vlekjes en een donkere rode ring.



Steeanjer (Foto Willy Desmettre)

Van het water van de visvijver, een zandwinningsput van de E17, werd je niet meteen vrolijk. Wel een goede zichtdiepte maar behalve de Roze waterlelie en oprukkende draadwieren vielen er geen échte waterplanten te ontdekken. Zwanen zagen we ook niet op de Zwanepas zoals “Den Indiana” ook wordt genoemd maar wel op minstens vijf plekken de Zwanebloem. De oeverplanten konden ons dus wel bekoren: veel Moerasandoorn, Grote waterweegbree en Grote wederik. Ook vijf russen: Zomprus, Tengere en Zeegroene rus, Pitrus en Biezenknoppen.



Zwanebloem (Foto Beatrice De Moor)

Verder op de oever Grote kattenstaart, Kale jonker, Moeraszuring, Zwart tandzaad, Moeraskers en Gele waterkers en Echt duizendguldenkruid. Verder van de vijverrand veel Dolle kervel, Valse salie, Muskuskaasjeskruid en Brede wespenorchis. Groot glaskruid en Bijenorchis waren daar de zeldzaamste soorten. Een deel van de vijver lag buiten het IFBL-hok maar de planten die we daar niet mochten strepen kwamen grotendeels toch op de lijst door een gracht langs de Mijlgrachtstraat. Daar

vonden we o.a. Moerasspirea, Watertorkruid en Echte valeriaan. De drie overgebleven inventariseerders moesten het uiteindelijk ook opgeven in de Krekelstraat door de snel opkomende donkerte op deze bewolkte avond. We stopten met spijt bij plantensoort 188.

Verslag streeptocht 06/07/2023 Vijfweegsepark Mariakerke, hok D3-11-22

Annick Verstraete

Een grote stad die uitdeint, woonzones dringen tot aan de grote ringweg die haar omsluit. Bufferzones slinken tot groene lintjes waar de bewoners van de verkavelingen nog net langs een smalle lus hun hond kunnen uitlaten. We zijn in Mariakerke in het Vijfweegsepark; van de vallei van de Oude Kale nog maar weinig te merken.

Jarenlang waren er inrichtingswerken waardoor bepaalde stukken met dranghekken versperd waren. Nu kon het nieuwe park toch ontdekt worden. En we vonden dan nog wel 264 soorten!

We startten met een deel dat avontuurlijk is aangelegd met hoogtes en laagtes. Dat hoogteverschil bracht al een diversiteit aan soorten. Akkermelkdistel, Grasmuur, Muskus-kaasjeskruid, Grasmuur, Koninginnekruid, Koningskaars, Veldlathyrus, Kleine en Ruige leeuwentand. De bewoners konden het niet laten om in hun buurt voor de verspreiding te zorgen van hun tuinplanten. Een plant die veelvuldig in de natuur gegoid wordt is blijkbaar de op Mansoor gelijkende *Hypericum x inodorum* die in tegenstelling met de eerste toch kleinere bloemen heeft. *Veronicastrum virginicum* werd eerst door sommigen verward met Lange ereprijs maar toen we even verder de 'echte' Lange ereprijs voorgeschoteld kregen, verdween ook bij hen alle twijfel.

Op de schralere geluidsberm weer andere planten : Hazenpootje, Gele morgenster, Grote teunisbloem, Brem, Bermooievaarsbek en Brandpastinaak. Daar stond ook een Katwilg maar bij een betere observatie ontdekten we dat het geen zuivere was. De fasciatie aan de twijgen bracht ons tot de kruising van Bandwilg 'Sekka' x Katwilg. De Japanse bandwilg kruist blijkbaar graag en nu weet ik dat dat ook met Katwilg kan.



Foto's Claude Grandsart: Hazenpootje, Knoopkruid en Dubbelkelk

DEZE ADVERTENTIE RAPPORTERENPRIVACY

En dan weer naar beneden de laagste stukken gaan onderzoeken. Daar moet meer water te vinden zijn volgens de kaart. Maar ook hier slaat de verdroging toe. Het waterpeil is duidelijk naar beneden in de gracht en de omringende natte graslandzakdoekjes. Toch nog een heleboel moerasplanten in de buurt. Eerst veel Oeverzegge met Grote egelskop, Heelblaadjes, Kale jonker, Gewone kattenstaart, een weinig Grote ratelaar. Dan natte plekken en plasjes met Bosbies, Lidrus, Moeraskers, Groot moerasscherm en Moerasspirea. Op andere plekken Hoge cyperzegge, Tweerijige zegge, Valse vos- en Moeraszegge. Bij Pitrus, Zeegroene rus, Veld- en Zomprus soms Penningkruid of Biezenknoppen en Mannagras of Getand vlotgras.

Het laatste deel leek een veelbelovend moerasgrasland maar het was deels verdroogd en verruigd. Toch een aantal planten die de oude glorie verraadden: Moerasandoorn, Watermunt, veel Gewone waterbies en Moeraswalstro. Hier en daar verborgen plekje van Zeegroene muur als je de vegetatie indook.

Langs de minder aantrekkelijke straatkant op het einde nog Wouw en Dubbelkelk. Zo eindigde de ontdekking van het nieuwe Vijfweegsepark. Heel benieuwd welke van de vijf wegen dit park gaat uitgaan in de toekomst, hopelijk de goeie.

Verslag streeptocht 25/07/2023:Lemberge, hok D3-43-21

Willy Desmettre

Deze avond gingen we in het kader van het Meetnet algemene plantensoorten 2023 het IFBL-hok D3-43-21 in Lemberge verkennen. Daar dit hok vooral bestaat uit proefvelden van ILVO waren de verwachtingen zeker niet hoog. Mede door de vakantieperiode en de sombere weersverwachtingen waren we dan ook met slechts 5 personen voor deze inventarisatie.

We begonnen in het dorp van Lemberge met de gewone straatplanten, waarbij we ook Ijzerhard, Stippelganzenvoet, Bleekgele droogbloem, Groene naalbaar, Klein liefdesgras en Straatwolfsmelk konden vinden.

Op het kerkhof zagen wij op verschillende plaatsen Brede klaverzuring (*Oxalis latifolia*) en zaailingen van de Althaeastruik (*Hibiscus syriacus*).

Daarna trokken we via de Vatestraat doorheen de proefvelden van ILVO. Zoals verwacht was daar eerst weinig te zien, maar tegen de Burgemeester van Gansberghelaan stond er wel Moerasdroogbloem, Akkermelkdistel en Geelrode naalbaar. Aan de overkant van de van die straat zagen we toch enkele interessantere planten als Blauw walstro en Gewone duivenkervel.

Op het einde van de Albert Van Bockstaeleweg was er gelukkig ook een grachtje en een natter stukje grond. We konden daar o.a. Gevleugeld hertshooi, Lidrus, Groot moerasscherm, Moeraskers en Knolboterbloem aanstrepen.

Langs de Proefveldweg stond er Hondspeterselie, Ingesneden dovenetel, Gewone spurrie, Doornappel en Bolletjesraket. Wat ons daar vooral intrigeerde was een ganse rij uitgebloeiende schermbloemige planten met een hoogte van rond de 2 meter. Hoewel er geen bladeren meer waren en de bruinrode vlekken aan de voet van de stengel nog nauwelijks te zien waren, konden we aan de hand van de vruchten met de uitstekende bochtige ribben toch besluiten dat het om Gevlekte scheerling ging.

We konden de avond uiteindelijk afsluiten met 167 gevonden planten, hetgeen zeker heel wat beter was dan verwacht.

Verslag streeptocht 03/08/2023: Omgeving Sint-Pietersstation, hok D3-22-32

Willy Desmettre

Het had al de ganse dag geregend, maar gelukkig hield het iets voor 19u op en hadden we tijdens de streeptocht geen paraplu's of regenjassen meer nodig. Toch waren er slechts 7 dapperen op komen dagen voor deze planteninventarisatie.

Bij onze afspraakplaats viel er ons vooral de vele Hertshoornweegbree op en konden we ook al verschillende gewone straatplanten noteren. We trokken eerst naar het bosje bij de spoorwegberm, waarbij we o.a. Tengere rus, Groot heksenkruid, Ierse klimop, Dubbelkelk, Ijzerhard en Zwaluwtong te zien kregen, maar ook Alsemambrosia.

Via de Sint-Denijslaan en de Roosakker trokken we dan richting Overmeers. Onderweg stond er Stijf straatliefdesgras, Steenkruidkers, Moeraskers, Echt bitterkruid en een verwilderde Donzige klaproos. In het Overmeerspark zelf was het de beurt aan de oever- en weideplanten met Grote lisdodde, Moeraswalstro, Moerasandoorn, Valeriaan, Watermuur, Oeverzegge, Heelblaadjes, Grote ratelaar en Egelboterbloem. In het bosje zagen we Brede stekelvaren en Ijle zegge.

Eenmaal terug buiten het park volgden we het fietspad langs de campus Schoonmeersen, met o.a. Groot hoefblad, Gele waterkers, Bosrank en Basterdklaver. Op de campus zelf zagen we Grijs mosterd en Grote kaardenbol.

Daarna begonnen we onze tocht door de straten van Gent. In de Schoonmeersstraat zagen we veel Muurfijnstraal en ook zaailingen van de Vederesdoorn. Tussen de straatstenen bloeide er zelfs Grote tijm. In de Voskenslaan verschenen de eerste zaailingen van de Hemelboom en op het muurtje bij de vroegere redemptoristenkerk stond er naast Muurvaren ook al eikvaren. In de Reigerstraat konden we ons lijstje met typische Gentse stadsplanten aanvullen met Kransmuur, Klein liefdesgras en Stokroos. We dachten al dat we het kransgras deze avond niet meer zouden zien, maar uiteindelijk vonden we het toch op de fietsenparking, waar we ook nog Wilde reseda, Spiesmelde en Rode spoorbloem zagen. Zo konden we onze streeplijst afsluiten met 222 gevonden planten.

Verslag streeptocht 08/08/2023: Drongen Luchteren, hok D3-11-34

Willy Desmettre

We stonden slechts met 4 mensen op de afspraakplaats. De slechte weersvoorspellingen hadden dan ook heel wat mensen afgeschrikt. Helaas waren deze voorspellingen wel correct en konden we de ganse avond 'genieten' van min of meer hevige regenbuien.

Toch begonnen we vol moed aan de streeptocht. Na het doorzoeken van de graskanten in de buurt van de startplaats, trokken we doorheen de Luchterenkerkweg. Intussen konden we al Hoenderbeet, Stippelganzenvoet, Spiesmelde, Brede klaverzuring, Tengere rus, Groene naalbaar, Stijf straatliefdegras en Klein liefdegras noteren.

Vervolgens ging onze tocht verder langs de veldwegen. Daar zagen we langs de grachten en in de velden Gevleugeld hertshooi, Gewone veldbies, Zwaluw tong en opmerkelijk veel Geelrode naalbaar.

Toen we langs het kerkhof kwamen, konden we het niet nalaten om daar ook eens binnen te wippen, met postelein, Klein vogelpootje en Steenanjer als nieuwe planten.

Het veldje achter de begraafplaats, waarvan de rand nu onder water stond na de regen van de laatste dagen, leverde ons het interessantste deel van de streeptocht op. De vele *Watercrassula* was weliswaar een minder aangename vondst, maar verder zagen we er Grote lisdodde, Zwart tandzaad, Wolfspoot, Vertakte leeuwentand, Wilde bertram, Grote waterweegbree, Gewone waterbies, Veldrus en Zomprus, Basterdklaver, Serradelle, Lange ereprijs, Zandblauwtje en Zilverhaver.

Op het Blekebruidpad zagen we aan de rand van de maïsakkers enkele minder courante C4-grassen, die we nu toch regelmatig te zien krijgen: Stekelige hanenpoot var. *wiegandii*, Gladde kransnaalbaar, Argentijns vingergras en Kale gierst.

Terwijl het stilaan donker aan het worden was, vonden we in de grachten van de Bruidstraat nog Grote egelskop, Watertorkruid, Bitterzoet en Moeraswalstro. Zo konden we de avond afsluiten met 187 gevonden planten.

Verslag streeptocht 24/08/2023 Sint-Amandsberg – omgeving Alfons Braeckmanlaan, hok D3-13-42

Willy Desmettre

Deze avond was het helaas al de laatste streeptocht van dit seizoen. Met 9 personen begonnen we in de Alfons Braeckmanlaan. Hoewel de graskanten begin deze week pas waren gemaaid, konden we er toch nog heel wat interessante planten vinden. Al spoedig zagen we *Epilobium brachycarpum*, die we steeds meer aantreffen in de buurt van de spoorwegen, en verder Slanke mantelanjer, Schermhavikskruid, Wilde reseda, Klein liefdegras en Stijf straatliefdegras. Ook postelein, Gevlekte rupsklaver, Hertshoornweegbree, Kleine leeuwenbek en zelfs Kransmuur waren hier aanwezig.

Aan de overkant van de straat troffen we aan de rand van het veld Knolcyperus, Zegekruid, Brandpastinaak, Gespleten hennepnetel, Geelrode naalbaar en Chinese naalbaar aan.

Daarna sloegen we af in Ketshage, waar we in de grachten de daar te verwachten flora konden zien, met o.a. Moerasspirea, Bitterzoet, Grote kattenstaart, Grote wederik, Grote lisdodde en Hoge cyperzegge. In het bosje voor de spoorweg stond er Brede stekelvaren en zaailingen van Witte paardenkastanje, Wilde lijsterbes, Robinia, Noorse esdoorn, etc...

Intussen hadden we al een regenvlaagje over ons gekregen en begon het al donkerder te worden. We haastten ons dan ook verder. Daar de trage weg naar het bosje met de vele klimopbremrapen nu was afgesloten door het plaatselijke tuinbouwbedrijf, konden we daar nu helaas niet meer naar toe. Toch konden we in het Beelbroekhof en de Beelbroekstraat nog verschillende planten toevoegen aan onze lijst, zoals Gladde witbol, Grijze mosterd, Stekelige hanenpoot en Straatwolfsmelk.

Hoewel het al te donker was om nog veel planten te herkennen, werd er op de plaats waar er in de voorbije jaren veel Mosbloempjes werden gevonden, nog intens gespeurd met de hulp van de zaklamp van onze GSM's, maar helaas konden we er geen meer terugvinden, maar wel een massale hoeveelheid Straatwolfsmelk.

We sloten de avond uiteindelijk af met 199 gevonden planten. Bij een drankje konden we daarna in het Haeseveld nog eens gezellig napraten over de voorbije streeptochten. Wij willen iedereen van harte danken die dit jaar aan onze inventarisatietochten heeft deelgenomen, en zo zijn steentje heeft bijgedragen voor een geslaagd streepseizoen.

Fon - Floristisch onderzoek voor Natuurbehoud

<https://www.natuurpunt.be/afdelingen/fon-plantenwerkgroep>

Excursieverslagen 2023

Het Goor (Halve Rooien, Dessel) en Ronde Put (Postel) Zaterdag 24 juni Aanwezigen: Bram Cannaearts (Verslag), Geert Ranson, Andre Dejonghe, Tim Vochten, Koen Maes, Elly Vaes, Willy Desmettre, Roland Werbrouck

De opdracht was een soortenlijst te maken van hok FS5080 met het gebied Halve Rooien. Van de parking geraken nam enkele minuten in beslag met diverse ganzevoeten en andere planten van omgewerkte grond. Aan de overkant lag een heischraal grasland te wachten. Het terrein is eigendom van de gemeente Dessel en heeft onder andere een geschiedenis als crossterrein, nu wordt er natuurbeheer uitgevoerd door het ANB. De randen hadden nog wat kleur met Sint-janskruid, Hazenpootje, Vlasbekje, Brem en Bezemkruiskruid. Het weiland zelf was helemaal verdord omdat het een maand niet geregend had. Bij een verdroogd stukje diende even te worden gebrainstormd om een bijzonder plantje te determineren. Uiteindelijk viel de naam Eenjarige hardbloem. Tussen de verdroogde stengels vonden we verder: Zandblauwtje, Zandraket, Dwergviltkruid, Stekelbrem, Klein Vogelpootje, Heidespurrie, Zandzegge, Vroege haver, Bochtige smele, Buntgras en Zilverhaver. Dus al bij al een mooie vegetatie van het droge grasland op zandgrond, vegetatiekundig zijn het overgangen tussen Buntgras-verbond, Dwerghaververbond en Gewoon struisgrasverbond. Kleine vuurvlinder vloog er rond. Na het grasland kon er wat tempo gemaakt worden tussen jong eikenberkenbos. De onderbegroeiing was vooral Pijpenstro, maar ook Blauwe bosbes, Struikhei en Tandjesgras. Een ontsnapte Japanse hulst werd gevonden in de bosrand. Verder nog Rankende helmbloem, Brede wespenorchis en Gewone eikvaren die nadien via microscopisch onderzoek door Willy werd bevestigd. Rondom een zijde van de poel lag een stukje natte heide, een voedselarme zone met Veelstengelige waterbies, Kleine zonnedauw, Sterzegge, Gewone dophei, Geelgroene zegge, Tormentil, Veldrus, Moeraswalstro en heel veel Moerashertshooi. Dan moest er een elzenbroek doorgestoken worden

zonder pad. We baanden ons een weg door de Moeraszegge, zagen nog een Koningsvaren en kneusden Groot Moerasscherm om de wortelgeur te checken.



Figuur 1: Vijftig tinten bruin (Het Goor Dessel)

Als botanisch nagerecht hadden we in de namiddag de toelating gekregen tot een bezoek aan de achterkant van het reservaat De Ronde Put, een waardevol heidelandschap rond een ontveende moerput nabij de abdij van postel. Dit was een plaatje. Een koppel Wespddieven cirkelde boven de bosgrens. De Roodborsttapuiten tjakten aan het gagelstruweel. Heideblauwtje was de algemeenste vlinder. En toen konden we struikelen over een tapijt van Beenbreek. Daartussen en errond Veenpluis, Ronde zonnedauw, Kruipganzerik, Canadese rus en Witte snavelbies. Het letterlijke struikelen gebeurde pas in de pijpestrobulten op weg naar de put. Het was even zoeken naar nog bloeiende orchideeën; de Veenorchissen zouden uitgebloeid zijn. Maar orchideeën bleken er toch talrijk te staan. Deze werden nog gemoedelijk bediscussieerd. We moesten besluiten dat het een mix is van Gevlekte orchissen en Veenorchissen en de hybriden daartussen. De streeplijst telde 188 taxa op het einde van de dag.

Samen met PWG Vlaamse Ardennen+ Nationale Werkgroep Botanie 19 augustus Inventarisatie in ifbl-kwartierhok D3 41 34, Eke-Sluis

Deelnemers: Dominiek Decluyre, Elly Vaes, André De Jonghe, Willy Herreman, Willy Desmettre, Johan Peelman, Pierre Van Vooren, Tim Vochten, Geert Ranson, Karin Gielen, Bart Mortier, Hilde Fontier, Gilbert De Ghesquière, Jan Janssens en Annick Ludwig.

Gids, streeplijst en verslag: Henk Coudenys

Foto's: Gilbert De Ghesquière, behalve: Rattenstaartgras (Luc Devos) en Akkerdoornzaad (Pierre Van Vooren)

Het is niet omdat er van een kwartierhok reeds veel soorten bekend zijn – in dit geval meer dan tweehonderd – dat het grondig onderzocht is. Het gros van de waarnemingen wordt immers op steeds dezelfde plekken gedaan, in dit geval de wandel- en fietspaden langs de Schelde-oeveren en het kerkhof van Eke. Het stukje industriezone met onder meer een vee-voederfabriek is wat dat betreft verwaarloosd terrein, evenals de bermen van de N60 en tal van akkers en weilanden. Ook nu zijn we er niet in geslaagd het volledige terrein te bestrijken, maar we hebben de focus kunnen leggen op de verwaarloosde hoekjes.

Op het industrieterrein doen we vrijwel onmiddellijk enkele leuke waarnemingen, namelijk Handjesgras en Grijs mosterd. Deze laatste komt wellicht vaker voor dan hij geregistreerd wordt.



Grijze Mosterd



Handjesgras

Terwijl de lijst aandikt met grote aantallen algemene soorten zoals Heggedoornzaad, Wilde marjolein, Bolletjesraket en uiteraard ook heel wat water- en oeverplanten zoals Wolfspoot, Gele lis en Grote engelwortel, begeven we ons in de richting van de Grenadiersbrug.



Wilde marjolein



Grote engelwortel

Nog steeds ter hoogte van de veevoederfabriek, maar dichterbij de Schelde vinden we onder meer Pluimgierst, Zacht vetkruid, Ronde ooievaarsbek, Gevlekte rupsklaver, Boslathyrus en het zeer zeldzame (maar waarschijnlijk ook vaak over het hoofd geziene) Akkerdoornzaad.



Boslathyrus



Akkerdoornzaad

Onder de brug stoten we op zaailingen van Mariadistel. Van onderaf zien we dat er op de zijkant van de brug heel wat varens groeien tussen de kieren van het beton, niet alleen Mannetjesvaren maar ook Muurvaren en Steenbreekvaren. De bovenzijde van de brug is een bizar biotoop. Enerzijds vinden we er typische soorten van droge, warme stenige milieus waaronder Plat beemdgras en Smal beemdgras anderzijds groeien er Moeraskers, Zomprus, Watermuur, Riet en Platte rus, moerasplanten dus. Deze laatste is een pekeladventief, evenals Steenkruidkern dat echter drogere milieus prefereert. Ook Berijpt beemdgras doet het goed daar waar het strooizout zich ophoopt. Verder herbergt de brug ontsnapte tuinplanten zoals Akeleiruit, soorten die bij de schaduwrijke houtkant horen (Schaduwgras, Geel nagelkruid) en een ganse schare adventieve grassen: Geelrode naalbaar, Kransnaalbaar, Groene naalbaar, Chinese naalbaar en Wilde sorgo. De nabijheid van de veevoederfabriek is hier niet vreemd aan.



Geelrode naalbaar



Muurvaren

We eindigen de voormiddag met de inventarisatie van een deel van de rechter Scheldeoever, waar opvallend veel Rode ogentroost groeit, Bonte wikke, Witte-, Citroengele- en Goudgele honingklaver, Bosrank, Kleine en Grote kaardenbol, Kruisbladwalstro en tal van andere soorten. Onderweg zamelt André De Jonghe enkele grassen in voor een grondige thuisdeterminatie. Langs de rand van een boerenerf vinden we Geribde wolfsmelk dat blijkbaar goed bestand is tegen het gebruik van herbiciden gezien de kale zandvlakte waarop het floreert.



Kruisbladwalstro



Kleine kaardenbol

Tijdens de namiddagexcursie inspecteren we de Linkerscheldeoever. Op de waterlijn groeit Kalmoes, iets hoger op de berm Aalbes. Aan de overzijde van het jaagpad, waarop jachtig gefietst wordt waardoor wij ons regelmatig als opgejaagd wild voelen, noteren we aan de rand van een aardappelakker Phacelia, Tuinkaasjeskruid, Venkel, Korenbloem en Zonnebloem. Deze waren het jaar voordien ingezaaid en dit jaar verwilderd. Verse inzaaielingen laten we principieel links liggen, maar eens verwilderd horen ze op de soortenlijst thuis. In een maïsakker even verderop vinden we Zuidafrikaanse gierst en in een volgend patattenveld bloeit Zegekruid.



Kalmoes



Zegekruid

Langs een naambordloos straatje (de Karperstraat) dat het jaagpad verbindt met de Pontweg, wandelen we naar de N60. Onderweg noteren we onder meer Zwarte bes langs een beekoever en enkele uit tuinen ontsnapte soorten waaronder Brede lathyrus, de tuinbastard van Wegdistel en Kruisbladwolfsmelk. De eerste tweehonderd meter van de N60 bevindt zich buiten ons studievierkant en zoals wel vaker gebeurt vinden we net daar de zeldzaamheid van de dag: in een spleet tussen beton en asfalt groeit een klein maar onmiskenbaar exemplaar van het Rattenstaartgras (Ifbl-kwartierhok D3 41 33). In de havengebieden van Antwerpen, Gent en Zeebrugge raakt deze Aziatische inwijking stilaan ingeburgerd, maar verder is dit gras nog steeds zeer zeldzaam.



Rattenstaartgras



Grote zandkool

Eens terug in ons hok vullen we onze lijst aan met onder meer Grote zandkool uit de tussenberm, Gewone ereprijs uit een beschaduwde houtkant en Tweerijige en Scherpe zegge uit de grachten.

Via de Stationsstraat – waar we Akkerereprijs en Bleekgele droogbloem vinden op de parking van een lingeriewinkel - gaan we naar het kerkhof van Eke dat nog net binnen ons studiegebied ligt. Sinds enkele jaren mag er weer geleefd worden op dit kerkhof, althans wat de vegetatie betreft. Gesproeid wordt er niet meer. Maar naast wat er wordt geplant op de graven, wordt er ook heel wat ingezaaid. Dit maakt het inventariseren lastig. Beschouwen we het kerkhof als een tuin, dan mogen we enkel noteren wat er spontaan in komt groeien (onder meer Straatwolfsmelk, Kruipend zenegroen en Hazenpootje); benaderen we het kerkhof als een park, dan noteren we wat uit de aangeplante en ingezaaide perken is ontsnapt.



Scherpe zegge



Straatwolfsmelk

We kiezen voor de tweede aanpak en dit levert ons enkele bizarre aanvullingen voor onze soortenlijst op: Bont kroonkruid, Ruige anjer, Pekbloem, Hyssop, Veldsalie en Zachte vrouwenmantel. Ook het fraai bloeiende Ruige weegbree hoort wellicht in dit rijtje thuis.

Op de terugweg naar de parking duikt er nabij een tuincenter nog Draadgierst op, vinden we een grote populatie Zomerfijnstraal op een braakliggend terrein en wordt Willy Desmetre herenigd met zijn allereerste waarneming ooit van Bermooievaarsbek, een plantje dat decennia na de waarneming in kwestie blijkbaar nog steeds op hetzelfde muurtje boven een beek groeit.

André wist de door hem ingezamelde grassen te determineren als respectievelijk Hard zwenkgras en de kruising tussen Engels en Italiaans raaigras. Eindresultaat van deze inventarisatie: maar liefst 346

herkende soorten en ondersoorten, het voorlopige dagrecord voor de streper van dienst. Het aantal nieuwe soorten voor dit kwartierhok is evenmin verwaarloosbaar, namelijk 73.

Verslag streeptocht FON – Gent centrum - 2/09/2023 - IFBL-hok D3-22-21

Aanwezig: André De Jonghe, Nico Wysmantel, Pierre Van Vooren, Bart Mortier, Roland Werbrouck, Luc Van Craen, Karin Thiers, Annick Ludwig, Elly Vaes, Marc Detollenaere, Herman Van de Wynkele, Kristel Keppens, Willy Desmettre

Verslaggeving: Willy Desmettre Foto's : Willy Desmettre, behalve fazantenbes (Luc Van Craen)

Vandaag was het de bedoeling om de Gentse binnenstad te doorkruisen, en er kennis te maken met de planten die we er kunnen aantreffen. Kransmuur, Kransgras, Hemelboom, Stokroos, Muurfijnstraal en Steenkruidkers zijn gekend als typische Gentse stadsplanten en die waren dan ook in nagenoeg alle straten terug te vinden, maar daarnaast stonden er ons toch ook heel wat minder gekende planten te wachten.



Kransmuur



Kransgras



Muurfijnstraal

We startten op de Kouter, waar we naast enkele verwachte straatplanten ook al tomatenplanten terugvonden in een boomspiegel. Op het Koophandelsplein vonden we tussen de straatstenen o.a. postelein en Aziatische veldkers. Deze laatste konden we even verder ook in enkele bloembakken zien.



Aziatische veldkers



Halsbloem

Daarna gingen we verder langs de Gentse Leien. De Halsbloem (*Trachelium caeruleum*) onder de Dille en Kamille-winkel was nu weliswaar al uitgebloeid, maar toch nog goed herkenbaar. Deze had zich nu

ook al gevestigd op de kaaimuur aan de overkant van de Ajuinlei. In de Predikherenlei was de vijgenplant tot een ferme boom gegroeid, en vonden we Klein glaskruid en Blauw glidkruid langs het water. Tenslotte kwamen we op de Graslei, het toeristisch centrum van Gent. Langs de steigers van de toeristenbootjes zagen we hier met Grote engelwortel, Moerasmelkdistel en Hoge cyperzegge toch enkele planten, die we niet direct in de Gentse binnenstad hadden verwacht.

Daar we geen goesting hadden om ons lang op te houden in de Gentse winkelstraten, sloegen we de Bennensteeg in, waar ons enkele verrassingen te wachten stonden. In een keldergat vonden we Absintalsem, maar het was vooral de Amerikaanse droogbloem (*Gnaphalium pensylvanicum*), die er onze aandacht trok, daar we deze in het Gentse nog nooit hadden gezien. In de Borreputsteeg stond het dan weer vol kamilleknopjes.



Kamilleknopje



Amerikaanse droogbloem



Kleverige nachtschade

Verder vonden we in de Savaanstraat Kleverige nachtschade en Gifsla, in de Jerusalemstraat Wolfskers en stekelige hanenpoot en in de Bagattenstraat *Rubus tricolor* en Texaanse ganzenvoet.

Na ons middageten trokken we via de Ketelvest naar de Recollettenlei en de Lindenlei, waar we o.a. Rode spoorbloem, Oranje springzaad, Klimopbremraap en Stinkende ballote aan ons lijstje konden toevoegen.

Terwijl de Kleine bergsteentijm vroeger massaal aanwezig was aan de Coupure, vonden we er nu nog één enkel plantje op de kaaimuur, dat Elly dan ook nog, ter ontzetting van de bootjesverhuurder, perse van nabij wilde gaan fotograferen.

Iets verder maakten we een ommetje naar de Iepensteeg om er tussen de Muurfijnstraat het Satijngras (*Muhlenbergia mexicana*) te kunnen bewonderen.



Klimopbremraap



Oranje springzaad



Satijngras

In de Brandstraat zagen we een vijgenboom groeien vanuit een keldergat. In een ander keldergat groeide dan weer Fijn venushaar (*Adiantum raddianum*) met zijn niervormige dekvliesjes. We troffen er ook zaailingen aan van Mariadistel en Paprika.



Fijn venushaar



Fazantenbes



Gele zeepboom

We trokken verder door de straten van Gent, met tapijtbloem in de Hoogstraat, een zaailing van de Katsuraboom (*Cercidiphyllum japonicum*) in de Sint-Michielsstraat en Aardpeer en Glansbesnachtschade in het Ingelandgat.

Tenslotte maakten we nog een ommetje via de Sint-Martensstraat, de Zandpoortstraat en Onderbergen. Daarbij zagen we een Fazantenbes (*Leycesteria formosa*) op een stoep en een zaailing van de Gele zeepboom (*Koelreuteria paniculata*) in een keldergat. Zo konden we onze dag in het centrum van deze prachtige stad afsluiten met 265 gevonden planten, waaronder toch enkele speciallekes.

Nationale werkgroep Botanie

<https://www.natuurpunt.be/afdelingen/nationale-plantenwerkgroep-botanie>

Excursieverlagen 2023

Zaterdag 8 april Bosgebied rond Lustin (H51721): Trou d'Haquin Luc Allemeersch

We begonnen het kalenderjaar 2023 met een km-hok in de Condroz, dicht bij het grote 'Hôpital Mont Godinne'.

Na een paar bermen belandden we in bosjes met verdwijngaten. Naast enkele varens met o.a. Stijve naaldvaren (*Polystichum aculeatum*) en Blaasvaren (*Cystopteris fragilis*) noteerden we er tevens bloeiende exemplaren van Paarbladig goudveil (*Chrysosplenium oppositifolium*), Zwartblauwe rapunzel (*Phyteuma spicatum* ssp. *nigrum*) en Slanke sleutelbloem (*Primula elatior*). Daarnaast herkenden we nieuwe blaadjes van Schaduwkruid (*Senecio nemorensis*) en Bosereprijs (*Veronica montana*).

In de overgang tussen een hooiland, met veel bloeiende Gulden sleutelbloem (*Primula veris*), was er een mooie bosrand tot ontwikkeling gekomen met Rapunzelklokje (*Campanula rapunculus*), Wilde marjolein (*Origanum vulgare*) en Ruige anjer (*Dianthus armeria*). Onze specialisten wezen er fijntjes op de aanwezigheid van Fijne ooievaarsbek (*Geranium columbinum*).

Iets verderop grensde het bos aan een akker waar we volop Akkerviooltje (*Viola arvensis*) en Grote leeuwenklauw (*Aphanes arvensis*) aantreffen. Bij de struiken bloeide Sleedoorn (*Prunus spinosa*) reeds volop terwijl de eerste bloempjes op Brem (*Cytisus scoparius*) verschenen.

In een nat bebost valleetje waren Verspreidbladig goudveil (*Chrysosplenium alternifolium*) en Geoord helmkruid (*Scrophularia auriculata*) nieuwe soorten.

Na de middag bezochten we enkele bosjes op een droge, zure bodem. Op weinig gebruikte paden groeiden naast Geelgroene vrouwenmantel (*Alchemilla xanthochlora*) en Mannetjesereprijs (*Veronica officinalis*) ook Grote keverorchis (*Neottia ovata*) en gevlekte groene blaadjes van niet nader te bepalen Handekenskruid (*Dactylorhiza*).

Begin april vielen Amandelwolfsmelk (*Euphorbia amygdaloides*) en in knop staande bloemen van Trosvlier (*Sambucus racemosa*) op.

In de voormiddag noteerden we 4 soorten veldkers; Bittere veldkers (*Cardamine amara*), Bosveldkers (*C. flexuosa*), Kleine veldkers (*C. hirsuta*) en Pinksterbloem (*C. pratensis*).

In de namiddag noteerden we 4 soorten veldbies; Gewone veldbies (*Luzula campestris*), Veelbloemige veldbies (*L. multiflora*), Ruige veldbies (*L. pilosa*) en Grote veldbies (*L. sylvatica*). Op deze eerste streepocht noteerden we 178 taxa.

Naamgeving: Flower-streeplijst 2008

Voor taxa niet op die lijst: Lambinon (2008) Cinquième édition Meise, CXXX + 1170 p. 1511 + 16 fig., 1 carte, 2008. Deuxième tirage.

Plantenwerkgroep Vlaamse Ardennen+ & Nationale Werkgroep Botanie Inventarisatie in ifbl-kwartierhok E3 43 32, Everbeek Boven, Brakel 6 mei

Deelnemers: Karel De Waele, Dominiek Decleyre, Marie-Ann De Geest, André De Jonghe, Willy Herreman, Luc Allemeers, Chris De Caluwé, Chris Breckpot, Hedy Lecomte, Daniel De Wit, Paul Van Eelewijck, Roland Werbrouck, Marc De Tollenaere, Mia Barbieux, Jan Baetema, Luc Van Craen & Marc De Moyer. *Gids, streeplijst en verslag:* Henk Coudenys

We vinden voldoende parkeerplaatsen in het straatje genaamd Hoogbos, in het midden van ons hok en zodoende beginnen we met het inventariseren van de berm van dit drukke weggetje. Het is altijd afwachten wat de met herbiciden mishandelde gedeeltes ons te bieden hebben, maar anderzijds is het niet vreemd om hier Vreemde ereprijs aan te treffen. Andere certitudes zijn Liggende vetmuur, Vroegeling en Zandraket. Minder vanzelfsprekend is het om hier ook Kleine leeuwenklauw, Tijmerekprijs en Hertshoornweegbree aan te treffen. In een andere stukje kunstmatige woestijn vinden we Drienerfmuur, onder de beschutting van een ligusterhaag.

De beter beheerde berm zijn soortenrijker qua vegetatiesamenstelling, met onder meer Gewone ereprijs, Aardbeiganzerik, Echte valerian, Kruiwend zenegroen, Rietzwenkgras, Maarts viooltje en diverse soorten klavers, ooievaarsbekken en wikkes.

Zoals heden ten dage altijd het geval is, ontsnappen we niet aan ontsnapte tuinplanten die zowel in de berm als in het bos opduiken. Ondanks het hanteren van een buffer ten opzichte van de tuinen waaruit ze afkomstig lijken (anderhalve meter ten opzichte van een tuin die niet met een muur is afgesloten), vullen ze een substantieel deel van onze lijst. Het gaat onder meer om Mierikwortel, Bastaardhyacint, Sneeuwkllokje, Roze vetkruid, Bosvergeet-mij-nietje, Tuinjudaspenning, Puntwederik en mogelijk ook Gevlekt longkruid en Donkere ooievaarsbek, al zijn deze laatste twee op heel wat plaatsen in de Vlaamse Ardennen al generaties lang ingeburgerd. Mahonie heeft daarentegen geen nabijgelegen aanplanting nodig: het verwilderde exemplaar dat we in een haag aantreffen is vrijwel zeker ontkiemd uit zaden die daar als bijproduct van vogeluitwerpselen zijn terechtgekomen. En soms kan het behoorlijk verwarrend zijn: het feit dat we Wilde margriet in grote aantallen in de berm vinden is niet zo vreemd, alleen blijkt her hier om nazaten van ingezaaide exoten te gaan die onder de wetenschappelijke naam *Leucanthemum ircutianum* bekend staan.

In de voormiddag voeren we een eerste verkenning uit van het Hayesbos, waarbij we uiteraard Daslook, Groot heksenkruid, Bos-, Pil-, IJle en Hangende zegge in overvloed aantreffen. Langs het pad dat de bosrand volgt, groeit een Mispel. In een moeilijk te bereiken nat stuk bloeit een behoorlijk grote populatie Eenbes en staan er tevens uitgebloeide exemplaren van de Slanke sleutelbloem, met daarnaast enkele scheuten van met moeite op naam gebrachte Scherpe zegge. Langs een meanderende bosbeek vinden we onze eerste echte zeldzaamheden, namelijk een mooie populatie van het Paarbladig goudveil en een solitair exemplaar van het Heelkruid. We vinden tevens een Tongvaren, tot tien jaar geleden eerder zeldzaam, de laatste jaren in zowat elk Vlaamse Ardennenbos voorkomend. We botsen uiteraard ook op enkele moeilijk te determineren planten, onder meer van het geslacht Rumex. Bij afwezigheid van vruchten kunnen we niet uitmaken of we te maken hebben met Bloed- dan wel Kluwenzuring.

In de namiddag benaderen we het bos vanaf de andere zijde, via de Hayesstraat. Al snel vinden we waarnaar we op zoek zijn: de Bospaardenstaart. Het gaat om enkele tientallen frisgroene scheuten van hooguit enkele dagen oud, langs de bosrand. Even verderop kunnen we een fraaie populatie van het Eenbloemig parelgras bewonderen. Langs een open strook waaronder een gasleiding ligt, groeit heel wat Boswederik.

De rest van de namiddag vullen we met het inventariseren van enkele soortenrijke en vooral veel soortenarme bermen van landbouwwegen. Hierbij vallen ons vooral de zeer uitgesproken exemplaren van de Ingesneden dovenetel op. Er rest ons nog voldoende tijd om ons met de moeilijke gevallen in te laten.

Gele kruisbloemigen zonder vruchten zijn als mensen zonder papieren: moeilijk te identificeren dus. Hauwen en hauwtjes vormen hun belangrijkste identiteitskaartje en daarvoor is het voor heel wat soorten nog te vroeg in 't jaar. We vinden Barbarakruid met onvolgroeide houwen, waardoor we eerst aan Bitter barbarakruid denken, maar een iets volgroeider exemplaar heeft wel reeds de typische lange houwen van het Vroeg barbarakruid. Een mosterdachtige bezorgt ons meer kopzorgen: zwart, grijs of serepta? Er wordt volop gediscussieerd maar geen conclusie bereikt. Een takje ervan enkele dagen verder laten rijpen in een vaas is de boodschap. En wat blijkt bij het verschijnen van de eerste jonge houwen? Ze zijn afstaand en bezet met witte haren. Tegen alle speculaties in hebben we dus te maken met Witte mosterd!

Met 237 herkenbare taxa mogen we van een geslaagde inventarisatie spreken.

Zaterdag 3/6/23 –E2-44-14- Vaarttaluds Moen -Oude spoorweg –Orveytbos

Verslag: Geert Ranson

We startten onze streeptocht aan de ingang hoek Knokkestraat -Le Souterrain en werden onmiddellijk verblind door een tapijt van margrietten. Gezien de stengelbladeren aan de voet weinig versmald zijn betrof het de ondersoort *Ircutianum*.

Door het uitgraven en verbreden in 1970 van het kanaal Kortrijk – Bossuyt kwam de onderliggende kalkhoudende klei naar boven waardoor er op de taluds een uitzonderlijke en diverse flora is ontstaan met heel wat kalkplanten. We vonden Geelhartje (massaal), Wondklaver, Bevertjes, Scherpe fijnstraal, Dicht havikskruid en Parnassia. In deze periode van het jaar stonden op de taluds vele orchideeën in bloei: we noteerden Vleeskleurige orchis, Rietorchis, Bijenorchis en Soldaatjes. Dat laatste stond schitterend in bloei, met zijn typische smalle armpjes en brede benen en ertussenin.

Voor de moeraswespenorchissen is het nog een beetje te vroeg, die vonden we vegetatief in bladontplooiing. De zogenaamde "krachtige orchis" (*Dactylorhiza incarnata* var. *latissima*), ondersoort van de vleeskleurige met een zeer lange bloeiwijze (>20cm) en heel lange schutbladeren, zoals beschreven in de boeken van Kreutz, konden we niet onderscheiden.

Na de middag troffen we onder de zomereiken van de oude spoorweg grote muur en bosgierstgras aan. Vandaar ging het richting Orveytbos waar in de bermen onze aandacht viel op bitter barbarakruid: het blad telt 3 tot 5 paar zij-lobben en de eindlob is eerder ovaal. Iets verder stond iedereen perplex van een speciale verschijning. Niemand van de botanisten kon een naam plakken op deze composiet.

Onderzoek achteraf wees uit dat het om een verwilderde plant van "Grote schorseneer" ging, een plant die als groente gekweekt wordt en op die plaats blijkbaar verwilderd standhoudt. Dat Grote schorseneer blijkbaar meerdere hoofdjes per plant kan hebben, had ons in de war gebracht. In het stukje Orveybos dat nog binnen ons KM-hok viel, konden we het lijstje orchideeën nog aanvullen met bergnactorchis en bosorchis.

Als laatste speciale van de dag vonden we Spekwortel. Deze giftige klimplant komt voor op vruchtbare kalkrijke grond en zijn wortelsap bezit geneeskrachtige eigenschappen. Het is me wel een raadsel waarom deze plant niet vermeld staat in de Heukels en de Rothmaler.

De dag werd afgesloten met 248 taxa op de lijst.

Een mooie lentedag in een uitzonderlijk botanisch rijke omgeving, dat vervult het hart van elke botanist met blijdschap.



Soldaatje op de vaarttaluds in Moen



Spekwortel in Orveybos

VERSLAG BOTANISCH VERLOF OMGEVING NAUDERS JUNI 2023

Andre Van den Bergh

Van zondag 11 juni tot zondag 18 juni verbleven we in Hotel Norbertshöhe op het drielandpunt Oostenrijk, Zwitserland en Italië. Naast het verslag is er ook per dag een streeplijst van de gevonden soorten. Voor de nomenclatuur werd de Exkursionsführer Flora Helvetica van 2018 gebruikt. Ikzelf was gids ter plaatse voor de deelnemers: Christiane, Christian, Mia, Nico, René, Luc, Willy, Jan, Marc, Kristel en Peter, Martine en Daniël, Mieke en Claude.

Maandag 12 juni: Rond de Norbertshöhe (A) (1400 m) en Inntal Martina (CH)

Voor de eerste dag werd gekozen voor een kalme aanpak met de mooie hooilanden rond het hotel en een stukje bosgebied. De picknick moest niet meegenomen worden, want we mochten op het terras onze broodjes eten, vermits er in het hotel geen middagmaal was wegens gebrek aan personeel. Na de middag verplaatsten we de wagens naar het Inntal in Zwitserland, waar de flora van de rivieroever met aanpalend bos uitgekamd werd.

De hooilanden waren prachtig in bloei met heel wat *Tragopogon pratensis* ssp *orientalis* en *Rhinanthus alectorolophus*. Aan een bank achter het hotel stond massaal *Orobancha lutea* met hier en daar *Dianthus sylvestris*. *Campanula patula* en *C. glomerata*, alsook *C. scheuchzeri* en *C. rotundifolia*, waar steeds veel discussie over was, waren ook van de partij. *Bupthalmum salicifolium* stond nog niet in bloei, maar we herkenden hem wel van vroegere excursies. Overal ook massaal *Onobrychis viciifolia*, alsook *Carduus defloratus* en *C. personata*. Verder nog een heel gamma Alpenplanten, die in dit verslag niet kunnen opgelijst worden.

Voor de namiddag stond Martina in Unterengadin op het programma. Dit zeer pittoresk dorpje is origineel gebleven en de tijd is er zowat blijven stilstaan. Langs de Inn volgden we een pad door het struikgewas, waar het opletten was om de talrijke *Paris quadrifolia* en *Listera ovata* niet plat te trappen. Verder heel wat *Pyrola rotundifolia*, alsook *Gymnadenia conopsea*, *Neottia nidus-avis*, *Platanthera bifolia* en enkele *Orchis ustulata*. Een klein plekje uitgebloeide *Cypripedium calceolus* was een kleine verrassing en *Orthilia secunda*, *Polemonium caeruleum* en *Hyoscyamus niger* waren zeker nog het vermelden waard.

Dinsdag 13 juni: Trockenrasen op de Tartscher Bichl en de Trockenrasen richting Matsch (I)

Vandaag kregen we te maken met een gans ander biotoop, nl. de flora van de Vintschgauer Trockenrasen. Geen speciale Alpenflora maar wel bijzondere planten van droge arme steppen, waarbij de flora's regelmatig moesten worden bovengehaald: *Achillea tomentosa*, *Alyssum alyssoides*, *Artemisia absinthium*, *Astragalus glycyphyllos* en *Buglossoides incrassata ssp leithneri* (een plant die eerst als *arvensis* gedetermineerd werd maar achteraf door Nico verbeterd werd na het lezen van een verslag van botanicus Thomas Wilhelm). Verder noteerden we nog eigenaardigheden, zoals: *Carex liparocarpos*, *Centaurea stoebe*, *Chondrilla juncea*, *Chorispora tenella*, *Draba aizoides* en *muralis*, *Erysimum rhaeticum*, *Filago arvensis*, *Geranium divaricatum*, *Lappula squarrosa*, *Orobanche bohemica*, *Petrorhagia saxifraga*, *Sedum dasyphyllum*, *rupestre* en *sexangulare*, *Sempervivum arachnoideum* en *tectorum*, *Silene otites*, *Stipa capillata*, *Thymus oenipontanus* en *Verbascum chaixii*. In de late namiddag zetten we koers naar de andere Trockenrasen richting Matsch, waar zowat gelijkaardige planten groeiden. Wel troffen we er nog een exemplaar aan van *Onopordum acanthium*.

Woensdag 14 juni: Graun – Arluwiesen- terug via bosweg van de Grauner Alm (I)

Vandaag moest iedereen wat bekomen van al die speciale planten van steppegebieden en trokken we naar mooie kalkrijke bergweiden op een hoogte van zowat 1600m. We parkeerden langs de rand van de weg door het Langtaufertal en moesten richting Grauner Alm even met oogkleppen klimmen tot aan de bergweiden. Een weelde voor het oog met *Anthericum liliago*, *Antennaria dioica*, *Aster alpinus*, *Biscutella laevigata*, *Botrychium lunaria*, *Campanula barbata*, *Carduus defloratus*, *Cirsium eriophorum*, *erisithales* en *helenoides*, *Cortusa matthioli*, *Coeloglossum viride*, *Dactylorhiza majalis* met prachtige dieppaarse bloemen, *Dianthus carthusianorum*, *Gentiana acaulis*, *germanica* en *verna*, *Hieracium hoppeanum*, *Laserpitium halleri*, *Listera ovata*, *Gymnadenia conopsea*, *Nigritella rhellicani*, *Orchis ustulata*, *Lilium martagon*, *Lathyrus linifolius* en *vernus*, *Aurinia saxatilis*, *Arnica montana*, *Primula farinosa* en *Pseudorchis albida*. Op de picknickplaats aan enkele hutten, waar het hooi in bewaard wordt, hadden we een mooi uitzicht op de Reschensee, die nu helaas bijna leeggelaten was. Poetin had hier geen dam opgeblazen, maar het was wegens dringende wegenwerken om de weg, die destijds door Mussolini aangelegd werd, een honderdtal meter te verleggen. In de namiddag klommen we via een smal paadje omhoog door de hooilanden naar het bos, waar de weg tamelijk steil verder ging langs een ravijn om uit komen op de bosweg van de Grauner Alm. Onderweg ontdekten we nog een mooi groepje bloeiende *Cypripedium calceolus*. Op een rotsachtig plekje groeide *Daphne striata* en in het bos vonden we nog *Actaea spicata*, *Corallorhiza trifida*, *Hepatica nobilis*, *Linnaea borealis* (vegetatief), *Moneses uniflora* en *Selaginella selaginoides*.

Donderdag 15 juni: Kleiner Mutzkopf en Schwarzsee met zetellift heen en terug

Met een groepsbiljet heen en terug viel de prijs van de zetellift best mee. Aan het bergstation was een mooie bergweide met *Arnica montana*, de reeds gekende orchideeën, *Hypochaeris maculata*, *Phyteuma orbiculare*, *Pulsatilla alpina ssp apiifolia*, *Rhinanthus glacialis* en *Veratrum album*. Verder liepen we langs enkele veengebieden met heel wat *Carex* soorten zoals: *Carex buxbaumii*, *C. capillaris*, *C. davalliana*, *C. flacca*, *C. hostiana*, *C. lasiocarpa*, *C. montana*, *C. nigra*, *C. panicea*, *C. paniculata* en *C. rostrata*. Verder vonden we er *Eriophorum latifolium*, *Hippuris vulgaris*, *Menyanthes trifoliata*, *Potentilla palustris*, *Pedicularis palustris* en *tuberosa*, *Pinguicula vulgaris* en *Schoenus ferrugineus*. Aan

de Schwarzsee werden we verwelkomd door Haflinger paarden en Alpenkoeien. Het was ook tijd voor de lunch aan enkele banken en zelfs een schommelbank. In het water groeide *Potamogeton natans* en op de water dreven talrijke *Nymphaea alba*. Door het bos en langs de oevers van het meer keerden we terug naar de zetellift. Er bleef dan nog even tijd om de Schöpfungswarte (een uitzichtpunt met herdenkingsmonument aan de gesneuvelden in de Eerste Wereldoorlog) en de Innblick met spectaculaire afgrond te bezoeken. En dan nog juist op tijd voor een koffie met gebak.

Vrijdag 16 juni: Matsch – Ackerwaal tot Glieshof (I)

Vandaag moest er gecombineerd worden met auto's op het eindpunt, deelnemers afzetten aan het beginpunt en met één wagen met chauffeurs terugkeren naar de start. Misschien ietwat omslachtig maar het lukte nog behoorlijk. Na een korte erg steile klim kon de excursie langs de Ackerwaal aangevat worden. Een Waal is een kanaaltje, dat water van de gletscher opvangt en verder naar het dal voert voor gebruik in de landbouw. Vergelijkbaar met de Bisses in Frankrijk en Zwitserland. Dit keer zouden we langs Inneralpine Trockenwiesen wandelen in begeleiding van deze Waal. Na enkele streepdagen komen een groot deel van de al geziene planten terug, maar toch duiken er regelmatig nog nieuwkomers op, zoals *Allium lusitanicum*, *Asplenium septentrionale*, *Astragalus penduliflorus*, *Campanula spicata*, *Carex leporina* en *pallescens*, *Centaurea pseudophrygia*, *Chaerophyllum villarsii*, *Crepis paludosa*, *Draba nemorosa*, *Equisetum sylvaticum*, *Geranium sanguineum*, *Hieracium amplexicaule*, *Lactuca perennis*, *Lilium bulbiferum* ssp *croceum*, *Linaria angustissima*, *Orchis mascula*, *Peucedanum oreoselinum*, *Ranunculus platanifolius*, *Rhododendron ferrugineum*, *Saxifraga paniculata*, *Scabiosa lucida*, *Schoenus nigricans*, *Senecio doricum* en *hercynicus*, *Silene viscaria* en *Veronica dillenii*. Aan het Glieshof trok een mooie kapelletje de aandacht en het terras van het aanpalend hotel was voor een aantal deelnemers onoverkomelijk.

Zaterdag 17 juni: Pfundser Tschey en aanpalend bosgebied (A)

Vandaag was onze laatste excursie, die in Oostenrijk gebeurde in een van de mooiste hoogdalen van Tirol. Tsey is een rhaetoromaans woord dat hoogdal betekent. Het gebied omvatte hooilanden, die deels niet bemest en deels licht bemest worden. Overal bevonden zich houten hutten, waar het hooi tijdelijk in bewaard wordt. Deze graslanden worden omwille van de flora pas gemaaid in augustus. Zo kregen we een bont allegaartje aan planten bijeen, waarvan we de meeste al leerden kennen tijdens de vorige tochten. Toch waren er onverwacht nog een aantal nieuwe vondsten. *Anemone narcissiflora* met zijn mooie witte bloemen viel op tussen de rest. Ook uitgebloeide *Pedicularis foliosa*, alsook *Hedysarum hedysaroides* trokken onze aandacht. Enkele *Campanula patula* sierden de wegganten en op basis van een verdroogd exemplaar werd *Campanula thyrsoides* gedetermineerd. Langs een beekje noteerden we *Blysmus compressus*, *Eleocharis quiqueflora* en *Equisetum variegatum*. Op andere vochtige plekken groeide *Parnassia palustris*, alsook *Trichophorum cespitosum*, *Gentiana utriculosa*, *Triglochin palustris*, *Salix appendiculata* en *myrsinifolia*. We verorberden de knapzak aan een bergbeek met *Linaria alpina* en vervolgden verder langs de beekvallei door het bos om verder langs de Tschey naar de auto's terug te keren. In het bos vonden we nog *Lycopodium annotinum*, *Corallorhiza trifida*, *Cortusa matthioli*, *Lonicera alpigena* en *nigra*, *Moneses uniflora*, *Paris quadrifolia* en *Selaginella selaginoides*. In het hotel waren we nog juist op tijd voor het gebak en daarna was het koffers pakken, want de botanische week was weer voorbij.

Ons verlof in de Alpen was weer eens veel te vlug voorbij. We konden heel wat soorten op naam brengen. In vergelijking met de vorige verblijven te Nauders werden veel nieuwe taxa gevonden, wat waarschijnlijk te danken is aan de tips van botanicus Thomas Wilhalm uit Zuid-Tirol met interessantere gebieden en een grotere verscheidenheid. Ik bedank alle deelnemers voor het aangenaam gezelschap alsook voor het ijverig opzoeken en determineren van de planten.

Comblain-la-Tour station, kerkhof, kalkrotsen met bos en Ourthevallei 15 juli

André Van den Bergh

Met 12 deelnemers kon de inventarisatie direct aanvangen aan het station met parkeerterrein, perrons en sporen. Zwarte toorts en melige toorts bloeiden er volop, maar ook de kruising tussen Melige en Zwarte toorts (*Verbascum x incanum*) werd er gedetermineerd. Tussen het stenige parkeerterrein groeide Kleine mantelanjer en langs de sporen vonden we het te verwachten Klein robertskruid met zijn gele meeldraden. Hondstarwegras stond boven het talud van de Ourthe en Smalle raai en Kaal breukkruid ontdekten we langs de perrons. Hongaars havikskruid had deze keer duidelijk bovengrondse uitlopers en kon zo gemakkelijk gedetermineerd worden. Langs de spoorweg groeiden ook nog Wimperparelgras, Ronde ooievaarsbek, Gifsla en Donderkruid. Aan een klein natuureservaat met kalkrots en aanpalend bos vonden we Moeslook, Stinkend nieskruid, Blauwgras, Vingerzegge, Ruige scheefkelk (ondersoort *sagittata*), Witte engbloem, Bleek bosvogeltje, Wondklaver en Gevinde kortsteel. Kleine kaardenbol vond Luc langs een aanpalend beekje. We verkenden verder de linker Ourtheoever met camping, waar de sterke verruiging van de oever door overstroming duidelijk merkbaar was. Toch kwamen nog Smalle aster, Tongvaren (in bos), Aarvederkruid en Moerasbeemdgras op de streeplijst. Na de middag stond het oude en nieuwe kerkhof op het programma, maar veel nieuwe soorten leverde dat niet op. Enkel Kleine wolfsmelk en Kandelaartje konden toegevoegd worden. Dan gingen we maar verder naar de kalkrotsen van de St. Vierge, waar we op de warme kalkrotsen Schubvaren en Duifkruid vonden. Aan de voet van deze steile rotswand vonden we nog Tongvaren, Prachtklokje en Geel vingerhoedskruid. Koen had een smal paadje gevonden, dat steil naar boven ging. We probeerden bovenaan de rotsen te geraken, maar moesten de poging staken en via een gespannen koord terug naar beneden glijden. Chris had het schuiven zelfs aan den lijve ondervonden. Om aan de andere kant van de rotsen te geraken, moesten we een omweg maken door het aanpalend hok, waar we nog Ruig klokje, Wilde judaspenning, Eenbes en Eenbloemig parelgras vonden. In het eerste hok vonden we net geen 300 soorten.

Streeptocht Omgeving De Misse Wondelgem op 29/07/2023 - km-hok D3-12-23.

Aanwezig: Chris De Caluwé, Luc Allemeersch, André Van den Bergh, André De Jonghe, Nico Wysmantel, Roland Werbrouck, Luc Van Craen, Christine Troch, Danny Minnebo, Karin Thiers, Elly Vaes, Marc Haerssens, Daniël Dewit, Nicole Gellens, Herwig Mees, Ronny Segers, Katrijn Vannerum, Frederik Van Vlaenderen, Herman Van de Wynkele, Kristel Keppens, Peter De Dauw, Hedy Lecomte, Willy Desmettre

Verslag: Willy Desmettre

We stonden met niet minder dan 23 mensen op de Galveston-parking voor deze streeptocht. Op de parking konden we al direct een resem planten noteren zoals Kleine leeuwenbek, Dubbelkelk, Bleke morgenster, Muursla, Bleekgele droogbloem, Ronde ooievaarsbek, Kleine majer, Kransmuur, Stijf straatliefdesgras en Klein liefdesgras, Postelein en Keizerskaars.

Daarna namen we het graspad langs het Forensisch Psychiatrisch Centrum met de eerste weide- en bosplanten. Bij het bruggetje over de Lieve zagen we Stomp vlotgras en Gladde witbol.

Via de Zeilschipstraat, waar we Stinkende ballote, Middelste ganzerik, Bleek cypergras, Blaartrekkende boterbloem en Gewone ossentong zagen, gingen we naar de vijver. Daar stond er o.a. Grote waterweegbree, Stijve zegge, Hoge cyperzegge, Bosbies, Blauw glidkruid, Ruw walstro, Gevleugeld hertshooi, Beekpunge en Penningkruid.

Daarna doorliepen we het bedrijventerrein langs de Boegbeeldstraat en de Buitensingel. De waterkers in de gracht werd omwille van zijn zaden in 2 rijen als Witte waterkers gedetermineerd. Echt bitterkruid, Zomerfijnstraal, Grijs mosterd en Hazenpootje waren hier overal aanwezig, maar we zagen er ook Zilverhaver, Viltganzerik, Draadgierst, Smalle rolklaver, Moerasbeemdgras, Stomp kweldergras, Goudzuring, Brandpastinaak en Hongaarse raket.

Juist toen we op het verste punt in het hok waren gigen de hemelsluizen open en werden we overspoeld door een ware wolkbreuk. Bij gebrek aan enige beschutting in die buurt, haastten we ons onder onze paraplu's zo snel mogelijk terug naar de Galveston-parking, waar de meesten druipnat aankwamen.

Nadat we onder de beschutting van de fietsstalling onze boterhammetjes hadden verorberd, waren we nog met 12 moedigen over voor de namiddagsessie. Die startten we in de Misse, waar we vele soorten wilgen zagen. Een groot deel van het terrein was helaas overwoekerd door Japanse duizendknoop, en Sachalinse duizendknoop en Reuzenberenklauw waren hier ook al te vinden.

We trokken daarna over de spoorweg naar de woonwijk. Bij de spoorovergang werd er Sikkelklaver gevonden, en in de straten van Wondelgem vonden we o.a. Alaskadravik, Gevlamde fijnstraal, Heggenrank en Klein springzaad. Hoewel de buienradar ons voor de namiddag beter weer had voorspeld, werden we ter hoogte van de Spurriestraat alweer overspoeld door een ferme stortbui. Deze keer konden we ons onder onze paraplu's en staande tegen de huizen toch enigszins tegen de felle regen beschutten. Na een kwartiertje was de bui dan over en bleef het voor de rest van de streeptocht droog. Via de Hurstweg en de Limbastraat trokken we nog tot aan de Wiedauwkaai. Daarbij konden we ook nog Bolletjesraket (subsp. orientale), Muskuskaasjeskruid, Steenanjer, Zeepkruid en Ruige fijnstraal aan onze lijst toevoegen. Zo konden we onze inventarisatiedag uiteindelijk afsluiten met 324 aangestreepte planten.

26/08/23 Beninksberg Wezemaal (VL Brabant)

We bezoeken we met de werkgroep de Beninksberg in Wezemaal. Vertrek is voorzien aan de parking met de welluidende naam **'t Fergeitenoekske**.

De groep bestaat vandaag uit 12 deelnemers, te weten: André Van den Bergh, André Dejonghe, Willy Desmettre, Chris De Caluwé, Marc Detollenaere, Roland Werbrouck, Nicole Gellens, Daniël Dewit, Luc Vervoort, Geert Ranson, Elly Vaes en Nico Wysmantel.

Gids van de dag is Daniël, die zoals gebruikelijk de tocht grondig heeft voorbereid en hiervoor Luc Vervoort onder de arm heeft genomen. Luc is onovertroffen als gebiedsdeskundige en kenner van de lokale flora.

De Beninksberg is een zogenaamde Diestiaanheuvel met oorsprong in het Tertiair, toen het huidige Vlaanderen grotendeels onder de zeespiegel lag. De bodem van dergelijke lang-gerekte heuvels bestaat uit met ijzerertsen verkitte zandsteenbanken die uit de omringende vallei uitsteken. Hierop gedijt nog een bijzondere flora en fauna. Tijdens de voormiddag bezoeken we het broekgebied bezuiden de parking. We struinen langs maïsakkers en vinden er Geelrode en Kransnaalbaar, de twee soorten Liefdegras en Hoge fijnstraal. In de berm staat nog een eenzame Goudhaver en een verwilderd exemplaar van de tuin-exoot Breed lampenpoetsgras: terwijl de indigene soort verder achteruit gaat, gaat de thermofiele exoot vooruit.

In de valleizone strepen we klassiekers als Koninginnekruid, Moerasspirea en Grote waterweegbree, alsook Gele waterkers. Chris brengt nog Getand vlotgras aan, terwijl de groep zich na een voorzet van André Dejonghe buigt over de juiste ondersoort van de Grote egelskop die hier in de beek groeit. Met dank aan rijpe vruchten komen we uit op de subspecies neglectum, in het Nederlands de Blonde egelskop.

Ondertussen is de dag al flink opgeschoten en maant onze gids aan om richting de parking te stappen, zodat we de lunch kunnen aanspreken om daarna over te gaan tot het hoofdgedeelte van de excursie. Via een veldweg bereiken we na de middag de bosrand onderaan de Beninksberg.

We passeren een overgroeide afgraving, waar tussen de talrijke Bremstruiken een flink exemplaar van Gaspeldoorn groeit. Wat we eerst voor een groeve aanzien, blijkt volgens Luc een voormalige oefenplaats voor aspirant-bulldozerchauffeurs, vergund door de toenmalige privé-eigenaars met als oogmerk uiteindelijk de volledige heuvel af te graven (!). Later werd het gebied nog een privé jachtdomein, vooraleer het door verkoop in handen kwam van ANB, die er de juiste waarde van inschatte en het naar behoren in beheer nam.

Eens te meer krijgen we hier het bewijs dat men in Vlaanderen – en helaas niet alleen hier - veel te licht (laat) omspring(en)t met geologisch erfgoed.

Het gaat bijwijken steil omhoog, vooraleer we uiteindelijk de struikheivegetatie boven op de top bereiken. Hier staan welkome zitbanken, vanwaar we een schitterend overzicht hebben op de vallei beneden.

Grasklokje, Vroege haver, Fraai hertshooi en een enkele rozet van Blauwe knoop nog worden hier aan de lijst toegevoegd, alsmede Eekhoorngras, Echte guldenroede en Zandblauwtje. We volgen de hoogtelijn omheen de heuvel en passeren een verlaten weekendeigendom, waar talrijke tuinsoorten nog welig na-tieren: Akebia, Blauwe regen en Chinese zuurbes komen bij op de lijst.

Verder door komen we uit aan de noordkant, met uitzicht op de snelweg E314 en de Wijngaardberg aan de overzijde. Hier passeren we langs een maïsakker, waar Akkerleeuwenbek zou staan. Met dank aan Luc Van Craen – die de soort vegetatief kent uit zijn eigen tuin – vinden we na wat speurwerk enkele exemplaren in de rand. Een paar meter verder staat zelfs nog Akkerandoorn te bloeien. We leren dat beide soorten vaak samen voorkomen en merken op dat ook hier de boer subsidies krijgt om zijn akkerranden in te zaaien met dwaze bloemenmengsels vol exoten en cultivars en dus van generlei meerwaarde voor de biodiversiteit. Dit alles terwijl hij daarnaast vrolijk wordt aangemoedigd om de schamele restpopulaties van indigene akkeronkruiden verder onder te ploegen...

Ondertussen vordert de namiddag en begint de vermoeidheid van het klimmen en dalen en het vele speurwerk stilaan zijn tol te eisen. De groep wordt kleiner, terwijl anderen ijverig verder zoeken naar de groeiplaats van Stippelvaren hier onderaan de bosrand. Elke wat bleek uitziende Mannetjesvaren wordt onderzocht op de randstandige sori en de citroengeur, doch helaas. We stellen ons dan maar tevreden met de mooie groepjes Dubbelloof en Wijfjesvaren onder de schrikdraad, waarna wordt besloten om stilaan de dag te beëindigen.

Na aanvullingen en determinaties (André, Willy, Nico), komt het totaal aantal streepjes uit op 284 taxa. Weerom dus een welgevulde streepexcursie in dit landschap met een bijzondere geologische geschiedenis. Een grote dankjewel aan Daniël en aan Luc Vervoort voor de begeleiding.

Streeplijst en verslag Nico Wysmantel

Natuurstudiewerkgroep Meise - Arnica menza

Plantenwerkgroep Arnica menza : merkwaardige flora op de verkeerswisselaar van Strombeek-Bever

We bezochten met de natuurstudiewerkgroep van Natuurpunt Meise de verkeerswisselaar van Strombeek-Bever op 3 juni 2023, nadat Frank Vermoesen daartoe de toelating had verkregen van het Agentschap Wegen en Verkeer (Cedric Vaast), waarvoor dank.

We hielden ons aan de voorwaarden : een beperkte groep van 8 deelnemers die allemaal een geel hesje droegen.



Algemene informatie over het gebied

De verkeerswisselaar vormt een uitzonderlijk biotoop. De plantengroei doet er soms denken aan de kustduinen of aan kalkgraslanden, zoals in de Gaume (Torgny) of de Caestienne (Han-sur-Lesse, Viroinval). Aan de Ring zullen weldra belangrijke werken uitgevoerd worden. Het uitzonderlijke biotoop zou daardoor kunnen verdwijnen. De Plantentuin van Meise volgt de situatie al verschillende jaren op.

Planten gevonden door Arnicaenza op 3 juni 2023



Hierna volgt een selectie van de niet zo algemene soorten per bezochte zone (deze zones staan op de kaart hierboven aangeduid in het geel, tussen vierkante haakjes).

< 1 > Berm links naast het fietspad (kant oude "Meli")

Ruige Leeuwentand, BLAUWE BREMRAAP : parasiteert op Duizendblad
Honskruid, Bijenorchis, Graslathyrus, Gele morgenster, Grote bevernel, Veldzuring, Margriet, Echt bitterkruid, Kruipend stalkruid, Avondkoekoeksbloem, Rechte ganzerik, Ruige zegge, Veldlathyrus en Japanse duizendknoop

< 2 > Taluds naast de autoweg, vlakbij het vergaarbekken

Ruige lathyrus, Blauw walstro; Grote kaardenbol, Glad walstro, Akkervergeet-mij-nietje
Reuzenberenklauw

< 3 > Talud links achter de eerste brug over de autoweg

Zomerbitterling, Veelkleurig vergeet-mij-nietje, Geelhartje, Geel zonneroosje, Blauw walstro
Kruipend stalkruid, Liggende klaver, Rood guichelheil

< 4 > Talud rechts achter de eerste brug over de autoweg

Kamgras, Grote keverorchis, Knoopkruid, Bergnachtorchis, Brede wespenorchis, Graslathyrus

< 5 > Berm links naast de weg tot aan de brug over de Boechoutlaan

Pijlkruidkern, Wouw, Avondkoekoeksbloem, BOKKENORCHIS : zeer zeldzaam
Glad walstro, Gele morgenster, Hertshoornweegbree en Zilte schijnspurrie

< 6 > Talud rechts vóór de brug over de Boechoutlaan

Vijfvingerkruid, BOKKENORCHIS, Bijenorchis, Grote ratelaar, Knoopkruid, Veenwortel
Pijlkruidkers

Overzicht

Nederlandse naam	Wetenschappelijke naam	Opmerkingen
Berenklauw, reuzen-	<i>Heracleum mantegazzianum</i>	
Bevernel, grote	<i>Pimpinella major</i>	
Bitterkruid, echt	<i>Picris hieracioides</i>	
Bitterling, zomer-	<i>Blackstonia perfoliata</i>	Zeldzaam
Bremraap, blauwe	<i>Orobanche purpurea</i>	Zeer zeldzaam
Duizendknoop, japanse	<i>Polygonum cuspidatum</i>	
Ganzerik, rechte	<i>Potentilla recta</i>	
Geelhartje	<i>Linum catharticum</i>	Zeldzaam
Hondskruid	<i>Anacamptis pyramidalis</i>	Zeldzaam
Jasmijn, boeren- spec.	<i>Philadelphus spec.</i>	
Kaardenbol, grote	<i>Dipsacus fullonum</i>	
Kamgras	<i>Cynosurus cristatus</i>	
Klaver, liggende	<i>Trifolium campestre</i>	
Koekoeksbloem, avond-	<i>Silene latifolia</i>	
Kruidkers, pijl-	<i>Lepidium draba</i>	
Lathyrus, gras-	<i>Lathyrus nissolia</i>	Zeldzaam
Lathyrus, ruige	<i>Lathyrus hirsutus</i>	Zeldzaam
Leeuwentand, ruige	<i>Leontodon hispidus</i>	Zeldzaam
Morgenster, gele	<i>Tragopogon pratensis</i>	
Orchis, bijen-	<i>Ophrys apifera</i>	Zeldzaam
Orchis, bokken-	<i>Himantoglossum hircinum</i>	Zeer zeldzaam
Orchis, bos-	<i>Dactylorhiza fuchsii</i>	Zeldzaam
Orchis, kever-, grote	<i>Listera ovata</i>	Zeldzaam
Orchis, nacht-, berg-	<i>Platanthera chlorantha</i>	Zeldzaam
Orchis, riet-	<i>Dactylorhiza praetermissa</i>	Zeldzaam
Ratelaar, grote	<i>Rhinantus angustifolius</i>	
Schijnspurrie, zilte	<i>Spergularia marina</i>	Zoutminnend
Stalkruid, kruipend	<i>Ononis spinosa</i> , subsp. <i>repens</i>	Zeldzaam
Veenwortel	<i>Polygonum amphibium</i>	
Vergeet-mij-nietje, veelkleurig	<i>Myosotis discolor</i>	
Vijfvingerkruid	<i>Potentilla reptans</i>	
Walstro, blauw	<i>Sherardia arvensis</i>	Zeldzaam
Walstro, glad	<i>Galium mollugo</i>	
Weegbree, hertshoorn-	<i>Plantago coronopus</i>	Zoutminnend
Wintergroen, rond	<i>Pyrola rotundifolia</i>	Zeldzaam
Wouw	<i>Reseda luteola</i>	
Zonneroosje, geel	<i>Helianthemum nummularium</i>	Zeldzaam
Zuring, veld-	<i>Rumex acetosa</i>	

Verlagje van ons bezoek bij de buren, Bos Van Aa naar aanleiding van hun Bio Blitz 17/06/2023

Aanwezig: Martine, Mimi, Bert en ik Jacques.

We maakten 2 wandelingen, we begonnen er s'morgens om 10uur aan de éérste trip, we volgde de Aa beek die droog stond, dus liepen we in de bedding van de beek. Deze beek loopt van Kollinten bos naar het kanaal, deze trip bedroeg een 2.700 meter, op deze wandeling registreerden we 140 plantjes. Na de middag trokken we dan door het Bos Van Aa, bezochten we wat weilanden en daarna kwamen we via een bospad aan een mooie vijver.



Deze trip bedroeg een afstand van 2.600 meter we konden op deze wandeling nogmaals een 100 tal plantjes determineren.



Deze prachtige groep Bijenorchis maakte onze dag volledig af en wij gingen om 18u moe maar voldaan naar huis.

Nieuwsbrief Paddenstoelen



Paddenstoelenwerking Natuurpunt

Momenteel zijn er in Vlaanderen 13 paddenstoelenwerkgroepen van Natuurpunt actief.

Zij organiseren talloze excursies waarbij aandacht besteed wordt aan educatie en inventarisatie van gebieden. Deze waarnemingen worden systematisch ingevoerd als puntwaarneming of gebiedswaarneming op www.waarnemingen.be Meer gevorderde werkgroepen geven hun waarnemingen door aan FUNBEL, de databank van de Koninklijke Vlaamse Mycologen Vereniging (KVMV), op kwartierhokniveau (1 km x 1 km). Deze verspreidingsgegevens kunnen gebruikt worden om een beter inzicht te krijgen in de diversiteit, verspreiding en achteruitgang van paddenstoelen in Vlaanderen. Natuurpunt werkt zoveel mogelijk samen met KVMV voor verschillende projecten: verspreidingsonderzoek in Vlaanderen, brandplekpaddenstoelenproject, atlas Vlaams-Brabant, Prioritaire soorten in Antwerpen en Vlaams-Brabant, ...

Bij Natuurpunt worden beginnende paddenstoelenliefhebbers opgeleid om daarna verder te specialiseren onder begeleiding van de specialisten van KVMV. Bij KVMV kan je onder andere microscopie cursussen volgen en infoavonden bijwonen. Meer info vind je op www.kvmv.be

Coördinatie Natuurpunt Studie – Coxiestraat 11, 2800 Mechelen

Roosmarijn Steeman 015/ 29 72 22 en Wim Veraghtert

Roosmarijn.steeman@natuurpunt.be

Wim.Veraghtert@natuurpunt.be

Natuurpunt Educatie – Graatakker 11, 2300 Turnhout

Hans Vermeulen

tel. 014 47 29 53

Hans.Vermeulen@natuurpunt.be

Website (algemeen):

<http://www.natuurpunt.be/paddenstoelen-herkennen>

Paddenstoelen.flits

Dé maandelijkse digitale nieuwsbrief over paddenstoelen. Vol nieuws over nieuwe publicaties, projecten, excursies en interessante vondsten.

Schrijf je in via www.natuurpunt.be

Ook jij kan iets bijdragen aan de Nieuwsbrief Paddenstoelen

Paddenstoelenwerkgroepen

De Takruitertjes Regio Waas & Dender
Paddenstoelenwerkgroep Meetjesland
Paddenstoelenwerkgroep VI. Ardennen Plus
Paddenstoelenwerkgroep Zwamvlok - Denderstreek
Planten- & zwammenwerkgroep Natuurpunt Schijnbeemden
Paddenstoelenwerkgroep Zemst
Paddenstoelenwerkgroep Landen
Zwammenwerkgroep Zuidwest-Brabant
Paddenstoelenwerkgroep Mandelstreke
Paddenstoelenwerkgroep Westhoek
Paddenstoelenwerkgroep ZW-Vlaanderen Mycologia
Brugse Mycologische Werkgroep (BMW)
Paddenstoelenwerkgroep Natuurpunt De Bron
Paddenstoelenwerkgroep Landschap De Liereman
Mycoclub Klein-Brabant

Paddenstoelenwerkgroep Meetjesland

<https://www.natuurpunt.be/afdelingen/paddenstoelenwerkgroep-meetjesland>

Vanaf dit jaar is de begeleide inventarisatietocht gewijzigd van dag. In plaats van woensdagnamiddag gaan we nu op uitstap op vrijdagnamiddag.

Het uur van afspraak is tijdens de periode van het winteruur om 13u30 en tijdens de periode van het zomeruur om 14 u.

De tocht wordt echter pas enkele dagen vooraf beslist en hangt af van diverse factoren.

Geïnteresseerden nemen vanaf heden het best contact met Lia Van Landschoot.

Je kan je altijd laten plaatsen op de mailinglijst en je ontvangt bij het begin van de week de plaats van de volgende activiteit of raadpleeg de agenda op onze website.

Meer info en mailinglijst: vanlandschootlia@live.be

Zwammenwerkgroep Zuid-West-Brabant

<https://www.natuurpunt.be/afdelingen/zwammenwerkgroep-zuidwest-brabant>

Zondag 10 september Zoniënwood

Afspraak: 9u00 Parking Middenhut, Sint-Genesius-Rode

Woensdag 13 september Rilroheidereservaat

Afspraak: 9u00 Parking FC Dworp, Rilroheidestraat, Dworp

Zondag 17 september Begijnenbos

Afspraak: 9u00 Begijnenbosstraat , parking Urban Soccer, Dworp

Woensdag 22 september Park van Edingen

Afspraak: 9u00 Elisabethlaan, 7850 Edingen

Zondag 24 september Bois du chapitre

Afspraak: 9u00 Oud station van Braine le Chateau, Place de la Station

Woensdag 27 september Steenputbeekreservaat

Afspraak: 9u00 Hoek Fazantenlaan- Haakstraat, Dworp

Zondag 1 oktober Domein Terrijs

Afspraak: 9u00 Parking bij kruispunt Assesteeweg/Kasteelstraat, 1670 Pepingen

Woensdag 4 oktober Hallerbos, kant Kampendaal

Afspraak: 9u00 Via Dworp naar Kampendaal, parking 9, Halle

Zondag 8 oktober Zavelput Buizingen

Afspraak: 9u00 Drasop, Buizingen, 1501 Halle

Woensdag 11 oktober Thaborberg reservaat

Afspraak: 9u00 Kruising Thaborbergstraat & Kattebroekstraat, 1700 Dilbeek

Zondag 15 oktober Kasteeldomein Gaasbeek

Afspraak: 9u00 Parking kasteeldomein, 1750 Gaasbeek

Woensdag 18 oktober Wolfspuiten

Afspraak: 9u00 Parking Westrand, Kamerijklaan 46, 1700 Dilbeek

Woensdag 25 oktober Colruyt reservoir stadpark

Afspraak: 9u00 Parking einde Molenstraat, Halle

Zondag 29 oktober Lomborgbos

Afspraak: 9u00 Busdepot Leerbeek, Edingensesteenweg, Gooik

Vrijdag 3 november Maasdalbos

Afspraak: 9u00 Veugeleer, Maasdal, Essenbeek, Halle

Zondag 5 november Kesterheide

Afspraak: 9u00 Parking , parking Pervivo, Kesterweg, Gooik

Woensdag 8 november Warandepark Essenbeek

Afspraak: 9u00 Kerk Essenbeek, Kasteelstraat, Halle

Paddenstoelenwerkgroep De Bron

Meer info: Ann Top, tel 0479 57 99 30, ann.top@skynet.be.

Zaterdag 30 september Inventarisatie Voorbos te Kemmel

Afspraak: 9u30 parking bij de voormalige Commandobunker, Lettingstraat 64, 8951 Heuvelland.

Zondag 29 oktober Inventarisatie Zandvoordebos, Ieper

Afspraak om 9u30 op de parking in de Kleine Ieperstraat te 8902 Zillebeke.

Zaterdag 18 november Inventarisatie Sixtusbossen te Vleteren

Afspraak: 9u30 parking Canadaweg nabij de Leeuwerikstraat te 8972 Vleteren.

Zondag 3 december Inventarisatie Zwarte Leen en de twaalf gemeten, Ieper

Afspraak: 9u30 parking Wervikstraat nabij de Pappotstraat te 8902 Zillebeke.

Mycologia Zuid-West-Vlaanderen

<https://www.mycologia.eu/>
Christine.hanssens@gmail.com

Woensdag 4 oktober Paddenstoelenzoektocht in De Gavers

Afspraak: 13u30 Parking langs aan het domein, Stasegemsesteenweg (kant voetbalveld KRC Harelbeke), 8530 Harelbeke

Gids: Marc Rouzeré

Woensdag 18 oktober Paddenstoelen op het Kulakdomein

Afspraak: 13u30 Parking langs aan het domein, Etienne Sabbelaan, 8500 Kortrijk

Gids: Joseph Iserbyt

Zondag 22 oktober Paddenstoelen in het Sterrebos te Rumbeke

Afspraak: 13u30 parking aan de Sterrebosdreef.

Gidsen: Marc Rouzere en Joseph Iserbyt

Zaterdag 28 oktober Speuren naar zwammen in het Arboretm te Koekelare

Afspraak: 13u30 Koekelare arboretum bosarboretum Koekelare, Koekelare

Gids: Jimmy Desmet

Zondag 29 oktober Paddenstoelwandeling in het Wallemote domein te Izegem

Afspraak: 13u30 Wallemote Kokelarestraat 87, Izegem.

Gids: Marc Rouzeré en Luc Pinoy

Woensdag 8 november Paddenstoelen op de Parkbegraafplaats te Wervik

Afspraak: 13u30 Parkbegraafplaats Hansbekestraat, Wervik