

Kantoor van Afgifte: 2800 Mechelen 1

P309638

België - Belgique  
P.B. - P.P.  
2800 Mechelen 1  
BC 7215

# Nieuwsbrief

4<sup>e</sup> jaargang Nr 2 – april-mei-juni 2004

Mossen en Lichenen  
Planten  
paddestoelen

Verschijnt  
driemaandelijks  
4<sup>de</sup> jaargang

afzendadres:  
Kardinaal Mercierplein 1  
2800 Mechelen  
[studie@natuurpunt.be](mailto:studie@natuurpunt.be)  
[www.natuurpunt.be](http://www.natuurpunt.be)

natuurpunt 

Deze nieuwsbrief wordt gratis toegestuurd aan al de leden van:

- ❑ De Werkgroep Mossen en Lichenen
- ❑ De Plantenwerkgroep
- ❑ De Paddestoelenwerkgroep

Wenst u lid te worden van één van de werkgroepen en de nieuwsbrief op regelmatige basis te ontvangen, stuur dan een briefje naar Natuurpunt Studie, Kardinaal Mercierplein 1, 2800 Mechelen of een mailtje naar [Tim.Polfliet@natuurpunt.be](mailto:Tim.Polfliet@natuurpunt.be)

Het is ook mogelijk de nieuwsbrief digitaal te ontvangen (PDF-formaat). Wie dit wil kan ons hiervoor contacteren.

Wenst u de nieuwsbrief niet langer te ontvangen, geef dan een seintje. Dat spaart moeite en papier.

Veel leesplezier !

**De volgende nieuwsbrief zal in juli verschijnen. Artikels en kalenders kunnen tot 20 juni ingestuurd worden...**

**Wil u ons financieel steunen dan kan dat. Giften vanaf 30€ zijn fiscaal aftrekbaar.**

**Storten kan op rekening rek nr : 230-0524745-92 met vermelding van de volgende projectnummers (opgelet, dit zijn nieuwe nummers!):**

- Natuurstudie algemeen .....	2000
- Hyla .....	2151
- Fonds H.Franckx .....	3150
- Zoogdierenatlas .....	2450
- Zoogdierenwerkgroep .....	2451
- Hamsterproject .....	2470
- Vleermuizenwerkgroep .....	2461
- Vogelwerkgroep .....	2401
- Plantenwerkgroep .....	2351
- Ongewerveldenwerkgroep .....	2251
- Paddestoelenwerkgroep .....	2301
- Mossenwerkgroep .....	2201

**Projectnummers individuele  
Plantenwerkgroepen:**

-PWG Afdeling Gent.....2352  
-PWG West-Vlaanderen.....2353

Giften op deze nummers zijn integraal voor de ondersteuning van de desbetreffende werkgroepen.

## INHOUD

Oprichting Vlaamse Overkoepelende Plantenwerkgroep (Joris Braquené, Tim Polfliet)	4
Overzicht activiteiten april – juni 2004 (Tim Polfliet, Maaïke Hanssen)	6
<b><u>Nieuwsbrief Mossen- en Lichenen</u></b>	
Aanvullend kalender Mossen en Lichenen 2004 (Chris Janssens)	9
<b><u>Nieuwsbrief Planten</u></b>	
Planten Sociologische Werkgroep (Chris Janssens)	13
Kalender activiteiten Plantenwerkgroep VZW De Mark Galmaarden (Nele Somers)	13
Kalender Plantenwerkgroep De Wielewaal – Lier 2004 (Evie Verboven)	16
Plantenwerkgroep Beernem wandelingen 2004 (Filip Jonckheere)	17
Botanische uitstappen Afdeling Westkust (Godfried Warreyn)	18
Activiteiten plantenwerkgroep Klein-Brabant 2004 (Ronny Segers)	19
Excursiekalender Plantenwerkgroep Afdeling Gent (Jean De Prez)	20
Kalender Regionale Plantenwerkgroep Allium Denderstreek (Peter Tolleneer)	21
Kalender voor de inventarisaties van de plantenwerkgroep Schijnvallei 2004. (Karl Hellemans)	22
Kalender Plantenwerkgroep Nete en Aa (Eddy Vercammen)	23
Excursies Plantenwerkgroep Afdeling Diest (Luc Vervoort)	24
Nieuwe vindplaats Zwartsteel ontdekt in Antwerpen.(c4-26-21) (Geert Andries, Erik Molenaar)	26
Wolvenberg (Erik Molenaar)	27
Afvaart van de Molse- en de Grote Nete, 16 augustus 2003 (Erik Molenaar, Steven Keteleer en Geert Andries)	27
Botanische opnamen in en om het Schupleercomplex te Vorselaar 28 augustus 2003 (Erik Molenaar)	30
Botanische opnamen in de Vraagheide te Brecht, 6 september 2003 (Erik Molenaar)	32
Botanische opnamen in de omgeving Mechelen – Putte, 20 september 2003 (Erik Molenaar)	36
Botanische opnamen aan de Weerderlaak te Rillaar, 3 augustus 2003 (Erik Molenaar)	40
Het West-Vlaams Atlasproject (1997 – 2006) Stand van zaken en resultaten 2003 en vervolg kalender 2004 (Tim Polfliet, Hugo Ruysseveldt)	41
<b><u>Nieuwsbrief Zwammen</u></b>	
Zoek eens naar Donsvoetbundelzwammen (Christine Hanssens)	51
Fotowedstrijd: De wereld van de paddestoelen (Sven Terclavers)	52

## **Oprichting Vlaamse Overkoepelende Plantenwerkgroep**

Joris Braquené, Tim Polfliet

Op 11 oktober 2003 en 10 januari 2004 vonden op het Natuurpunt secretariaat te Mechelen de eerste verkennende vergaderingen plaats voor de oprichting van een Vlaamse overkoepelende plantenwerkgroep.

Deze werkgroep heeft als doel de plantenwerking binnen de vereniging te stimuleren en de klijtlijnen voor de toekomst te bepalen. Op termijn willen we tot een quasi gebiedsdekkend netwerk komen van locale en regionale werkgroepen die rond planten actief zijn.

Een kaart met de werkingsgebieden van de verschillende lokale en regionale plantenwerkgroepen is in het kader hiervan samengesteld. Na enkele eerdere versies die via netwerk en de plantenwerkgroepen zijn gecommuniceerd komen we stilaan tot een goed en actueel overzicht.

Uiteraard kunnen correcties en aanvullingen hierop nog steeds aan Natuurpunt Studie overgemaakt worden.

Naast de op deze kaart voorgestelde werkgroepen zijn er nu reeds enkele groepen die op provinciaal of Vlaams niveau actief zijn. Daar hun werkingsgebied gehele provincies of heel Vlaanderen bedekt zijn deze niet op de kaart opgenomen.

Via de Overkoepelende Plantenwerkgroep willen we ook andere afdelingen of werkgroepen warm maken om zelf rond dit thema te werken. Afdelingen en werkgroepen worden ook aangemoedigd om hun activiteitenkalenders via deze Nieuwsbrief kenbaar te maken.

Wie binnen deze werkgroep wil meewerken of de plantenwerking binnen zijn afdeling actief wil stimuleren kan een seintje geven op [Tim.Polfliet@natuurpunt.be](mailto:Tim.Polfliet@natuurpunt.be) of per post via het Natuurpunt Secretariaat.

In het kader van de oprichting van de overkoepelende plantenwerkgroep zal er ook een stuurgroep gevormd worden. Momenteel zijn er zes kandidaten om hierin mee te werken:

- Walter van Spaendonk (onafhankelijke)
- Freddy Moorthamer (onafhankelijke)
- Louis Schellens: (Plantenwerkgroep THALICTUM Dubbelloof-Geel-Meerhout)
- Koen Baetens: (Plantenwerkgroep afdeling Ternat)
- Jean De Prez: (Plantenwerkgroep afdeling Gent)
- Hugo Ruysseveldt (West-Vlaamse Plantenwerkgroep)

We moedigen tevens nog andere personen aan om zich aan te sluiten bij de stuurgroep. De huidige kandidaten zijn vooral plantenliefhebbers, het zou mooi zijn indien er tevens een aantal specifieke vertegenwoordigers uit de Paddestoelen- en de Mossen- korstmossenwerking zouden willen participeren in de stuurgroep.

De verslagen van de twee verkennende vergaderingen zijn op aanvraag verkrijgbaar bij Natuurpunt Studie.

## Overzicht van de Natuurpunt Plantenwerkgroepen in Vlaanderen



### Afdelingswerkgroepen

- 1 Natuurstudiegroep Beneden Dijle
- 2 Plantenwerkgroep Afdeling Beernem
- 3 Plantenwerkgroep Afdeling De Wielewaal
- 4 Plantenwerkgroep Afdeling Gent
- 5 Plantenwerkgroep Afdeling Geraardsbergen
- 6 Plantenwerkgroep Afdeling Groot-Haaltert
- 7 Plantenwerkgroep Afdeling Halle
- 8 Plantenwerkgroep Afdeling Inzicht
- 9 Plantenwerkgroep Afdeling Klein-Brabant
- 10 Plantenwerkgroep Afdeling Markvallei
- 11 Plantenwerkgroep Afdeling Middenkust
- 12 Plantenwerkgroep Afdeling Nete & Aa
- 13 Plantenwerkgroep Afdeling Noord-Limburg
- 14 Plantenwerkgroep Afdeling Noorderkempen
- 15 Plantenwerkgroep Afdeling Oude Spoorweg
- 16 Plantenwerkgroep Afdeling Schijnvallei
- 17 Plantenwerkgroep Afdeling Ternat
- 18 Plantenwerkgroep Afdeling Velve-Mene
- 19 Plantenwerkgroep Afdeling Westkust
- 20 Plantenwerkgroep Afdeling Westland
- 21 Plantenwerkgroep Afdeling Zomergem
- 22 Plantenwerkgroep Afdeling Zuid-Waasland
- 23 Plantenwerkgroep Afdeling Zwalmvallei
- 24 Plantenwerkgroep VZW De Mark

### Regionale werkgroepen

- 25 Regionale Plantenwerkgroep Allium
- 26 Regionale Plantenwerkgroep Diest
- 27 Regionale Plantenwerkgroep Hagelandse Heuvelstreek
- 28 Regionale Plantenwerkgroep Kortrijk
- 29 Regionale Plantenwerkgroep Meanderland
- 30 Regionale Plantenwerkgroep Meetjesland
- 31 Regionale Plantenwerkgroep Noordwest-Brabant
- 32 Regionale Plantenwerkgroep Schelde-Leie
- 33 Regionale Plantenwerkgroep THALICTUM Dubbelloof-Geel-Meerhout
- 34 Regionale Plantenwerkgroep Zuid-West-Brabant

### Provinciale en Nationale werkgroepen

- 35 FON – Planten
- 36 Nationale werkgroep Botanie
- 37 Provinciale plantenwerkgroep West-Vlaanderen

**opgelet opgelet opgelet opgelet opgelet opgelet opgelet**

Sla voor de een volledig overzicht van de activiteiten er ook steeds de vorige nummers van de Nieuwsbrief op na!

De Nieuwsbrief is vanaf nu ook digitaal verkrijgbaar. Wie zijn papieren abonnement wil overschakelen op een digitaal abonnement geeft een seintje aan [Tim.Polfliet@natuurpunt.be](mailto:Tim.Polfliet@natuurpunt.be). Dit spaart papier en het scheelt de vereniging ook weer eens in de kosten.

## Overzicht activiteiten april – juni 2004

Tim Polfliet, Maaike Hanssen

**In volgend overzicht zijn de plantenactiviteiten voor komende maanden opgenomen. Let op. Activiteitenkalenders van individuele plantenwerkgroepen zijn elders in dit nummer afzonderlijk per werkgroep opgenomen.**

**Sla er ook steeds de vorige nummers van de nieuwsbrief op na voor een volledig overzicht van alle activiteiten.**

7 april , Afdeling Lummen. Planteninventarisatie  
Samenkomst 19h, Theepot te Lummen. Einde voorzien omstreeks 22h. Meer info is verkrijgbaar bij dirk D'Hondt 013/52 30 46

18 april , Afdeling Kortenberg. observatie voorjaarsbloeiërs Hogenbos  
Samenkomst 14h, Parking bij oud gemeentehuis Everberg, gemeentehuisstraat.  
Einde voorzien omstreeks 17h. Meer info is verkrijgbaar bij Christine Vicari 02/759 50 45

5 mei , Afdeling Lummen. planteninventarisatie  
Samenkomst 19h, Theepot Lummen. Einde voorzien omstreeks 22h. Meer info is verkrijgbaar bij Dirk D'Hondt 013/52 30 46

7 mei , Afdeling Mandelstreke. Avondwandeling: hyacinten op de Kemmelberg  
Samenkomst 19h30, Kemmelberg, dries, Kemmel. Einde voorzien omstreeks 22h.  
Meer info is verkrijgbaar bij Koen Maes 051/72 70 01

15 mei , Afdeling Poperinge-Vleteren. Planteninventarisatie  
Samenkomst 9h, kerk Westouter. Einde voorzien omstreeks 12h. Meer info is verkrijgbaar bij Johan Carette 057/44 49 41

16 mei , Afdeling Geraardsbergen. namiddagwandling met koffie en mattetaart  
Samenkomst 14h, Parochiezaal Grimminge, steegje naast de kerk. Einde voorzien omstreeks 17h. Meer info is verkrijgbaar bij Carlos D'Haeseleer 054/41 87 09

19 mei , Afdeling Zuid-Waasland. Planteninventarisatie In de Moervaart Meersen  
Samenkomst 18h30, 18h30 Keizershof; 18h45: ter plaatse. Einde voorzien omstreeks 21h30. Meer info is verkrijgbaar bij Arne Verstraeten 09/349 40 99

21 mei , Afdeling Mandelstreke. avondwandleing ronde Bergelput  
Samenkomst 19:30:00, provinciedomein Bergelen, Rijksweg N343, ingang Bergelen, Gullegem. Einde voorzien omstreeks 22h. Meer info is verkrijgbaar bij Piet Desmet 051/22 58 52

23 mei , Afdeling Mandelstreke. Plantenwandeling in het Sterrebos  
Samenkomst 9h30, Sterrebos, Parking Sterrebosdreef, Roeselare. Einde voorzien omstreeks 11h30. Meer info is verkrijgbaar bij Patrick Crepeele 051/24 35 17

**Vervolg zie pagina 9!**



# Nieuwsbrief MOSSEN & LICHENEN



4e jaargang, nr. 2  
april 2004

natuurpunt   
Studie

## **Werkgroep Mossen en Lichenen**

een *symbiose* tussen  
Floristisch Onderzoek voor  
Natuurbehoud  
&  
Natuurpunt

### Voorzitster:

\* Chris Janssens (tel. 014/21.67.49)

### Secretaris:

\* Karl Hellemans (tel. 03/383.26.58)

### Hulpsecretaris:

\* Olivier Heylen (tel. 015/22.61.81)

### Penningmeester:

\* Jan Dirx (tel. 014/58.64.64)

### Ereleden:

\* Juul Slembrouck (tel. 03/321.32.75)

\* Hubert De Meulder (tel. 03/830.13.87)

### Kanaliserings artikels:

\* Marie-Claire Bottu (tel. 011/68.03.01)

\* Tim Polfliet (tel. 015/29.72.73)

\* Pierre Kestemont (tel. 02/377.52.10)

\* Juul Slembrouck (tel. 03/321.32.75)

### Redactie:

\* Marie-Claire Bottu (tel. 011/68.03.01)

\* Jan Dirx (tel. 014/58.64.64)

\* Hilaire Geers (tel. 03/658.73.34)

\* Chris Janssens (tel. 014/21.67.49)

\* Pierre Kestemont (tel. 02/377.52.10)

\* Erik Molenaar (tel. 03/218.59.69)

\* Vera Tetsch (tel. 014/36.88.50)

\* Willi Sas (tel. 03/293.88.49)

\* Juul Slembrouck (tel. 03/321.32.75)

\* Henri Stappaerts (tel. 03/288.43.70)

\* Walter Van Spaendonck (tel.03/480.54.24)

### Eindredacteur:

\* Tim Polfliet (tel. 015/29.72.73)

### Excursieplanning:

\* Vera Tetsch (tel. 014/36.88.50)

### Cursusverantwoordelijken:

\* François Van Uffelen

(tel. 03/383.33.63)

\* Hans Vermeulen (tel. 014/47.29.50)

### Hoofdverantwoordelijke lokaal:

\* Karl Hellemans (tel. 03/383.26.58)

### Contactpersonen:

\* Tim Polfliet (tel. 015/29.72.73)

Kard. Mercierplein 1, 2800 Mechelen

\* Juul Slembrouck (tel+fax 03/321.32.75)

Drakenhoflaan 147, 2100 Deurne

\* Hans Vermeulen (tel. 014/47.29.50)

Graatakker 11, 2300 Turnhout

## **Doelstellingen Werkgroep**

- \* bijdrage vormen voor natuurbehoud/-beheer
- \* ecologisch onderzoek
- \* verspreidingsonderzoek
- \* popularisatie van de (korst)mossenstudie
- \* stevige band met educatie: cursussen en initiatie-excursies
- \* publicaties

De Werkgroep Mossen en Lichenen FON - Natuurpunt is een symbiose tussen de Werkgroep Floristisch Onderzoek voor Natuurbehoud en Natuurpunt. De werkgroep F.O.N. bestudeert al meer dan een decennium de mossen van ons land. De werkgroep opereerde in het verleden hoofdzakelijk in het Antwerpse maar richtte ook tal van excursies elders in, o.a. naar Wallonië en het buitenland.



De werkgroep staat open voor iedereen die geïnteresseerd is in mossen en/of lichenen, leken of gevorderden. Op de excursies worden beginners met zorg opgevangen (educatie). Er wordt tevens veel gewerkt aan feed-back naar de leden. Met dit alles poogt de werkgroep zijn steentje bij te dragen aan zowel mossen- en lichenenstudie, als aan het natuurbehoud.

Voor meer informatie kan u terecht bij:  
Tim Polfliet en Roosmarijn Steeman  
Kardinaal Mercierplein 1  
2800 Mechelen  
tel. 015/29.72.73  
e-mail [Tim.Polfliet@natuurpunt.be](mailto:Tim.Polfliet@natuurpunt.be)  
of [Roosmarijn.Steeman@natuurpunt.be](mailto:Roosmarijn.Steeman@natuurpunt.be)

***Vergeet uw eigen bijdrage (artikels...)  
aan de Nieuwsbrief niet!***



## Aanvullend kalender Mossen en Lichenen 2004

Chris Janssens

In volgend overzicht is de activiteitenkalender Mossen en Lichenen opgenomen. Wie wil deelnemen kan best contact opnemen met Chris Janssens (014/21 67 49 of 0476 48 22 30) daar excursies mogelijk worden geannuleerd bij slecht weer.

BIESBOSCH, Nederland o.l.v. Chris Buter en collega's

Di 13/04/04 en 20/04/04

Dortse Biesbos , met buitendijkse grienden en oeverbossen (nat en zwaar terrein)

Hok 106 - 416 Bovenste Beversluisplaat

Hok 106 - 417 Keetstuk

Route: Antwerpen, richting Breda. Dan A 27 richting Utrecht nemen. Verlaat de autoweg bij afslag Werkendam (komt na afslag Nieuwendijk). Aan de eerste verkeerslichten ga je rechts af. Een 100 m verder kom je aan een T-splitsing.

Schuin links voor is er een carpoolparking, waar we afspreken om 10h.

P.S. vermijdt de A16 (daar zijn werken aan de gang!!!!)

SNOEKEGRACHT , tussen Leuven en Tienen , o.l.v. Georges Buelens

Di 27/04/04

Hok e5-36-11

Afspraak om 10h aan het station van Verrijck, nabij AVEVE ( Leuven - Tienen ).

Route: van de E40 uitrit Boutersem nr. 24 tussen Brussel en Luik nemen, linksaf (ongeveer 1 km) tot op T-kruispunt, dan nog 200 m. naar links en net voor de spoorweg is het links parkeren. (Laarzen meebrengen)

YVES-GOMEZEE o.l.v. Philippe De Zuttere

Za 12/06/04

Afspraak om 10h aan de kerk van Yves-Gomezée

Route: Charloroi –Phillipeville –Yves Gomezée.

### Vervolg activiteitenkalenders van pagina 6.

23 mei , Afdeling Brugge. Wandeling in de Gulke Putten

Samenkomst 13h45, Station Brugge, kant Sint-Michiels

14h30 parking Opvangcentrum voor Asielzoekers, Boskapeldreef 6, Wingene. Einde voorzien omstreeks 17h30. Meer info is verkrijgbaar bij Christine Verscheure 050/78 94 63

6 juni , Afdeling Zuid-Waasland. Planteninventaris in de Daknamse Meersen

Samenkomst 9h, voetbalstation Lokeren. Einde voorzien omstreeks 12h. Meer info is verkrijgbaar bij Arne Verstraeten 09/ 349 36 88

6 juni , Afdeling Leuven. Florawandeling  
Samenkomst 14h, Café d'Oo Baan op de Oude Baan, Bertem. Einde voorzien omstreeks 17h. Meer info is verkrijgbaar bij Geert Sterckx 016/22 90 24

13 juni , Afdeling Geraardsbergen. B(l)oeiende planten in de Boerlaremeersen  
Samenkomst 14h, Kasteeldreef Baronie Boerlare, einde Gentsestraat, Nederboelare. Einde voorzien omstreeks 17h. Meer info is verkrijgbaar bij Johnny Cornelis 0474/58 08 38

13 juni , Afdeling Bekkevoort. Orchiedeeënwandeling  
Samenkomst 14h, O.L. Vrouwekerk Assent. Einde voorzien omstreeks 17h. Meer info is verkrijgbaar bij Roel Baets 013/32 79 49  
Jean Van Winkel 0478/91 82 86

16 juni , Afdeling Lummen. planteninventarisatie  
Samenkomst 19h, Theepot, Lummen. Einde voorzien omstreeks 22h. Meer info is verkrijgbaar bij Dirk D'Hondt 013/52 30 46

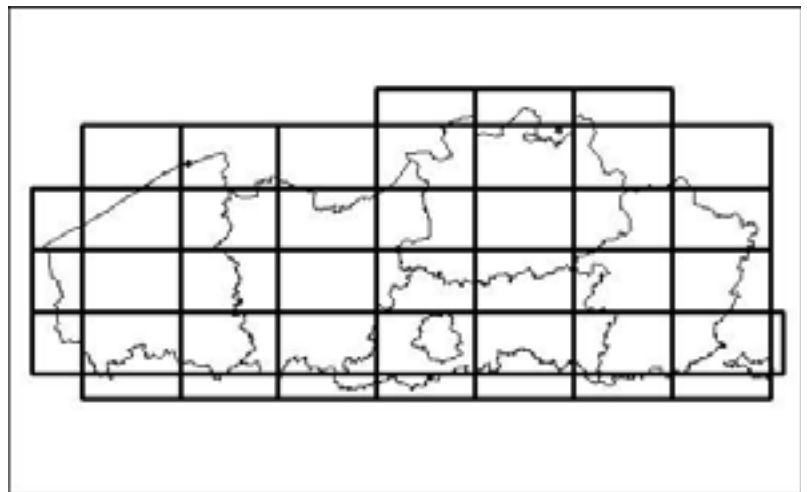
20 juni , Afdeling Geraardsbergen. Mid-Zomer in de Rietbeemd  
Samenkomst 17h, Parking de Cocane, einde Hoge Buizemont, Overboelare. Einde voorzien omstreeks 20h. Meer info is verkrijgbaar bij Karel De Pelsmaeker 054/41 53 38

27 juni , Afdeling Geraardsbergen. Mid-zomer in Everbeek-Beneden  
Samenkomst 14h, Everbeek-Beneden. Einde voorzien omstreeks 17h. Meer info is verkrijgbaar bij Karel De Pelsmaeker 053/73 24 12



NWB

# Nieuwsbrief PLANTEN



4e jaargang, nr. 2  
april 2004

natuurpunt   
Studie

## Plantenwerkgroepen Natuurpunt

In het Vlaamse land zijn tientallen plantenwerkgroepen actief binnen natuurpunt. Zij organiseren i.s.m. de natuurvereniging talloze planten excursies. De meeste excursies staan ook open voor beginners. Er wordt normaal expliciet aandacht besteed aan educatie (zeker in het kader van de provinciale werking).

Veel werkgroepen doen aan inventarisatie op kilometerschaal (via het 'IFBL-raster' dit in het kader van atlasprojecten. Een reeks werkgroepen spitst zich evenwel toe op de studie en inventarisatie van gebieden zoals biotopen en reservaten. Tijdens een aantal activiteiten van de werkgroep Floristisch Onderzoek voor Natuurbehoud wordt zelfs zeer nadrukkelijk aan vegetatiekunde gedaan (vegetatie-opnamen). U hebt als vrijwilliger de kans om hieraan actief deel te nemen en bij te leren.

Informatie inventarisatie & monitoring:

Tim Polfliet en Roosmarijn Steeman  
Natuurpunt Studie  
Coördinatoren  
Cel planten, mossen, lichenen, fungi  
Kardinaal Mercierplein 1  
2800 Mechelen

tel. 015/29.72.73  
fax. 015/42.49.21 (tav. Studie)

e-mail:  
[Tim.Polfliet@natuurpunt.be](mailto:Tim.Polfliet@natuurpunt.be)  
[Roosmarijn.Steeman@natuurpunt.be](mailto:Roosmarijn.Steeman@natuurpunt.be)

## Floristisch Onderzoek voor Natuurbehoud

Voorzitter:  
Erik Molenaar  
Ferdinand Coosemansstraat 24  
2600 Berchem  
tel. 03/218.59.69

e-mail  
[erik.molenaar@skynet.be](mailto:erik.molenaar@skynet.be)

fon-o-foon 0474/35.53.69

FON-Website:  
<http://users.skynet.be/fon/>

Website (algemeen):  
<http://www.natuurpunt.be>  
(cfr. natuurstudie)



## Nationale Werkgroep Botanie

Voorzitter:

André Van den Bergh  
Vitsgaard 9  
1745 Opwijk  
tel. 052/35.05.18  
GSM 0486/95.26.06

e-mail:  
[andrevandenbergh@yahoo.com](mailto:andrevandenbergh@yahoo.com)

# NWB

Vergeet uw eigen bijdrage aan de  
Nieuwsbrief Planten niet!

## Planten Sociologische Werkgroep

Chris Janssens

Op initiatief van Jules Slembrouck wil de Fon werkgroep Mossen en Lichenen zich in de zomer op de plantenwereld oriënteren en plantengemeenschappen bestuderen. We gaan kwadranten uitzetten van 2 op 2 meter in open veld en van 10 op 10 meter in het bos. Nadien kunnen deze dan door plaatselijke vrijwilligers worden opgevolgd.

De voorziene uitstappen zijn in functie van een studie naar Galigaan die reeds vorig seizoen van start ging. Meer info rond de plantensociologische werking ik verkrijgbaar bij Jules Slembrouck op het nummer 03/ 321 32 75.

Di 06/07/04 LIEREMAN ( + Kijkverdriet)  
13h Kerk Oosthoven

Di 13/07/04 HAGEVEN (+ Hamont)  
13h "De Wulp" bezoekerscentrum  
Route: in Neerpelt de grote ring volgen richting Valkenswaard en afslaan richting bezoekerscentrum De Wulp.

Di 20/07/04 TORFBROEK  
13h Torfbroek - parking gelegen in Berg (gehucht of dorpje) bij Kampenhout.

Di 27/07/04 PANNEWEEL, Oost-Vlaanderen  
13h kerk Meerdonk "Panneweel" met Jan D' Hollander

## Kalender activiteiten Plantenwerkgroep VZW De Mark Galmaarden

Nele Somers

Dit jaar zijn er een aantal excursies gepland zowel binnen als buiten het werkingsgebied. Een overzicht vindt u hieronder. Wenst u meer informatie of je aan te melden voor een van deze excursies, dan kan u contact opnemen met Nele Somers op: nele.somers2@tiscali.be of bel naar 054/41.32.71 (enkel tijdens het weekend).

### **Zondag 18 april 2004 - Voorjaarswandeling en planteninventarisatie in het Kluysbos (Galmaarden)**

Op het hoogtepunt van de bloei van talrijke voorjaarsbloeiërs duiken we het Kluysbos in voor een namiddagje planten kijken. De ideale gelegenheid om een plantenlijst van dit natuurreservaat op te stellen en om je kennis over deze weelderige bosflora aan te scherpen!

Afspraak: zondag 18 april 2004, 14h00, top Bosberg in Galmaarden (café Uitkijktoren) (einde voorzien rond 17u)

Gids: Nele Somers

Meebrengen: laarzen (!), flora, loup, ...

Meer info? Mail naar nele.somers2@tiscali.be of bel naar 054/41.32.71 (enkel tijdens het weekend)

### **Zaterdag 29 mei 2004 - Twee plantentochten in de vallei van de Mark**

De voedselrijke vochtige bodems langs de oevers van de Mark vormen een ideale thuis voor bloemenrijke graslanden die een streling zijn voor het oog. Vandaag bezoeken we twee natuurreservaten in deze riviervallei, met speciale aandacht voor de flora van beide gebieden: de Markvallei en de Rietbeemd.

Voormiddag: Markvallei o.l.v. Nele Somers, afspraak zaterdag 29 mei 2004 om 9u30 aan de Sint-Pauluskapel te Galmaarden (einde voorzien rond 12u30)

Namiddag: Rietbeemd o.l.v. conservator Godfried Merlevede, afspraak zaterdag 29 mei 2004 om 14u00 aan het bezoekerscentrum van de Rietbeemd (einde voorzien rond 17u30)

Meebrengen: laarzen, flora, loup, ...

### **Zaterdag 19 juni 2004 - Daguitstap naar het Turnhouts Vennengebied**

Het Turnhouts Vennengebied is een uitgestrekt gebied waar vennen, vochtige heide, droge heide en kempenbosjes elkaar afwisselen. Namen als Oeverkruid en Moeraswolfsklauw zullen op het einde van de dag geen onbekenden meer zijn. Hier dwarrelt het Gentiaanblauwtje nog rond, op zoek naar een geschikte Klokjesgentiaan! Insecten moeten hier uit hun doppen kijken om niet in de val te lopen van vleesetende plantjes zoals de Ronde zonnedauw. En als de weergoden ons gunstig gezind zijn, zullen kleurrijke libellen en waterjuffers ons vergezellen op onze tocht.

Wie nog tijd en zin heeft, kan daarna de dag mee afsluiten met een hapje en een drankje in een plaatselijk restaurant.

Afspraak: zaterdag 19 juni 2004, 7u00, Marktplein van Galmaarden, parking t.h.v. de kerk en het Baljuwhuis

Vervoer: per auto (carpooling)

Gids: Marc Smets, conservator van het Turnhouts Vennengebied

Graag vóór 15 juni een seintje als je meegaat.

## **ZATERDAG 3 JULI 2004 Daguitstap: Plantenexcursies aan de Westkust**

Wie bij de Vlaamse kust enkel denkt aan zonnebaden, ijsjes en zwemmen, staat slechts één ding te doen: verder lezen én meegaan! Wie reeds weet dat onze kust ook een paradijs is voor plantenliefhebbers en insectenminnende mensen, hoeft ik niet meer te overtuigen: zet zaterdag 3 juli in je agenda en zorg dat je erbij bent!

In de voormiddag zal Walter Wackenier ons meenemen op tocht in de IJzermonding te Nieuwpoort. Dit slikke- en schorregebied wordt sterk beïnvloed door de getijden in de monding van de IJzer. Het zoute water en de periodieke overstromingen zorgen ervoor dat slechts weinig plantensoorten in staat zijn hier te overleven. Maar sommige plantensoorten passen zich aan op de meest wonderlijke manieren! Laat je meevoeren in de wonderlijke wereld van Zeekraal, Schorrenkruid en andere bevreemdende wezens!

In de namiddag worden we door Edward De Brabandere rondgeleid in het natuurreserveaat de Westhoek (De Panne). Dit grote duinenreservaat biedt ons alles wat een duingebied ons kan bieden: primaire duinen waar enkel helmgras in staat is zich te vestigen, mooi ontwikkelde droge duingraslanden die door hun kalkrijke bodem het decor zijn van een bloemenpracht (Duinviooltje, Geelhartje, Vleugeltjesbloem, Geel zonneroosje, Grote tijm, ...) die ons doet denken aan de Zuid-Belgische kalkflora en vochtige duinpannen waar planten als Sierlijke vetmuur, Parnassia en tal van orchideeën een thuis vinden. Een groot deel van het reservaat wordt gedurende het hele jaar begraasd door een aantal kudde grote grazers, zodat een ontmoeting met Schotse Hooglandrunders, Koniks of Shetlandpony's niet denkbeeldig is.

Wie nog tijd en zin heeft, kan daarna de dag mee afsluiten met een hapje en een drankje in een plaatselijk restaurant.

Afspraak: zaterdag 3 juli 2004, 7u00, Marktpllein van Galmaarden, parking t.h.v. de kerk en het Baljuwhuis

Vervoer: per auto (carpooling)

Gids: Walter Wackenier (IJzermonding) en Edward De Brabandere (Westhoek)

Meebrengen: sandalen of laarzen of ander schoeisel dat nat mag worden, picknick en drank, flora, loup, ...

Graag vóór 30 juni een seintje als je meegaat.

## Kalender Plantenwerkgroep De Wielewaal – Lier 2004

Evie Verboven

De uitstappen gaan door op zaterdagen en de afspraak is steeds om 09.00 uur.

10.04.2004 : kerk van Broechem, kmhok c5-13-42, waarin de Nierlenderse bosjes.

Einde : 16.30 uur

Gids: Evie Verboven

24.04.2004 : Kerk van Emblem (Ranst)

Viersels Gebroekt

Einde: 16.30 uur

Gids: Evie Verboven

08.05.2004 : Kerk van Emblem (Ranst)

Viersels Gebroekt

Einde: 16.30 uur

Gids : Evie Verboven

22.05.2004 : kerk van Grote Brogel

Vallei van de A-beek

Einde: 16.30 uur

Gids : Freddy Janssens

29.05.2004 : kerk van Eben-Emaal

Rondkijken op de hellingen langs Albertkanaal en Maas

Einde: 16.30 uur

Gids : Evie Verboven

19.06.2004 : voormiddag: Kerk van Emblem (Ranst)

Viersels Gebroekt

Leiding: Evie Verboven

Namiddag : om 14.00 uur aan de parking van Provinciaal domein

Vrieselhof te Oelegem.

Leiding: Dirk de Beer

Einde: 17.00 uur

03.07.2004 : kerk van Kessel-Station

Bosgebied Kessel – Goor

Einde:12.00 uur

Gids: Nelly Van Aerschot

17.07.2004 : Parking Carrefour, naast Ring rond Lier

Anderstadvijver en Netedijk

Einde: 12.00 uur

Gids:Nelly Van Aerschot

31.07.2004 : Kerk Bergom (Westerlo)

Herselt-en broekbossen langs de Laak.

Einde: 16.30 uur

Gids : André Van den Bergh



14.08.2004 : kerk H. Familie te Lier aan kruispunt Lierse Ring en Berlaarsestwg.  
Kmhok C5 – 41 – 44 Grote Nete en Netekanaal.  
Einde: 12.00 uur  
Gids: Nelly Van Aerschot

28.08.2004 : Kerk van Booischot  
Omgeving Booischot en Netevallei  
Einde : 16.30 uur  
Gids: André Van den Bergh

25.09.2004 : kerk van Bouwel  
Bouwel – Kleine Nete – Derde Sas  
Einde: 16.30 uur  
Gids : André Van den Bergh

09.10.2004 : Parking Carrefour, naast Ring rond Lier  
kmhok C5 -51 – 21 Stadsinventarisatie  
Einde: 16.30 uur  
Gids: André Van den Bergh

**Informatie** : Evie Verboven : 03/455 35 30    Nelly Van Aerschot : 015/22 25 73

Bovendien is in onze afdeling een “Starters”-plantenwerkgroep begonnen onder leiding van Kristine Wuyts. Op dit ogenblik is nog geen programma\_vastgelegd. Belangstellenden nemen contact op met Kristine Wuyts via op: 03/481 94 79

Voor de daguitstappen neemt U drank en picknick mee. En verder horen flora en loep tot de uitrusting. Als floras gebruiken we De Langhe (Flora van België, het Groothertogdom Luxemburg, Noord Frankrijk en de aangrenzende gebieden), Heukels (Flora van Nederland), Sedges (Jermy), Grasses (Hubbard).

Tot op één van deze uitstappen !

### **Plantenwerkgroep Beernem wandelingen 2004**

Filip Jonckheere

De Plantenwandelingen gaan door telkens op zondagmorgen om 8h30. Er wordt telkens een soortenlijst opgesteld per vierkante kilometer. Voor meer informatie kan je contact opnemen met Filip Jonckheere op 050/82 51 89.

Thema's:

- op zoek naar een (oude) groeiplaats van een zeldzame soort
- “vergeten” plaatsen, die nooit floristisch onderzoek kregen

18 april: c2-34-21 Maldegem (Veldhoek)  
afspraak: kerk van Oedelem

- 16 mei: c1-27-24 Houtave (polders op grens met Houtave en Varsenare)  
afspraak: kerk van Houtave
- 13 juni: d1-25-42 Handzame (grens met Werken)  
afspraak: kerk van Handzame
- 4 juli: d1-27-44 Lichtervelde (Kernemelkput)  
afspraak: kerk Sint-Henricus-Torhout (op weg Lichtervelde-Diksmuide)
- 29 augustus: c1-45-33 Moere (Blote)  
afspraak: kerk van Moere
- 12 september: d2-11-31 Ruddervoorde (Vrijgeweed)  
afspraak: kerk van Baliebrugge-Ruddervoorde (op weg Torhout-Ruddervoorde)
- 3 oktober: c2-51-33 Ruddervoorde (Bergen)  
afspraak: kerk van Ruddervoorde

### **Botanische uitstappen Afdeling Westkust**

Godfried Warreyn

**Steeds meebrengen:** flora, loepe, laarzen bij regenweer

**Datum:** zaterdag 3 april 2004

**Titel:** botanische uitstap (strepen) - hok c0-48-31 rond Oostduinkerke-Bad

**Afspraakplaats en uur:** parking van St André-strand, uiteinde Gillis Scottlaan, Oostduinkerke om 9h00

**Gids of verantwoordelijke:** Godfried Warreyn

**Datum:** zondag 2 mei 2004

**Titel:** botanische uitstap (strepen) - hok c0-57-14 Noordduinen-west

**Afspraakplaats en uur:** bij de molen, Koksijde, om 9h00

**Gids of verantwoordelijke:** Godfried Warreyn

**Datum:** zaterdag 22 mei 2004

**Titel:** botanische uitstap (strepen) - hok d0-27-12 De Moeren

**Afspraakplaats en uur:** NMBS-station Adinkerke om 9h00

**Gids of verantwoordelijke:** Godfried Warreyn

**Datum:** zaterdag 29 mei 2004

**Titel:** botanische uitstap (strepen) - hok d1-21-31 rond Oeren

**Afspraakplaats en uur:** voor de kerk van Oeren om 9h00

**Gids of verantwoordelijke:** Godfried Warreyn

**Datum:** zaterdag 12 juni 2004

**Titel:** botanische uitstap (strepen) - hok d0-38-23, St Rijkers- Alveringem

**Afspraakplaats en uur:** parking bij café "De Nieuwe Herberg", Alveringem om 9h00

**Gids of verantwoordelijke:** Godfried Warreyn

**Datum:** zaterdag 19 juni 2004

**Titel:** botanische uitstap (strepen) - hok d0-16-24 Garzebekeveld, Adinkerke

**Afspraakplaats en uur:** voor het NMBS-station Adinkerke om 9h00

**Gids of verantwoordelijke:** Godfried Warreyn

**Datum:** zaterdag 3 juli 2004

**Titel:** bezoek aan de "Conservatoire Botanique National de Bailleul" met themawandeling: "A la découverte des plantes sauvages rares et menacées de nos régions"

**Afspraakplaats en uur:** parking van grootwarenhuis "LIDL" te Veurne om 13h15

**Gids of verantwoordelijke:** Godfried Warreyn

**Opmerking:** toegangsprijs = 5 euro, aangezien inschrijving aanbevolen is zou ik graag vernemen wie er meegaat vóór zondag 27 juni; via telefoon of E-mail

**Datum:** zaterdag 10 juli 2004

**Titel:** botanische uitstap (strepen) - hok d0-18-44, Steenkerke - Zandke Molen

**Afspraakplaats en uur:** parking voor de kerk van Steenkerke om 9h00

**Gids of verantwoordelijke:** Godfried Warreyn

**Datum:** zaterdag 17 juli 2004

**Titel:** botanische uitstap (strepen) - hok c1-41-21, Ijzermouning

**Afspraakplaats en uur:** parking uiteinde Halve Maanstraat, Nieuwpoort om 9h00

**Gids of verantwoordelijke:** Godfried Warreyn

**Datum:** zaterdag 31 juli 2004

**Titel:** botanische uitstap (strepen) - hok d0-16-14 Woestijn Adinkerke

**Afspraakplaats en uur:** parking voor het station van Adinkerke om 9h00

**Gids of verantwoordelijke:** Godfried Warreyn

**Datum:** zaterdag 7 augustus 2004

**Titel:** botanische uitstap (strepen) - hok c0-58-43 Torrele- en Wulpendammestraat

**Afspraakplaats en uur:** boven op de Nieuwe Wulpenbrug (Wulpen) om 9h00

**Gids of verantwoordelijke:** Godfried Warreyn

Meer informatie is te verkrijgen bij Godfried Warreyn op [godfried.warreyn@planetinternet.be](mailto:godfried.warreyn@planetinternet.be) of 058/51 80 80

### **Activiteiten plantenwerkgroep Klein-Brabant 2004**

Ronny Segers

Telkens wordt een hok van 1 km<sup>2</sup> onderzocht en worden de waarnemingen aangestreept, met bijzondere aandacht voor determinatiekenmerken. Monitoring-excursies spelen zich af op perceelsniveau. Beginners, (ex-)cursisten, freaks van allerlei slag, iedereen is welkom. Het aantal gevonden soorten is meestal tussen 150 tot 200 soorten per halve dag.

Kom mee kijken, leren, genieten ...

- **zondag 18 april:** even de grens over in het zuiden van Klein-Brabant (d4-24-41); afspraak: Koevoetmolen(straat) te Liezele (Puurs) om 9h.
- **zondag 9 mei:** omgeving van de oude Schelde te Weert (c4-53-32); afspraak : parking sas Weert (Bornem) om 9h.
- **woensdag 9 juni:** landbouwgebied rond de Klaverbeek te Oppuurs (d4-23-23); afspraak : brug op de Oude Heirbaan, Oppuurs (Sint-Amands) om 19h.
- **woensdag 30 juni:** dorp van Mariekerke met Scheldeboorden en (reservaat)schorren (d4-12-44); afspraak : Kerk van Mariekerke (Bornem) om 19h.
- **zondag 25 juli:** omgeving dorp Wintam en deel van het Noordelijk Eiland (c4-54-42); afspraak: parking nieuwe sluis te Wintam (Bornem) om 9h (fiets aangeraden).
- **zaterdag 14 augustus:** reservaat Marselaer te Londerzeel (d4-24-13 + d4-24-31), verdere exploratie samen met afdeling Londerzeel; afspraak : Kerk Lippelo (Sint-Amands) om 13h30.
- **zondag 22 augustus:** omgeving Luipegem (d4-13-11); afspraak: Luipegem (Bornem), galerie 'Helen Arts' om 9h.
- **zondag 5 september:** omgeving Pullaar/De Moeren te Ruisbroek (d4-15-13); afspraak : parking station van Ruisbroek (Puurs) om 9h.
- **zondag 19 september :** Willebroek (d4-15-42), speciaal voor aanvulling najaarssoorten in bebouwde kom en industriële omgeving; afspraak : parking kerkhof Willebroek (naast het fort van Breendonk) om 9h.

Laarzen zijn altijd aan te raden, als het kan (lees : bijna steeds) gaan we ook van de wegen af. De wandelingen op zondag eindigen steeds rond 12h, die op woensdagavond met het invallen van de duisternis.

Extra inlichtingen zijn verkrijgbaar bij Ronny Segers op 0477/55 66 38

### **Excursiekalender Plantenwerkgroep Afdeling Gent**

Jean De Prez

Uiteraard is ook het komende seizoen de plantenwerkgroep Afdeling Gent weer van de partij. In volgende tabel wordt een overzicht gegeven van de geplante activiteiten. We hebben getracht om een mooie mix van natuurlijke en urbane gebieden samen te stellen, voor ieder wat wils. Per excursie is eveneens het thema weergegeven. Meer inlichtingen zijn verkrijgbaar bij Jean De Prez via [j.deprez@pi.be](mailto:j.deprez@pi.be) of telefonisch op 09/251 27 26.

De aanvangstijd voor de uitstappen tijdens de week is 18h30 voor de boottocht en de driedaagse dien je je tijdig aan te melden.

datum	hok	lokatie	thema	afspraakplaats
di 27/04/2004	c3-38-33	Het Leen (Scheutbos)	Voorjaarsbosflora	Parking Het Leen
do 06/05/2004	c3-34-41	Rostijne (Sidmar)	Natuur in de kanaalzone	Kerk St. Kruis
di 11/05/2004	c3-11-12	Rozenhoed=20	Natuurreserveaat Durmemeersen	Kerk Vinderhoutte
di 25/05/2004	d2-48-23	Wegrestaurant E17	Planten tussen autoweg en bos	Parking Wegrestaurant richting Deinze
do 03/06/2004	c3-42-34	Goelinge	Natuur in de Gentse buitenband	Kerk Sleidinge
di 08/06/2004	d2-18-41	Rode Poort	Natuur in de Gentse buitenband	Kerk Merendree
vr 11 – zo 13/06/2004		Luxemburg	3-daagse	
di 22/06/2004	d3-21-44	St. Camille	Verborgene plantengroei	Kerk St.D.Westrem
di 13/07/2004				Kerk St. M.Latem
za 17/07/2004	d3-22-24	Leie-oeveren per boot	Oevervegetatie	Verlorenkostbrug hoek Lindelei / Coupere
do 29/07/2004	d3-23-42	Kasteel Kervijn	Plantengroei aan de stadsrand	Kerk Heusden
do 12/08/2004	d3-11-12	Rozenhoed	Natuurreserveaat Durmemeersen	Kerk Vinderhoutte
di 17/08/2004	c3-43-14	Zandeken	Natuur in de Gentse buitenband	Kerk Doornzele
di 31/08/2004	d3-23-33	Moscoubrug	Plantengroei in stadswijk	Parking E17/ Brusselsesteenweg Gentbrugge
do 09/09/2004	d3-23-31	Gentbrugge	Weg- & spoorwegbermen in de stad	Parking E17/ Brusselsesteenweg Gentbrugge

### **Kalender Regionale Plantenwerkgroep Allium Denderstreek**

Peter Tolleneer

In volgend overzicht zijn de geplande activiteiten van plantenwerkgroep Allium Denderstreek weergegeven. Afspraakplaats is telkens de Parking van het stedelijk kerkhof langs de Leo De Bethunelaan te Aalst. Afspraaktijd voor de excursies op woensdag is 18h30. Voor de excursies op zondag komen we om 8h30 samen.

De excursies staan onder leiding van Paul Van den Bremt, Laurent Annaert en Walter en Peter Tolleneer. Meer informatie is verkrijgbaar bij Peter Tolleneer op 053/79 03 60

Let op: Het aangegeven kilometerhok is indicatief. De exacte bezochte locaties kan het vervolledigen zijn van een hok of bezoek van een locatie op aanvraag.

DATUM	HOK	PLAATS EN TOPONIEM	BEGIN/EINDE
Zondag 04 april 2004	d3-37-14	Berlare-Wichelen / Vinkenbergh	8.30-12.00
Zondag 18 april 2004	d3-27-41	Berlare / Schuitje	8.30-12.00
Zondag 25 april 2004	d3-27-34	Berlare / Kruienberg	8.30-12.00
Zondag 09 mei 2004	d3-37-12	Berlare / Sluis	8.30-12.00
Zondag 16 mei 2004	d3-37-13	Berlare-Wichelen / Wichelen	8.30-12.00
Woensdag 26 mei 2004	d3-27-34	Berlare / Kruienberg	18.30-22.00
Woensdag 02 juni 2004	d3-27-41	Berlare / Schuitje	18.30-22.00
Woensdag 09 juni 2004	d3-37-14	Berlare-Wichelen / Vinkenbergh	18.30-22.00
Woensdag 16 juni 2004	d3-37-12	Berlare / Sluis	18.30-22.00
Woensdag 23 juni 2004	d3-37-13	Berlare-Wichelen / Wichelen	18.30-22.00
Woensdag 28 juli 2004	d3-27-34	Berlare / Kruienberg	18.30-22.00
Woensdag 04 aug. 2004	d3-27-41	Berlare / Schuitje	18.30-22.00
Zondag 22 aug. 2004	d3-37-14	Berlare-Wichelen / Vinkenbergh	8.30-12.00
Zondag 05 sept.2004	d3-37-12	Berlare / Sluis	8.30-12.00
Zondag 19 sept.2004	d3-37-13	Berlare-Wichelen / Wichelen	8.30-12.00

### **Kalender voor de inventarisaties van de plantenwerkgroep Schijnvallei 2004.**

Karl Hellemans

De inventarisaties gaan telkens door op een vrijdagvoormiddag om 9h, afspraak op de aangeduide afspraakplaats:

Na Zevenbergenbos inventariseren wij enkele van de meest interessante wegbermen die we voor de eerste keer in 1998 inventariseerden om een mogelijke evolutie na te gaan na het ecologische beheer van deze bermen.

Tenslotte starten we met nieuw aangekochte terreinen van Natuurpunt om deze voor de eerste maal te inventariseren.

Dit jaar beschikken we ook over een nieuwe sleutel voor wilgen en ook voor de naaldbomen zodat we deze ook hun geheimen kunnen ontfutselen, het wordt er alleen nog boeiender om!

Om zeker te zijn dat een inventarisatie doorgang vindt en zeker voor de laatste nog wat onbepaalde data neem contact op met Karl Hellemans, Oude Baan 130 Schilde, tel: 03/383 26 58, of via email op [karl.hellemans@pandora.be](mailto:karl.hellemans@pandora.be) .

Datum	Onderwerp:	Samenkomst:
16/04	Afwerken Zevenbergenbos	Aan de Grot bij het Kasteel van Zevenbergen
23/04	Afwerken Zevenbergenbos	idem
30/04	Afwerken Zevenbergenbos	idem
07/05	Wegbermonderz. Rode dreef	Aan ingang Schildehof
14/05	Wegberm De Nachtegaal	Parking Lindehoeve
21/05	Wegberm Moerstraat	Parking begraafplaats 's Gravenwezel

28/05	Wegberm Ketelstraat	Kruising Ketelstraat met Antitankkanaal
04/06	Wegberm Moerhoflaan	Parking Schildestrand
11/06	Exploratie nieuwe aangekochte terreinen Wommelgem – Wijnegem en aanvang inventarisatie	Stokerijstraat dicht bij de doorgang van het Groot Schijn
18/06	Verdere inventarisatie van deze terreinen	Mogelijk wordt een nieuwe plaats van afspraak bepaald

Wekelijks zetten we deze inventarisatie dan verder zo lang mogelijk . Vorig jaar werd de reeks beëindigd in de eerste week van augustus.

### **Kalender Plantenwerkgroep Nete en Aa**

Eddy Vercammen

Ook binnen Afdeling Nete en Aa zijn we actief rond planten. In onderstaande lijst in een overzicht gegeven van de geplande activiteiten. De excursies staan allen onder leiding van Louis Schellens.

Meebrengen: flora, loep en aangepast schoeisel.

Meer info is verkrijgbaar bij: Eddy Vercammen op het nummer 014/22 41 70

15 mei plantentocht Vuilvoort Herentals

Plantentocht naar de hooilandjes in beheer van Natuurpunt. Speciale aandacht voor de hooilandflora

Samenkomst: 9h aan Stationsplein van Herentals einde voorzien omstreeks 12h30

5 juni 2004 plantentocht Lavendelven-Heiberg Herentals.

Plantentocht naar het Lavendelven en Heiberg (in beheer van Natuurpunt). Inventariseren van planten in functie van de opvolging van het beheer.

Samenkomst: 9h op het einde Lavendelweg Herentals, einde voorzien omstreeks 12h30

16 juni 2004 plantentocht Langendonk Herentals

Plantentocht naar enkele hooilandjes op de Langendonk. Inventariseren van planten in functie van de opvolging van het beheer

samenkomst: 13h aan de Spoorwegbrug St. Jobstraat-Kamergoorstraat Herentals einde voorzien omstreeks 16h30

19 juni plantentocht Olens Broek Olen

Plantentocht naar enkele hooilandjes in het Olens Broek. Inventariseren van planten in functie van de opvolging van het beheer.

Samenkomst: 9h aan het infobord Roerdompstraat Olen einde voorzien omstreeks 12h30

7 juli plantentocht Olens Broek Olen

Plantentocht naar enkele hooilandjes in het Olens Broek. Inventariseren van planten in functie van de opvolging van het beheer.

Samenkomst: 13h aan het infobord Roerdompstraat Olen einde voorzien omstreeks 16h30

17 juli plantentocht Olens Broek Olen

Plantentocht door enkele heidepercelen in het Olens Broek. Inventariseren van planten in functie van de opvolging van het beheer.

Samenkomst: 9h aan het infobord Roerdompstraat Olen einde voorzien omstreeks 12h30

### Excursies Plantenwerkgroep Afdeling Diest

Luc Vervoort

De excursies van Afdeling Diest gaan door op Donderdagavond, woensdagnamiddag en er zijn ook enkele dagexcursies gepland. Onderstaande lijst geeft een overzicht.

#### **Excursies Donderavond**

Voor de excursies op Donderdagavond is de afspraakplaats de Kerk van Webbekom op 19h. Echter op 8 en 15 april en 2, 9 en 16 september is de afspraak om 18h45 (vroeger donker).

Vanuit deze afspraakplaats wordt eventueel verdergegaan naar een tweede afspraakplek. Het uur en de locatie is in deze gevallen weergegeven.

<b>Datum</b>	<b>Excursie</b>	<b>Leiding</b>	<b>2e vertrekplaats -</b>
8-4-04	Meensel Kiezegem, Krimmel- en Kleizebos	Jorg	19h15 kerk Meensel
15-4-04	Leuven, abdij Keizersberg, Corydalis solida	Herlinde/Luc	19h15 abdij Keizersberg
22-4-04	Bunsbeek, Gasthuisbos, voorjaarsflora	Luc	19h30 kerk Hoeleden
29-4-04	Lummen, Tiewinkel, weiland met Saxifraga granulata	Herman	19h30 kerk Tiewinkel
6-5-04	Binkom, Vossel, zuur bronniveau en zandgroeve	Luc	19h30 kerk Meensel
13-5-04	Hechtel, landduinen	Herman	19h kerk Webbekom
20-5-04	Veltem-Beisem, Molenbeekvallei, Thelypteris palustris	Herlinde	19h20 afrit 17 E314
27-5-04	Deurne, Molenberg, droog grasland	Jorg	19h kerk Webbekom
3-6-04	Gelrode, Vorsdonkbroek, herstel grasland en water	Luc	19h30 kerk Betekom
10-6-04	Budingem, vallei van Gete met oa Rosa stylosa	Herman	19h30 kerk Budingen



17-6-04	Varendonk, vroegere groeiplaats van Scheuzeria palustris	Olivier	19h30 kerk Veerle
24-6-04	Diest, Schaffen, De Schans, trilveen	Jorg	19h kerk Webbekom
1-7-04	Kessel-lo, Lovenarenbroek, basisch moeras	Johnny	19h20 afrit 20 carpool Kessel lo
8-7-04	Testelt, Voortberg, akkeronkruiden	David/Ria	19h20 kerk Testelt
15-7-04	Wezemaal, Wijngaardberg	Jef	19h30 kerk Wezemaal
22-7-04	Tielt-Winge, Walenbos, Pedicularis sylvatica	Jef	19h20 kerk Tielt berg
29-7-04	Bertem, Koeheide, bermen en graften	Herlinde	19h30 afrit 22 Bertem E40
5-8-04	Hoegaarden, braakland op leem	Herlinde	19h30 kerk Hoegaarden
12-8-04	Tessengerlo, Pinnekesweier, vochtige heide	Herman	19h kerk Webbekom
19-8-04	Herselt, Langdonken, geplagd terrein	Luc	19h20 kerk Herselt
26-8-04	Kuringen, drooggevallen vijvers	Herman	19h kerk Webbekom
2-9-04	Langdorp, Molenheide, herstel droge heide en ven	Luc	19h15 Heimolen Langdorp
9-9-04	Tessengerlo, Gerhaegen, Illecebrum verticillatum	Roger	18h45 kerk Webbekom
16-9-04	Donk, De Vroente, weiland mat o.a. Apium repens	Herman	18h45 kerk Webbekom

### Woensdagnamiddagexcursies

16-6-04	Mechelen, Vrijbroekpark, park met Apium repens	Anne ronse	15 h hoofdingang Vrijbroekpark
28-7-04	Bree, waterplantenvegetaties	Jos Monnens	14 h kerk Webbekom / 15 h kerk Beek
25-8-04	Gors-Opleeuw, soortenrijk grasland, o.a. Selinum	Lily Gora	14.45h kerk Kortessem
15-9-04	Zoutleeuw, Het Vinne, herstel natuurlijk meer	Ingrid	14h30 parking provinc. domein Zoutleeuw

### Dagexcursies

12-4-04	Vlaamse Ardennen, Neigembos, Geitebos, Moenebroek	Johnny	9h kerk Webbekom
31-5-04	Givet en omgeving	Herlinde	9h kerk Webbekom
19-6-04	Simpelveld en Wrakelberg, (Nederl. Zuid Limburg)	Herman	9h kerk Webbekom

Contactpersonen

Herman Vannerom	013/ 31 11 77	Luc vervoort	016/ 25 25 93 0476 / 86 99 24
Herlinde Dejaak	016 / 25 95 37 016 / 60 83 45	Roger Creyf	0475 / 41 43 22
Jef Van Rompuy	013 / 77 56 53	David Swinnen	013 / 77 49 52 0495 / 86 76 76
Ria Deneve	013 / 78 34 46	Jorg Lambrechts	0478 / 24 27 61
Ingrid Beerens	0479 / 86 99 24	Johnny Cornelis	016 / 20 53 01
Jos Monnens	016 / 25 35 28	Olivier Heylen	015 / 22 61 81

### **Nieuwe vindplaats Zwartsteel ontdekt in Antwerpen.(c4-26-21)**

Geert Andries, Erik Molenaar

Hoewel de oude kademuren van het Bonapartedok en het Willemdok regelmatig worden bekeken vallen er toch nieuwe soorten te ontdekken. Geert Andries zamelde er begin dit jaar een blad in van Zwartsteel (*Asplenium adiantum-nigrum*) en er werden enkele foto's genomen. Het betreft twee jonge vestigingen in gezelschap van Tongvaren (*Asplenium scolopendrium*), Muurvaren (*Asplenium ruta-muraria*), Steenbreekvaren (*Asplenium trichomanes*) en Muursla (*Mycelis muralis*). Opvallend was trouwens ook de overvloed aan paardebloemsoorten (*Taraxacum*) op de oude muren. Aanrijking gebeurt vooral door afspoelend straatvuil, waarvan er trouwens heel wat drijvend kan worden bewonderd.

Het blijft wel spijtig dat we de muren enkele van boven af kunnen inventariseren. Van op het water had dit natuurlijk veel grondiger kunnen gebeuren.

De andere bekende vindplaats in Antwerpen is gelegen op het Zuid, ter hoogte van de gedempte zuiderdokken.



**Zwartsteel op de kaaimuren in de omgeving van het Willemdok te Antwerpen.**

## Wolvenberg

Erik Molenaar

De werkgroep Wolvenberg Natuurlijk beheert 20 ha in de perimeter van het Ringbos te Antwerpen. Hiervan is 60% erkend natuurgebied. In 2003 waren - naast een gebiedsdekkende floristische inventaris - alle 40 percelen tot in detail geïnventariseerd en abundantieschattingen van de voorkomende soorten zijn gemaakt met de Tansley schaal. Op enkele plaatsen waren reeds permante kwadraten aanwezig, waarvan meerdere opnamen gemaakt zijn.

Tot op heden werden bijna 900 soorten waargenomen - waarvan zowat de helft hogere vaatplanten, de rest mossen, lichenen en een zeer grote groep paddestoelen. Het onderzoek gaat verder, want thans werd een opmerkelijke expansie van epifytische mossen in de broekbossen vastgesteld. Op termijn kunnen de evoluties dus goed worden opgevolgd, wat onontbeerlijk is voor de evaluatie van het beheer. Ook land- en zoetwaterslakken, vogels, insecten en amfibieën werden perceelsgewijs genoteerd, wat de soortenrijkdom in de inventaris natuurlijk nog doet toenemen.

### Afvaart van de Molse- en de Grote Nete, 16 augustus 2003

Erik Molenaar, Steven Keteleer en Geert Andries

De deelnemers waren Geert Andries (Gids), Erik Molenaar (veldnotities, foto's en determinatie achteraf), Kris Simons, Elisabete Dias Da Costa en Steven Keteleer (determinatie ongewervelden).

Daar geen andere floristen inschreven werd de afvaart 14 dagen vervroegd dan aanvankelijk gepland. De hittegolf was net voorbij en de temperaturen waren dus draaglijk. Het water was gewoon fris, en al lag er dode vis op de rivier, er was geen massale sterfte.

Voor elk ifbl-hok of extra locatie werd een aparte lijst gemaakt, met inschatting van de abundantie volgens Tansley.

### **Traject**

De start lag op de Molse Nete stroomafwaarts van de Watermolen te Geel, aan een brug waar instappen mogelijk was. De rivier loopt door 9 km-hokken voor zij de duiker aan het Albertkanaal bereikt.

De Molse Nete mondt uit in de Grote Nete ter hoogte van 'Doornboom', waar we nog even stroomopwaarts peddelden om eventuele verschillen te noteren. Er werden enkele zijbeken onderzocht en waar belangrijk genoeg geacht, een aparte lijst gemaakt. Tijdens de middagpicknick werden twee vijvers bekeken. De Molse Nete is blijkbaar minder gehavend dan de Kleine Nete, al konden er niet zoveel plantensoorten worden genoteerd.

In totaal loopt het traject door 4 Uurhokken op 2 kaartbladen. In Stelen werden de boten uit de rivier gehaald.

## Bespreking

De rivieren worden bewoond door tal van waterplanten, vrijwel constant gedomineerd door Pijlkruid en Kleine egelskop.

Drijvend fonteinkruid is soms codominant evenals Schedefonteinkruid, terwijl Dwergkroos en in mindere mate Klein kroos in alle hokken massaal aangetroffen werden, zonder evenwel te domineren zoals dat in stilstaand water zou kunnen.

Gele waterkers werd in alle lijsten opgetekend, zowel aquatisch als oevergebonden. Het zicht was ongeveer 60 cm diep.

De grote massa waterplanten zorgde voor een grote biodiversiteit. Er waren plaatsen waar veel vis zat, (waar het snel stroomde was het open en werd veel licht doorgelaten), en waar het water praktisch stilstond. Het voorkomen van enkele kleine fonteinkruiden 'Groep pusillus' is enkel hieraan toe te schrijven.

Zoals gewoonlijk werden deze zaken ingezameld en nagekeken, met de nodige moeilijkheden. In twee gevallen bleek het om Klein fonteinkruid te gaan. De middennerf, uitspringend bij pusillus, vlak bij berchtoldii is een goed kenmerk. Eenmaal was het ingezameld materiaal een zeer fijn exemplaar van Schedefonteinkruid, waarvan de afstaande steunblaadjes niet zichtbaar waren, maar de tubers duidelijk aanwezig waren. (De knolletjes leken alweer uit te lopen !) Eenmaal werd Haarfonteinkruid opgemerkt, in de monding van de Scherpenbergloop. Er zijn enkele opvallende veranderingen in het vegetatiepatroon opgevallen, na monding van de Laarbeek, de Grote Nete en de Scherpenbergloop. Haaksterrenkroos stond in de Laarbeek en nadien ook in de Nete, Parelvederkruid stond in de Scherpenbergloop en nadien zeldzaam (tot 7 maal toe), maar in beduidende hoeveelheden in de Nete en Grof hoornblad dat de monding van de Grote Nete in de Molse Nete quasi vulde, was nadien ook talrijk aanwezig.

De helft van genoteerde taxa komt maar in 1 hok voor, de rest is bijna een constante. Tweehonderd waarnemingen werden 'aquatisch' of 'oevergebonden' opgemerkt. Het betrof 74 taxa.

## Enkele merkwaardige soorten

Er is maar 1 maal Gele plomp en Slanke waterkers opgemerkt. Opvallende bloeier was *Aralia elata*, welke massaal was verwilderd op de linker oever in 'Doornboom'.

Grote kroosvaren stond in een vijver die afgesloten was van de rivier, in 'de Beemdekens'.

Eenmalige noties waren er ook van Knikkend tandzaad, Scherpe zegge, Stijve zegge en Hoge cyperzegge.

Niet gezien maar wel verwacht waren Kikkerbeet, Doorgroeid en Stomp fonteinkruid, en de exoten Grote waternavel, Snoekkruid, en Waterteunisbloem en Japanse duizendknoop.

De zeer steile oevers hebben het veel soorten onmogelijk gemaakt zich langs de rivier te handhaven.

Naast talrijke libellen en juffers (vooral Weidebeekjuffer en Lantaarntje) viel ook een klein sierlijk motje op, dikwijls op oevervegetatie, soms op de zandige afkalvingen zittend. Het bleek niet om Kroosvlinder te gaan, maar om *Parapoynx stagnata*, met in water levende larven, gebonden aan Sparganium e.a..

## Slot

Zonder ongelukken aankomen was toch een hele prestatie. Het blijft een soort excursie waar weinig floristen op af komen. Misschien zien we volgend jaar meer onderzoekers. Het blijft de moeite waard.

## Taxa afvaart Grote Nete 16-8-03

<i>Achillea ptarmica</i> - Wilde bertram	<i>Impatiens glandulifera</i> -
<i>Agrostis stolonifera</i> - Fioringras	Reuzenbalsemien
<i>Alnus glutinosa</i> - Zwarte els	<i>Iris pseudacorus</i> - Gele lis
<i>Aralia elata</i> - Aralia	<i>Juncus bufonius</i> - Greppelrus
<i>Athyrium filix - femina</i> - Wijfjesvaren	<i>Juncus effusus</i> - Pitrus
<i>Azolla filiculoides</i> - Grote kroosvaren	<i>Lemna gibba</i> - Bultkroos
<i>Bidens cernua</i> - Knikkend tandzaad	<i>Lemna minor</i> - Klein kroos
<i>Bidens frondosa</i> - Zwart tandzaad	<i>Lemna minuta</i> - Dwergkroos
<i>Callitriche</i> - Sterrenkroos	<i>Lycopus europaeus</i> - Wolfspoot
<i>Callitriche hamulata</i> -	<i>Lysimachia nummularia</i> - Penningkruid
Haaksterrenkroos	<i>Lysimachia vulgaris</i> - Grote wederik
<i>Callitriche platycarpa</i> - Gewoon	<i>Lythrum salicaria</i> - Grote kattenstaart
sterrenkroos	<i>Myosotis scorpioides</i> - Moerasvergeet
<i>Calystegia sepium</i> - Haagwinde	- mij - nietje
<i>Carex acuta</i> - Scherpe zegge	<i>Myosoton aquaticum</i> - Watermuur
<i>Carex elata</i> - Stijve zegge	<i>Myriophyllum aquaticum</i> -
<i>Carex pseudocyperus</i> - Hoge	Parelvederkruid
cyperzegge	<i>Myriophyllum spicatum</i> - Aarvederkruid
<i>Ceratophyllum demersum</i> - Grof	<i>Nasturtium microphyllum</i> - Slanke
hoornblad	waterkers
<i>Chenopodium polyspermum</i> -	<i>Nuphar lutea</i> - Gele plomp
Korrelganzenvoet	<i>Oenanthe aquatica</i> - Watertorkruid
<i>Deschampsia cespitosa</i> - Ruwe smele	<i>Phalaris arundinacea</i> - Rietgras
<i>Dryopteris dilatata</i> - Brede stekelvaren	<i>Phragmites australis</i> - Riet
<i>Elodea nuttallii</i> - Smalle waterpest	<i>Poa palustris</i> - Moerasbeemdgras
<i>Equisetum fluviatile</i> - Holpijp	<i>Polygonum amphibium</i> - Veenwortel
<i>Filipendula ulmaria</i> - Moerasspirea	<i>Polygonum hydropiper</i> - Waterpeper
<i>Galium aparine</i> - Kleefkruid	<i>Polygonum lapathifolium</i> - Beklierde
<i>Galium palustre</i> - Moeraswalstro	duizendknoop
<i>Glyceria maxima</i> - Liesgras	<i>Polygonum lapathifolium subsp.</i>
<i>Hottonia palustris</i> - Waterviolier	<i>brittingeri</i> - 'Oeverduizendknoop'
<i>Humulus lupulus</i> - Hop	<i>Polygonum mite</i> - Zachte
<i>Hypericum tetrapterum</i> - Gevleugeld	duizendknoop
hertshooi	

<i>Potamogeton berchtoldii</i> - Klein fonteinkruid		<i>Rorippa amphibia</i> - Gele waterkers
<i>Potamogeton crispus</i> - Gekroesd fonteinkruid		<i>Rorippa palustris</i> - Moeraskers
<i>Potamogeton natans</i> - Drijvend fonteinkruid		<i>Sagittaria sagittifolia</i> - Pijlkruid
<i>Potamogeton pectinatus</i> - Schedefonteinkruid		<i>Salix alba</i> - Schietwilg
<i>Potamogeton trichoides</i> - Haarfonteinkruid		<i>Salix caprea</i> - Boswilg
<i>Ranunculus repens</i> - Kruipende boterbloem		<i>Scirpus sylvaticus</i> - Bosbies
<i>Ranunculus sceleratus</i> - Blaartrekkende boterbloem		<i>Solanum dulcamara</i> - Bitterzoet
		<i>Sparganium emersum</i> - Kleine egelskop
		<i>Sparganium erectum</i> - Grote egelskop
		<i>Stachys palustris</i> - Moerasandoorn
		<i>Typha latifolia</i> - Grote lisdodde

**Botanische opnamen in en om het Schupleercomplex te Vorselaar**  
**28 augustus 2003**

Erik Molenaar

Deelnemers waren Geert Andries (Gids), Erik Molenaar (veldnotities, en determinatie achteraf), en Steven Keteleer (determinatie ongewervelden).

Op vraag van de enthousiaste conservator Yves De Cnodder zouden opnamen van enkele prioritaire percelen moeten gebeuren. Helaas moest Yves deze dag zelf bij een ploegje hooiers blijven. Hij kan ons dus niet vergezellen. De hooilanden zijn gemaaid en bovendien zijn de te bekijken percelen verbost en kan er in dit seizoen geen representatieve lijst worden gemaakt.

Gelukkig voor ons echter zijn de waterlopen in het Schupleer van uitstekende kwaliteit en wordt in de voormiddag gekozen voor een onderzoek van de Tweede en Derde beek. Deze afwateringen zijn verbindingen tussen dezelfde rivier, namelijk de Aa, die ook behoorlijk vol waterplanten staat.

Na de middag bezoeken we het zandwegencomplex in de 'Vispluk' (voormalige vindplaats van Grondster) en de verlaten Zandwoningen in 'Bergven' (plus zijde stort Vaes) voor een actualisatie van vroegere onderzoeken aldaar. De waarnemingen werden genoteerd met een relatieve abundantie volgens Tansley, wat mogelijk maakt de evolutie van de soorten in de beken te volgen in de tijd. Daar de Derde beek ook even in een aangrenzend kilometerhok loopt was hier een aparte 'lijst' nodig.

**Tweede en Derde beek**

In het mooie landschap met waardevolle hooilanden vol Draadrus en Zwarte zegge liggen deze beken goed beschermd. De beken staan onder invloed van zowel uitredende kwel als water van de Aa, waarmee ze verbonden zijn.

Er werden 21 aquatisch gebonden taxa opgemerkt, waarvan er de helft slechts in de ene of in de andere loop stonden. Haaksterrenkroos, Slanke waterkers, Drijvend fonteinkruid en Pijlkruid (én Driedoornige stekelbaars) werd alleen in de Tweede

beek opgeschreven, terwijl Grote kroosvaren, Gele plomp, Gevleugeld sterrenkroos (determinatie thuis), Waterviolier, Kikkerbeet en Klein fonteinkruid (determinatie thuis) alleen in Derde beek zijn gezien. De Derde beek is dubbel zo breed en kan veel meer licht ontvangen, een absolute voorwaarde voor het bestaan van alle waterplanten.

Gekroesd fonteinkruid, Drijvend fonteinkruid, Schedefonteinkruid, Tenger fonteinkruid (bevestigd door determinatie thuis), Gele waterkers en Pijlkruid kwamen frequent voor, maar de beddingen werden gedomineerd door Grof hoornblad en vooral Smalle waterpest, dat overvloedig bloeide met zijn mooie witte bloeistengels. Kroosvaren en Veelwortelig kroos waren enkel plaatselijk dominant. Dwergkroos is niet gevonden.

De oeversgebonden vegetatie bestond uit 70 taxa, weliswaar gezien van op het water. Opvallend was dat bv Hennegras, Ruwe smele, 'Oeverduizendknoop', Moeraskers, Harig wilgenroosje, Lidrus en Moerasbeemdgras alleen in Tweede beek opvielen. In de volgende beek stond heel wat Knikkend tandzaad in bloei, en maakten bv. Moeraszegge, Akkermunt en Waterzuring het verschil. Bovendien wemelde het in de Derde Beek van de Schrijvertjes en konden we Kroosvlindertjes zien. Grote lisdodde was op één plaats aanwezig. Op de brug van de Derde Beek stond zoals geweten Muurvaren in gezelschap van Stijf barbarakruid. Lantaarntje en IJsvogel vergezelden ons.

### **Zandwegencomplex in de 'Vispluk'**

Opnieuw een schitterend landschap met brede open zandwegen. Een plek zoals er maar één in Vlaanderen over is. Bij ons weten is hier geen bescherming voorzien, maar dat is zeker nodig.

De sloten en bermen naast de wegen worden afgezocht naar Grondster, maar vergeefs. Hoewel hier aan intensieve landbouw wordt gedaan konden soorten als Struikhei, Bochtige smele, Tormentil, Gewone dophei en Fijn schapegras zich nog handhaven, naast Zandzegge, Hazezegge, Pilzegge en Zachte duizendknoop.

De slootkanten zijn wel aan het verbossen. Op een gekwetste Ruwe berk snoepten Atalanta's en Hoornaar's van het sap. In de maïsakkers stonden weinig specifieke adventieven. Toch was Glad (exemplaren met donzige kafjes!) en Harig vingergras overvloedig aanwezig. Dankzij een hernieuwd artikel over Hanenpoten konden we duidelijk Hanenpoot van haar broertje Echinochloa muricata onderscheiden. De grote echt afstaande haren op de vrucht kunnen niet miszien worden. Kransnaalbaar stond er eenzaam tussen. We moesten de gracht nog over om te zien of hij 'plakte'.

### **Verlaten zandwinning**

Tegen de snelweg aan ligt een verlaten zandwinning, waarvan een deel wordt gebruikt als stortplaats, met grote bergen onafgedekt asbest (eterniet) afval. Toestanden waarvan we dachten dat ze al lang tot de Vlaamse heemkunde behoorden! Niet te min een plaats waar de natuur haar rechten opeist. Het is de enige vindplaats van Elatine (glaskroos) in de Provincie Antwerpen. De schrale natte bodem is vlug begroeid geraakt in het ongemoeid gelaten stuk. De pioniervegetatie wordt thans al overschaduwde door forse dennen en berken.

Kussens Gewone waternavel, landvormen van Vlottende bies, verdorde Haarmos- en Veenmospakketten en Kleine zonnedauw staan aan de randen van de plassen, waarin uitgestrekte tapijten Gesteeld glaskroos staat te bloeien. Zandstruisgras,

Stekelbrem, Hazenpootje, Kruipbrem, Zandzegge, Hazezegge en Kleine leeuwentand staan er overvloedig in de droge stukken. Lager staan o.a. Veldrus, Zomprus, Knolrus, Trekrus en sporulerend Moeraswolfsklauw, Waterpostelein en Moeraszuring.

Op de rand van het hok staat een schriële Sachalinse duizendknoop.

### **Verlaten zandwinning zijde stort Vaes**

Aan de rand van de grote plas zien we een overvloed aan Veerdelig tandzaad, dat de laatste jaren ook alweer minder opvalt. Hoge cyperzegge, Bleekgele droogbloem, Zwanebloem zijn hier misschien niet zeldzaam in de streek, maar Zeegroene rus en Heen zijn op zijn minst merkwaardig in de Vorselaarse heide. We zamelen nog een Eupatorium in met ongedeelde tegenoverstaande bladeren en een ijle paarse bloeiwijze. Daar kunnen we Filip Verloove zeker plezier mee doen !

Zannichellia heeft zich gevestigd in het water, waar Aalscholvers en Blauwe reigers weg en weer vliegen.

Tussen de grote zandhopen noteerden we soorten als Rolklaver, Zandambrosia Zeegroene en Rode ganzenvoet, Bolletjesraket, 'Beklierde nachtschade' Kruisbladige wolfsmelk, Aardpeer en Petunia. Opnieuw stond hier een massa Echinochloa muricata, duidelijk onderscheiden van Hanenpoot.

### **Botanische opnamen in de Vraagheide te Brecht, 6 september 2003**

Erik Molenaar

Deelnemers zijn: Erik Molenaar (nota's, verslag, foto's), Geert Andries, Ann Chabot, Staf Brusselleers en Frans Kerstens (conservator).



**Een zicht op de heide.**



Het Marbeleven is de naam van het natuurgebied dat in de Vraagheide b5-52-21(+13) ligt en waarvan thans 3 ha in eigendom is. In het erkenningsdossier zitten lijsten van Hogere planten, Mossen, Diatomeeën en Vogels. Het ven zelf is nog niet verworven en werd om allerlei redenen niet bezocht. We hebben een aantal biotopen onderzocht waaronder een verruigd bosje met Gewone den en Ruwe berk, een natte verboste heide, de restanten van een drooggevalle venetje, een plagplaats van 5 jaar oud en een perceelrand naast een weide. Er werden die morgen 57 verschillende taxa genoteerd. De abundantie is opgenomen met de Tansleyschaal.

### **Verruigd bos**

We komen het reservaat binnen via de ingang aan de grote weg. Het bos hier is verruigd door een strooiselophoping van allerlei exoten, en een sterke insijpeling van mest uit aanpalende landbouwpercelen, waardoor het ganse natuurgebied aangetast is. De randen zijn vooral gestoord door bramen, de kruidlaag en moslaag zijn zo goed als afwezig. Het bos loopt door langs de buitenrand van het natuurgebied. De boomlaag wordt gedomineerd door Grove den en Ruwe berk, maar er staat ook Zomereik, Zachte berk, wat Amerikaanse vogelkers, Amerikaanse eik en Wilde lijsterbes. Enkele opvallende soorten zijn Moerasstruisgras, Rankende helmbloem, Brede stekelvaren, Sporkehout en Zachte duizendknoop, dat lokaal overvloedig voorkwam in gezelschap van puntmos. In een mooi wilgenbroekje (Boswilg en bastaarden van Geoorde wilg) met veel epifyten, vinden we nitrofielen zoals Grote brandnetel, Wolfspoot en Bitterzoet. Er staat ook wat 'Theeboompje' – dat uit een aanpalende tuin is verwilderd – en Amerikaans krentenboompje. De blaadjes zijn volledig getand. Hier en daar treffen we Gewone hennepnetel, Gladde witbol en een zeldzame Hulst of Smalle stekelvaren aan. Hoewel enkele fraaie vliegdenen kunnen blijven staan, lijken we het eens te zijn dat de exoten er netjes in één keer uitgaan. Dit bosje is tenslotte het uithangbord van het reservaat. Aan het slot meer hierover.

### **Verboste natte heide**

De heide is volledig verdrongen door een Pitrusveld, met aan de rand een gordel van Pijpenstrootje. De bodem is behoorlijk vervilt door een laag Moerasstruisgras boven een algenmat en afgestorven veenmos, hoewel dit plaatselijk nog behoorlijk groen is en kapselt. Er staat her en der een vlek Gewoon struisriet. Van de bosvorming getuigen Geoorde wilg (en bastaarden), Zachte berk, Zomereik en Grove den. We zien hier een prachtvoorbeeld van heideregeneratie: een omgevallen den heeft met zijn wortelkluit de bodem weer vrijgemaakt tot op de zandige moederlaag. Juist hierin verschijnen de jonge planten van Struikhei, russen en Gewone dophei, in gezelschap van talloze blad- en levermossen, waaronder Parapluutjesmos. Wil men de heide herstellen, dan moet de viltlaag weggenomen worden tot op de zandbodem, er moet volop licht zijn, dus bomen ver genoeg terugdringen, de afvloeiing van mest uit de omgeving moet met een walletje worden afgeleid naar de sloot aan de weg. Enkele fraaie vliegdenen, liefst die met grillige kroon, kunnen aan de heide blijven staan. Altijd nuttig voor vogels en allerlei insecten die een droog heenkomen zoeken.

### **Zwarte sterren-ven**

Het water is hier blijkbaar verdwenen, door grondwaterverlaging, de droogte, begreppeling en dies meer. 's Winters zal het nog wel water houden. Frans vertelt

ons dat hier nog Zwarte sternen hebben gebroed, vandaar de naam voor dit perceel, ter plekke verzonnen voor de geschiedenis. Ook hier is Pitrus dominant aanwezig, vergezeld van een uitgestrekte laag veenmossen – die uiteraard beschermde planten zijn – en een overvloed aan Pijpenstrootje dat op bulten staat. Op enkele droge open plekken staat Veenpluis en jonge Dophei, helaas net buiten het perceel in eigendom. Zaailingen van Zomereik en Zachte berk verschijnen overal. Hier en daar vindt men nog een plukje Knolrus. Ook hier is een beperkte ingreep aangewezen. Men kan her en der de viltlaag verwijderen, zodat pioniers als Kleine en Ronde zonnedaauw – wellicht ook Wolfsklauwen, Lavendelheide of Kleine veenbes – opnieuw kunnen verschijnen. Het is niet noodzakelijk het hele perceel op de schop te nemen. Vooral in de randen is dit aangewezen, wegens het reliëfverschil.

### **Plagplaats**

Vijf jaar geleden werd hier een plek geplagd, waarvan niets meer terug te vinden is, de Dophei en een enkel plukje Struikhei is het enige wat nog te zien is. Wil men van Heide (dat is dus niet gewoon een mat heideplanten) iets in stand houden, dan moet herhaald, op telkens een andere, liefst hierop aansluitende plaats een kleine plag worden weggenomen zodat de heidevegetatie uit zaad kan kiemen, opnieuw zaadzetten en een nieuwe zaadbank achterlaten. Het is volstrekt zinloos telkens op dezelfde plaats te plaggen. Ook mag maar net tot op het zand worden gegaan, omdat anders de zaadbank mee wordt weggenomen.

### **Rand weide**

Terwijl een groep Canadese ganzen overvliegt onderzoeken we de prikkeldraadflora. Daarbij valt op dat net hier alle verdwenen soorten uit het reservaat een wijkplaats gevonden hebben. De koeien op de wei hebben gretig van de wilde flora gegeten, en er is geen Pitrus en nauwelijks Pijpenstrootje te zien. Gewoon struisgras is hier dominant, maar kort gehouden, zodat er plaats is voor Bochtige smele, Fijn schapegras, Schermhavikskruid, Trekrus, Gewone veldbies, Pijpenstrootje, Schapezuring en Blauwe bosbes. Mocht een begrazing met runderen op het reservaat plaatsvinden dan zal de massa Pitrus en Pijpenstrootje snel teruglopen, zal de verbossing worden tegengegaan en zal de viltlaag voldoende worden opengetrapt voor pioniersoorten, zodat het plaggen misschien minder frequent moet gebeuren om de biodiversiteit te garanderen. Extensieve begrazing natuurlijk, en niet met schapen.

### **Wegberm**

Dat het langs de grote weg nog schraal is bewijzen Zilverhaver, Zandzegge en Kruiwilg. Deze soorten werden niet gezien op het verworven terrein, maar kunnen met een goed beheer snel terugkomen.

### **Maisakker**

We nemen afscheid van de lokale mensen, die het blijkbaar de moeite vonden om een vegetatiekundige opname mee te verslaan.

Staf geeft ons nog een tip van een mooie locatie met Grondster. Op weg hiernaar bekijken we nog even een maïsakker. We noteren Zwart en Veerdelig tandzaad,

Hanenpoot, Moerasdroogbloem en Zwarte nachtschade. Wel een weinig Harig vingergras, maar geen Panicums.

### **Kleine Vraagstraat**

Deze zandweg, begeleid met een mooie droge sloot, laat ons opnieuw een tip van de plantenrijkdom in de Vraagheide zien. Grondster bloeit hier massaal, begeleid door Greppelrus, Knolrus, Trekrus, Waterpostelein, Zachte duizendknoop, Getand vlotgras en Moerasdroogbloem. We trekken bijzonder veel tijd uit om iets als Grote wolfsklauw, Lavendelheide of Kleine zonnedauw te vinden, maar tevergeefs. Het had gekund.

### **Slot**

We hebben een blik op het erkenningsdossier kunnen werpen, waarin uitgebreide maatregelen gepland zijn. Sommige zaken kunnen misschien anders en sneller tot resultaten leiden. Denken we aan de plannen om een rietveld aan te leggen dat mest moet om toveren tot oligotroof water.

Het helpt waarschijnlijk al een stuk om de afvloeiing van een boerderij tegen te houden met een walletje. De waterhuishouding moet herbekeken worden, dat is duidelijk, maar niet op kosten van het reservaat.

Het loont de moeite om te plaggen op kleine plaatsen van bv. 2x2 m. Kies dan verschillende vegetaties uit, zoals een stuk Gewoon struisriet, een mat met Moerasstruisgras en grote vlek Pitrus, maar zorg steeds voor volle zon op de plagplaats, vooral 's middags. Zorg dat er ten westen geen bomen vlakbij staan, waardoor bladeren op de plagplaats vallen.

Hopelijk komt er ook snel een regeling van het beheer van het Marbeleven zelf, de grote plas die tegen het natuurgebied aan ligt. De eigenaar zal ook zelf voor een beheersplan moeten zorgen, en dat kan misschien best samen gebeuren.

### **Overzichtslijst van de taxa**

#### **Latijnse namen - Nederlandse namen**

*Agrostis canina* - Moerasstruisgras  
*Agrostis capillaris* - Gewoon struisgras  
*Aira caryophylla* - Zilverhaver  
*Amelanchier lamarckii* - Amerikaans krentenboompje  
*Betula alba* - Zachte berk  
*Betula pendula* - Ruwe berk  
*Bidens frondosa* - Zwart tandzaad  
*Bidens tripartita* - Veerdelig tandzaad  
*Calamagrostis epigejos* - Gewoon struisriet  
*Calluna vulgaris* - Struikhei  
*Carex arenaria* - Zandzegge

*Ceratocarpus claviculata* - Rankende helmbloem  
*Corynephorus canescens* - Buntgras  
*Deschampsia flexuosa* - Bochtige smele  
*Digitaria sanguinalis* - Harig vingergras  
*Dryopteris dilatata* - Brede stekelvaren  
*Echinochloa crus-galli* - Hanenpoot  
*Echinochloa muricata subsp. microstachya* - \*  
*Erica tetralix* - Gewone dophei  
*Eriophorum polystachion* - Veenpluis  
*Festuca filiformis* - Fijn schapegras  
*Frangula alnus* - Sporkehout  
*Galeopsis tetrahit* - Gewone hennepnetel

*Glyceria declinata* - Getand vlotgras  
*Gnaphalium uliginosum* -  
Moerasdroogbloem  
*Hieracium umbellatum* -  
Schermhavikskruid  
*Holcus mollis* - Gladde witbol  
*Ilex aquifolium* - Hulst  
*Illecebrum verticillatum* - Grondster  
*Juncus bufonius* - Greppelrus  
*Juncus bulbosus* - Knolrus  
*Juncus effusus* - Pitrus  
*Juncus squarrosus* - Trekrus  
*Luzula campestris* - Gewone veldbies  
*Lycopus europaeus* - Wolfspoot  
*Lythrum portula* - Waterpostelein  
*Molinia caerulea* - Pijpenstrootje  
*Pinus sylvestris* - Grove den  
*Polygonum hydropiper* - Waterpeper  
*Polygonum mite* - Zachte  
duizendknoop

*Polygonum persicaria* - Perzikkruid  
*Prunus serotina* - Amerikaanse  
vogelkers  
*Quercus robur* - Zomereik  
*Quercus rubra* - Amerikaanse eik  
*Rubus sectie Rubus* - Gewone braam'  
*Rumex acetosella* - Schapezuring  
*Salix aurita* - Geoorde wilg  
*Salix caprea* - Boswilg  
*Salix repens* - Kruipwilg  
*Salix x multinervis* - Grauwe x Geoorde  
wilg'  
*Solanum dulcamara* - Bitterzoet  
*Solanum nigrum* - Zwarte nachtschade  
*Solanum nigrum subsp. nigrum* -  
*Sorbus aucuparia* - Wilde lijsterbes  
*Spiraea salicifolia* - Theeboompje'  
*Urtica dioica* - Grote brandnetel  
*Vaccinium myrtillus* - Blauwe bosbes

### **Botanische opnamen in de omgeving Mechelen – Putte, 20 september 2003**

Erik Molenaar

Deelnemers zijn: Erik Molenaar (nota's, verslag, foto's), Geert Andries (gids), Steven Keteleer.

We brengen de hete dag door met het noteren van opvallende soorten en hun relatie met de omgeving.

#### **Industriegebied**

Achter de feestzaal van Putte liggen terreinen van de verlaten steenbakkerij. We laten onze auto op de parking, die aangelegd is met gebruikelijk plantsoen, waarin steevast een massa haksel wordt aangewend om het proper te houden. Er heeft zich echter een schitterende massavegetatie van Akkerkers ontwikkeld, vergezeld van tientallen kilo's Bietenputzwam (Blauwplaatstropharia). Langs de straat vinden we nog Postelein, IJzerhard en Straatliefdegras. Op het terrein naast de kleiput ligt alles er rommelig bij. Hierop heeft zich een ruderale flora gevestigd. Er wordt duidelijk allerlei afval gedumpt, zowel uit de tuin als uit het vogelkot. Getuigen hiervan zijn Oosterse raket, Gewone zonnebloem, Gewone boekweit, Hanenpoot en Gekweekt vlas, en waarschijnlijk uit de tuin komen Zilverschildzaad, Sierpompoe, Cosmos en Geelgroen afrikaantje. Er nog stond wat Heggenduizendknoop, Tomaat, Late guldenroede of een bastaard ervan, diverse ganzenvoeten en Muurbloemmosterd, die hier in de streek niet zo'n zeldzame verschijning is. Men heeft duidelijk pogingen ondernomen om zonder enig inzicht aanplantingen te verrichten die de kleiput moeten afschermen. Een groot deel langs de rand bestaat uit Kardinaalsmuts, een kalkminnende soort die hier in de streek niet is waargenomen. Voorts staat er een rijtje Haagbeuk.

## Rand kleiput

Hoewel het bij politiebevel verboden is het terrein achter de kardinaalsmutsen te betreden, ontdekken we een poort die wijd open staat. De forse groep Nijlgans vliegt met kabaal over, geheel in harmonie met de streekvreemde flora. De randen van kleiput zijn gekoloniseerd met Pitrus en Moeraszuring. In enkele droge ondiepe poelen treffen we Knolrus en duizenden zuringetjes aan. Op de kale steilrandjes bloeit nog wat Liggend hertshooi. Er worden geen waterplanten opgemerkt. Deze bodems zijn echter zeer interessant. Er vormde zich een jong grasland en berkenbosjes, waarin zich heel wat Kruipganzerik, Kleine leeuwentand en Stijf havikskruid heeft gevestigd. In een wat ouder Schietwilgbos, met veel exoten als Robinia en Amerikaanse vogelkers vinden we nog een taxuszaailing. Toch wel merkwaardig voor de streek. We passeren een poel die geheel in de schaduw van zijn verboste oever ligt. Hierin groeit een Zannichellia-achtige waterplant, die we determineren als Haarfonteinkruid.

## Maisakkers

Naar het dorp op liggen grote akkers waarin we nog enkele C4-grassen noteren – Kransnaalbaar en Hanenpoot – en heel wat Zwarte nachtschade. We nemen enkele Hanenpoten mee voor verder onderzoek.

## Kaaimuur, kanaaloever en fabrieksterreinen

's Namiddags bezoeken we de verlaten mouterij in Boortmeerbeek. Vanaf het Sas volgen we de kanaaloever, waarop we onder meer Kalmoes, Zwart tandzaad, Pluimzegge en een Lisdodde-bastaard aantreffen. In de bermen staat wat Boslathyrus, veel Echt bitterkruid, Ratelpopulier en Sleedoorn. *Parthenocissus quinquefolia* heeft hier grote stukken kasteelbos gekoloniseerd. Tot hoog in de populieren zien we de rode bladeren schitteren in de laatste zomerdag. Op de loskade staat o.a. Muurpeper, Ratelpopulier en Strandkweek. Deze laatste raadselachtige verschijning is hier zo talrijk dat we gerust wat meenemen voor een herbariumexemplaar. Achter de fabriek op een plaats waar vroeger het afval werd verzameld, vinden we getuigen van de thans gestaakte aanvoer van Gerst. Hoewel deze velden niet veel onkruiden herbergen vinden we toch nog Italiaans raaigras, Wilde haver, Koolzaad en Dreps. Aan de paardenwei staat nog Hoog struisgras en Rumex x pratensis. Langs de fabrieksweg gaan we terug naar de grote baan. Onderweg noteren we onder meer Kleine brandnetel, Doornappel, evenals *Datura innoxia*, Tuinjudaspenning, Straatliefdegras, Kruisbladige wolfsmelk, Heggenduizendknoop, Japanse duizendknoop, Harig knopkruid, Reuzenbalsemien, Okkernoot en Veerdelig tandzaad - met ongedeelde bladeren.

## Dijle sluis

Op de rivierdijken staan heel wat bijzondere soorten. Daarom nemen we kijkje aan de Dijlesluis, waar de rivier vertakt in en om de stad Mechelen. De dijkflora wordt gedomineerd door Reuzenberenklauw, Reuzenbalsemien, Groot hoefblad en Japanse duizendknoop. Voorts vallen Echt bitterkruid, Bezemkruid en Zwart tandzaad op. De rivier is bijna droog gevallen. De arm die de stad in loopt is één grote modderige slibbank. Op het sluisbouwsel staan onder meer Muurvaren,

Hondsroos, Wilde reseda en Klein glaskruid. In de sluis is het water dichtgegroeid met Grote kroosvaren, waarvan nog enkele kiekjes worden genomen. In het water, waar we enkele jaren tevoren nog een floristische afvaart deden, zwemt traag een verschrikkelijk gevaarlijk reptiel. Een enorme Roodwangschildpad.

### **Slakstort nabij Mechels Broek**

Als we terugrijden naar Putte, besluiten we nog even langs de slakstorten te gaan aan het Mechels Broek. De zwarte sintels zijn na vijf jaar amper begroeid; God weet wat daar voor gif in zit. Wij zijn echter ook benieuwd welke soorten zich hoe dan ook hebben gevestigd. Frequent waren dat Gewoon struisriet, Zandzegge, Ruige zegge en Amerikaanse kruidkern. Dit kan niet opwegen tegen de overvloed aan Muurbloemmosterd. Occasioneel troffen we Gewoon duizendblad, Rood zwenkgras, Kweek, Gewone paardebloem, Kleine teunisbloem en Klein hoefblad aan. Onder deze 30 soorten telden we voornamelijk zaken van droge graslanden, maar ook Reukeloze kamille, Bleke klaproos, Bezemkruid, Riet, Amerikaanse vogelkers en Okkernoot. Een wilg met korte smalle blaadjes wordt nog ingezameld. De berm wemelde van de sprinkhanen.

### **Wegrand aan slakstort**

In een kuil in de wegberm zagen we nog Hertshoornweegbree en Rode schijnspurrie, met dikke vlezige blaadjes. De zaden waren ongevlugeld, dus kon het geen kustplantje zijn. De Gewone waterbies was hier slechts enkele centimeters hoog, maar bloeide desondanks.

### **Akkers aan Houtenbrugbeek**

Langs de baan naar Mechelen – Heist treffen net voor Peulis enkele grote maïsakkers waarin de Giersten reeds opvallen. We vinden er Harig vingergras, en – vooral in de afgereden akkers - prachtig in bloei staande Kale gierst, Kransnaalbaar en Zwarte nachtschade. Daar dit het thema van de dag is, zijn we nogal in ons nopjes. Goed dat we nog wat omreden. Anders hadden we vandaag gewoon niets van deze neofieten gezien!

### **Slot**

We noteerden deze dag 114 verschillende taxa, waaronder wel enkele bijzondere. Misschien dat uit het ingezameld materiaal nog bijkomende soorten de lijst vergroten.

#### **Overzichtslijst van de taxa**

*Achillea millefolium* - Gewoon duizendblad

*Acorus calamus* - Kalmoes

*Agrostis capillaris* - Gewoon struisgras

*Agrostis gigantea* - Hoog struisgras

*Arenaria serpyllifolia* - Zandmuur

*Artemisia vulgaris* - Bijvoet

*Asparagus officinalis* - Asperge

*Asplenium ruta - muraria* - Muurvaren

*Avena sterilis* - Wilde haver

*Azolla filiculoides* - Grote kroosvaren

*Bidens frondosa* - Zwart tandzaad

*Bidens tripartita* - Veerdelig tandzaad

*Brassica napus subsp. napus* - Koolzaad

*Bromus secalinus* - Dreps

*Calamagrostis epigejos* - Gewoon struisriet

*Carex arenaria* - Zandzegge

*Carex hirta* - Ruige zegge

*Carex paniculata* - Pluimzegge  
*Chenopodium glaucum* - Zeegroene  
 ganzenvoet  
*Chenopodium rubrum* - Rode  
 ganzenvoet  
*Cirsium arvense* - Akkerdistel  
*Cirsium vulgare* - Speerdistel  
*Coincya monensis* -  
 Muurbloemmosterd  
*Conyza canadensis* - Canadese  
 fijnstraal  
*Coronopus didymus* - Kleine  
 varkenskers  
*Cosmos bipinnatus* - Cosmos  
*Cucurbita pepo* - Sierpompoe  
*Datura innoxia* -  
*Datura stramonium* - Doornappel  
*Daucus carota* - Peen  
*Digitaria sanguinalis* - Harig vingergras  
*Dipsacus fullonum* - Grote kaardenbol  
*Echinochloa crus-galli* - Hanenpoot  
*Eleocharis palustris* - Gewone  
 waterbies  
*Elymus athericus* - Strandkweek  
*Elymus repens* - Kweek  
*Equisetum arvense* - Heermoes  
*Eragrostis minor* - Klein liefdegras  
*Eragrostis pilosa* - Straatliefdegras  
*Euphorbia lathyris* - Kruisbladige  
 wolfsmelk  
*Fagopyrum esculentum* - Gewone  
 boekweit  
*Fallopia convolvulus* - Zwaluwtong  
*Fallopia dumetorum* -  
 Heggenduizendknoop  
*Fallopia japonica* - Japanse  
 duizendknoop  
*Festuca rubra* - Rood zwenkgras  
*Galinsoga quadriradiata* - Harig  
 knopkruid  
*Helianthus annuus* - Gewone  
 zonnebloem  
*Helianthus laetiflorus* - Stijve  
 zonnebloem  
*Heracleum mantegazzianum* -  
 Reuzenberenklauw  
*Hieracium laevigatum* - Stijf  
 havikskruid  
*Hieracium umbellatum* -  
 Schermhavikskruid

*Hordeum vulgare* -  
*Hypericum humifusum* - Liggend  
 hertshooi  
*Hypericum perforatum* - Sint -  
 Janskruid  
*Hypochoeris radicata* - Gewoon  
 biggekruid  
*Impatiens glandulifera* -  
 Reuzenbalsemien  
*Juglans regia* - Okkernoot  
*Juncus bulbosus* - Knolrus  
*Lathyrus sylvestris* - Boslathyrus  
*Leontodon saxatilis* - Kleine  
 leeuwentand  
*Lepidium virginicum* - Amerikaanse  
 kruidkers  
*Linaria vulgaris* - Vlasbekje  
*Linum usitatissimum* - Gekweekt vlas  
*Lobularia maritima* - Zilverschildzaad  
*Lolium multiflorum* - Italiaans raaigras  
*Lunaria annua* - Tuinjudaspenning  
*Matricaria maritima subsp. inodora* -  
 Kamille (Reukeloze en Zeekamille)  
*Matricaria maritima subsp. inodora* -  
 Reukeloze kamille  
*Melilotus altissimus* - Goudgele  
 honingklaver  
*Melilotus officinalis* - Citroengele  
 honingklaver  
*Oenothera parviflora* - Kleine  
 teunisbloem  
*Oxalis corniculata* - Gehoornde  
 klaverzuring  
*Panicum dichotomiflorum* - Kale gierst  
*Papaver dubium* - Bleke klaproos  
*Parietaria judaica* - Klein glaskruid  
*Parthenocissus quinquefolia* -  
*Petasites hybridus* - Groot hoefblad  
*Phragmites australis* - Riet  
*Picris hieracioides* - Echt bitterkruid  
*Plantago coronopus* -  
 Hertshoornweegbree  
*Populus tremula* - Ratelpopulier  
*Portulaca oleracea* - Postelein  
*Potamogeton trichoides* -  
 Haarfonteinkruid  
*Potentilla anglica* - Kruipganzerik  
*Prunus serotina* - Amerikaanse  
 vogelkers  
*Prunus spinosa* - Sleedoorn

*Reseda lutea* - Wilde reseda  
*Rorippa sylvestris* - Akkerkers  
*Rosa canina* - Hondstroos  
*Rumex palustris* - Moeraszuring  
*Rumex x pratensis* -  
*Salix caprea* - Boswilg  
*Sedum acre* - Muurpeper  
*Senecio inaequidens* -  
Bezemkruid  
*Senecio jacobaea* - Jakobskruid  
*Setaria pumila* - Geelrode naalbaar  
*Setaria verticillata* - Kransnaalbaar  
*Sinapis arvensis* - Herik  
*Sisymbrium orientale* - Oosterse raket  
*Solanum lycopersicum* - Tomaat

*Solanum nigrum subsp. nigrum* -  
Zwarte nachtschade  
*Solidago gigantea* - Late guldenroede  
*Spergularia rubra* - Rode schijnspurrie  
*Tagetes minuta* - Geelgroen afrikaantje  
*Taraxacum sectie Subvulgaria* -  
Gewone paardebloem  
*Taxus baccata* - Taxus  
*Trifolium hybridum* - Basterdklaver  
*Tussilago farfara* - Klein hoefblad  
*Typha x glauca* -  
*Urtica urens* - Kleine brandnetel  
*Verbena officinalis* - Ijzerhard  
*Vulpia myuros* - Gewoon  
langbaardgras

### **Botanische opnamen aan de Weerderlaak te Rillaar, 3 augustus 2003**

Erik Molenaar

Deelnemers : Geert Andries (gids), Erik Molenaar (veldnotities en verslag), Kris Simons, Elisabete Dias Da Costa, Mieke Bens, Steven Keteleer  
IFBL: d5-36-44

#### **Weerderlaak, onderzoek watervegetaties**

Hernieuwd bezoek aan de Weerderlaak, voormalige vindplaats van *Ludwigia palustris* (Waterlepeltje), (1994).

De Weerderlaak is een leibeek tussen de Demer en de Motte, gelegen in Schoonhoven dat beheerd wordt door Natuurpunt.

Tien jaar geleden werd de Weerderlaak voorzien van schoon water, overvloedige kwel van de omliggende helling. Tot onze onuitsprekelijke vreugde kon hier *Ludwigia palustris*, het Waterlepeltje (Rodelijst zeer sterk bedreigd) worden gevonden, een soort die zo goed als verdwenen is uit Vlaanderen. Voornamelijk nog bekend van de Netevallei in Geel. Deze freatofyt is afhankelijk van neutrale kwel, veel licht op een stikstofrijke natte bodem en verdwijnt spoedig als de omstandigheden verslechteren. Ook is het een bijzondere groeiplaats voor *Leersia oryzoides* (Rijstgras) dat eveneens een natte freatofyt is, tevens een pionier op dezelfde bodem, lichtminnend en ook zeer zeldzaam in Vlaanderen (Rodelijst sterk bedreigd)

*Bidens cernua* (Knikkend tandzaad), is eveneens blijven groeien in de Weerderlaak, een soort die net als voorgaande afhankelijk is van kwelplaatsen. Slechts enkele banale fonteinkruiden werden genoteerd, waarbij opgemerkt moet worden dat *Potamogeton crispus* (Gekroesd fonteinkruid) hier nauwelijks zichtbare tandjes op de bladeren had, wat het onderscheid met *P. obtusifolius* niet makkelijk maakt.



*Sparganium emersum* (Kleine egelskop) en *Sagittaria sagittifolia* (Pijlkruid) stonden beide in bloei.

*Phalaris arundinacea* (Rietgras) en *Phragmites australis* (Riet) zijn dominant geworden en hebben het karakter van de Weerderlaak totaal veranderd.

### **Graanakkertjes**

In een klein haverveld troffen we enkele merkwaardige soorten aan, waaronder *Stachys arvensis* (Akkerandoorn), en de vogelzaad-adventieven *Cannabis sativa* (Hennep), *Fagopyrum esculentum* (Gewone boekweit), *Guizotia abyssinica* (Gingellikruid), *Linum usitatissimum* (Gekweekt vlas) en *Panicum miliaceum subsp. miliaceum* (Pluimgierst).

Voorts *Brassica napus subsp. napus* (Koolzaad) en *Solanum nigrum subsp. nigrum* (Zwarte nachtschade).

Aan de overzijde van de Demer (Langdorp) langs de Laak noteerden we in een groter haverveld *Chrysanthemum segetum* (Gele ganzenbloem) en *Anthemis cotula* (Stinkende kamille) naast een overvloed aan *Avena strigosa* (Evene) en minder *Avena fatua* (Oot).

### **Sloot met 'educatieve floravervalsing'**

Aan een brede sloot met toegankelijke open plek stonden een aantal plantensoorten bij elkaar die uit de omgeving niet bekend waren., *Myriophyllum spicatum* (Aarvederkruid), *Juncus bulbosus* (Knolrus) en *Scirpus setaceus* (Borstelbies) zijn vermoedelijk niet ingebracht, maar *Caltha palustris* (Dotterbloem), *Hottonia palustris* (Waterviolier), *Bidens connata* (Smal tandzaad), *Nymphoides peltata* (Watergentiaan) (! basische bodems; meestal op kalk) en *Hydrocharis morsus-ranae* (Kikkerbeet) wel. Alleen al de combinatie van zoveel soorten op één plekje en de uiteenlopende bodems waar ze op thuis horen, zijn allerminst educatief. Als we onze Rodelijst-soorten gewoon ergens gaan kopen en aanplanten, is het met alle natuurbescherming gedaan, dan hoeft er niemand meer te gaan inventariseren wat nog overblijft van de inheemse fenotypen.

### **Het West-Vlaams Atlasproject (1997 – 2006)**

#### **Stand van zaken en resultaten 2003 en vervolg kalender 2004**

Tim Polfliet, Hugo Ruysseveldt

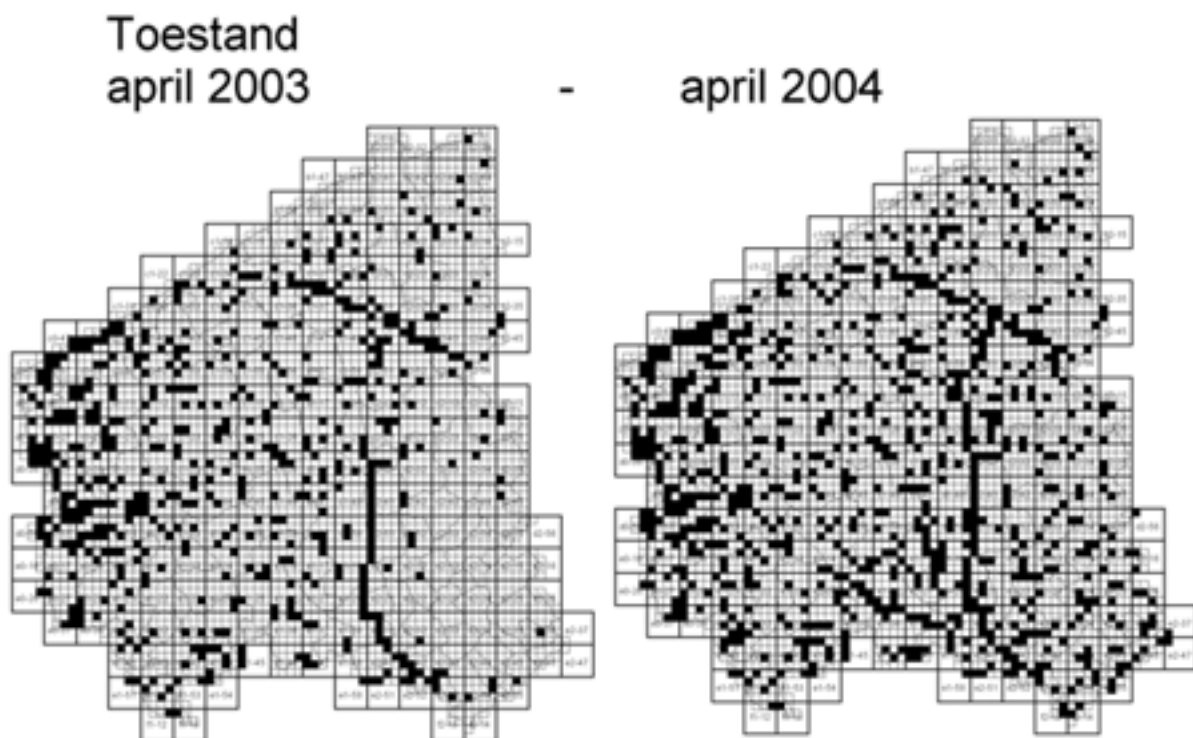
Ook komend plantenseizoen loopt het West-Vlaams Atlasproject nog op volle toeren. In dit project worden plantengegevens verzameld op kilometerniveau, aangevuld met detailopnamen van aandachtsoorten en individuele waarnemingen uit interessante biotopen buiten de niet systematisch geïnventariseerde kilometerhokken. Ook wordt per uurhok één kilometerhok op een gestandaardiseerde methode geïnventariseerd. Deze zogenaamde standaardhokken laten toe om meer te weten te komen over de verspreiding en trend van de meer modale (niet overal voorkomende maar ook niet extreem zeldzaam) soorten.

Tijdens het plantenseizoen van 2003 zijn in totaal in West-Vlaanderen een 265 tal vierkante kilometer geïnventariseerd. Van deze 265 vierkante kilometer zijn er 160 vierkante kilometer door Hugo Ruyseveldt geïnventariseerd waaronder verschillende standaardhokken. De overige inventarisaties betreffen 55 vierkante kilometer die door de Natuurpunt Staf geïnventariseerd zijn. Via andere medewerkers en groeperingen zijn reeds 50 lijsten ingeleverd. Van de overige groepen en individuele medewerkers zijn voor vorig seizoen nog enkele lijsten te verwachten. Doorsturen is de boodschap.

In totaal is in de periode 1997 – 2003 voor dit project ongeveer 820 vierkante kilometer geïnventariseerd. Voor West-Vlaanderen is nog ongeveer 450 vierkante kilometer te inventariseren om tot de beoogde inventarisatiegraat (40% van de kwartierhokken) te komen.

Over drie jaar dat deze inventarisatie nog loopt zullen er dus op zijn minst 150 kilometerhokken per jaar dienen geïnventariseerd te worden. Momenteel zijn er reeds meer dan 122.355 waarnemingen in databank ingevoerd en dit terwijl een deel van de oudere waarnemingen nog op invoer wachten.

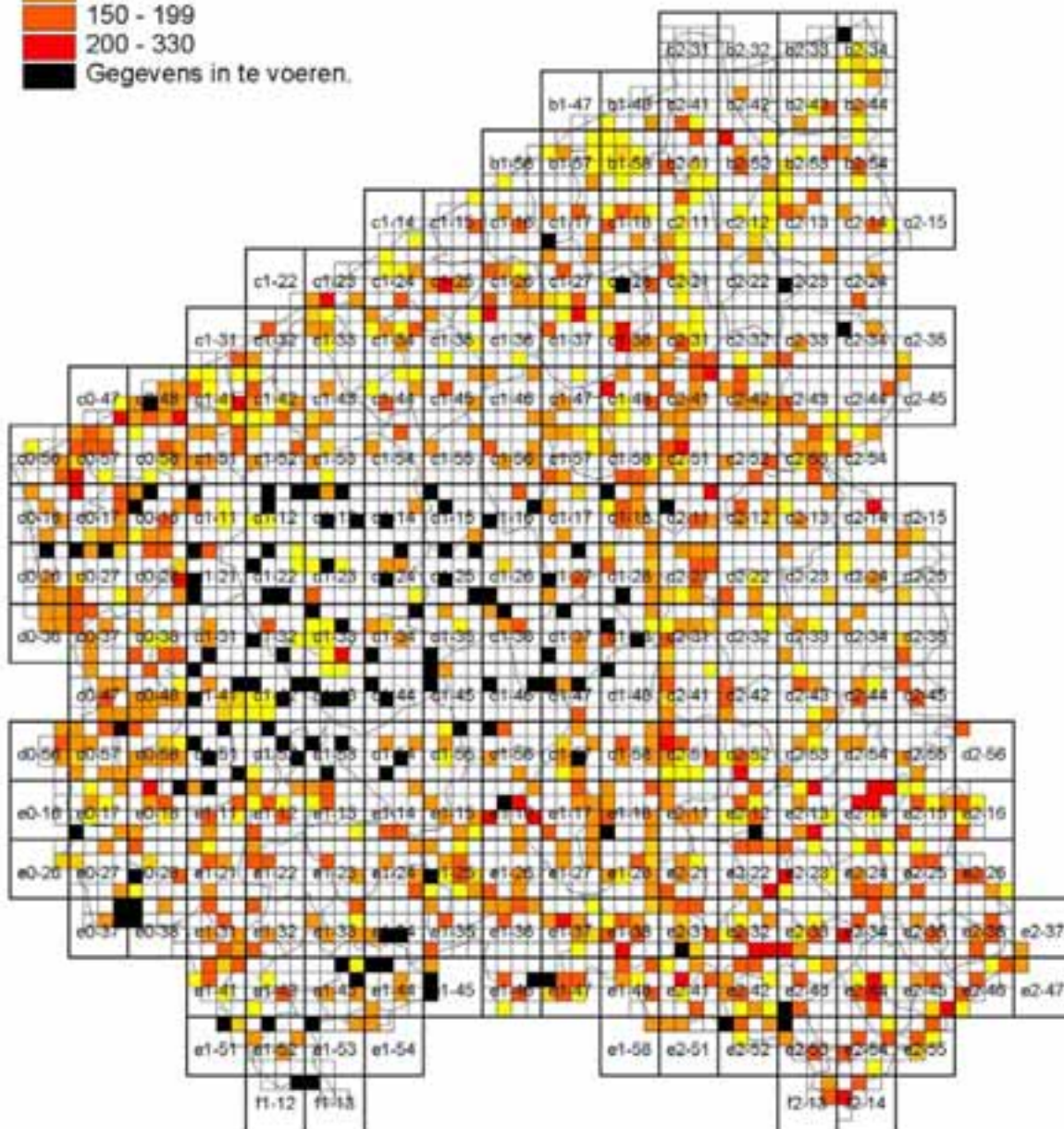
De hierna weergegeven kaarten geven een overzicht van de actuele stand van zaken. Op de eerste kaart (Figuur 1) is een vergelijking gegeven tussen de stand van de inventarisaties in april 2003 ten opzichte van deze in april 2004. Deze kaart laat duidelijk zien dat er in afgelopen plantenseizoen heel wat gerealiseerd is.



**Figuur 1** Vergelijking tussen de inventarisatiegraad in april 2003 t.o.v. de actuele toestand (april 2004).

## Legende

Aantal soorten per kilometerhok (ingevoerde gegevens)



Inventarisaties atlasproject:

Stand van zaken van bekende gegevens 1 april 2004.

**Figuur 2** Actuele detailkaart met de inventarisatiegraad (bekende gegevens april 2004). Grijstons geven het aantal gevonden soorten (zie tekst).

Bij Figuur 1 dient opgemerkt te worden dat de kaart van 2004 samengesteld is uit de waarnemingen die reeds in databank zijn ingevoerd van de hokken met 70 of meer soorten. Voor 2004 is deze kaart aangevuld met een lijst van geïnventariseerde maar nog niet ingevoerde hokken uit de periode voor 2003. Vooral in het Zuidwesten van de provincie vallen de inventarisatie inspanningen van 2003 duidelijk op.

In Figuur 2 is een detailkaart van de huidige inventarisatiegraad weergegeven. Op deze kaart zijn de ingevoerde gegevens in databank (grijswaarden) samen met de nog niet ingevoerde gegevens (zwarte hokjes) voorgesteld. Ook kilometerhokken waar minder dan 70 soorten zijn aangetroffen (losse waarnemingen en minder goed geïnventariseerde kilometerhokken) zijn op deze kaart ingekleurd (lichtgrijs). Hoe donkerder de kleur, hoe meer soorten zijn aangetroffen.

Bij de planning van nieuwe inventarisaties plan je deze best zo dat je kilometerhokken inventariseert in uurhokken waar nog geen 6 kwartierhokken grondig zijn geïnventariseerd (lichtgrijze blokjes met minder dan 70 soorten niet meetellen) dus!

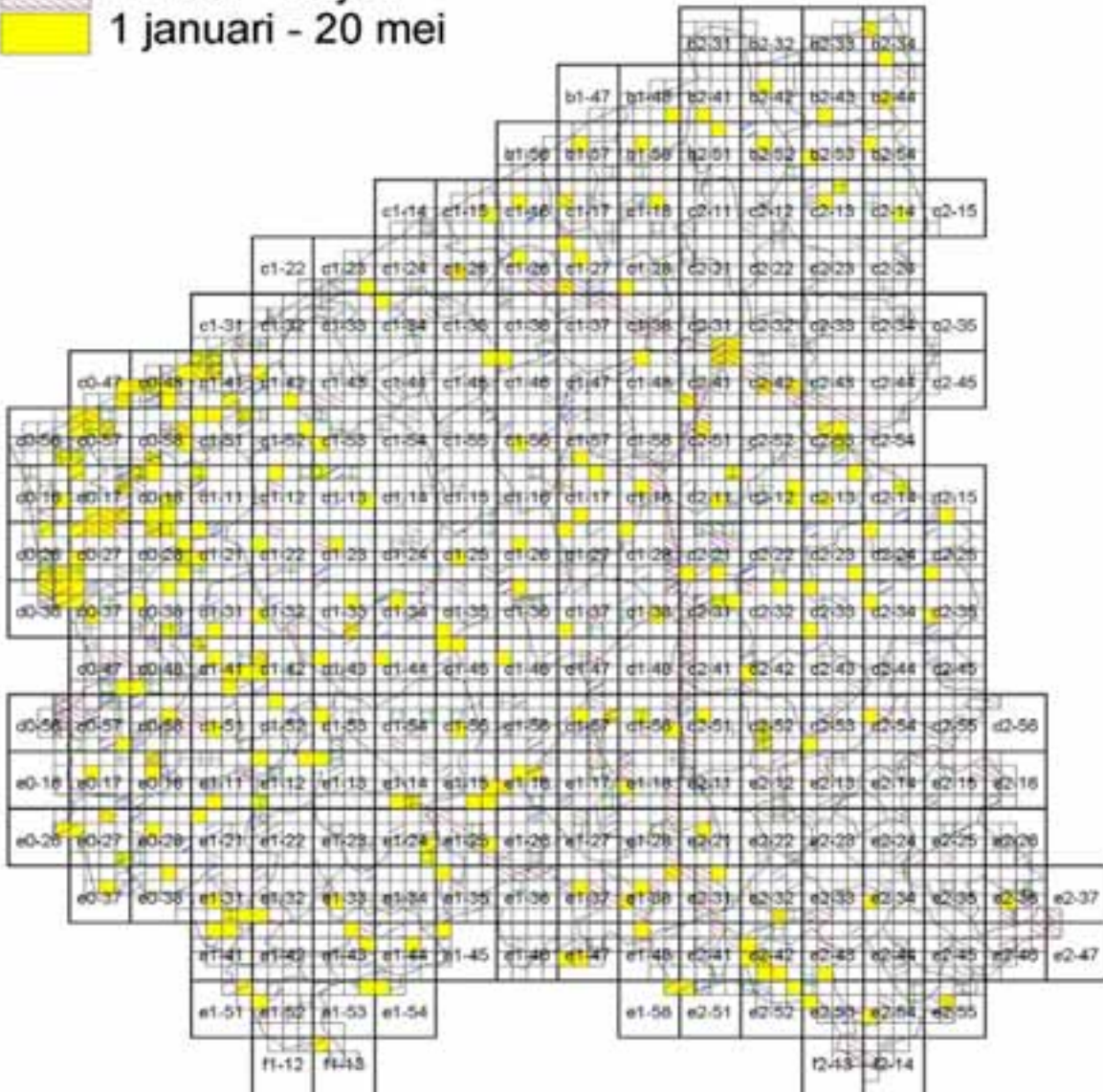
Het aantal losse waarnemingen dat in het kader van dit project is verzameld is nog vrij beperkt. Weet je nog groeiplaatsen van bijzondere planten binnen het werkingsgebied van je afdeling of werkgroep, aarzel dan niet om deze waarnemingen (ook al gaat het om maar enkele waarnemingen van enkele soorten) te rapporteren zodat ze in het eindresultaat zeker opgenomen worden. Het belang van losse waarnemingen is niet te onderschatten in dit project.

In een laatste figuur (Figuur 3) zijn de volledig geïnventariseerd beschouwde kwartierhokken (meer dan 69 waarnemingen) weergegeven per inventarisatieperiode (voorjaar, voorzomer, zomer en nazomer). Er wordt in het project naar gestreefd binnen elk uurhok de 6 volledig te inventariseren kilometerhokken te inventariseren gespreid over de verschillende periodes. Dus binnen het uurhok niet alle kilometerhokken in het voorjaar of allemaal in de volle zomer inventariseren. Hierdoor wordt wederom een exacter beeld van de plantengroei bekomen.

Deze drie kaarten kunnen door de meewerkende liefhebbers gebruikt worden om hun inventarisaties te plannen en kilometerhokken te kiezen in gebieden die nog niet optimaal geïnventariseerd zijn.

Een laatste opmerking kan gemaakt worden i.v.m. de standaardhokken. Als standaardhok gebruiken we telkens kwartierhok 14 (x0-00-14) in elk uurhok. Dit wordt sowieso door Hugo Ruysseveldt geïnventariseerd en kan bij keuze van kwartierhokken voor inventarisatie buiten beschouwing gelaten worden.

Waarnemingen zijn steeds welkom bij Tim Polfliet (per mail of via het Natuurpunt secretariaat) of Hugo Ruysseveldt. Liefhebbers die graag een groter afgedrukte kaart (in kleur) ontvangen om hun waarnemingen te plannen kunnen dit eveneens aan Natuurpunt Studie kenbaar maken.



Inventarisaties atlasproject:  
Stand van zaken van bekende gegevens 1 april 2004.

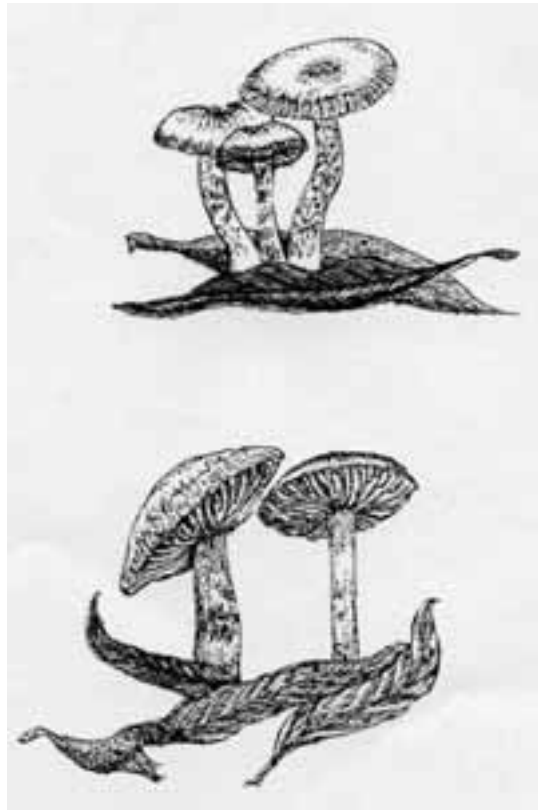
**Figuur 3**    **Overzicht van de volledig geïnventariseerde hokken per inventarisatiezeizoen.**

Onderstaand overzicht geeft het vervolg van de excursiekalender in het kader van het West-Vlaamse Atlasproject.

**Een eerste deel van deze excursiekalender is reeds in het vorige nummer van deze nieuwsbrief opgenomen.** Wie aan deze excursies wil deelnemen wordt verzocht contact op te nemen met Hugo Ruysseveldt op het nummer 058/52 29 42.

<u>Datum</u>	<u>Hokken</u>	<u>Afspraakplaats</u>	<u>Tijdstip</u>
19-07	d2-54-23	Kerk te Wakken	9h30
	d2-55-22		
22-07	c2-44-34	Kerk te Sint Joris (Beernem)	9h30
	c2-54-32		
26-07	e2-11-22	Kerk van Bosmolens te Izegem	9h30
	e2-12-32		
29-07	c2-42-21	Kerk te Beernem	9h15
	c2-43-22		
2-08	e2-14-22	Kerk te Oostrozebeke	9h30
	d2-53-41		
5-08	c2-32-31	Kerk te Oostkamp	9h15
	c2-41-44		
12-08	c2-24-41	Kerk te Oedelem	9h30
	c2-34-41		
16-08	d2-43-31	Kerk van Marialoop te Meulebeke	9h30
	d2-44-34		
19-08	c2-14-31	Kerk te Moerkerke	9h30
	c2-34-41		
23-08	e2-25-42	Kerk van Heerweg Vichtsesteenweg	9h30
	e2-35-34	tussen Vichte en Anzegem	
26-08	c2-12-24	Kerk te Koolkerke	9h30
	c2-22-42		
30-08	e2-43-43	Kerk te Bellegem	9h15
	e2-53-22		
2-09	c1-45-34	Kerk te Koekelare	9h15
	c1-55-34		
6-09	d2-53-33	Kerk te Oostrozebeke	9h30
	d2-54-34		
9-09	c1-47-42	Kerk te Aatrijke	9h15
	c1-58-22-		
13-09	d2-45-33	Kerk te Wakken	9h30
	d2-55-34		
16-09	d2-22-42	Kerk te Eegem	9h30
	d2-23-32		
20-09	d1-48-43	Kerk te Ardoois	9h15
	d2-41-42		
23-09	d1-26-23	Kerk te Handzame	9h00
	d1-36-34		
27-09	d2-42-43	Kerk te Meulebeke	9h30
	d2-44-21		
30-09	d1-45-24	Kerk te Sleihage	9h00
	d1-46-42		
4-10	d2-31-41	Kerk te Koolskamp	9h15

7-10	d2-32-44 d1-35-42 d1-44-21	Kerk te Houthulst	9h00
11-10	d2-15-33 d2-25-43	Kerk te Ruislede	9h30
14-10	d1-23-23 d1-33-11 (+12)	Kerk te Kaaskerke	9h00
18-10	d2-34-22 d2-24-21	Kerk te Ruislede	9h30
21-10	d1-32-34 d1-31-24	Kerk te Nieuwkapelle	9h00



**Donsvoetbundelzwam ( tekening J.P. Dewijn)**



**Donsvoetbundelzwam (Christine Hanssens)**



# Nieuwsbrief ZWAMMEN



4e jaargang, nr. 2  
april 2004

natuurpunt   
Studie

### **Paddestoelenwerkgroep Natuurpunt**

Momenteel zijn er in Vlaanderen 12 paddestoelenwerkgroepen van Natuurpunt actief. Zij organiseren talloze excursies waarbij aandacht besteed wordt aan educatie. De werkgroepen doen aan inventarisatie van gebieden. Deze gegevens worden systematisch ingevoerd op uurhokniveau (4 km x 4 km) of op kwartierhokniveau (1 km x 1 km). Deze gegevens kunnen op termijn gebruikt worden voor het samenstellen van een atlas. In Vlaams-Brabant werd in 2001 een atlasproject opgestart met ondersteuning van de provincie. Momenteel wordt naar 20 gemakkelijk herkenbare soorten die in bosgebieden voorkomen gekeken. U kan hier als vrijwilliger actief aan deelnemen. Nieuwe vrijwilligers zijn welkom: een handige brochure voor het herkennen en determineren van de soorten wordt gratis verspreid en er zijn talrijke cursussen voor beginners en educatieve wandelingen.

Informatie excursies, cursussen en atlasproject:

Roosmarijn Steeman  
Natuurpunt Studie  
Kardinaal Mercierplein 1  
2800 Mechelen  
015/ 29 72 11

Hans Vermeulen  
Graatakker 11  
2300 Turnhout  
tel. 014 47 29 53

E-mailadres:

[Hans.Vermeulen@natuurpunt.be](mailto:Hans.Vermeulen@natuurpunt.be)

[Roosmarijn.Steeman@natuurpunt.be](mailto:Roosmarijn.Steeman@natuurpunt.be)



## Zoek eens naar Donsvoetbundelzwammen

Christine Hanssens

Regelmatig ontmoeten we op onze tochten kleine tot middelgrote bruintjes. Deze zijn meestal heel wat lastiger op naam te brengen dan de opvallende, en tegelijk zeldzame soorten. Het zwammetje dat ik hier wens voor te stellen is Donsvoetbundelzwam (*Pholiota oedipus*), één van die bruintjes die goed op naam te brengen zijn, zelfs zonder microscoop.

Het is een middelgrote soort met een hoeddiameter van ongeveer 3,5 cm. Hij vormt slechts kleine bundels. Niettegenstaande hij tot de bundelzwammen gerekend wordt groeit hij zeer dikwijls alleen of in groepen. De kleur van deze bundelzwam kan het best vergeleken worden met de verschillende schakeringen van donker- naar bleek bruin die men bekomt door melk aan koffie toe te voegen.

Bij vochtig weer en in zeer jonge toestand is het hoedoppervlak van de Donsvoetbundelzwam opvallend donker bruin terwijl de hoedrand bleek en doorschijnend gestreept is. In deze toestand glanzen de zwammen en voelen enigszins slijmig tot licht kleverig aan. Wat bij deze bundelzwam ook opvalt zijn de witte velumresten tegen de hoedrand, maar deze zijn wel zeer vergankelijk.

Met het drogen verbleekt de zwam tot bleek oker, zonder gestreepte buitenrand. Ze blijven wel licht glanzen.

In deze toestand is de Donsvoetbundelzwam gemakkelijk te verwarren met het Gewoon donsvoetje. Dit konden we op de februaritocht met Mycologia meermaals vaststellen in Ooigembos, waar beide soorten goed vertegenwoordigd zijn.

Wil je het onderscheid tussen beide soorten in dit stadium maken dan moeten je de onderzijde van de hoed bekijken. De onderzijde van de hoed het Gewoon donsvoetje is roestbruin. Bij Donsvoetbundelzwam toont de onderzijde een bleke tint van 'koffie met melk' bruin. De plaatjes met witte gewimperde snede staan vrij ver uiteen en zijn breed aangehecht tot iets aflopend. Op de steel zijn dan meestal resten te zien van de vezelige ringzone. De steel wordt vlug hol en vrij slap, waarbij hij soms onderaan wat gezwollen is (vandaar de naam 'oedipus' wat betekend 'met gezwollen voet').

Donsvoetbundelzwammen groeien best op zeer vochtige gevallen bladeren en houtresten van Populier en wilg. Ze kunnen eveneens voorkomen op resten van Es, Esdoorn, Els en Linde. In de literatuur staan ze vermeld als vrij zeldzaam. Vermoedelijk is dit omdat de soort zijn maximale ontwikkeling kent van november tot mei, de maanden waarin mycologen minder op stap gaan. Niet tegenstaande dit kunnen we ze gedurende gans het jaar her en der aantreffen. Donsvoetbundelzwam is net als Fluweelpootjes en Gewoon donsvoetje, bestand tegen lichte vorst. Zo heb ik ze trouwens leren kennen. Ze stonden met tientallen bij vriesweer. Na de dooi groeiden ze gewoon verder.

Referenties:

DIEN TJALLING-BEUKERS (1987). Het geslacht *Pholiota* (Bundelzwammen). *Wet. Med. K.N.N.V.* nr 185, 75p.

GERARDT, E. (). *De Grote Paddestoelen Gids*, Tirion

HANSENS, C. (1993) Enige interessante waarnemingen van zwammen in het Kortrijkse. *Mededelingen gehouden op de 3<sup>de</sup> Vlaamse Mycologendag*. 55p.

ARNOLDS, E., KUYPER, T.W. & NOORDELOOS, M.E. (red) (1995) *Overzicht van de paddestoelen in Nederland*. Nederlandse mycologische vereniging. 871p.

## **Fotowedstrijd: De wereld van de paddestoelen**

Sven Terclavers

De Vlaamse Mycologen Vereniging organiseert in 2004 een fotowedstrijd 'De wereld van de paddestoelen' met als beloning tal van mooie prijzen!

Een paddestoel is vaak niet zomaar een steel met een hoed, maar bevat vaak veel verborgen schoonheden! Het zonlicht dat weerkaatst in een met ochtenddauw bedekte bekerzwam, de tranen van een franjehoed, dat heel klein felgeel paddestoeltje dat zich tussen het groene mos verbergt, de honderden inktzwammen die als een deken over een boomstronk groeien, een heksenkring in de tuin.

Trek er, met het foto toestel in de aanslag, op uit in de bossen en weiden, laat u verbazen door deze mysterieuze wereld, en verbaas ons met uw foto! Of u nu professioneel mycoloog bent of een volkomen leek, deze wedstrijd staat open voor iedereen. Vertel het dus verder aan familie en vrienden! Het enige wat we van u vragen, om een van de prijzen te winnen, is een originele foto van een paddestoel.

Foto's kunnen zowel in kleur als zwart-wit worden ingezonden, afgedrukt op 24\*30 cm fotopapier. Binnen de twee groepen, nl. jongeren en 18 jaar en ouder, zijn er twee categorieën: artistiek en wetenschappelijk, voor welke u per categorie 3 foto's kan insturen. Foto's moeten achteraan genummerd worden en voorzien zijn van een begeleidende tekst met naam, adres en leeftijd van de deelnemer. Hierbij dient ook een korte omschrijving van maximaal 150 woorden per foto (verwijs in de tekst naar de overeenkomende nummers op de foto's).

Voor deelname kan u uw foto's vanaf 1 april tot 31 december 2004 versturen naar: Fungi Fotowedstrijd, Postbus 10001, 3001 Heverlee 2. Winnaars zullen persoonlijk worden uitgenodigd voor de proclamatie op de Mycologendag in maart 2005.

Door deelname gaat u akkoord met de bepalingen zoals beschreven in het reglement dat kan verkregen worden via [Fungi@advalvas.be](mailto:Fungi@advalvas.be) en dat tevens beschikbaar is op de website van de Nationale Plantentuin. Personen die geen internettoegang hebben kunnen zich richten tot de verschillende paddestoelwerkgroepen die hierover geïnformeerd worden of eventueel dit schriftelijk aanvragen op het wedstrijdadres (zie paragraaf hier boven).

Veel geluk en plezier!