

Natuur.oriolus

bpost
PB-PP
BELGIE(N) - BELGIQUE

Retouradres: Natuurpunt,
Coxiestraat 11, 2800 Mechelen

VLAAMS DRIEMAANDELIJKS TIJDSCHRIFT VOOR ORNITHOLOGIE | DECEMBER 2022 | JG 88 | NR 4
NATUURPUNT | COXIESTRAAT 11 | B-2800 MECHELEN



natuurpunt 
Studie

Doortrek van Kleine
Barmsijzen verandert

119

Struikrietzanger in België

125

Beduvelen
cryptische broedvogels
inventarisaties?

131

Gedeeltelijke overwintering van een Gele Kwikstaart in het Zwin in de winter 2020-2021

Wouter Faveyts

Wintergeval in het Zwin

Op 20/11/2020 werd in het Zwin in Knokke-Heist (W) een Gele Kwikstaart *Motacilla flava* ontdekt. Het was een uitzonderlijk late waarneming van een soort die bekend staat als een zomergast, met overwinteringsgebieden in tropisch Afrika. De vogel bleef de volgende dagen en weken in het gebied aanwezig. Het kwam tot een gedeeltelijke overwintering, met een laatste waarneming op 03/01/2021. Ten tijde van de waarneming werd gedacht dat het om het eerste gedocumenteerde wintergeval van Gele Kwikstaart voor België ging. Later bleek dat er al eerder een dergelijk geval plaatsvond (zie verder), waardoor de Zwin-vogel (pas) het tweede wintergeval voor het land wordt.

De vogel liet zich tijdens zijn verblijf van ruim zes weken regelmatig waarnemen. De vogel had een actieradius van ongeveer twintig hectare in het centrale deel van de Zwinvlakte. Het habitat bestond uit natuurlijk grasland met kort gras en uit schorrenvegetatie. Gedurende zijn verblijf foerageerde de Gele Kwikstaart actief. Er werd niet vastgesteld dat de vogel op een bepaald moment verzwakt overkwam. Vermoedelijk had hij dus geen probleem om aan voedsel te komen. In het deel van de Zwinvlakte waar de Gele Kwikstaart verbleef, zaten op dat moment nog andere zangvogels van vergelijk-

bare grootte en met een vergelijkbare manier van voedsel zoeken, rondstappend op de grond: tot enkele tientallen Graspiepers *Anthus pratensis* en Oeverpiepers *Anthus petrosus* (in de schorrenvegetatie) en één tot twee Grote Piepers *Anthus richardi*. De Gele Kwikstaart foerageerde soms in los verband met één of meer van die soorten, zonder dat er sprake was van vaste aansluiting zoeken bij de ene of de andere soort. De vogel gedroeg zich doorgaans solitair. Vermoedelijk kwamen de verschillende soorten samen voor op een moment dat ze voedsel zochten op dezelfde voedselrijke plek, door een vergelijkbare voedselkeuze en manier van voedsel zoeken.

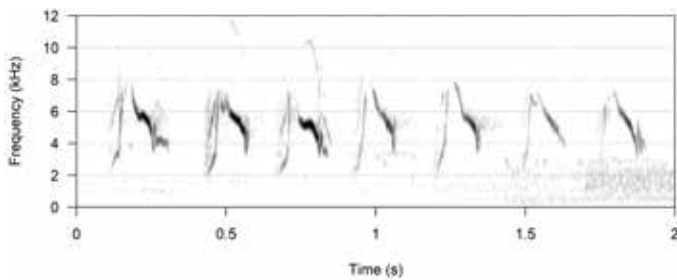
Het is niet duidelijk waarom de vogel begin januari verdween. Er was in die periode geen sprake van een duidelijke verandering van het weer, dus ook niet van het begin van een koudeperiode die de vogel zou kunnen hebben gedwongen om weg te trekken of waardoor hij om het leven kan zijn gekomen (webref 1). De plek waar de overwinterende Gele Kwikstaart de hele tijd verbleef werd na de verdwijning nog regelmatig door vogelkijkers bezocht zonder dat de vogel nog werd opgemerkt. Het is daarom plausibel dat hij niet langer ter plekke aanwezig was. Hoewel er geen aanwijzingen waren dat de vogel op enig moment verzwakt was of problemen had met voedsel vin-



De eerste fotografische gedocumenteerde overwinterende Gele Kwikstaart *Motacilla flava* voor België in november 2020 – januari 2021.

The first documented case of a wintering Yellow Wagtail Motacilla flava for Belgium in November - December 2021.

26/12/2020. Zwin, Knokke-Heist (W) (Foto Hans Matheve)



Figuur 1. Sonogram van een opname van de roep van de overwinterende Gele Kwikstaart uit dit artikel.

Sonogram of a recording of the call of the wintering Yellow Wagtail featured in this article. 26/12/2020. Zwin, Knokke-Heist (W) (Geluidsopname Hans Matheve)

den, is het mogelijk dat de kwikstaart uiteindelijk toch in de problemen is gekomen en is gestorven door voedselgebrek in een gebied dat ver ten noorden ligt van het gebruikelijke overwinteringsgebied. Predatie is ook een mogelijkheid: de zangvogels in de Zwinvlakte werden in de betrokken periode regelmatig belaagd door een of meer exemplaren van Blauwe Kiekendief *Circus cyaneus*, Sperwer *Accipiter nisus*, Slechtvalk *Falco peregrinus* en Smelleken *Falco columbarius*. Uiteraard kan de vogel ook het gebied gewoon verlaten hebben. Zelfs een korte verplaatsing naar de omliggende polders kan de vogel al van de radar hebben doen verdwijnen.

Speculatie over de herkomst

Aanvankelijk was er onzekerheid over de exacte identiteit van de Zwin-vogel. De mogelijkheid van een Oostelijke Gele Kwikstaart *Motacilla tschutschensis*, een nog niet in België vastgestelde soort die nauw verwant is aan Gele Kwikstaart en er tot recent één soort mee vormde (Alström & Mild 2003, Gill & Donsker 2014), kon op dat moment nog niet worden uitgesloten. Dat het om een zeer late waarneming ging speelde zeker een rol bij het ontstaan van die twijfel: het late najaar zou geen onverwacht tijdstip zijn voor een dwaalgast uit het verre noordoosten van Azië. Bovendien werden er raspende tonen waargenomen in sommige roepjes die de vogel liet horen. Dat werd doorheen het hele verblijf van de kwikstaart door meerdere waarnemers opgemerkt en droeg bij tot de twijfel over de precieze identiteit van de vogel. Raspende roepjes zijn weliswaar geen exclusiviteit voor Oostelijke Gele Kwikstaart. Het zou ook kunnen wijzen op een Gele Kwikstaart die niet behoort tot een van de drie ondersoorten die regelmatig in België voorkomen: de nominaat *M. f. flava* van Gele Kwikstaart, Engelse Gele Kwikstaart *M. f. flavissima* en Noordse Gele Kwikstaart *M. f. thunbergi*. Roepjes met een raspende klank, vergelijkbaar met de roep van Citroenkwikstaart *Motacilla citreola*, zijn ook bekend van zuidelijke en zuidoostelijke (onder)soorten van Gele Kwikstaart. Determinatie van gele kwikstaarten sensu lato is een behoorlijk complexe zaak, zeker als het gaat om vogels die opduiken buiten de gebruikelijke verspreiding van de (onder)soort in kwestie en zeker wanneer het niet om een mannetje in broedkleed gaat.

Geluidsopnames van de Zwin-vogel en de sonogrammen die op basis daarvan gemaakt werden, sluiten uit dat het om een Oostelijke Gele Kwikstaart ging, door de sterk gevorkte aanzet in het beeld van een afzonderlijke roep (Figuur 1). Sommige roepjes op de sonogrammen tonen kenmerken die eerder wijzen in de richting van de ondersoorten Balkankwikstaart *M. f. feldegg* of Iberische Gele Kwikstaart *M. f. iberiae*, door de 'tand' die zichtbaar is op het einde van het tweede deel en het gehoekte onderste been in de aanzet (pers. med. Magnus Robb, via Hans Matheve). Andere roepjes in de sonogrammen tonen dit wat minder en sluiten *M. f. flava* niet helemaal uit. Er kan dus helaas geen eindconclusie getrokken worden over de ondersoort van Gele Kwikstaart waartoe de Zwin-vogel behoorde (pers. med. Hans Matheve). Verder dan de mogelijkheid

dat het misschien om een Balkankwikstaart of een Iberische Gele Kwikstaart ging, kan niet worden gegaan. Als dat het geval zou zijn geweest, dan was het een grote zeldzaamheid geweest. Van Balkankwikstaart liggen nog maar twee aanvaarde gevallen voor in België en van Iberische Gele Kwikstaart is er nog geen enkel aanvaard geval (webref 2).

Een oud wintergeval uit Oostende

Aanvankelijk leek de hier beschreven waarneming het eerste gedocumenteerde wintergeval van Gele Kwikstaart voor België te zijn. Later kwam aan het licht dat van 21/12/1988 tot en met 04/01/1989 elke avond een exemplaar aanwezig was op een slaapplek van Witte Kwikstaarten *Motacilla alba* in de voorhaven van Oostende (W). De vogel werd door verschillende waarnemers bevestigd en bevond zich op een slaapplek die in die periode tot 374 Witte Kwikstaarten telde, inclusief enkele Rouwkwikstaarten *Motacilla alba yarrellii* (Vanloo 2003, pers. med. Erik Vanloo, Bernard De Langhe en Roland François).

Grote Gele Kwikstaart als winterse bron van verwarring

Wie tijdens de wintermaanden (november – februari) regelmatig een kijkje neemt op www.waarnemingen.be zal zich mogelijk verbazen over het feit dat Gele Kwikstaart een extreem zeldzame wintergast is in Vlaanderen. Een hele winter door worden in die databank vrijwel wekelijks waarnemingen van Gele Kwikstaart ingevoerd. Een deel van deze waarnemingen is vergezeld van een foto, en die laat steevast een Grote Gele Kwikstaart zien. De meeste andere waarnemingen wijzen ook op die laatste soort op basis van korte beschrijvingen over het gedrag of door de locatie van de waarnemingen. Voor de administrators van www.waarnemingen.be is het een regelmatige klus om de waarnemers die claimen een winterse Gele Kwikstaart te hebben gezien te bevragen of ze een foto hebben of een beschrijving van de vogel. Daarbij wordt meestal meteen meegegeven dat het heel waarschijnlijk is dat ze in werkelijkheid een Grote Gele Kwikstaart hebben gezien, zeker als de waarneming gebeurde in of bij menselijke bebouwing. Meestal zien waarnemers hun vergissing in en wordt de waarneming aangepast naar Grote Gele Kwikstaart. Onervaren waarnemers weten vaak niet dat er twee soorten gele kwikstaarten zijn of ze hebben geen weet van het verschil in voorkomen tussen beide soorten op vlak van habitat en timing. In een zeldzaam geval houdt de waarnemer voet bij stuk en wordt een summier beschrijving gegeven die geen zekerheid geeft dat het toch om een Gele Kwikstaart ging. Aangevoerde foto's tonen steevast een Grote Gele Kwikstaart. Een klein aantal meldingen glipt nog door de mazen van het net, en zo komt het dat voor de periode 2008-2022 (2008 is als startjaar gekozen, omdat www.waarnemingen.be in dat jaar werd gelanceerd) alsnog enkele tientallen waarnemingen van Gele Kwikstaarten opgenomen zijn. Dat gaat zonder uitzondering om niet of onvoldoende gedocumenteerde waarnemingen (op de hoger besproken Zwin-vogel na), waarvan de waarnemingslocatie in de meeste gevallen aangeeft dat het om Grote Gele Kwikstaarten moet zijn gegaan. Heel misschien zat daar toch nog een enkele winterse Gele Kwikstaart bij, maar dan kan die bij gebrek aan voldoende documentatie niet weerhouden worden. Het is opmerkelijk dat de verwarring tussen Gele Kwikstaart en Grote Gele Kwikstaart ook speelt in zuidelijk Afrika. Daar is Grote Gele Kwikstaart een zeldzaamheid tijdens de lokale zomer (noordelijke winter) en de situatie is er omgekeerd als bij ons tijdens de winter: het is er uitkijken naar goed gedocumenteerde gevallen van Grote Gele Kwikstaart om verwarring met de regelmatig overwinterende Gele Kwikstaarten te vermijden (Herremans 1992).

Zoals uit dit artikel blijkt, is Gele Kwikstaart een extreem zeldzame wintergast, met amper twee aanvaardbare wintergevallen in Vlaanderen. Veel (onervaren) waarnemers zijn zich niet van die winterse zeldzaamheid bewust. Als soortgroep zijn kwikstaarten



» **Figuur 2.** Een aantal belangrijke kenmerken die deze Grote Gele Kwikstaart onderscheiden van een Gele Kwikstaart staan op een rijtje in deze foto.

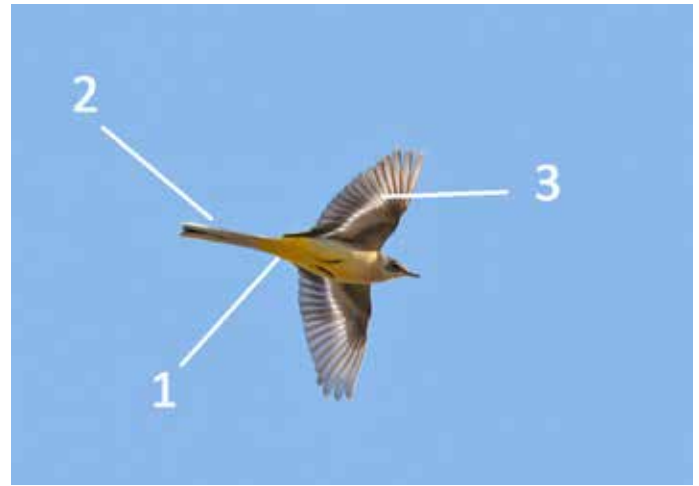
1. De onderstaartdekveren zijn de meest opvallend gele veerpartij op het onderlichaam, althans in de winter. Tijdens het broedseizoen komt het geel ook hoger op het lichaam voor, tot op de borst, vooral bij mannetjes.
2. Alle soorten kwikstaarten hebben een lange staart, maar bij Grote Gele Kwikstaart is de staart wel heel lang. De staart wordt frequent op en neer gepompt, waarbij ook het achterlichaam mee op en neer beweegt. Dat is niet het geval bij Gele Kwikstaart.
3. De typische opvallende brede witte randen van de tertials zijn nog net zichtbaar op deze foto. Dat geeft in zit een beeld van lange witte lengtestrepen op de vleugels, die contrasteren met de zwartachtige kleur op de rest van de tertials.
4. De vleugels zijn in zit overwegend zwart, zonder de duidelijke bleke dwarsstrepen die typisch zijn voor Gele Kwikstaart.
5. De rug en de kop zijn overwegend grijs van kleur.
6. De poten zijn donkerroze, en niet zwartachtig als bij Gele Kwikstaart.

*A number of important field marks that set apart Grey Wagtail *Motacilla cinerea* from Yellow Wagtail *Motacilla flava* are highlighted in this photo. 1. The undertail coverts are the most obviously yellow part of the underparts, at least in non breeding plumage. During the breeding season much yellow is also visible all the way up to the breast, especially in males. 2. All wagtail species have a long tail but in Grey Wagtail it is extremely long. The tail and the lower part of the body are frequently wagged up and down strongly, which is not the case for Yellow Wagtail. 3. The typical broad white edges on the tertials, typical for Grey Wagtail, are just visible. On a perching bird this shows as long white edges along the tertials, contrasting with the blackish base colour of the tertials. 4. The wings are largely black without the obvious pale wing bars which are typical for Yellow Wagtail. 5. The back and the head are largely grey. 6. The legs are dark pinkish and not blackish as in Yellow Wagtail.*

14/10/2019. Kalmthout (A) (Foto: Sven Scraeyen)

vrij goed te onderscheiden van andere zangvogels: langwerpige en slank, lange staart, hoog op de poten en typisch parmantig rondstappend tijdens het voedsel zoeken. Waarnemers hebben vaak snel door dat ze een kwikstaart zien. Als de vogel een gele kleur heeft op het onderlichaam, is de conclusie snel gemaakt dat het wel een 'gele kwikstaart' moet zijn, zeker als er niet met een kritisch oog en met de vogelgids in de hand gewerkt wordt. Niet dus: winterwaarnemingen van een 'kwikstaart met geel' gaan vrijwel zeker over Grote Gele Kwikstaarten. De hier besproken gevallen zijn dan ook de grote uitzondering op die regel.

Er zijn enkele opvallende uiterlijke kenmerken die het verschil tussen Gele Kwikstaart en Grote Gele Kwikstaart duidelijk maken. Die worden weergegeven op Figuren 3 en 4. Daarnaast is er ook een duidelijk verschil in roep, dat voor ervaren waarnemers heel goed bruikbaar is om beide soorten uit elkaar te houden. Het habitat is een belangrijk verschilpunt. Veel claims van Gele Kwikstaarten tijdens de winter kunnen alleen al op basis van locatie worden uitgesloten. Gele Kwikstaart is een soort van open terrein, zoals akkers en weilanden. Gele Kwikstaarten komen in regel niet aan de grond in of bij menselijke bewoning. Ze komen niet voor in tuinen, dakgoten, platte daken en andere plekken in (sub)urbain gebied waar (vaak)



» **Figuur 3.** Deze foto van een Grote Gele Kwikstaart laat enkele belangrijke kenmerken zien in vlucht.

1. De gele onderstaartdekveren zorgen ervoor dat de meest gele indruk op het onderste deel van het lichaam ligt.
2. Een heel lange staart.
3. Opvallende, brede witte vleugelstrepen, iets wat nooit te zien is bij een Gele Kwikstaart. Niet zichtbaar op de foto, maar wel heel typisch voor deze soort is de sterk golvende vlucht.

Grey Wagtail shows some distinguishing features in flight.

1. The yellow undertail coverts.

2. Very long tail.

3. Obvious broad white wing bar, never present in Yellow Wagtail. A good field mark (not visible in this picture) is the strongly undulating flight of Grey Wagtail.

10/09/2009. (Foto Ran Schols)

ondiepe plasjes aanwezig zijn. Dat is wel het uitgelezen terrein voor Grote Gele Kwikstaarten. Die soort heeft vaak (maar niet altijd) een binding met water. In veel gevallen is dat stromend water, maar ook stilstaand water trekt deze soort aan. Langs de randen van water zoeken ze naar voedsel. De omvang van de waterlichamen waar Grote Gele Kwikstaart kan voorkomen is zeer variabel: van grote rivieren en kanalen over beekjes en smalle grachtjes tot minuscule plasjes. Dat kunnen ook piepkleine plasjes op akkers zijn, plekken waar je (in lente en zomer) ook Gele Kwikstaart kan verwachten.

Last but not least is er de timing. Gele Kwikstaart is een lange afstandstrekker die hoofdzakelijk in subtropische en tropische gebieden overwintert: Afrika ten zuiden van de Sahara, de Nijlvallei, Arabië en verder oostwaarts in Zuid-Azië en Oceanië (Alström & Mild 2003). In het westelijke deel van het verspreidingsgebied is Gele Kwikstaart een schaarse wintergast in Marokko (verschillende ondersoorten, waaronder de nominaat *flava* die in ons land broedt) (Thévenot et al. 2003). Zeer kleine aantallen overwinteren in moerasgebieden langs de zuidkust van het Iberisch Schiereiland (De Juana & Garcia 2015). Verder noordwaarts in West-Europa is er geen sprake van enig wintervoorkomen, laat staan op regelmatige basis. Gele Kwikstaart ontbreekt in de meest recente winteratlassen van Frankrijk (Dubois & Beslot 2015), Groot-Brittannië (Balmer et al. 2013) en Nederland (van 't Hof 2018). In die laatste publicatie is wel sprake van een extreem zeldzame winterwaarneming in Zeeuws-Vlaanderen op 21/01/2015. Mogelijk zijn er in de vier laatst vermelde landen wel een aantal uitzonderlijke wintergevallen van de soort, al dan niet na het verschijnen van de voormelde publicaties, maar dat werd niet nader onderzocht. In elk geval is duidelijk dat Gele Kwikstaart een uiterst zeldzame soort is tijdens de winter in vrijwel heel West-Europa.

Vanaf half maart komen in België de allereerste Gele Kwikstaarten terug uit hun overwinteringsgebieden, met vooral vanaf de laatste dagen van maart een duidelijke aankomst (webref 3). In de loop van september vertrekken de meeste Gele Kwikstaarten

zuidwaarts. Tegen begin oktober is de soort al behoorlijk schaars. Waarnemingen omstreeks half oktober en half maart zijn lastig te beoordelen. Vermoedelijk gaat het bij het grootste deel van de waarnemingen uit die periodes om verkeerd gedetermineerde Grote Gele Kwikstaarten. Helaas worden de waarnemingen maar zelden gedocumenteerd met foto's of een degelijke beschrijving, en dus is het wat ambigu. In de echte wintermaanden december-februari mag je ervan uit gaan dat hier geen Gele Kwikstaarten voorkomen. Als je er toch denkt eentje te zien: lees dan goed bovenstaande discussie, en als je dan nog overtuigd bent is foto's nemen en een grondige beschrijving maken de boodschap! Er is zelfs een heel kleine waterkans dat het iets heel speciaal is. In recente winters zijn in West-Europa een handvol maar schijnbaar toenemend aantal gevallen bekend van Oostelijke Gele Kwikstaarten. Sinds een aantal jaren zijn een aantal voormalige ondersoorten van Gele Kwikstaart uit het noordoosten van Azië afgesplitst in die aparte soort (Gill & Donsker 2014). Tot voor kort was dit taxon extreem zeldzaam in het West-Palearctisch gebied (Mitchell 2017), maar daar lijkt heel recent mogelijk verandering in te komen, met onder meer een reeks winterwaarnemingen (Lawicki & van den Berg 2020). De kans bestaat dat Oostelijke Gele Kwikstaart in de nabije toekomst ook in België zal worden vastgesteld. Het gedrag en de habitatvoorkeur van Oostelijke Gele Kwikstaart komt sterk overeen met dat van Gele Kwikstaart, maar de kans dat er 's winters eentje rondloopt op een plat dak in woongebied of langs een tuinvijvertje is zo goed als uitgesloten. In dat geval zal een Grote Gele Kwikstaart altijd met grote zekerheid de meest voor de hand liggende optie blijven.

Dankwoord

Dank aan Hans Matheve en Magnus Robb voor geluidsopnames en een analyse over het geluid van de vogel en aan Erik Vanloo, Bernard De Langhe en Roland François voor informatie over het oude wintergeval in Oostende. Hans Matheve, Sven Scraeyen en Ran Schols worden bedankt voor het aanleveren van foto's. Marc Herremans leverde nuttige commentaar en aanvullingen op een eerste draft van dit artikel.

Wouter Faveyts (Zwin Natuur Park)

Referenties

- Alström P. & Mild K. 2003. Pipits & Wagtails of Europe, Asia and North America. Christopher Helm. London.
- Balmer D.E., Gillings S., Caffrey B.J., Swann R.L., Downie I.S. & Fuller R.J. 2013. Bird Atlas 2007-2011: The breeding and wintering birds of Britain and Ireland. BTO Books. Thetford.
- De Juana E. & Garcia E. 2015. The birds of the Iberian Peninsula. Christopher Helm. London.
- Dubois P.J. & Beslot E. 2015. Bergeronnette printanière, in Issa N. & Muller Y. (red.) 2015. Atlas des oiseaux de France métropolitaine. Nidification et présence hivernale. LPO/SEOF/MNHN. Delechaux et Niestlé. Paris.
- Gill F. & Donsker D. (red.). 2014. IOC World bird list (version 4.3). www.worldbirdnames.org.
- Herremans M. 1992. Identification pitfalls in 'yellow' wagtails in southern Africa. *Babbler* 23: 36-38.
- Lawicki L. & van den Berg A. 2020 Recent reports. December 2019 to late January 2020. *Dutch Birding* 42: 48-63.
- Mitchell D. 2017. Birds of Europe, North Africa and the Middle East. An annotated checklist. Lynx Edicions. Barcelona.
- Vanlee E. 2003. Avifauna van de Middenkust. Uitgave in eigen beheer.
- Van 't Hof J. 2018. Gele Kwikstaart *Motacilla flava*. in Sovon Vogelonderzoek Nederland 2018, Vogelatlas van Nederland. Kosmos Uitgevers. Utrecht/Antwerpen. Pp. 530-531
- Thévenot M., Vernon R. & Bergier P. 2003. The birds of Morocco. BOU Checklist Series.

Webreferenties

- Webref 1: <https://www.meteobelgie.be/klimatologie/waarnemingen-en-analyses/jaar-2021/2292-waarnemingen-januari-2021>
- Webref 2: <http://www.belgianrbc.be>
- Webref 3: www.waarnemingen.be

Samenvatting - Summary - Résumé

Van 20 november 2020 tot en met 3 januari 2021 werd in het Zwin in Knokke-Heist (W) een gedeeltelijke overwintering van een Gele Kwikstaart *Motacilla flava* vastgesteld. Dat is zeer uitzonderlijk: dit betrof het eerste fotografisch gedocumenteerde wintergeval voor deze soort in België en pas het tweede betrouwbare geval tout court voor ons land. De raspende tonen die in bepaalde roepjes van de overwinterende vogel werden gehoord, deden vermoeden dat het mogelijk niet om een vogel ging die behoorde tot de ondersoorten van Gele Kwikstaart die courant in België voorkomen. Oostelijke Gele Kwikstaart, een andere soort die nog niet zo lang geleden werden gesplitst van Gele Kwikstaart, kon worden uitgesloten op basis van onderzoek van sonogrammen. Sommige roepjes vertoonden kenmerken die eerder wijzen in de richting van de ondersoorten Balkankwikstaart *M. f. feldegg* of Iberische Gele Kwikstaart *M. f. iberiae*, maar andere roepjes sluiten *M. f. flava* niet helemaal uit. Er kan dus helaas geen eindconclusie getrokken worden over de ondersoort van de overwinterende Gele Kwikstaart. Er wordt daarnaast ingegaan op het onderscheid tussen Gele Kwikstaart en Grote Gele Kwikstaart *Motacilla cinerea*. Elke winter zijn er tientallen claims van Gele Kwikstaart in België die in werkelijkheid betrekking hebben op foutief gedetermineerde Grote Gele Kwikstaarten.

Partial hibernation of a Yellow Wagtail in the Zwin in winter 2020-2021 with attention to separation from Grey Wagtail

From 20/11/2020 to 03/01/2021, partial hibernation of a Yellow Wagtail *Motacilla flava* took place in the Zwin in Knokke-Heist (W). This is very exceptional: this was the first photographically documented winter case for this species in Belgium and only the second reliable case for Belgium ever. The raspy tones in certain calls of this bird suggested that it may not have belonged to the nominate subspecies of Yellow Wagtail commonly found in Belgium. Eastern Yellow Wagtail, a species that was recently split from Yellow Wagtail, however, could be ruled out after examination of sonograms. Some of its calls showed features rather pointing towards the subspecies Black-headed Wagtail *M. f. feldegg* or Spanish Wagtail *M. f. iberiae*, but other calls did not exclude *M. f. flava*. So unfortunately, no final conclusion can be drawn about the subspecies of the wintering Yellow Wagtail. In addition, the distinction between Yellow Wagtail and Grey Wagtail *Motacilla cinerea* is discussed, as every winter, dozens of Yellow Wagtail claims in Belgium are incorrectly identified Grey Wagtails.

Hibernation partielle d'une Bergeronnette printanière dans le Zwin à l'hiver 2020-2021, en veillant à la distinguer de la Bergeronnette des ruisseaux

Du 20/11/2020 au 03/01/2021 une hibernation partielle d'une Bergeronnette printanière *Motacilla flava* a été observée dans le Zwin à Knokke-Heist (W). C'est très exceptionnel : c'est le premier cas hivernal documenté photographiquement pour cette espèce en Belgique et seulement le deuxième cas fiable tout court pour notre pays. Les tonalités rauques aperçues dans certains cris de l'oiseau hibernant suggéraient qu'il n'appartenait peut-être pas à la sous-espèce de Bergeronnette printanière que l'on trouve couramment en Belgique. La Bergeronnette de Béringie *Motacilla tshutschensis*, une autre espèce récemment séparée de la Bergeronnette printanière, a pu être exclue sur la base d'un examen des sonogrammes. Certains cris présentaient des caractéristiques pointant plutôt vers la sous-espèce Bergeronnette des Balkans *M. f. feldegg* ou Bergeronnette ibérique *M. f. iberiae*, mais d'autres cris n'excluent pas complètement *M. f. flava*. Par conséquent, aucune conclusion définitive ne peut être tirée sur la sous-espèce de la Bergeronnette printanière hivernante. De plus, la distinction entre la Bergeronnette printanière et la Bergeronnette des ruisseaux *Motacilla cinerea* est discutée. Chaque hiver, il y a des dizaines de mentions de Bergeronnette printanière en Belgique qui concernent en réalité des Bergeronnettes des ruisseaux mal identifiées.