

# Natuur.oriolus

bpost  
PB-PP  
BELGIE(N) - BELGIQUE

Retouradres: Natuurpunt,  
Coxiestraat 11, 2800 Mechelen

VLAAMS DRIEMAANDELIJKS TIJDSCHRIFT VOOR ORNITHOLOGIE | DECEMBER 2022 | JG 88 | NR 4  
NATUURPUNT | COXIESTRAAT 11 | B-2800 MECHELEN



natuurpunt   
Studie

Doortrek van Kleine  
Barmsijzen verandert

119

Struikrietzanger in België

125

Beduvelen  
cryptische broedvogels  
inventarisaties?

131

# Veranderingen in doortrek van Kleine Barmsijzen in België

In de herfst van 2020 waren er opvallend veel Kleine Barmsijzen *Acanthis cabaret* in België. Waar kwamen die vandaan en hoe kan deze invasie passen in de grote veranderingen die de diverse populaties ondergingen de afgelopen decennia?

» Marc Herremans



» Kleine-Barmsijs *Acanthis cabaret*. 23-01-2022. Bütgenbach (Lg) (Foto Timo-Rauw)

## Inleiding

De Kleine Barmsijs komt enkel in Europa voor en is dus een Europese 'endeem'. Onafgezien van de taxonomische discussies of dit nu een aparte soort is (Knox et al. 2001) of dezelfde als alle andere barmsijzen (Mason & Taylor 2015, Funk et al. 2021) hebben we een speciale verantwoordelijkheid voor deze Europese specialiteit. We kunnen dit soort vogels dus maar best goed opvolgen. De verspreiding en de populaties van Kleine Barmsijzen hebben de afgelopen decennia hele sterke wijzigingen ondergaan. Midden vorige eeuw broedden Kleine Barmsijzen talrijk over bijna heel de Britse eilanden, maar die populatie is dramatisch gecrasht (-95%) tussen 1980 en 1995 en is er nu helemaal als broedvogel verdwenen uit het laagland (Burns et al. 2020, webref 1). Toen de Britse populatie nog floreerde, zijn Kleine Barmsijzen in de jaren 1970 ook gaan broeden langs de Belgische kust (Devillers et al. 1988) en ook in de Nederlandse duinen, op de Waddeneilanden en in heidegebieden in het binnenland was er een flinke populatie die haar hoogtepunt bereikte met ca. 1.000 paar in de jaren tachtig (Bijlsma et al. 2001, Sovon 2018). Aan de Belgische kust zijn ze in de jaren 1980 al weer snel verdwenen (Devillers et al.

1988) en ook de Nederlandse populatie is ondertussen zeer sterk afgenomen, met nog slechts een kleine kern van een paar tientallen paartjes op de Waddeneilanden (Boele et al. 2022). De soort broedt ook in de Alpen en is zich vorige eeuw sterk gaan uitbreiden naar het middel- en laaggebergte in Duitsland en Tsjechië. Die populatie bereikte vanaf de jaren 1970 ook het oosten van België, met momenteel ca. 100 broedpaar in Wallonië (Jacob et al. 2010) en sporadische broedgevallen in Vlaanderen (Vermeersch et al. 2004). Maar de grootste uitbreiding gebeurde vooral vanaf de jaren 1980-1990 naar het zuiden van Scandinavië en de Baltische landen, waar Kleine Barmsijzen nu volop broeden in het zuiden van Noorwegen, Zweden en Finland (Götmark 1981, Lindström et al. 1984, Grimsby & Røer 1992, Lifjeld & Bjerke 1996, Ottval & Råberg 1998, Enemar et al. 2000, Lehikoinen & Lindholm 2009, Keller et al. 2020). Hoe al die veranderingen samenhangen met klimaatverandering is nog niet uitgebreid bestudeerd, maar de soort volgt met het verdwijnen uit het laagland en verschuiven naar het noorden wel goed de voorspellingen in de klimaatatlas (Huntley et al. 2007, Keller et al. 2020).

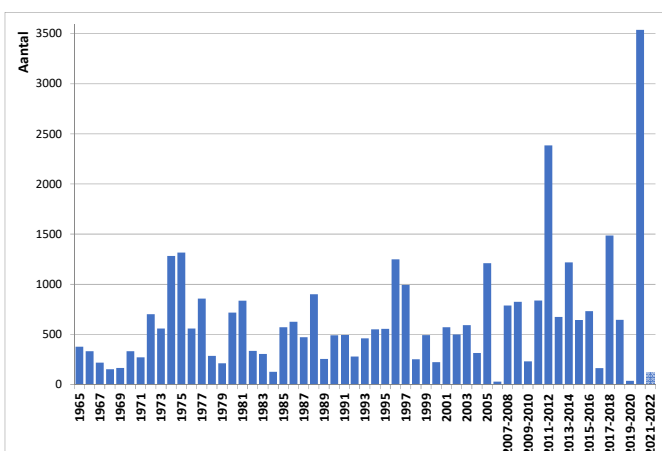


▶ Kleine Barmsijs *Acanthis cabaret*. 27-10-2022. Waimes (Lg)  
(Foto Jean-Marc Loyens)

Die grote verschuivingen in broedgebieden hebben ook hun effect op het voorkomen van Kleine Barmsijsen als doortrekker en overwinteraar in België. In dit artikel bekijk ik de recente veranderingen in aantallen, fenologie en herkomst van doortrekkers.

## Gegevens

Ik gebruikte de momenteel gedigitaliseerde gegevens van het Belgisch ringwerk (België en Luxemburg). Enerzijds de informatie van alle geringde Kleine Barmsijsen beschikbaar in Papageno, het softwarepakket van het Belgisch Ringwerk (vooral vanaf 1995).



▶ Figuur 1. Het totaal aantal Kleine Barmsijsen *Acanthis cabaret* dat in België en Luxemburg geringd werd per kalenderjaar (1965-2006) en per winterhalfjaar (september-mei) vanaf 2007-2021 (2021-2022 is nog onvolledig) (N=36.333 vogels).  
*Figure 1. The number of Lesser Redpolls *Acanthis cabaret* ringed in Belgium and Luxembourg per year 1965-2006 and per winter (September-May) from 2007 onwards (2021-2022 is still incomplete) (N=36.333 birds).*

▶ Tabel 1. Hervangstgegevens van Kleine Barmsijsen *Acanthis cabaret* van Britse en Scandinavische oorsprong in België en Luxemburg.  
*Table 1. Recapture data in Belgium and Luxembourg of Lesser Redpolls *Acanthis cabaret* with British or Scandinavian origin.*

	winterhalfjaar			
	1965-1994	1995-2021(*)	2011-12	2020-21
<b>totaal aantal geringd</b>	15.034	12.585	2.385	3.539
<b>aantal hervangen</b>				
van en naar UK	84	188	76	67
per duizend	5,6	14,9	31,9	18,9
van en naar Scandinavië	4	40	1	8
per duizend	0,3	3,2	0,4	2,3

(\*) zonder 2011-12 en 2020-21

Niet alle ringgegevens zijn digitaal beschikbaar, maar voor relatieve veranderingen (bijv. in fenologie) is dat niet belangrijk. Waar totale aantallen nodig zijn (voor hervangstpercentages), werden de jaarbilans gebruikt (vanaf 1965). Die hebben het nadeel dat ze voor een kalenderjaar gelden en dus een invasie die over een winterhalfjaar (september tot april) loopt opsplitsen over twee kalenderjaren. De ringdata werden opgeschoond: zo werden alle in beslag genomen vogels geschrapt en ook de andere die na verzorging of gevangenschap werden vrijgelaten maar waarvan de vangdatum onzeker was. Anderzijds bekeek ik alle hervangstgegevens tussen België (en Luxemburg) en andere landen: daarin zocht ik in welke mate enerzijds Britse en anderzijds Scandinavische/continentale vogels ons land bereikten. Hervangsten van of naar Nederland werden niet gebruikt omdat ze niet eenduidig een herkomst weergeven: zowel Britse, Nederlandse, Duitse als Scandinavische vogels kunnen langs Nederland passeren op weg naar of vanuit België. Ook meldingen in Frankrijk en de zuidelijke helft van Duitsland werden niet gebruikt. Vogels geringd in of gemeld uit de noordelijke helft van Duitsland, minstens 100 kilometer noordelijker dan België, werden als Scandinavische/continentale vogels op doortrek aanzien.

## Resultaten

### Wisselende aantallen

Kleine Barmsijsen komen als doortrekker en overwinteraar in sterk wisselend aantal naar België. De aantallen in de beste jaren zijn meer dan honderd keer hoger dan in de slechtste jaren (Figuur 1). In sommige najaren zijn er sterke invasies, zoals recent in 2011 en 2020. Nieuwsgierigheid naar wat er dat laatste jaar gebeurde was

▶ Tabel 2. Hervangstgegevens (datum van vangst in België of Luxemburg) van geringde Kleine Barmsijsen *Acanthis cabaret* van Britse en Scandinavische oorsprong.

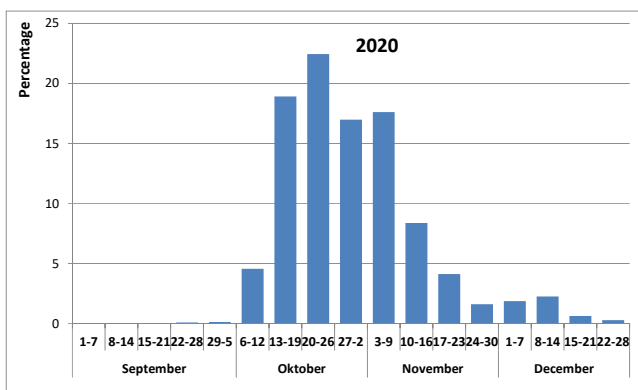
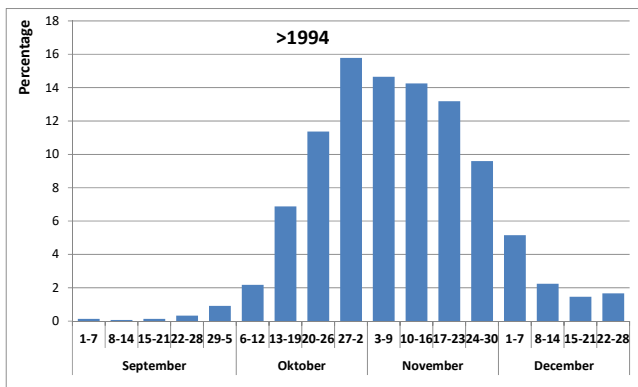
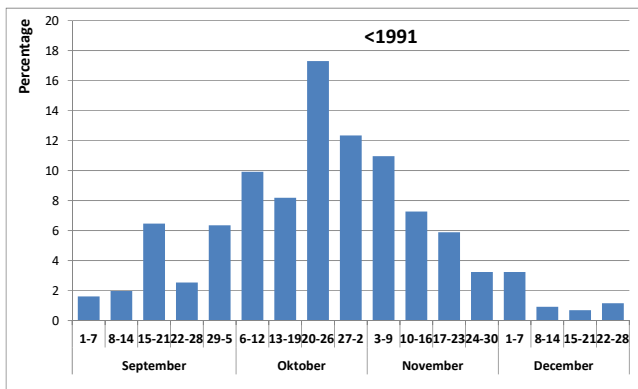
*Table 2. Recapture date (date of capture in Belgium or Luxembourg) of ringed Lesser Redpolls *Acanthis cabaret* with British or Scandinavian origin.*

	UK	Scandinavië
<b>September</b>	0	0
<b>Oktober 1-15</b>	35	1
<b>Oktober 16-31</b>	83	7
<b>November 1-15</b>	115	17
<b>November 16-30</b>	42	14
<b>December</b>	20	6
<b>Januari</b>	18	4
<b>Februari</b>	17	1
<b>Maart</b>	49	0
<b>April</b>	34	1
<b>Mei</b>	9	1

► Tabel 3. Hervangstgegevens per provincie in België of Luxemburg van Kleine Barmsijzen *Acanthis cabaret* van Britse en Scandinavische oorsprong.

Table 3. Recaptures by province in Belgium or Luxembourg of Lesser Redpolls *Acanthis cabaret* with British or Scandinavian origin.

	Hervangsten per provincie		Geringd per provincie	tov aantal gevangen (per duizend)	
	UK	Scandinavië		UK	Scandinavië
West- & Oost-Vlaanderen	72	4	3017	23,3	1,3
Henegouwen	30	0	453	62,1	0,0
Namen	24	1	793	29,3	1,2
Luxemburg (incl GHL)	98	11	3323	28,6	3,1
Antwerpen	42	9	2088	19,6	4,1
Limburg	34	9	2838	11,8	3,1
Brabant & Brussel	36	10	2892	12,3	3,4
Luik	89	9	5087	17,2	1,7



► Figuur 2. Procentuele verdeling over het najaar (per week) van het aantal in België en Luxemburg geringde Kleine Barmsijzen *Acanthis cabaret* voor drie periodes: tot 1990 (N=867), vanaf 1995 (maar zonder 2011 en 2020) (N=10.535) en voor 2020 (N=3.150).

Figure 2. Distribution (by week) of captures of Lesser Redpolls *Acanthis cabaret* in Belgium and Luxembourg for three time periods: up to 1990 (N=867), from 1995 (but without 2011 and 2020) (N=10.535) and for 2020 (N=3.150).

overigens ook de aanleiding voor deze analyse. Deze wisselende aantallen gaan uiteraard gepaard met een switch in overwinteringsgebied: zo zijn er een paar tientallen hervangsten van vogels die de ene winter in België en een andere winter in Engeland overwinterden.

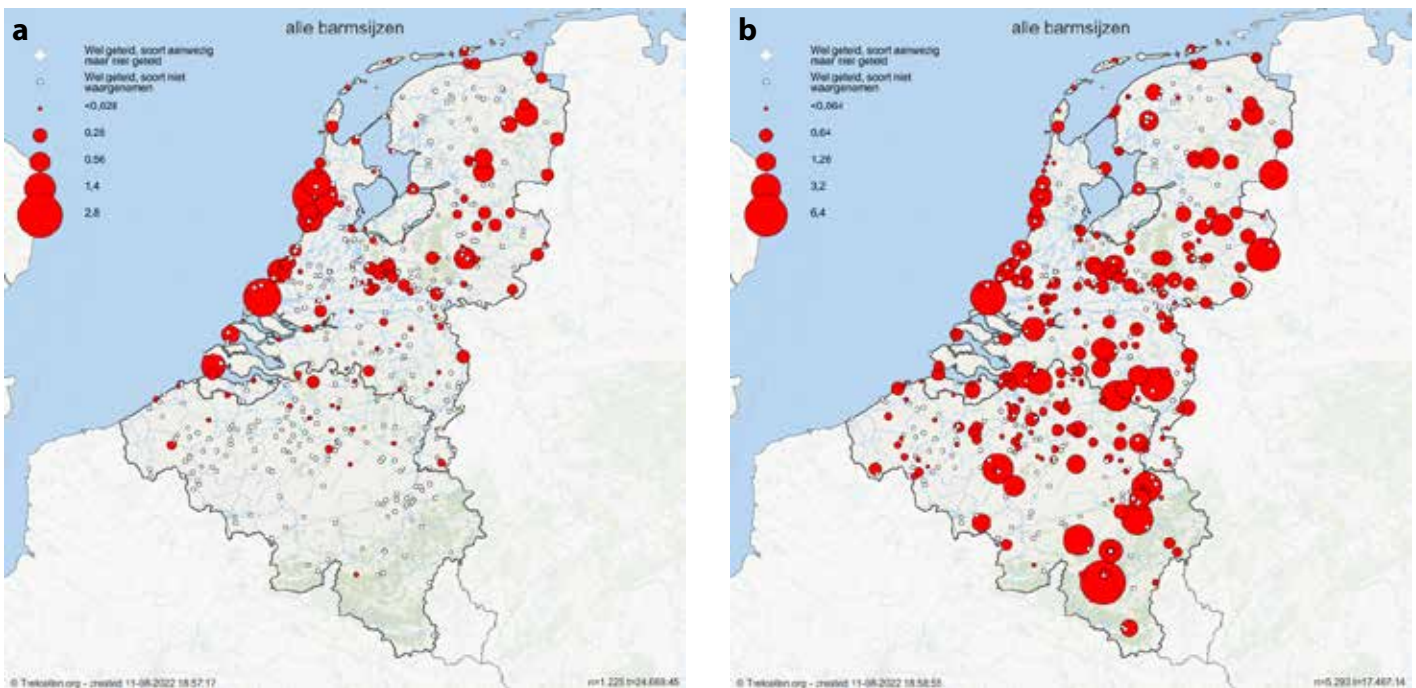
**Herkomst**

Traditioneel kwamen geringde Kleine Barmsijzen uit het Verenigd Koninkrijk. De eerste vogel teruggemeld uit Scandinavië werd in december 1972 in België geringd en in mei 1973 in het zuiden van Noorwegen hervangen. Dat is nog voor de soort daar begon te broeden (of in elk geval voor dat bekend was). De volgende was pas in 1981 en dan volgde een in Denemarken geringde vogel die in België werd hervangen in 1993. Pas vanaf dan worden hervangsten van en naar Scandinavië regelmatig, zij het dat er ook na 1995 nog ongeveer zeven keer meer vogels met Britse ringen voorkomen in België dan van Scandinavische oorsprong. Dat zegt niet noodzakelijk ook iets over de verhoudingen tussen die populaties: het zal vooral weerspiegelen dat er een grotere fractie van de Britse vogels geringd is. In de twee recente grote invasiejaren (2011 en 2020) ligt het aandeel Britse ringen wat hoger en Scandinavische wat lager dan gemiddeld de jaren ervoor.

**Fenologie**

Het voorkomen in België van Kleine Barmsijzen van Britse of Scandinavische oorsprong volgt een lichtjes andere timing (Tabel 2). Brits geringde vogels worden vooral hervangen vanaf begin oktober, met een piek eind oktober en begin november, maar ze blijven de hele winter door aanwezig in België, met opnieuw doortrek in de lente van maart tot mei. Scandinavische vogels arriveren wat later, vooral begin november en verdwijnen grotendeels weer nog voor nieuwjaar. Ze trekken amper opnieuw door België in de lente.

Voor 1990, toen Kleine Barmsijzen nog talrijk waren in het Verenigd Koninkrijk, begon de doortrek in België al in september, met een piek eind oktober (Figuur 2). Na de crash van de Britse en met de groei van de Scandinavische populatie, zien we vanaf 1995 dat de doortrek later in het jaar plaatsvindt, met amper nog vogels in september en met de piek pas in november. Dat past helemaal bij de timing van de hervangsten (Tabel 2). Het patroon van het invasiejaar 2020 sluit echter beter aan bij doortrek van vooral Britse vogels, met de vroege piek half oktober, al valt op dat maar weinig vogels ons in 2020 al in september bereikten. Dat komt overeen met het wat hogere hervangstpercentage van Britse vogels (Tabel 1). Tot 1990 en in 2020 werd meer dan 60% van het totaal aantal al gevangen voor eind oktober, terwijl dit vanaf 1995 nog slechts 33% is. 2011 ligt er wat tussenin met 47% van het totaal voor eind oktober.



Figuur 3. Doortrekpatroon van Kleine Barmsijzen *Acanthis cabaret* in Nederland en België in 2020 (uurgemiddelden in trektellingen):  
 (a) bij het prille begin van de invasie 2020 (1 september tot 5 oktober: 1.225 vogels op 24.668 tel-uren)  
 (b) iets later (6-25 oktober: 5.293 vogels op 17.467 tel-uren). (Bron: Trektellen.nl)

Figure 3. Distribution pattern of Lesser Redpolls *Acanthis cabaret* in the Netherlands and Belgium (average per hour in migration counts):  
 (a) At the early start of the invasion of 2020 (1 September to 5 October: 1.225 birds during 24.668 hours of counts;  
 (b) the weeks after (6-25 October: 5.293 birds during 17.467 hours). (Source: Trektellen.nl).

### Regionale verschillen

Relatief ten opzichte van het aantal geringde vogels zijn er wat meer hervangsten van Britse vogels in het westen en zuiden van België: vooral in de provincies West- en Oost-Vlaanderen, Henegouwen, Namen, maar ook in Antwerpen en Luxemburg is de kans om een Brits geringde Kleine Barmsijs te hervangen wat hoger en in de noordoostelijke provincies Limburg, Vlaams- en Waals-Brabant en Luik wat lager (Tabel 3). Scandinavische vogels worden dan weer wat vaker gevangen in het noorden en oosten van België (Antwerpen, Limburg, Vlaams- en Waals-Brabant, Luxemburg).

### Ommetje via Nederland in 2020

Tot begin oktober 2020 waren barmsijzen in de Benelux vooral geconcentreerd in de kustgebieden in de zuidelijke twee derde van Nederland (Figuur 3a). Dat zullen vooral Britse vogels geweest



Kleine Barmsijs *Acanthis cabaret*. 14-10-2022. Zeebrugge (W)  
 (Foto Peter Adriaens)

zijn die recent overstaken naar het continent en landval maakten op de kust. Al vrij snel in oktober trokken ze verder het binnenland in en nadien vlogen ze ook naar het zuiden, tot diep in de Ardennen (Figuur 3b) en allicht ook verder naar oost Frankrijk en zuidwest Duitsland, waar hun voornaamste overwinteringsgebieden liggen (webref 2). Door dat ommetje via Nederland valt het op hoe weinig Kleine Barmsijzen er tijdens de invasie van 2020 over West-Vlaanderen zijn gevlogen (Figuur 3), ook al kwam de meerderheid van de vogels uit de UK. We beschouwen al deze vogels als Kleine Barmsijzen, omdat beduidende aantallen Grote Barmsijzen *Acanthis flammea* de Lage Landen maar ten vroegste bereiken vanaf eind oktober (Herremans 2007, Herremans & Gielen 2020).

### Discussie

De grote recente pieken in Figuur 1 mogen we niet interpreteren als een steeds toenemend aantal Kleine Barmsijzen dat naar België komt: de ervaring en deskundigheid van ringers speelt een grote rol bij de vangefficiëntie van deze soort en die aspecten lijken allemaal te zijn toegenomen, zeker bij een toenemend aantal ringers dat zich specialiseert. Integendeel, het zijn de jaren met weinig vogels die meer informatie lijken te bevatten: als er geen vogels zijn, dan kan zelfs de beste ze niet vangen en het valt op dat er recent een paar winters waren met wel bijzonder weinig Kleine Barmsijzen. Maar in beide gevallen, zowel pieken als dalen, speelt mee dat de recente gegevens per winterhalfjaar werden berekend (en niet per kalenderjaar), wat betekent dat ze de werkelijke status van één winter weergeven en niet het gemiddelde van twee halve winters (januari tot april en september tot december), die door de variatie van jaar tot jaar vaak erg verschillend kunnen zijn, waardoor pieken afgevlakt worden en dalen opgevuld. Algemeen wordt aangenomen dat de grote variatie in omvang van trekbewegingen bij barmsijzen te maken heeft met de beschikbaarheid van voedsel (op de plaats van vertrek en onderweg), maar dat is niet altijd zomaar overtuigend in het veld (Herremans & Gielen 2020).



► Kleine Barmsijs *Acanthis cabaret*. 16-04-2022. Bütgenbach (Lg) (Foto Timo Rauw)

De regionale verschillen wijzen erop dat het zou kunnen dat Scandinavische vogels, net als bij invasies van Grote Barmsijsen trouwens, maar nipt tot in België komen en dat ze al snel na aankomst weer op hun stappen terugkeren. Daardoor is er ook maar beperkte doortrek in de lente. Het verklaart ook waarom we de laatste jaren wel eens meer zien dat er in de herfst flinke groepen Kleine Barmsijsen opdagen in de Kempen, die niet naar de rest van Vlaanderen blijken door te schuiven.

Het ommetje van Britse vogels in de herfst via midden Nederland is wellicht niet zo typisch: te oordelen naar de rechte lijn tussen ringplaats en havigstplaats volgen de meeste terugmeldingen vanuit de VK een meer zuidoost gerichte koers en lijken ze meestal het vasteland te bereiken ten zuiden van Den Haag (webref 1). Moest landval verder noord en een heroriëntatie naar zuidoost vaak voorkomen, dan zou dit in de havigstgegevens meer moeten opvallen, ook gezien het aantal zeer actieve ringstations in de Nederlandse duinen.

We kunnen dus besluiten dat ondanks de crash van de Britse populatie nog steeds Britse Kleine Barmsijsen naar België trekken. Hoewel er na 1995 gradueel een verschuiving kwam naar meer en meer Scandinavische vogels, blijken het nog steeds Britse vogels te zijn die de hoofdmacht uitmaakten bij de recente grote invasies, vooral in 2020. Scandinavische vogels bereiken ons vaak maar nipt en zijn dan vooral in november te vinden in het noorden en oosten van België.

### Dankwoord

Dank aan Didier Vangeluwe en Jeremy Meylemans van de Belgische Ringdienst, Koninklijk Belgisch Instituut voor Natuurwetenschappen (Federale Overheidsdienst Wetenschapsbeleid) voor het ter beschik-

king stellen van de ringgegevens en aan alle vrijwillige medewerkers-ringers die gegevens verzamelen en een bijdrage leveren voor de financiering van het ringwerk.

Dank ook aan alle trektellers voor de volgehouden inspanningen en aan Gerard Troost, Sovon en de partners om deze gegevens als open data beschikbaar te stellen.

Marc Herremans, Natuurpunt Studie, Coxiestraat 11, 2800 Mechelen (marc.herremans@natuurpunt.be)

### Referenties

- Bijlsma R.G., Hustings F. & Camphuysen C.J. 2001. Algemene en schaarse vogels van Nederland. Avifauna van Nederland, 2. KNNV Uitgeverij Utrecht en GMB Uitgeverij, Haarlem.
- Boele A., Van Bruggen J., Goffin B., Kavelaars M., Kleyheeg E., Koffijberg K. et al. 2022. Broedvogels in Nederland in 2020. Sovon-rapport 2022/05. Sovon Vogelonderzoek Nederland, Nijmegen.
- Burns F., Eaton M.A., Balmer D.E., Banks A., Caldow R., Donelan J.L. et al. 2020. The state of the UK's birds 2020. The RSPB, BTO, WWT, DAERA, JNCC, NatureScot, NE and NRW, Sandy, Bedfordshire.
- Devillers P., Roggeman W., Tricot J., Del Marmol P., Kerwijn C., Jacob J.-P. et al. 1988. Atlas van de Belgische broedvogels. KBIN, Brussel.
- Enemar A., Bergqvist J. & Lindström Å. 2000. Häckningar av sydlig gråsisika *Carduelis flamma cabaret* i sydvästra Sverige. *Ornis Svecica* 10: 50–52.
- Funk E.R., Mason N.A., Pålsson S., Albrecht T., Johnson J.A. & Taylor S.A. 2021. A supergene underlies linked variation in color and morphology in a Holarctic songbird. *Nature Communications* 12: 6833.
- Götmark F. 1981. Gråsisikans *Carduelis flamma cabaret* invandring til södra Sverige: Resultat av en inventering 1978. *Vår Fågelvärld* 40: 47–56.
- Grimsby A. & Røer J.E. 1992. Invandringen av liten gråsisik *Carduelis flamma cabaret* til Norge 1962–1991. *Fauna norvegica Series C, Cinclus* 15: 17–24.
- Herremans M. 2007. De barmsijseninvasie 2005 in Vlaanderen. *Natuur.oriolus* 73(4): 117–124.

- Herremans M. & Gielen K. 2020. Honger als drijvende kracht voor invasies van Grote Barmsijzen? *Natuur.oriolus* 86(2): 40-50.
- Huntley B., Green R.E., Collingham Y.C. & Willis S.G. 2007. A climatic atlas of European breeding birds. Lynx Edicions, Barcelona.
- Jacob J.-P., Dehem C., Burnel A., Dambiermont J.-L., Fasol M., Kinet T. et al. 2010. Atlas des oiseaux nicheurs de Wallonie 2001-2007. Série Faune-Flore-Habitats n°5. Aves et Région Wallonne, Gembloux.
- Knox A.G., Helbig A.J., Parkin D.T. & Sangster G. 2001. The taxonomic status of Lesser Redpoll. *British Birds* 94: 260-267.
- Lehikoinen A. & Lindholm A. 2009. Ruskourpiainen rantautui Suomeen. *Linnut* 44(4): 32-36.
- Lifjeld J.T. & Bjerke B.A. 1996. Evidence for assortative pairing by the *cabaret* and *flammea* subspecies of the Common Redpoll *Carduelis flammea* in SE Norway. *Fauna norvegica Series C, Cinclus* 19: 1-8.
- Lindström Å., Ottoson U. & Petterson J. 1984. Sydliga gråsiska *Carduelis flammea cabaret* i Sverige samt förslag till kriterier för rasbestämning. *Vår Fågelvärld* 43: 525-530.
- Mason N.A. & Taylor S.A. 2015. Differentially expressed genes match bill morphology and plumages despite largely undifferentiated genomes in a Holarctic songbird. *Molecular Ecology* 24: 3009-3025.
- Ottval R. & Råberg L. 1998. Den sydliga gråsiskans *Carduelis flammea cabaret* etablering i Skåne. *Anser* 37: 225-230.
- Sovon Vogelonderzoek Nederland. 2018. Vogelatlas van Nederland. Broedvogels, wintervogels en 40 jaar veranderingen. Kosmos, Utrecht/Antwerpen.
- Vermeersch G., Anselin A., Devos K., Herremans M., Stevens J., Gabriëls J. et al. 2004. Atlas van de Vlaamse broedvogels 2000-2002. Mededelingen van het Instituut voor Natuurbehoud 23, Brussel.

## Webreferenties

- Webref 1: <https://app.bto.org/birdtrends/species.jsp?s=lesre>
- Webref 2: <https://migrationatlas.org/node/1770#section1>

### Samenvatting - Summary - Résumé

De broedpopulaties van Kleine Barmsijzen ondergingen recent sterke veranderingen, met een crash in het Verenigd Koninkrijk en Nederland, maar een toename en grote expansie in Duitsland en vooral zuid Scandinavië en de Baltische landen na 1990. De aantallen die in België geringd worden verschillen met een factor honderd tussen de beste en zwakste jaren. Recent waren er grote aantallen in 2011 en 2020. Op basis van ring- en hervangstgegevens is het duidelijk dat traditioneel (een deel van de) Britse vogels naar België kwam overwinteren, maar na 1995 is er een toenemend aantal vogels uit Scandinavië. De fenologie is daardoor wat verschoven, van een piek in oktober naar november. De recente invasie van 2020 bestond vooral uit Britse vogels en de piek verschoof weer naar oktober. Op basis van trekgegevens lijken deze vogels eerst de oversteek naar de kusten van Nederland gemaakt te hebben en zakten ze pas nadien af naar België, waarbij West-Vlaanderen ontweken werd, maar dat lijkt atypisch. Normaal zijn er wat meer Britse vogels in het westen en zuiden van België en wat meer Scandinavische vogels in het noorden en oosten. Britse Kleine Barmsijzen blijken vaker te overwinteren in België en trekken ook opnieuw door in de lente. Scandinavische vogels bereiken ons land vooral in november, maar verdwijnen vaak alweer voor nieuwjaar.

#### **Changes in passage and origin of Lesser Redpolls *Acanthis cabaret* in Belgium**

*The breeding populations of Lesser Redpolls recently underwent huge changes, with crashes in the UK and the Netherlands, but from 1990 increases and large range extensions in Germany and particularly to southern Scandinavia and the Baltics. The numbers ringed in Belgium differ 100x between the best and poorest years. Recently there were large numbers in fall 2011 and 2020. Based on ringing and recapture data, it is clear that (some) British birds traditionally came to winter in Belgium, but from 1995 onwards there is an increasing number of birds from Scandinavia. This resulted in a shift in timing, from peak passage in October to November. The most recent invasion in 2020 consisted mainly of British birds and peak passage shifted accordingly again to*

*October. Based on migration counts, these birds apparently first made landfall on the coast of the Netherlands and only later moved on to Belgium, avoiding the westernmost province (West-Vlaanderen), but that appears to be atypical. Normally British birds are more common in the West and South of Belgium and Scandinavian birds occur more in the North and East. British Lesser Redpolls seem to winter more regularly in Belgium and there is marked passage in spring. Scandinavian birds reach Belgium essentially in November, but disappear mostly already again before New Year.*

#### **Changements dans la migration du Sizerin cabaret *Acanthis cabaret* en Belgique**

*Les populations reproductrices de Sizerin cabaret ont récemment subi des changements majeurs, avec un effondrement au Royaume-Uni et aux Pays-Bas, mais une augmentation et une expansion majeure en Allemagne et surtout en Scandinavie méridionale et dans les pays baltes, après 1990. Les effectifs bagués en Belgique diffèrent 100 fois entre les meilleures et les plus faibles années. Récemment, il y a eu de grands nombres en 2011 et 2020. Sur la base des données de baguage et de recapture, il est clair que traditionnellement (une partie) des oiseaux britanniques sont venus en Belgique pour l'hiver, mais après 1995, il y a eu un nombre croissant d'oiseaux de Scandinavie. La phénologie s'est donc quelque peu décalée, passant d'un pic en octobre à novembre. La récente invasion de 2020 était principalement constituée d'oiseaux britanniques et le pic s'est de nouveau déplacé vers octobre. D'après les données migratoires, ces oiseaux semblent avoir d'abord fait la traversée vers les côtes des Pays-Bas avant de descendre ensuite vers la Belgique, en évitant la Flandre occidentale, mais cela semble atypique. Normalement, il y a plus d'oiseaux britanniques à l'ouest et au sud de la Belgique et un peu plus d'oiseaux scandinaves au nord et à l'est. Les Sizerins cabarets britanniques semblent hiverner plus souvent en Belgique et migrent également à nouveau au printemps. Les oiseaux scandinaves arrivent principalement dans notre pays en novembre, mais disparaissent souvent avant le Nouvel An.*