

Kantoor van afgifte: 2800 Mechelen 1

P 309638



PB-PP
BELGIE(N) - BELGIQUE

Nieuwsbrief Mossen en Lichenen - Planten - Paddenstoelen

25^e jaargang nr.1 maart 2025



Verschijnt driemaandelijks

Afzendadres:
Coxiestraat 11
2800 Mechelen
studie@natuurpunt.be
www.natuurpunt.be

natuurpunt

V.u. Coxiestraat 11, 2800 Mechelen

Deze nieuwsbrief wordt gratis toegestuurd aan alle geïnteresseerden.
Wens je de nieuwsbrief op regelmatige basis te ontvangen, meld je dan aan op

<https://www.natuurpunt.be/pagina/plantaardig-nieuws>

Veel leesplezier!

**De volgende nieuwsbrief zal eind juni verschijnen.
Artikels en kalenders kun je tot 1 juni insturen naar
Roosmarijn.steeman@natuurpunt.be**

**Wil je ons financieel steunen dan kan dat. Giften vanaf 40€ zijn
fiscaal aftrekbaar.**

**Storten kan op rekening nr.: BE12 230-O524745-92 met vermelding
van de volgende projectnummers:**

- *Natuurstudie algemeen110-01*

- Plantenwerkgroep2351

- Paddenstoelenwerkgroep2301

- Mossenwerkgroep2201

INHOUD

Bioblitz je mee?	4
------------------	---

Nieuwsbrief Mossen & Lichenen

Werkgroep Bryologie en Lichenologie: Antwerpse mossenwerkgroep	7
Evernia – Lichenologische Werkgroep Denderstreek	9
Plantenwerkgroep Duinviooltje kijkt naar mossen	11
Planten-, mossen-, lichenen- en zwammenwerkgroep Schijnbeemden	11

Nieuwsbrief Planten

Al meer dan 1000 wilde plantensoorten waargenomen in het BHG	18
Fourcast verzamelt gegevens over Bosanemoon in Vlaanderen en Brussel	21
De Vlaamse Bramenwerkgroep	21
Plantenwerkgroep Gent	22
Plantenwerkgroep Zuid-West-Vlaanderen	23
Plantenwerkgroep Meetjesland	24
Limburgse plantenwerkgroep	31
Plantenwerkgroep Slobkousjes – Noord-Limburg	32
Plantenwerkgroep Haspengouw	34
Plantenwerkgroep Genk	34
Nationale Werkgroep Botanie	35
Plantenwerkgroep FONAS	35
Plantenwerkgroep Duinviooltje	36
Plantenwerkgroep Ogentroost	37
Plantenwerkgroep De Wielewaal – Regio Lier	38
Plantenwerkgroep Oost-Brabant	39
Ecologische Werkgroep Meanderland	40
Plantenwerkgroep Scheldeland	41
Plantenwerkgroep Naturelaar	42
Natuurstudiewerkgroep Arnicamenza	43
Plantenwerkgroep Allium – Denderstreek	43
Plantenwerkgroep Zuidwest-Brabant	44

Nieuwsbrief Zwammen

Paddenstoelenwerkgroep Meetjesland	48
Speur in het voorjaar onder dennen	53
AMK & Land Van Reyen	55
Mycologia Zuidwest Vlaanderen	55

Bioblitz je mee?

Zondag 25 mei Bioblitz Bellefroid – op zoek naar 250 soorten.

Afspraak: Sportschuur Wilsele, Brandweg 8 in Wilsele Dorp, eten en drinken in de Sportschuur te verkrijgen
Voor de vroege vogelwandeling en de workshops is inschrijven (via de links) verplicht. Wil je op eigen houtje mee komen inventariseren, welkom, ook zonder inschrijving. We zijn de hele dag beschikbaar om te helpen met de Apps.

<https://www.natuurpunt.be/agenda/bioblitz-bellefroid-op-zoek-naar-250-soorten-21617?date=25/05/2025#practical>

Het hele jaar door in 2025 Bioblitz nieuwe gemeente Beveren-Kruibeke-Zwijndrecht

<https://waarnemingen.be/bioblitz/17297/bioblitz-beveren-kruibeke-zwijndrecht-2025/>

Zaterdag 17 mei 2025 Bioblitz FloraBru

Maandag 26 mei tot zondag 1 juni – Week van de Herentse biodiversiteit

<https://www.natuurpunt.be/agenda/week-van-de-herentse-biodiversiteit-21162?date=26/05/2025>

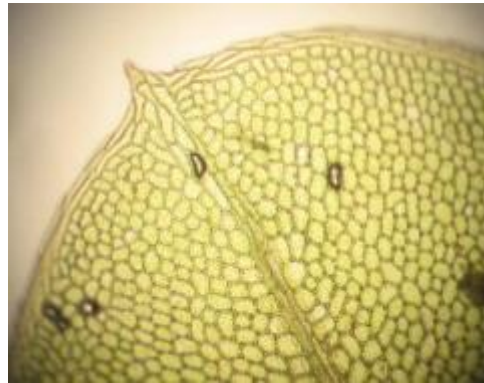
Weekend 28 en 29 juni – 1000soortenweekend 10 jaar Geelstervallei

<https://www.natuurpunt.be/agenda/1000-soortenweekend-10-jaar-geelstervallei-21496?date=28/06/2025>

Zondag 14 september – Bioblitz ter Molleken

<https://www.natuurpunt.be/agenda/bioblitz-in-ter-molleken-21651?date=14/09/2025>

MOSSEN & LICHENEN



Werking Mossen en Lichenen

Artikels & info

Roosmarijn Steeman (0499 51 42 44) – Natuurpunt Studie –
Roosmarijn.steeman@natuurpunt.be

Educatie

Hans Vermeulen – Natuuracademie – Hans.Vermeulen@natuurpunt.be

Werkgroepen Natuurpunt

Planten-, mossen-, lichenen- en zwammenwerkgroep Schijnbeemden.

Wekelijkse excursies met inventarisaties van natuurgebieden in de regio. Meer info bij colybia@telenet.be of naar info@schijnvallei.be. Je kan ook bellen voor informatie naar het secretariaat van Natuurpunt Schijnvallei op nummer 03 354 55 06.

Evernia – Werkgroep Lichenen Denderstreek

Het doel van deze werkgroep is het inventariseren van de lichenen in de Denderstreek, van Dendermonde tot Geraardsbergen. Dit omvat natuurgebieden, kerken, begraafplaatsen en andere lichenen hotspots. Tegelijkertijd proberen we kwetsbare soorten te monitoren en indien nodig zo goed mogelijk te beschermen. Op deze manier willen we tevens deze complexe maar mooie en weinig gekende organismen promoten en onder de aandacht van het grote(re) publiek brengen.

Excursies worden tweewekelijks (een halve dag) of maandelijks (een hele dag) georganiseerd op zaterdag. Hieronder is de voorlopige agenda met excursies tot mei 2025 terug te vinden.

Contactpersoon: Frederik Van Holsbeeck, lichenen@evernia.eu
<https://evernia.42web.io/evernia>

Mossen – en lichenenwerkgroep de Haarmutsjes

We zijn geen "specialisten" maar een groep enthousiastelingen die met vallen en opstaan en onder het motto (zoals een lid van de werkgroep het mooi formuleerde) "al doende leert men" zich in de materie willen verdiepen. De werkgroep is actief in het Scheldeland en Waasland.

Meer info: dirk.baert99@telenet.be

Limburgse werkgroep voor lichenologie

<https://www.natuurpunt.be/afdelingen/limburgse-werkgroep-voor-lichenologie>

Wil je geregeld up to date blijven omtrent onze werkgroep? Stuur dan een e-mail naar werkgroep.lichenologie@gmail.com zodat je onze nieuwsbrief kunt ontvangen!

Werkgroep Bryologie en Lichenologie (WBL)

De werkgroep heeft tot doel om de studie van de Bryologie en Lichenologie in Vlaanderen te bevorderen. Als voornaamste activiteit worden excursies in België en in het buitenland gehouden waarop de flora van de bryofyten (bladmossen, levermossen en hauwmossen) en van de lichenen (korstmossen) wordt geïnventariseerd en bestudeerd. Er worden ook determinatiedagen ingericht.

Werkgroep Bryologie en Lichenologie

<https://www.mossenkorstmossen.be/>

Agenda 2025

Graag aanmelden bij de excursieverantwoordelijke indien je mee gaat. De excursies starten om 10u en eindigen rond 16u.

Zaterdag 22 maart Lichenenexcursie Hobos in Pelt

Afspraak: 10u Witherendreef 1, Pelt Excursieverantwoordelijke: Peter D'Joos (0475/441161)

Zaterdag 29 maart Mossenexcursie Engels Kamp Grobbendonk

Het bos- en heidedeel van het "Engels Kamp" is een van de meest gevarieerde gebieden in de provincie Antwerpen. Loof- en naaldbos, struwelen en natte broekbossen, droge graslanden, rivierduinen, droge en natte heide, vennen en hoogveenrelicten. Afspraak: 10u00 parking aan wachtlokaal 29° Bataljon Logistiek, Bevrijdingstraat 31, 2280 Grobbendonk (maar plaats van afspraak kan nog wijzigen).

Excursieverantwoordelijke: Dirk.debeer@telenet.be

Let op: verplicht vooraf aanmelden bij Dirk ten laatste op 16 maart, aantal inschrijvingen is beperkt!

Zaterdag 12 april Lichenenexcursie Kalmthoutse heide

Afspraak: 10u toegangspoort De Vroente, Kalmthout - Heide en alleenstaande bomen.

Excursieverantwoordelijke: Paul Geyselings (0485/204555)

Zaterdag 26 april – 29 april Lichenenweekend BLWG Saarland

<https://www.blwg.nl/mossen/weekend.aspx>

Zaterdag 26 april Mossenexcursie Kerkeweerd, Dilsem-Stokkem i.s.m. Bryolim

Voormalig grindwinningsgebied, nu het uithangbord bij uitstek voor natuurontwikkeling aan de Gemeenschappelijke Maas. Een complex van grasvlakten, open water, bosjes

Afspraak: 10u De Wissen, Negenoordlaan 2, Dilsen-Stokkem.

Excursieverantwoordelijke: Josse.Gielen@telenet.be

Zaterdag 10 mei Mossenexcursie Domein Rijckevelde, Assebroek

Dit bos van zo'n 180 hectare ligt op de grens van Damme, Brugge en Beernem op eeuwenoude zandruggen die ontstonden door zandstormen tijdens de laatste ijstijd. Het herbergt ook recent herstelde percelen met natte heide en een natuurreservaat met droge heide 'Schobbejakshoogte'.

Afspraak: 10u Parking Rijckeveldbos, Holleweg -, Brugge.

Excursieverantwoordelijke: wouter.vanlanduyt@inbo.be

Zaterdag 17 mei Lichenenexcursie Begraafplaats (Evere)

Afspraak: 10u kerkhof van Brussellaan 159, 1140 Evere

Excursieverantwoordelijke: Daniel De Wit (0477251032)

Zaterdag 14 juni Mossenexcursie Verrewinkel, Ukkel

Afspraak: 10u Perckestraat; Ukkel – Parking Verrewinkelbos

Excursieverantwoordelijke: Geert.Raeymaekers@skynet.be

Zaterdag 21 juni Lichenenexcursie Gentbrugse Meersen

Gevarieerd eiken-beukenbos met steile hellingen, behoort tot het Zonienwoudcomplex.

Afspraak: 10u Perckestraat, Ukkel - parking Verrewinkelbos.
Excursieverantwoordelijke: Geert.Raeymaekers@skynet.be

Zaterdag 21 juni Lichenenexcursie Gentbrugse Meersen

Afspraak: 10u Boer Janssens (café), Boer Janssensstraat, 9050 Gent
Excursieverantwoordelijke: Min Pauwels (0485/324418)

Zaterdag 12 juli Lichenenexcursie Vloethemveld

Afspraak: 10u Zedelgem, Diksmuidse Heirweg 2 - Excursieverantwoordelijke: Leo Vanhecke (0476/313215)

Zaterdag 2 augustus Lichenenexcursie Haybes (Fr)

Afspraak: 10u Haybes, 75 rue Madame de Cormont, Parking Point de vue de Robinson
Excursieverantwoordelijke: Jean-Pierre Duvivier en Daniel De Wit (0477/251032)

5 – 7 september WBLweekend Bouillon Verdere info volgt.

Excursieverantwoordelijken: Danny Declercq, Ronny Dingemans, Paul Geyselings (0485/204555)

Zaterdag 6 september Mossenexcursie Walenbos, Tielt-Winge

Zowel eikenbos, elzenbroek als natte graslanden.

Afspraak: 10u aan de Sint-Denijskerk, Halderstraat 21, Houwaart.

Excursieverantwoordelijke: KaspervanAcker@gmail.com

Zaterdag 4 oktober: Mossenexcursie Bosreservaat Rooiveld, Oostkamp

Nat bos op arme zandgrond met hier en daar stukjes Atlantische heide.

Afspraak: 10u00 parking aan het einde van de Denemetstraat.

Excursieverantwoordelijke: bram.dhondt@inbo.be

Zaterdag 18 oktober Lichenenexcursie Testelt

Afspraakplaats: Schuurweg 1, 3272 Testelt

Excursieverantwoordelijke: Nicole Gellens en Daniel De Wit (0477/251032)

Zaterdag 8 november Lichenenexcursie Grimbergen

Afspraak: 10u Veldkantstraat 58, Grimbergen - Excursieverantwoordelijke: Daniel De Wit (0477/251032)

Zaterdag 8 november Mossenexcursie Hornebos, Heers i.s.m. Bryolim

Bos in een voormalig kasteeldomein in Haspengouw, brongebied van de Hornebeek.

Afspraak: 10u00 parkeerplaatsen aan de gebouwen van de Watergroep, even voorbij woning

Breedpadstraat 31. Excursieverantwoordelijke: Josse.Gielen@telenet.be

Zaterdag 9 november Lichenenexcursie Kerk Vorst

Afspraak: 14u Kerkstraat 17, 2430 Vorst

Excursieverantwoordelijke: Vic Van Dyck (0497/313392) Max. 25 personen, aanmelden aub!

Zaterdag 13 december Lichenenexcursie Wellemeersen, Denderleeuw

Afspraak: 10u Houten brug, Wellemeersenstraat

Parkeren kan in de nabijgelegen, nieuwe kmo-zone, toegankelijk via de Nachtegaalstraat of de N405.

Excursieverantwoordelijke: Frederik Van Holsbeeck (0486/541848) lichenen@evernia.eu

Zaterdag 13 december Mossenexcursie naar Westhoekreservaat (en Garzebeekveld)

Duinen, duinpanne en beboste duinen.

Afspraak: 10u. Duinhoekstraat ter hoogte van huisnummer 138, De Panne.

Excursieverantwoordelijke: Carl.Vandenbroeck@gmail.com

Evernia – Werkgroep Lichenen Denderstreek



Het doel van deze werkgroep is het inventariseren van de lichenen in de Denderstreek, van Dendermonde tot Geraardsbergen. Dit omvat natuurgebieden, kerken, begraafplaatsen en andere lichenen hotspots. Tegelijkertijd proberen we kwetsbare soorten te monitoren en indien nodig zo goed mogelijk te beschermen. Op deze manier willen we tevens deze complexe maar mooie en weinig gekende organismen promoten en onder de aandacht van het grote(re) publiek brengen.

Excursies worden tweewekelijks (een halve dag) of maandelijks (een hele dag) georganiseerd op zaterdag. Hieronder is de voorlopige agenda met excursies tot mei 2025 terug te vinden.

Contactpersoon: Frederik Van Holsbeeck

Graag deelname kenbaar maken via lichenen@evernia.eu

Zie ook online kalender voor meer informatie: <https://evernia.42web.io/evernia>

Agenda

- 15/03 10-13u Dendermonde Oud-Klooster
- 29/03 13-16u Beneden Dender - Hannaerden Wieze
- 19/04 10-16u Begraafplaats Dendermonde
- 10/05 10-13u Begraafplaats Pamel (Roosdaal)
- 24/05 13-16u Denderbelle Kerk + Wiestermeers

Kapellemeersen Erembodegem: lichenen hotspot?

Bij wijze van voorbereiding op de 'officiële' start van de regionale lichenenwerkgroep Evernia ging ik op 16 en 19 februari jl. in mijn eentje op prospectie in de Kapellemeersen te Erembodegem. De Kapellemeersen bevinden zich op de rechteroever van de Dender tussen de dorpskernen van Erembodegem (Aalst) en Teralfene (Denderleeuw) en is buiten een overstromingsgebied met als dominante boomsoorten populier, wilg en zwarte els, tevens een historische stortplaats. Tussen de alom aanwezige autobanden, plastic afval en glazen flessen ging ik er op zoek naar lichenen. En ik werd niet teleurgesteld. Op louter een tweetal uurtjes vond ik er zo'n dertigtal soorten. Inclusief enkele bijzonderheden zoals Beukenvlekje (*Arthonia didyma*), Rommelig olievlekje (*Porina byssophila*), Schoorsteentje (*Anisomeridium polypori*), Gewoon schriftmos (*Graphis scripta*) en zelfs Roze runenkorst (*Phaeographis smithii*). Maar de volgende soort wil ik even uitlichten: Smalsporig boomglimschoteltje (*Lecania cyrtellina*). De eerste vondst van deze soort in Vlaanderen dateert uit 2022. Het werd er tijdens een WBL excursie gevonden in het Silsombos te Erps-Kwerps. De tweede vondst werd gedaan door mezelf in 2023 in het Blauwbos te Haaltert. Beide vondsten gebeurden op Gewone vlier. Het loont dus wel de moeite om deze boomsoort eens wat vaker van dichterbij te bekijken. Ook in de Kapellemeersen vond ik een licheen met kleine licht- tot vrij donkerbruine apotheciën (**Foto 1**) dat ik in eerste instantie Boomglimschoteltje (*Lecania cyrtella*) doopte. Maar na controle onder de microscoop kwam er een ander verdict. Terwijl Boomglimschoteltje tweecellige sporen heeft, kenmerkt het Smalsporig boomglimschoteltje zich door zijn smalle langwerpige, meestal éencellige sporen (**Foto 2**). Een andere te verwarren soort is Rookglimschoteltje (*Lecania naegelii*) (**Foto 3**) met viercellige sporen.



Foto 1 Smalsporig boomglimschoteltje op Gewone vlier

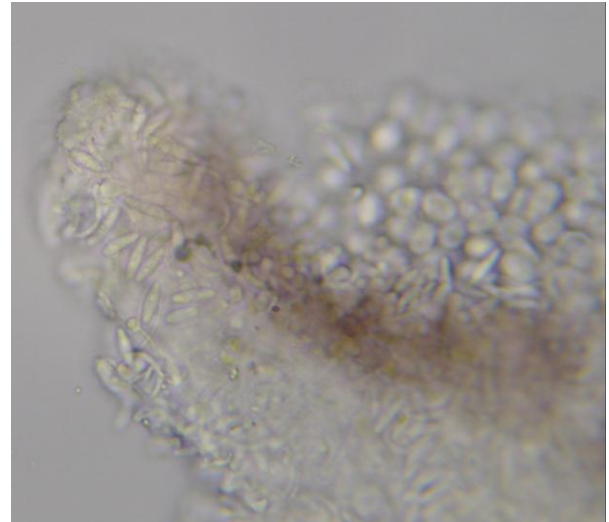


Foto 2 Sporen



Foto 3 – Rookglimschoteltje op populier

Zelfs zo'n klein gebied (52 ha) als de Kapellemeersen is dus rijk aan lichenen, zowel algemene als bijzondere soorten. Door de moeilijke toegankelijkheid (deels overstroomd) is dit gebied echter nog weinig onderzocht. Doelgericht speurwerk levert heel waarschijnlijk nog veel meer soorten op. De volledige soortenlijst is terug te vinden op waarnemingen.be of via

<https://evernia.42web.io/verslagen/kapellemeersen16022025.html>

foto's en tekst: Frederik Van Holsbeeck

met dank aan Paul Geyselings voor het nalezen van de tekst en de controle van de determinaties.

Plantenwerkgroep Duinviooltje kijkt naar mossen

Om de veertien dagen op dinsdagvoormiddag MossenWorkShop van september tot april. 9.30 uur tot 12.00 uur. Ook voor beginnende mossenliefhebbers.

Plaats van afspraak wordt meegedeeld via Whatsapp-groep.

Meer info Carl Van Den Broeck 0475 220 843.

Planten-, mossen-, lichenen- en zwammenwerkgroep Schijnbeemden.

<https://www.natuurpuntschijnbeemden.be/werkgroepen/planten-en-zwammenwerkgroep>

De Elzen op 28/01/2025 IFBL c5 42 43

Terrein: Eerst even een betonnen afscheidingswand, daarna een jong eikenbos en tenslotte een hoofdzakelijk wilgenbroek.

Deelnemers: Kris Bracke, Marc Rombouts, Staf Brusselseers en Karl Hellemans.

Opmerkingen: We hadden dit gebied al wel eens benaderd en hadden niet bepaald hoge verwachtingen, maar dit leek wel even voorbarig. We startten even met een mooie opname van Kris van Schoorsteentje (*Anisomeridium polypori*, foto 1). Deze “kleine Schoorsteentjes” geven hier en daar wat witte “rook”, niet van een pauzekeuze, maar het zijn pycnosporen die uit een pycnidium komen. Het is steeds even zoeken naar die rookpluimpjes! Verder waren schriftlichenen troef! We beginnen met Zwart schriftlicheen (*Arthonia atra*, foto 2)! Kort schriftlicheen (*Alyxoria varia*, foto 3) liet zich wel kennen door de juiste sporen. De lirellen waren ook maar 1 mm lang. Gewoon schriftlicheen (*Graphis scripta*, foto 4), deze vinden we bijna elke keer en Verzonken schriftlicheen (*Pseudoschismatomma rufescens*, foto 5) is ook stilaan een klassieker aan 't worden! Maar vier schriftlichenen vinden op één uitstap is toch iets anders!



Foto 1: schoorsteentje (*Anisomeridium polypori*), foto van Kris!



Foto 2: Zwart schriftlicheen (*Arthonia atra*), foto van Kris!

Op de betonnen wand kon Kris een mooi exemplaar Kastanjebruine schotelkorst (*Lecanora campestris*, foto 6) opnemen. Steenpurperschaaltje (*Lecidella stigmatea*, foto 7) was er door Kris te verschalken. Een ander paar mouwen was de foto van Staf van een exemplaar dat we eerst dachten *Variospora granulosa* te zijn. Paul Geyselings die we de foto voorlegde deed nog verder onderzoek en legde andere exemplaren uit ons archief voor aan Andre Aptroot, die tot de slotsom kwam dat dit wel exemplaren waren van Gelobde citroenkorst (*V. flavescens*), weliswaar geen gewone exemplaren. Het exemplaar van Staf van Gelobde citroenkorst (*V. flavescens*, foto 8) is hier dan ook een wat schraal exemplaar te noemen. Deze ervaring zouden wij dan ook wel moeten vernoemen op de vraag: wat heb je vandaag op school geleerd?

Staf wist verder wel een wat merkwaardige groeiwijze van Gewoon purperschaaltje (*Lecidella elaeochroma*, foto 9) in beeld te brengen! En bijna natuurlijk zou ik zeggen, wist Kris nog Hamsteroortje (*Normandina pulchella*, foto 10) op te sporen! Een andere vondst die Marc op waarnemingen postte, was purperknoopjeskorst (*Bacidia laurocerasi*, foto 11), nog nooit gezien! We hadden deze bij in Meise, waar we Paul Geyselings troffen die, van deze wat uitzonderlijke vondst, verder onderzoek wenste te doen. De sporen waren oké en er was in KOH een paarse verkleuring van het excipulum. Mooi dus! Op eik troffen we verder gewone kraterkorst (*Caloplaca obscurella*, foto 12), die met zijn kleine ronde en gerande “kratertjes” wat inspanning vergt om ze te vinden. Smalsporig boomglimschoteltje (*Lecania cyrtellina*, foto 13 en 14) was ook bijzonder! Deze hadden we nog nooit tegengekomen en het was Paul die voorstelde om deze even verder te onderzoeken, met een positief gevolg! Prachtig toch! Als laatste laten we hier dan gewoon boomzonnetje (*Athallia pyracea*, foto 15 en 16) even verschijnen, dat we op een tak konden waarnemen. Het fleurde een wat koude dag heel wat op! En we waren nog niet thuis! Paul adviseerde ons nog na eerste lezing van dit verslag, om de sporen van de kleinere apotheciën naast de *A. pyracea* even te onderzoeken. En jawel, we kwamen uit bij klein boomzonnetje (*Arthonia cerinella*, foto 16), zoals hij vermoedde! De sporen waren met meer dan 8 in en ascus wij telden er 12 maar mogelijk waren het er meer. Sporen tellen in een ascus is niet zo eenvoudig. U hebt al wel eens gehoord van: “verwacht het onverwachte”? Wel vandaag werden we werkelijk overdonderd door onverwachte vondsten! Wat een weelde! Een feestelijk gevoel waar we toch van moesten bekomen en verwerken! Wat kan het leven mooi zijn! Onze dank gaat naar de mede deelnemers en in het bijzonder naar Paul die een zeer waardevolle en ruime inbreng had bij het opklaren van enkele vermelde problemen!



Foto 3: Kort schriftlicheen (*Alyxoria varia*)



Foto 4: gewoon schriftlicheen (*Graphis scripta*)



Foto 5: verzonken schriftlicheen (*Pseudoschismatomma rufescens*), foto van Staf!



Foto 6: kastanjebruine schotelkorst (*Lecanora campestris*), foto van Kris!

De Elzen Kessel	c5 42 43	28/01/2025		
Wetenschappelijke naam	Nederlandse naam	Substraat	Herb	Zz
Alyxoria varia	Kort schriftlicheen	eik	KH1996	z TNB
Anisomeridium polypori	Schoorsteentje	eik	KH1998	a TNB
Arthonia atra	Zwart schriftlicheen	eik	KH1999	z TNB
Athallia cerinella	Klein boomzonnetje	eik	KH2000	zz TNB
Athallia pyracea	Gewoon boomzonnetje	tak	KH2000	OG
Bacidia laurocerasi	Purperknoopjeskorst	eik	KH2002	zzz EB
Caloplaca obscurella	Gewone kraterkorst	eik	KH1997	z TNB
Candelaria concolor	Vals dooierlicheen	tak		a TNB
Catillaria nigroclavata	Boomrookkorst	tak		z TNB
Lecania cyrtellina	Smalsporig boomglimschotelkje	populier	KH2001	zzz GE
Lecanora barkmaniana	Ammoniakshotelkorst	eik		a TNB
Lecanora campestris	Kastanjebruine schotelkorst	beton		a TNB
Lecanora carpinea	Melige schotelkorst	eik		a TNB
Lecanora chlarotera	Witte schotelkorst	eik		a TNB
Lecidella elaeochroma	Gewoon purperschaaltje	eik		a TNB
Lecidella stigmatea	Steenpurperschaaltje	beton		a TNB
Lepraria finkii	Gelobde poederkorst	wilg		a TNB
Lepraria incana	Gewone poederkorst	eik		a TNB
Myriolecis albescens	Kalkshotelkorst	beton		a TNB
Parmelia sulcata	Gewoon schildlicheen	wilg		a TNB
Parmotrema perlatum	Groot schildlicheen	wilg		a TNB
Phaeophyscia orbicularis	Rond schaduwlicheen	wilg		a TNB
Phlyctis argena	Lichtvlekje	wilg		a TNB
Physcia adscendens	Kapjesvingerlicheen	eik		a TNB
Pseudoschismatomma rufescens	Verzonken schriftlicheen	eik		a TNB
Variospora flavescens	Gelobde citroenkorst	beton		a TNB
Xanthoria calcicola	Oranje dooierlicheen	beton		a TNB
Xanthoria parietina	Groot dooierlicheen	tak		a TNB

aaa = heel algemeen	aa = zeer algemeen	a = algemeen
0 = uitgestorven		
p = parasiet (geen zz)		
Rode Lijst-categorieën	OG=onvoldoende gegevens	OV-1 onregelmatige voortplanter
VN=Verdwenen in Nederland	EB = ernstig bedreigd	BE = bedreigd
KW = kwetsbaar	GE = gevoelig	TNB= thans niet bedreigd



Foto 7: Steenpurperschaaltje (*Lecidella stigmatea*), foto Kris!



Foto 8: een wat schraal gelobde citroenkorst (*Variospora flavescens*), foto Staf!



Foto 9: gewoon purperschaaltje (*Lecidella elaeochroma*), foto van Staf!



Foto 10: Hamsteroortje (*Normandina pulchella*), foto van Kris!

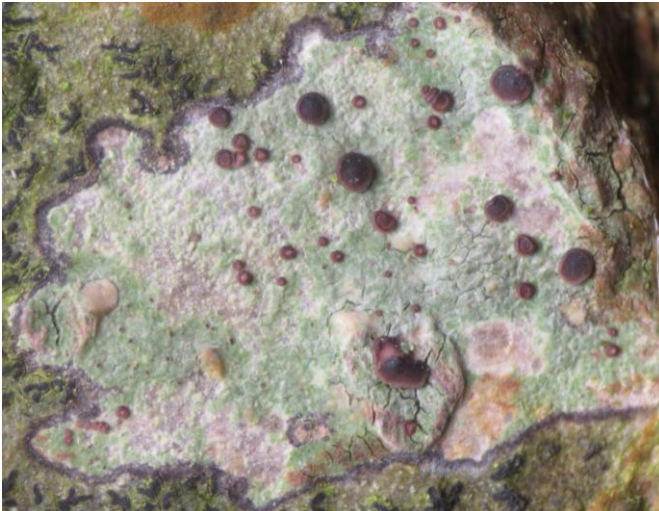


Foto 11: purperknoopjeskorst (*Bacidia lauroceras*)!!



Foto 12: gewone kraterkorst (*Caloplaca obscurella*)



Foto 13: smalsporig boomglimschoteltje (*Lecania cyrtellina*)

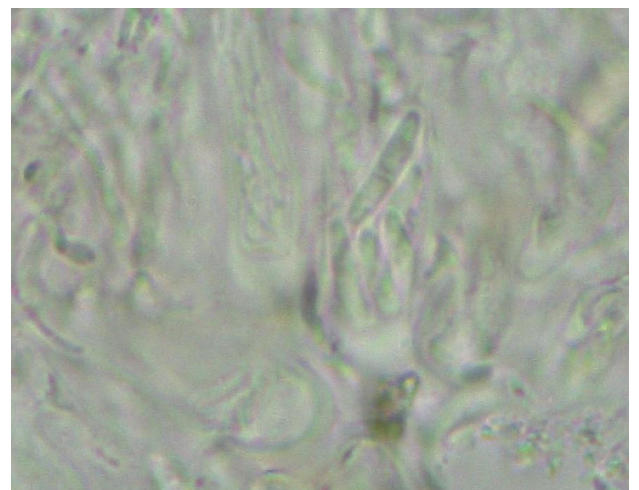


Foto 14: sporen van Smalsporig boomglimschoteltje (*Lecania cyrtellina*), foto van Paul!



Foto 15 en 16: Gewoon boomzonnnetje (*Athallia pyracea*) centraal en Klein boomzonnnetje (*Athallia cerinella*) links wat hoger.

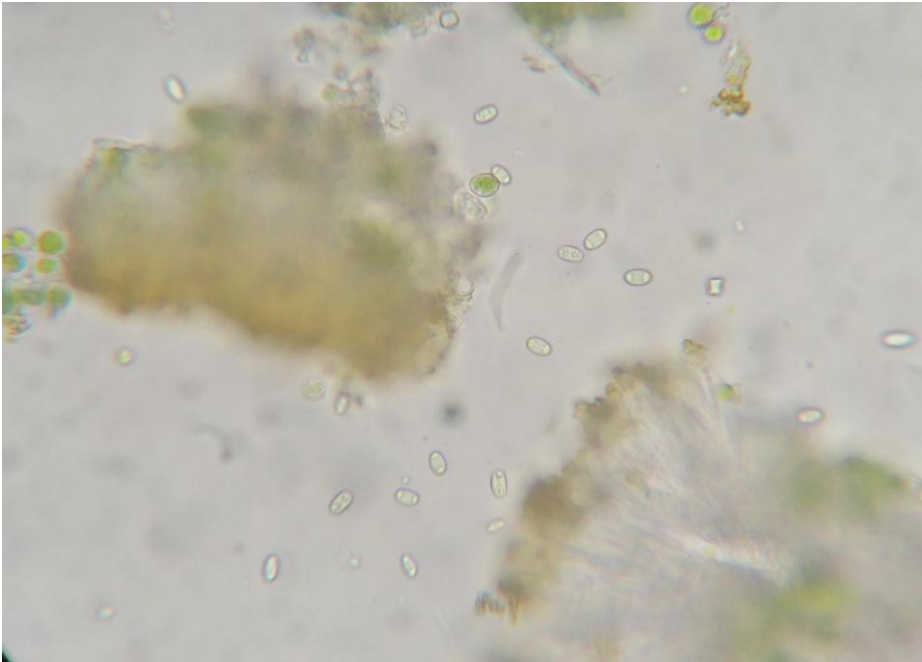
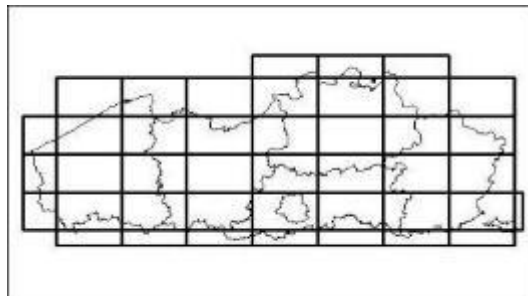


Foto 17: sporen van gewoon boomzonnnetje (*Athallia pyracea*).

PLANTEN



Plantenwerking Natuurpunt

In het Vlaamse land zijn tientallen plantenwerkgroepen actief binnen Natuurpunt.

Zij organiseren jaarlijks talrijke excursies voor beginners tot gevorderden.

Veel plantenwerkgroepen gaan op "streeptocht". "Strepen" is inventariseren op kilometerschaal (via het 'IFBL-raster') met behulp van een streeplijst. De gegevens van deze streeptochten kunnen gebruikt worden in het kader van atlasprojecten.

Daarnaast spitsen de meeste werkgroepen zich toe op de studie en inventarisatie van natuurgebieden. Een aantal werkgroepen doen zelfs aan vegetatiekunde door vegetatie-opnames te maken van percelen (met de schaal van Tansley) en/of van permanente proefvlakken (met de schaal van Braun-Blanquet).

Iedereen kan zich bij een werkgroep aansluiten om deel te nemen en bij te leren.

Plantenwerkgroepen

Floristisch Onderzoek voor Natuurbehoud

<https://www.natuurpunt.be/afdelingen/fon-plantenwerkgroep>

geert.ranson@telenet.be 0475/818082

Nationale Werkgroep Botanie

Chris Decaluwé

<https://www.natuurpunt.be/afdelingen/nationale-plantenwerkgroep-botanie>

decaluwe.chris4@gmail.com

Regionale plantenwerkgroepen

Plantenwerkgroep Duinviooltje

Plantenwerkgroep Zuid-West-Vlaanderen

Plantenwerkgroep Meetjesland

Plantenwerkgroep Vlaamse Ardennen plus

Plantenwerkgroep Allium-Denderstreek

Plantenwerkgroep Zuid-West-Brabant

Plantenwerkgroep Oost-Brabant

Plantenwerkgroep Thalictrum

Ecologische werkgroep Meanderland

Plantenwerkgroep Genk

Plantenwerkgroep Noord-Limburg *De slobkousjes*

Haspengouwse plantenwerkgroep

Plantenwerkgroep Voeren

Limburgse plantenwerkgroep

Vlaamse bramenwerkgroep

Lokale plantenwerkgroepen

Plantenwerkgroep Westland

Plantenwerkgroep Markvallei

Plantenwerkgroep Gent

Plantenwerkgroep Scheldeland

Plantenwerkgroep Naturelaar – 's Heerenbosch

Plantenwerkgroep Natuurpunt Lanaken

Plantenwerkgroep Wielewaal (regio Lier)

Plantenwerkgroep Holsbeek

Plantenwerkgroep Schijnbeemden

Plantenwerkgroep Landschap De Liereman

Plantenwerkgroep Ogentroost – Turnhoutse Kempen

Plantenwerkgroep FONAS

Plantenwerkgroep Zuidrand Antwerpen

Plantenwerkgroep Arnicaenza

NP Hasselt – Zonhoven SAP-clubje

Natuurstudiewerkgroep Oude Spoorweg

Plantenwerkgroep Haacht

Bramenwerkgroep Vlaamse ardennen plus

Plantenwerkgroep Antwerpen Noord

Al meer dan 1000 wilde plantensoorten waargenomen in het Brussels Hoofdstedelijk Gewest

Natagora en Natuurpunt werken in opdracht van Leefmilieu Brussel aan een Flora-atlas voor het Brussels Hoofdstedelijk Gewest onder de naam FloraBru. Het is de bedoeling om deze atlas met zoveel mogelijk vrijwilligers te motiveren en veel Brusselaars te betrekken bij dit project. Het startjaar, 2024, leverde al meer dan 1000 plantensoorten op, waaronder heel wat nieuwkomers uit verre landen. Door het warmere klimaat in de stad kunnen zuidse soorten hier nu ook de winters overleven.

De laatste atlas voor het Brussels Hoofdstedelijk Gewest werd gepubliceerd in 2006. Er werden toen 188 IFBL-hokken (1kmx1km) grondig geïnventariseerd (minstens 90 soorten waargenomen) verspreid over 3 jaar (2003-2005). Er werden toen 37.833 waarnemingen verricht van 793 soorten. Twintig jaar later zijn we gestart aan een nieuw atlasproject, dezelfde 188 hokken zullen bekeken worden van 2024 t.e.m. 2026. Het eerste atlasjaar (2024) leverde al **1089 soorten** en **43.218 waarnemingen** op. Door **1645 waarnemers** werden plantenwaarnemingen ingevoerd in waarnemingen.be, via Obsmapp of Obsidentify.

Challenge in Obsidentify loopt 3 jaar

In Obsidentify loopt er een challenge om de Brusselse waarnemers te stimuleren om zoveel mogelijk plantenwaarnemingen in te voeren in waarnemingen.be. Je ziet de challenge enkel verschijnen wanneer je je in Brussel bevindt. Als je de challenge een hartje geeft kan je hem altijd en overal zien. Het maakt niet uit of je invoert via de site, via Obsmapp, de nieuwe Observation-app of Obsidentify, alle waarnemingen in de databank tellen mee. Er zijn twee rankings: je kan steeds zien op de hoeveelste plaats je staat voor het aantal soorten en het aantal waarnemingen. Op dit moment is de winnaar van beide rankings dezelfde persoon: Michel Bocquet, een ervaren botanist en vrijwilliger bij Natagora. De komende twee jaar kan er nog vanalles veranderen. Zal er iemand in slagen om alle soorten die voorkomen in de regio op zijn lijstje te krijgen?

Nieuwe soorten voor Brussel/België

De laatste 20 jaar is er veel aandacht gegaan naar het beheer van tuinen en parken waarbij veel uitheemse soorten worden ingezaaid en uitgeplant. Deze planten, die hier niet spontaan geraakt zijn, tellen echter niet mee voor deze atlas waarbij de **spontane verspreiding van Wilde planten** in kaart wordt gebracht. Opgelet, ook inheemse planten worden tegenwoordig vaak ingezaaid in parken en tuinen, bijvoorbeeld om snel een mooie bloemenweide te verkrijgen. Maar zolang de bodemomstandigheden niet geschikt zijn voor deze inheemse bloemen, zullen ze hier niet blijven. Inheemse inzaai en aanplant telt dus ook niet mee. Aanplant en inzaai in tuinen en parken wordt trouwens afgekeurd in waarnemingen.be, omdat deze niet in de verspreidingskaarten terecht mogen komen.

Wel kunnen soorten uit aanplant en inzaai verwilderen. De link met de oorspronkelijke aanplant/inzaai mag echter niet meer zichtbaar zijn om mee te mogen tellen. Ondanks deze strenge regels zijn er toch **293 “nieuwe “soorten** waargenomen in 2024 die in de periode 2003-2005 niet werden genoteerd. Deze soorten zijn echter niet plots opgedoken: 233 van deze soorten zijn reeds in het Brussels Hoofdstedelijk Gewest gezien in de periode 2006-2023 (bron: waarnemingen.be). Van de 60 soorten die opgedoken zijn in 2024 zijn er 6 die voor 2000 wel al

werden waargenomen in het BHG. Er blijven dus 54 soorten over die in 2024 echt nieuw waren voor ons onderzoeksgebied, voor drie soorten ging het om een eerste waarneming voor België: *Snowdenia polystachia*, *Geranium thunbergii* en Granaatappel.

Filip Verloove meld ons dat het hier om drie verschillende introductievectoren gaat:

- *Snowdenia polystachia* is hier wellicht terecht gekomen via vogelzaad.
- *Geranium thunbergii* is een verwilderde sierplant
- De Granaatappelstruik is wellicht het resultaat van weggegooid voedsel waarvan de zaden zijn begonnen kiemen. (Food Refuse Casual)



Snowdenia polystachia is oorspronkelijk afkomstig uit Ethiopië. © Filip Verloove

Als we naar de herkomst van de nieuwe soorten kijken zien we dat het gaat om **80% uitheemse soorten**. Van de exoten behoren **89% tot “incidentele invoer”** (soorten die slechts af en toe verwilderen/opduiken) , de overige **11% zijn “ingeburgerde soorten”**(planten zich al meer dan 10 generaties zelfstandig voort).

Bij de inheemse soorten die nieuw worden waargenomen in het Brussels Hoofdstedelijk gewest gaat het vooral om zeldzame soorten (Krabbenscheer, Dodemansvingers, Gegroefde veldsla,...) maar ook de vrij algemene Heggenroos kreeg een eerste waarneming voor het BHG in 2024.



Granaatappelstruik in Brussel langs de Zenne © Michel Bocquet

Vrijwilligers adopteren hokken

Het is de bedoeling dat de 188 hokken in het Brussels Hoofdstedelijk Gewest op een min of meer uniforme manier bekeken worden. Vrijwilligers kunnen een hok “adopteren” en dienen een route van 2 tot 4 km lang uit te stippelen in dat hok, die de verschillende aanwezige biotopen doorkruist. Op deze kaart (<https://florabru.natagora.be/nl/atlashok>) kan je zien welke hokken nog vrij zijn of gedeeltelijk geadopteerd (je dient dan afspraken te maken/samen te werken met degene die dat hok al deels adopteerde). Het gedeeltelijk adopteren van een hok is aangewezen voor minder ervaren botanisten. De volledige handleiding voor het inventariseren van een hok kan je hier vinden <https://www.natuurpunt.be/publicaties/handleiding-project-florabru>

Ga mee op excursie

Regelmatig gaat er een excursie door in kader van het project FloraBru waaraan iedereen kan deelnemen.

Zaterdag 26 april: We inventariseren e4-26-13 (Schaarbeek)

<https://www.natuurpunt.be/agenda/florabru-plantenwandeling-21878>

Dinsdag 10 juni: We inventariseren e4-26-14 (Schaarbeek)

<https://www.natuurpunt.be/agenda/inventarisatie-florabru-schaarbeek-22021>

Maandag 23 juni: Plantenwandeling in Sint-Gillis

<https://www.natuurpunt.be/agenda/florabru-plantenwandeling-21369?date=23/06/2025>

Vrijdag 4 juli: Plantenwandeling in Vorst

<https://www.natuurpunt.be/agenda/florabru-plantenwandeling-21370?date=04/07/2025>

Op **zaterdag 17 mei** is er een Botanische Bioblitz in Ukkel in het gebied Keyenbempt.

Er is zijn ook twee excursies die als doel hebben om een bepaalde soortgroep beter leren kennen:

- Woensdag 18 juni: 9u30 – 12u30 Initiatie grassen door Hans Vermeulen (afspraakplaats nog te bepalen)
- Zaterdag 28 juni: Initiatie bramen door Rik Devriese van de Vlaamse Bramenwerkgroep
<https://www.natuurpunt.be/agenda/opleiding-bramen-in-ukkel-kauwberg-en-zonienwoud-22445>

Fourcast verzamelt gegevens over Bosanemoon in Vlaanderen en Brussel

Fourcast-project van start: post je foto's van Bosanemoon

Hoe beïnvloedt klimaatverandering de biodiversiteit in bossen en steden? Dat is de centrale vraag van het FOURCAST-project, gecoördineerd door Plantentuin Meise. Wetenschappers onderzoeken hoe planten reageren op temperatuurstijgingen, zowel in stedelijke gebieden met een hitte-eilandeffect als in bossen, die als natuurlijke klimaatbuffers fungeren. Een belangrijk onderdeel van het onderzoek richt zich op de Bosanemoon. Door hedendaagse waarnemingen te vergelijken met herbariummateriaal van 150 jaar oud, willen onderzoekers nagaan hoe de plant haar bloeitijd en groei aanpast aan een veranderend klimaat. Jij kan helpen door foto's van Bosanemoon te posten en het "Levensstadium" in te vullen: vegetatief, bloeiend, vruchtdragend of bovengronds afgestorven. [Meer info over het project vind je hier.](#)
<https://www.natuurpunt.be/projecten/fourcast-bosanemoon>

Indien je interesse hebt om deel te nemen aan veldexperimenten (bijkomende eigenschappen van bosanemoon te onderzoeken in april) [kan je hier registreren.](#)
<https://www.projectfourcast.be/citizen-science>

Vlaamse Bramenwerkgroep

<https://www.natuurpunt.be/werkgroepen/vlaamse-bramenwerkgroep>

Algemene info: Hendrik (Rik) Devriese (drie@me.com of 0472 29 53 91)

EXCURSIEKALENDER VLAAMSE BRAMENWERKGROEP 2025

Zaterdag 21 juni Bos Terriest in Schorisse

Afspraak: 14u uitkijkpunt Bosgat

Contact: Henk Coudenys (coudenys.henk@belgacom.net - 093 86 97 11)

Zondag 22 juni Loozerbos in Kruisem

Afspraak: parking van 'de Zandvlooi', Passionistenstraat, Kruisem

Contact: Henk Coudenys (coudenys.henk@belgacom.net of 093 86 97 11)

Zaterdag 28 juni Opleiding FloraBru in Ukkel, Kauwberg en Zoniënwoud (dagexcursie)

Afspraak: 10u begraafplaats van Ukkel-Verrewinkel, Eikenboslaan

Contact: Hendrik (Rik) Devriese (drie@me.com of 0472 29 53 91)

Zaterdag 19 juli Stappersven in Essen

Afspraak: 13u hoek van de Nolsebaan en de Huybergsebaan

Contact: Michelle Van Bussel (michelle.van.bussel@gmail.com)

Zaterdag 26 juli NWB-excursie in Yvoir (Champalle) - strepen van een kilometerhok

Afspraak: 9u30 Station van Yvoir (Place de la Gare)

Contact: André Van de Bergh (andre.vandenbergh@skynet.be of 0472 68 83 35)

Zaterdag 2 augustus FoN-excursie in Achel - strepen van een kilometerhok

Afspraak: 9u15 Parking Natuurpunt Achelse Kluis - Contact: PWG de slobkousjes (jan.leroy@skynet.be)

Woensdag 8 augustus Provinciaal domein Huizingen

Afspraak: 10u parkeerplaats van het Provinciaal domein (Torleylaan)

Contact: Lieven Decrick (lieven.decrick@vlaamsbrabant.be)

Zondag 17 augustus Loppem

Afspraak: 10u parkeerterrein van de tennisclub, Rode Beukendreef

Contact: Henk Coudenys (coudenys.henk@belgacom.net of 093 86 97 11)

Plantenwerkgroep Gent

<https://www.natuurpunt.be/afdelingen/natuurpunt-regio-gent/plantenwerkgroep>

Activiteiten in 2025:

Donderdag 15 mei Latemse Meersen Planteninventarisatie in kmhok D3-21-33

Afspraakplaats: 19u Parking achter kerk, Dorp 11, 9830 Sint-Martens-Latem

Dinsdag 27 mei 2025 Schelderode dorp Planteninventarisatie: in kmhok D3-42-23

Afspraakplaats: 19u Schelderodeplein, 9820 Schelderode

Donderdag 5 juni 2025 Parkbos – Vallei van de Rosdambeek -kmhok D3-31-13

Afspraakplaats: 19u Kortrijksesteenweg t.h.v. nr. 115, 9830 Sint-Martens-Latem

Dinsdag 10 juni Natuurgebied Malemmeersen Planteninventarisatie in kmhok D3-22-11

Afspraakplaats: Noorderlaan bij oude hockeyclub (t.h.v. nr. 10), 9000 Gent

Vrijdag 20 juni Gentbrugse Meersen (in het kader van de 1000-soortendag)

Afspraak: 19u Boer Janssensstraat 15, 9050 Gentbrugge

Donderdag 26 juni Natuurgebied Moervaartvallei

Afspraak: 19u Parking voetbalterrein KFC Sint-Kruis-Winkel, Barkstraat x Spanjeveerstraat
9042 Sint-Kruis-Winkel

Donderdag 3 juli Omgeving Planet Group Arena (Meetnet algemene plantensoorten) hok D3-32-22

Afspraak: 19u Muilaardstraat t.h.v. nr. 79, 9000 Gent

Dinsdag 15 juli Omgeving E40 – Sint-Denijs-Westrem Planteninventarisatie in kmhok D3-21-44

Afspraak: 19u Parking Twaalfapostelenstraat (achter spoorweg bij Kortrijksesteenweg), 9051 Sint-Denijs-Westrem

Dinsdag 29 juli Omgeving Sint-Bernadettestraat – Sint-Amandsberg - inventarisatie kmhok D3-13-31

Afspraak: 19u Sint-Bernadettestraat t.h.v. Karel Van Renterghemstraat, 9000 Gent

Donderdag 7 augustus Gentbrugge Planteninventarisatie in kmhok D3-23-13

Afspraak: 19u Robert Rinskoplaan t.h.v. Frederik Burvernichstraat, 9050 Gentbrugge

Plantenwerkgroep Zuid-West-Vlaanderen

<https://www.natuurpunt.be/werkgroepen/plantenwerkgroep-zuid-west-vlaanderen>

Zaterdag 26 april Planteninventarisatie van de Riemeers – Wervik Deel 1

Afspraak: 14u30 De Riemeers 388940 Wervik
Contact: piet missiaen piet.missiaen@telenet.be 056 20 51 77

Zondag 4 mei Kruiden en hun geneeskracht in de Gavers i.s.m. Natuurpunt

Afspraak: 9u Parking Zuid, Eikenstraat 1318530 Harelbeke Gids: Lies Werbrouck lies@wld.be

Zaterdag 7 juni Plantenwandeling in het Kennedybos

Afspraak: 9u30 ingang Kennedybos, President Kennedylaan8500 Kortrijk
Gids: christelle Breemeersch christellebreemeersch@yahoo.com

Vrijdag 13 juni Planteninventarisatie van het Oude Leiereservaat

Afspraak: 18u30 den Hert, Gentsesteenweg, 8500 Kortrijk
Gids: piet Missiaen piet.missiaen@telenet.be, [056 20 51 77](tel:056205177)

Zondag 22 juni Planteninventarisatie in en rond Bellegembos

Afspraak: 14u30 Bellegembos, Doornikserijksweg 215 8510 Kortrijk
Gids: Willy Herreman willy.herreman@telenet.be [056 21 82 72](tel:056218272)

Vrijdag 4 juli Planteninventarisatie van De Riemeers – Wervik deel 2

Afspraak: 18u30 De Riemeers 388940 Wervik Gids: piet Missiaen piet.missiaen@telenet.be, [056 20 51 77](tel:056205177)

Zaterdag 19 juli Op zoek naar planten in vijvers en poelen met de fiets

Afspraak: 14u Kerk Bissegem, Bissegemplaats8501 Kortrijk
Gids: Stefaan Verreu, stefaan.verreu@skynet.be, [0473997667](tel:0473997667) of [056 21 12 15](tel:056211215)

Zaterdag 16 augustus Landschapswandeling in Rollegem i.s.m. Natuurpunt Kortrijk

Afspraak: 14u30 Sportcentrum Weimeersen, Rollegemkerkstraat 65A8510 Kortrijk
Gids: piet Missiaen, piet.missiaen@telenet.be, [05620 51 77](tel:056205177)

Zondag 31 augustus Daguitstap naar de Belgische en Franse duinen

Afspraak: 8u30 parking Rietput Bissegem of ter plaatse om 9u45 op parking bezoekerscentrum Duinpanne, Olmendreef 28660 De Panne
Gids: Stefaan Verreu stefaan.verreu@skynet.be, [056 21 12 15](tel:056211215) of [0473 99 76 67](tel:0473997667)

Zondag 21 september Op zoek naar planten in het centrum van Kortrijk

Afspraak: 14u30 JC Tranzit, Nelson Mandelaplein 178500 Kortrijk
Gids: Willy Herreman, willy.herreman@telenet.be, [056 21 82 72](tel:056218272)

Zaterdag 27 september Bomen en struiken in het park De Blauwe Poort Kortrijk i.s.m. Natuurpunt Kortrijk

Afspraak: 14u30 ingang park, Doorniksesteenweg 328500 Kortrijk
Gids: Jos Van Rompaey, jvrompaey@skynet.be, [0470 49 45 46](tel:0470494546)

Zondag 19 oktober Kruiden en hun geneeskracht in de Vlasakker, Kortrijk

Afspraak: 10u Parking KULAK, Etienne Sabbelaan8500 Kortrijk
Gids: Els Pouseele kruidenbelisama@gmail.com

Plantenwerkgroep Meetjesland

<https://www.natuurpunt.be/werkgroepen/plantenwerkgroep-meetjesland>

Jaarverslag excursies plantenwerkgroep Meetjesland 2024

William White, Chris Bruggeman

16/04/24 – C3.42.21 : Kluizen : Schildeke (loofbos)

Afspraak nabij de kerk van Kluizen voor onze eerste voorjaarsexcursie, op een dag met veel regen en wind. Met zes trotseerden we de elementen maar werden als bij wonder beloond met opklaringen, net wat we nodig hadden om een stuk schaduwrijk bos te inventariseren.

Het Schildeke is een bos dat voornamelijk bestaat uit loofbos maar waarin ook ooit populieren aangeplant werden. Het ligt vlakbij het waterspaarbekken van Kluizen en huisvest een kolonie reigers. De grond is er overwegend vochtig en zeker nu, na een doornatte winter, viel dat extra in het oog. Het stuk privé-bos van ca. 4 ha die we konden betreden wordt naar ons aanvoelen goed beheerd, omgevallen bomen blijven liggen en zijn vaak rijkelijk bedekt met mossen, ook zwammen ontbreken niet. De paden worden regelmatig vrijgemaakt van opslag en bramen en herbergen daardoor een kruidenrijke flora. Overigens is er hier maar plaatselijk sprake van dominantie door brandnetels en bramen, anderzijds heeft Reuzenbalsemien zijn intrede gedaan maar houdt zich momenteel nog gedeisd langs het toegangspad.



Bosanemonen

Op ons lijstje van soorten die we aantreffen prijken weliswaar geen echte uitschieters maar het doet bijvoorbeeld deugd om te zien dat Bosanemoon het hier plaatselijk heel goed doet.

Andere typische vertegenwoordigers van dit type bos in het Meetjesland zijn Speenkruid, Gewone brunel, Blauw glidkruid, Bosandoorn, Wolfspoot, Hondsdraf, Knopig helmkruid, Bleeksporig bosviooltje, Kale jonker, Geel nagelkruid, Drienefmuur, en Oeverzegge. Wat varens betreft vallen Wijfjes- en Brede stekelvaren in het oog.

Sporadisch kan men op de natste plekken ook de scherp smakende vorm van Pinksterbloem aantreffen (we gaan er van uit dat het hier *Cardamine pratensis* subsp. *picra* betreft (die in de regio vrijwel altijd opvallend grote witte bloemen heeft) en Bitterzoet.

Grote afwezigen: Salomonszegel, Muskus-kruid, Slanke sleutelbloem, waar we toch enigszins op gehoopt hadden. Met iets meer dan 100 soorten, waarvan het merendeel in het bos, waren we evenwel heel tevreden met dit resultaat.

23/04/24 – C2.26.31 : Maldegem: Begraafplaats en omgeving

Deze maal stond het kerkhof van Maldegem op het programma. Kerkhoven bieden meestal een bijzondere flora en ook hier was dit het geval. Vooreerst waren een aantal typische soorten eigen aan oude muren aanwezig op de muur rondom het kerkhof, vooral op het oude muurgedeelte. Naast de klassieke Muurleeuwenbek en muurvaren vonden we ook enkele exemplaren van de iets minder courante Steenbreekvaren. Ook het Klein glaskruid ontbrak niet.



Akker met massal Vogelmelk

Tussen de verschillende graven, vooral in de meer zanderige stroken, was het Ruw vergeet-mij-nietje ook massaal aanwezig. Alhoewel hier enige discussie over ontstond of het eventueel niet over het Veelkleurig vergeet-mij-nietje kon gaan. Beide soorten bleken uiteindelijk aanwezig en de verschillen konden duidelijk bekeken worden.

Een andere opmerkelijke vondst in de vele kortgeschoren gazons was de massale aanwezigheid van Ondergrondse klaver. Na het kerkhof bezochten we ook nog de omliggende straten, waar we op een nog braakliggende maïsakker meer dan duizend bloeiende planten van Gewone vogelmelk aantroffen, waardoor de akker geheel wit kleurde. In totaal werden 110 soorten aangetroffen.

14/05/24 – C2.45.24 Ursel: omgeving Drongengoed (meetnet algemene planten)



Dichte veldbies

Het Drongengoed is altijd goed voor enkele “speciallekes”, wat meteen ook een verklaring kan zijn voor de - voor ons - grote opkomst van een 16-tal geïnteresseerden. Met een verscheidenheid aan biotopen, gaande van loofbos over een kapvlakte in successie naar heide, tot kruidenrijke bermen en een paar graslandjes konden we rekenen op een rijke oogst van om en bij de 160 soorten.

Het loofbosgedeelte, inclusief de bosrand is rijk aan voor de regio typische soorten, zoals Bleeksporig bosviooltje, Valse salie, Groot heksenkruid, Geel nagelkruid, Ijle zegge, Wijfjesvaren, Brede stekelvaren, ... Minder algemeen zijn Echte guldenroede, Tijmeprijs en Bosreprijs, waarvan telkens één populatie gevonden werd.

Grote stukken naaldbos van het Drongengoed worden omgezet naar heide. Struikheide en Dop-heide kiemen vlot uit de zaadbank, alsook nogal wat rusachtigen en zeggen: Knolrus, Trekrus, Veldrus, Veelbloemige en Dichte veldbies, Geelgroene zegge, Pilzegge en Tweenervige zegge. Hier en daar steekt ook Tormentil en Fraai hertshooi de kop op.

Bijzonder was de vondst op een afgeplagde plek van honderden jonge plantjes Dubbelloof, op slechts een tiental meter van de bosrand.

Een passage langs een donkere en vochtige bosweg leverde naast Gevleugeld sterrenkroos, Waterpeper en Tengere rus ook nog een fraai exemplaar van Egelboterbloem op. Op de terugweg werden nog enkele grazige en drassige plekjes bekeken die goed waren voor onder andere Moerasmuur, Moerasrolklaver, Kruipganzerik, Kale jonker en Hazenzegge enerzijds en Grote en Geknikte vossenstaart in een aanpalend grasland anderzijds. Overigens ook het vermelden waard zijn Gaspeldoorn en Kruisbladwalstro. Zeker deze laatste is zeldzaam voor de regio. Dit hok werd al eerder bezocht, in 2019, en leverde toen ca. 110 soorten op, weliswaar werd toen niet hetzelfde traject gevolgd.

28/05/24 – D2.28.12 : Landegem: agrarisch landschap

Jaarlijks proberen we ook minimaal een zogenaamd “zwart gat” op de kaart van FLOWER te inventariseren. Dit is een hok waar nog maar weinig plantengegevens van bekend zijn. In de database van FLOWER waren er voor dit hok slechts 41 soorten bekend.

We vonden in dit hok tijdens onze inventarisatie niet minder dan 175 soorten. Dit hoge aantal is te wijten aan het feit dat we meerdere biotopen bezochten, ondanks dat we ons in een agrarisch gebied bevonden. De vele wegbermen bleken nogal rijk en divers. Ook de slootrand rondom een kasteeldomein herbergde enkele bijzondere planten, zoals Geel nagelkruid en Echte valeriaan. Langs een schrale wegberm vonden we enkele planten van de Grote ratelaar, ingezaaid of meegelift met een maaibalk, evenals Kamgras.

Langs dezelfde wegberm vonden we voor velen een onbekende haversoort, maar door de aanwezigheid van Pierre konden we ze toch op naam brengen: Evene.

Op het einde van de wandeling bezochten we ook nog een pas in opbouw zijnde nieuwbouwwijk, waardoor er ook nog heel wat eenjarigen ons lijstje verder aanvulden.

04/06/24 – C2.48.22 : Waarschoot: urbane zone in de stationsomgeving



Amerikaanse kruiders

In dit hok werd gekozen voor een vrij kort lusvormig traject maar eentje dat verschillende biotooptypes aandoet. We begonnen aan het station met - naast een hele resem ubiquisten ook wat minder algemene soorten zoals Kleine leeuwenbek en **Amerikaanse kruiders**.

Een hoop aarde aan een verwaarloosde parking voorbij de overweg leverde nog meer algemene soorten op maar ook kleine zandkool, bladpeterselie (identificatie aan de hand van de geur!) en Overblijvende ossentong.

Even verder, in een gewone straat met kleine voortuintjes meer Overblijvende ossentong en redelijk rwat exemplaren Kleine zandkool, die overigens niet courant is in onze regio. Heel wat tuinsoorten die vlakbij de tuintjes ontsnapten werden niet genoteerd maar bij Maarts viooltje en Bonte gele dovenetel was er duidelijk sprake van beginnend verwildering.

Op een oud fabrieksterrein werden op een smal strookje schrale grond roze vetkruid en een paar Kandelaartjes aangetroffen. Vlakbij - op een stukje terrein begrensd door een diepe sloot - veel opslag van wilgen (Schietwilg, Boswilg en Grauwe wilg en wellicht ook wat niet nader onder-zochte hybriden). Leuk was het talrijk voorkomen van Vierzadige wikke. In de gracht ook een paar interessante soorten: Wolfspoot, Beekpunge, Hoge cyperzegge, Zomprus, Geoord helm-kruid, klein kroos ... Een sterrenkroossoort werd herkend als stomphoekig sterrenkroos en overigens op nog een andere locatie aangetroffen (samen met Blaartrekkende boterbloem, Echte valeriaan, Grote waterweegbree en Grote egelskop). Een weiland viel op door de aanwezigheid van Behaarde boterbloem, herkenbaar op afstand aan de eerder citroengele kleur van de bloemen wanneer massaal aanwezig.

Op de terugweg tenslotte nog enkele stadsplanten, waaronder bleekgele droogbloem en zowel de wilde als de bruinbladige vorm van Gehoornde klaverzuring. Er werden ongeveer 160 soorten opgetekend.

11/06/24 – C3.43.13 : Evergem: Industriezone (C. Columbuslaan)

De brede berm langs de C. Columbuslaan vormen een waar mekka voor floristen. Ze zitten aan weerszijden ook ingesloten door een diepe sloot met daarachter een spoorweg. Van ver-storing uit de landbouw is hier nauwelijks sprake. Doordat dit deel van de Gentse kanaalzone nog niet zo heel lang geleden werd aangelegd en vaak een schrale bodem kent vinden we een mooie mix van doorlevende kruidachtige planten en een- en tweejarigen Ook heesters zoals brem voelen zich hier al thuis. Aan en in de sloten hebben wilgen en zwarte els zich ook gevestigd en andere pionierplanten zoals grote lisdodde.

Een van de eerste plantjes die we ontwaarden, vlakbij onze auto's was (Slanke) mantelanjer, samen met Vierzadige wikke, Avondkoekoeksbloem, Luzerne, Zandmuur, Gewoon biggenkruid, Hertshoornweegbree, Liggende klaver, Hazenpootje, Vertakte leeuwentand, Muurpeper, Sint-janskruid, gele morgenster, gewoon langbaardgras, en zo kunnen we nog een tijdje doorgaan.

Een ander langbaardgras deed ons twifelen tussen Gewimperd en Duinlangbaardgras. De aartjes waren zeer kort gewimperd en moeilijk te zien met de loep waardoor dit kenmerk moeilijk te interpreteren viel, temeer daar in de nieuwste editie van de Flora van België een nieuwe tekening staat van gewimperd langbaardgras, met lange wimpers. Er kwam wat over en weer gemail met F. Verloove aan te pas om tot de conclusie te komen dat het uiteindelijk toch om Duinlangbaardgras ging.

De sloten zijn plaatselijk ook rijk aan soorten, daar waar ze nog niet dichtgegroeid zijn door Wilgen en Riet, met als meest in het oog springende soorten Hoge cyperzegge, Oeverbies, Rietorchis en Waterviolier. Vlakbij de Rietorchispopulatie en op hoger gelegen grond naast de fietssnelweg zagen we ook enkele Bijenorchissen, die we trouwens even verder nog op meerdere plaatsen zouden terugvinden. Even later kwam iemand met aardaker op de proppen.



Bonte luzerne

Op de terugweg zagen we meerdere malen sikkelklaver, samen met Bonte luzerne - de hybride met Luzerne. Op dezelfde plaatsen ook meerdere toortsen, vrijwel zeker Konings- en Stalkaarsmaar nog niet in bloei (vegetatief meestal te onderscheiden aan de betanding van de bladrand) en Zwarte toorts. Mogelijk zijn hier ook hun hybriden aan te treffen.

Wilde reseda, Zachte wikke, Ronde ooievaarsbek, Kromhals en Stijve windhalm en Zilverhaver maakten het lijstje met boeiende soorten compleet, waardoor we konden aftikken op ruim 160 soorten.

18/06/24 – C2.18.22: Watervliet: Leopoldkanaal en omgeving

Vanaf half juni mag er gemaaid worden en dat hebben we ter plaatse ondervonden. Bedoeling was onder andere de bermen van het Leopoldkanaal te inventariseren. Deze waren echter reeds voor een gedeelte gemaaid (wellicht zelfs op dezelfde dag als onze inventarisatie). Op de niet gemaaide stukken konden we toch nog de soortenrijke vegetatie bewonderen.

De eerste opvallende soort was Kraailook, die hier regelmatig te vinden is. Aan de noordzijde van het kanaal was een grote populatie Rapunzelklokje gekend, juist op de grens van het hok.

Gelukkig waren alle exemplaren nog niet gemaaid en vonden we toch nog heel wat exemplaren terug. Nadelig voor deze soort is wellicht het vroegtijdig maaien, waardoor zaadzetting niet kan plaatsvinden en deze soort misschien op termijn zal verdwijnen.

In de zuidelijke berm van het kanaal vonden we onverwacht drie exemplaren van de Bijenorchtis terug, bijna uitgebloeid; Ook hier zal de zaadzetting niet kunnen plaatsvinden, daar dit gedeelte wellicht in de volgende dagen nog zal gemaaid worden.

Als slot werden nog de bermen van de Ketterijstraat en de Mariapolderdijk geïnventariseerd, wat ook nog enkele extra soorten opleverde, met als leukste Kleine leeuwenbek. In totaal vonden we in dit hok 162 soorten terug, wat veel is voor een Polderhok, maar vooral te danken is aan de bermen van het Leopoldkanaal.

02/07/24 – D2.25.22: Lotenhulle : Poekebeek en omgeving

Voor deze wandeling volgden wij een pad dat liep vanaf het sportterrein van Lotenhulle tot aan de provinciegrens met West-Vlaanderen. Het pad loopt voorbij de achterkant van het park van Poeke en is er van gescheiden door een diepe gracht. De hoge eutrofiëringsgraad is een spelbreker in dit overigens mooie landschap.

Veel opvallende soorten vallen bijgevolg niet te melden van deze excursie. Wel enkele twijfelgevallen, zoals de populatie brede stekelvaren langs de gracht, die door het kappen van een houtkant plotseling aan licht werd blootgesteld, met nieuwe bladeren die er enigszins anders en bleker uitzagen, inclusief de overwegend eenkleurige schubben op de bladsteel. Misschien toch Smalle stekelvaren? Wat oprissende literatuurstudie thuis herinnerde er terug aan dat de bladeren van Smalle stekelvaren duidelijk meer rechtop staan dan bij Brede stekelvaren.

Ander twijfelgeval: vogelkers vs. kleine of Virginische vogelkers? Beide soorten lijken qua blad-kenmerken sterk op elkaar. Kleine vogelkers produceert gemakkelijk wortelscheuten en (Gewone) vogelkers niet maar daar hadden we in het veld niet op gelet. Gelukkig vonden we even verder - aan de rand van een graslandje, beheerd door Natuurpunt - exemplaren met zwarte vruchten, wat vrijwel zeker wijst op vogelkers. We tekenden in totaal bijna 130 soorten op.

9/07/24 – C3.34.24 : Wachtebeke: Kloosterbos

Het Kloosterbos in Wachtebeke - dat overwegend bestaat uit naaldbos - ligt op een stuifzandrug en wordt beheerd door de Provincie. Vorig jaar bezochten wij een stuk herstelde heide maar de wandeling van vandaag stond vooral in het teken van de open zandruggen, waarvan er nog een paar restanten bewaard blijven. Op een van die zandruggen groeit een mooie populatie Buntgras, een soort die elders in onze regio bij ons weten niet of nauwelijks nog voorkomt. Wij hoopten ook op de vondst van Zandstruisgras maar de gevonden exemplaren bleken bij nazicht thuis toch te behoren tot Gewoon struisgras. Een mooi voorbeeld van wishful thinking.



Slanke mantelanjer

Een ander open terrein (omwille van begrazing door konijnen) verraste ons door de massale aanwezigheid van Rood guichelheil maar ook Mannetjes- en Tijmereprijs en Moeras- en Bleekgele droogbloem. Heel verrassend was de vondst van een kleine populatie Hazenstaart, groeiend op zandgrond in een stuk dennenbos met weinig onderbegroeiing. Deze soort verzamelde ik ooit aan de westkust van Frankrijk, op een vakantieterrein, in vrijwel hetzelfde biotoop. Voorts zijn er in het bos zelf niet zo veel interessante soorten te vinden.

De eutrofiëring heeft er plaatselijk erg lelijk toegeslagen, wat zich vertaalt in een dominantie door brandnetels, bramen en dergelijke meer maar vooral ook Klein springzaad. Gelukkig konden de plaatselijke gidsen ons leiden naar een verborgen drassig plekje waar o.a. nog Dotterbloem en Hoge cyperzegge gedijen.

De grootste soortenrijkdom in dit hok is evenwel te vinden langs de fietssnelweg, die loopt langs de bosrand en de E34. Er groeien tal van soorten waarvan we hier slechts de meest markante op-sommen. Op de droge stukken: Slanke mantelanjer, Grote en Gestreepte teunisbloem, Muur-peper, Veldlathyrus, Gewone rolklaver, Hertshoornweegbree, Avondkoekoeksbloem, Klein vogelpootje, ... In en aan de scheidingsloot met de E34: Slanke waterkers, Moeraswalstro, Echte valeriaan, Geoord helmkruid, Heen, Watermunt, Wolfspoot, Watertorkruid, Groot moerasscherm, Beekpunge, ... Tenslotte was er ook nog Echt duizendguldenkruid op een pad nabij de bosrand. We konden tevreden op deze wandeling terugblikken, niet alleen omdat we meer dan 170 soorten konden aankruisen maar ook omdat we het vrijwel droog hielden op deze overigens kletsnatte zomerdag.

13/08/24 – C3.41.33 : Waarschoot / Lovendegem: Lieve en omgeving

De Lieve is het oudste kanaal van Vlaanderen en werd in de 13e eeuw gegraven om Gent te verbinden met het Zwin. Uiteraard heeft het kanaal in de loop der eeuwen veel veranderingen ondergaan maar het traject dat ligt op het grensgebied van Waarschoot met Lovendegem geeft wellicht nog een goed idee hoe het kanaal - dat eigenlijk niet veel breder is dan een grote beek - er oorspronkelijk moet uitgezien hebben. Het stukje van de Lieve dat we inventariseerden verraste door de relatieve rijkdom aan waterplanten en bloemrijke bermen. Van de waterplanten hebben we ongetwijfeld soorten over het hoofd gezien omdat we er niet bij konden maar we waren toch bijzonder verheugd door de opvallende aanwezigheid van Kikkerbeet, die in het Meetjesland toch echt wel een zeldzaamheid geworden is.

Voorts konden we Grof hoornblad opvissen uit het water met behulp van een stok en ook klein en dwergkroos onderscheiden. Aan de waterkant en met de voeten in het water groeien Waterzuring, Moerasvergeet-mijnietje, Watermunt, Groot moerasscherm, Grote waterweegbree, Grote lisdodde, Liesgras, Grote egelskop en Gele lis.

Van de oeverplanten vallen vooral de grote aantallen poelruit in het oog, en verder Moeraswalstro, Gewone engelwortel, Blauw glidkruid, Moerasandoorn, Wolfspoot, Grote kattenstaart, Valse voszegge en lange, dichte stroken Moeraszegge (die laatste moet in de lente toch nog eens bekeken worden voor de zekerheid).



Kikkerbeet

Op de hoger gelegen stukken van de oever groeien Duizendblad, Sint-janskruid en Gevleugeld hertshooi, Moerasrolklaver en diverse wikkesoorten. De weg er naar toe was minder fraai en liep langs intensief beteelde maïsakkers. Van de C4- grassen is Zuid-Afrikaanse gierst zowat de enige die het vermelden waard is. Omdat deze soort zo gelijkend is met kale gierst werd wat materiaal thuis met de bino onderzocht en vergeleken met vroeger ingezameld herbariummateriaal. Wat een vrij saaie wandeling dreigde te worden werd door de charmante Lieve goed gemaakt, met ongeveer 130 taxa op ons account.

27/08/24 – C2.26.43 : Adegem: dorpskern, inclusief begraafplaats

We startten aan de kerk van Adegem, die rondomronde omgeven is door een grasveld. In vroeger tijden lag hier wellicht dus een kerkhof. Het grasveld is rijk aan een 50-tal plantensoorten, waarvan - naast een verdwaalde dubbelkelk - vooral de grote populaties knobbelklaverzuring in het oog vielen. Het was de eerste keer dat we deze soort met zekerheid konden vaststellen in onze regio; identificatie gebeurde o.a. aan de hand van verzamelde zaden.

Even verder, in een nieuwe wijk met enkele verwilderde hoekjes konden we twee exemplaren van Liggende ganzenvoet spotten tussen andere eenjarigen. Ook Ijzerhard werd meermaals gezien.

Gekomen aan de begraafplaats hielden we eerst even stil aan een sloot waarin zowel Mannagras als Stomp vlotgras groeiden en een populatie groot moeras scherm. Op de begraafplaats zelf was er niet zo veel te vinden, o.a. Muurpeper op een perk van Belgische soldaten. Ook Klein glaskruid werd hier genoteerd, evenwel niet op een muur maar aan de voet van een haagje.

Tenslotte hielden we halt bij een grote wadi of iets dergelijks, een afgegraven stuk terrein dat in natte tijden zoals deze onder water komt te staan. Helaas viel deze vrijwel volledig buiten de grenzen van het hok maar we mochten toch nog, naast Klein kroos en Dwergkroos, wat moerasplanten noteren die ook in de aanpalende sloot groeien, zoals Grote wederik, Watermunt en Blaartrekkende boterbloem. Deze wandeling zat er iets na negen uur al op wegens de invallende duisternis maar toch met ongeveer 140 soorten op de teller.

Kalender 2025

Alle wandelingen gaan door op dinsdagavonden (**verzamen om 19.00 u op de plaats van afspraak**).

15 april C2.35.31 Maldegem Burkel: Kallekesbos (voorjaarsflora)

Afspraak: Groot Burkeldreef (in het verlengde van de Groot Burkelkalseide)

29 april C2. 25.43 Maldegem Urbane voorjaarsflora, incl. verruigde terreintjes

Afspraak: Stationsplein

13 mei C2.17.42 Sint-Laureins Omgeving van Zonne (agrarisch landschap) [Zwart Gaf]

Afspraak: Fred's Café (splitsing Vlamingstraat / Langeweg in Sint-Laureins)

27 mei D2.18.31 Landgem Muizendale: vallei van de Kale en kanaalberm

Afspraak: Station van Landegem (Spoorwegstraat)

3 juni Evergem C3.52.41 Evergem Kiekebossen (natte weilanden)

Afspraak: Afrit R4 naar Langerbrugge (Langer-brugse straat, aan de spoorwegbrug)

10 juni D2.25.42 Poeke Vinktse Straat vanaf het einde van de Knokstraat [Meetnet Alg. Planten]

Afspraak: Kerk van Poeke → daarna parkeren in de Knokstraat

17 juni C2.17.12 Sint-Margriete Hollandersgatkreek [Zwart Gaf]

Afspraak: Fred's Café (splitsing Vlamingstraat / Langeweg in Sint-Laureins)

24 juni C2.25.22 Maldegem Rokalseide, incl. stuk kanaalberm [Meetnet Alg. Planten]

Afspraak: Einde van de Aardenburgkalseide (**links** afslaan voor de brug komende van N410 uit Maldegem)

8 juli C2.45.12 Knesselare Lijsterhoek: agrarisch landschap (op zoek naar relictplanten)

Afspraak: Oude Brugseweg, aan de afslag met de Geuzenstraat

12 augustus C3.43.11 Kluizen Christoffel Columbuslaan ten noorden van het Ovaal van Wippelgem

Afspraak: Parking in de Toekomststraat (vlakbij de kerk van Kluizen)

26 augustus C2.36.23 Adegem Heulendonk: Gouden Dries, Verbranden Bos, Boombos [Zwart Gaf]

Afspraak: Kerk van Adegem

Limburgse plantenwerkgroep

<https://www.provinciaalnatuurcentrum.be/likona/werkgroep-planten>

Voor meer info of aanmelden voor een wandeling kan u terecht bij:

bertberten007@gmail.com

Maandag 31 maart Bellevuebos Kortesseem

Afspraak: 13u30 Parking Hemelpark, Opeindestraat 38

Maandag 7 april Longkruid – Voorjaarsbloeiërs

Afspraak: 13u30 Kerk Loksbergen

Maandag 14 april Krombeek (Kievitsbloem)

Afspraak: 13u30 Parkeerplaats St. Niklaasstraatplein

Maandag 21 april Watervalbos Voorjaarsbloeiërs

Afspraak: Parking Schietstand, Jachtstraat, Bilzen

Maandag 28 april Arboretum (Kievitsbloem, Paarse schubwortel)

Afspraak: 18u30 Bokrijkseweg – Zonhoven

Maandag 5 mei Tiendeberg (Kalkgrasland)

Afspraak: 13u30 Parking Avergat Albertkanaal

Maandag 12 mei Caestert (Vingerhelmbloem)

Afspraak: 13u30 Visé, Rue Collinette 45

Maandag 19 mei Mangelbeekvallei Helchteren

Afspraak: 18u30 Parking Daalstraat 1, Laak

Maandag 26 mei Nieuwenhoven, Zwarte vijver

Afspraak: 13u30 Parking Nieuwenhoven

Maandag 2 juni Altenbroek – Spits havikskruid

Afspraak: 13u30 Vitschen 48, 's Gravenvoeren

Maandag 9 juni Het Hobos (Franse aardkastanje, Fladderiep)

Afspraak: 13u30 Kruising Kleine Boemerangstraat x Boemerangstraat

Maandag 16 juni Herkwinning (Moeraskartelblad)

Afspraak: 13u30 Parking einde Herkerhofweg

Maandag 11 augustus Kanaaloever Gellik, Eigenbilzen

Afspraak: 13u30 Parking Brug Gellik

Maandag 18 augustus Waterschei Terriil

Afspraak: 13u30 Parking As-Oud voetbalveld.

Maandag 25 augustus Bolderberg Terlaemen

Afspraak: 18u30 Parking Circuit Terlaemen

Maandag 1 september Kanaaloever Veldwezel

Afspraak: 13u30 Brug Veltwezelt, Lindestraat 239

Maandag 8 september Maaswinkel

Afspraak: 13u30 Parking Haagstraat 100, Maasmechelen

Zaterdag 13 september Euregionale Botanische Bijeenkomst "Bocagelandschap"

Afspraak: 9u00 Voeren; praktische info rond de zomer op pnc.be en nhgl.nl

Organisatie: LIKONa en NGHL

Maandag 15 september De Maten, Volmolenstraat

Afspraak: 13u30 Parking Volmolenstraat, Hoek De Schom

Maandag 22 september Aspermansvijver

Afspraak: 18u30 Parkeerplaats Oude weg x Broekstraat, Lanaken.

Plantenwerkgroep De Slobkousjes (Noord-Limburg)

<https://www.natuurpunt.be/werkgroepen/plantenwerkgroep-de-slobkousjes-noord-limburg>

slobkousjes@skynet.be

Woensdag 23 april Wetering Hageven verkeerde Lieve Heer

Afspraak: 18u30 De Wulp

Woensdag 30 april Elsloo dagactiviteit

Afspraak: Parking kasteel Elsloo

Woensdag 7 mei Hobos

Afspraak: 18u30 Parking Kleine Boemerangstraat

Woensdag 14 mei Broekkant, Lille

Afspraak: 18u30 Jachtweg/Broekkant

Woensdag 21 mei Resterheide

Afspraak: 18u30 Begijnenvijvers

Woensdag 28 mei Gerendal, dagactiviteit

Afspraak; 18u30 Gerendalsweg, Schin op Geul

Woensdag 4 juni Steenbroek, Abeek, Reppel

Afspraak; 18u30 Begin Reppelerweg Ellikom

Woensdag PeatpalsforLife, Kenisdijk

Afspraak: 18u30 Hoksentkapel

Woensdag 18 juni Reuselse Moeren

Afspraak: 18u30 Postelse Dijk, Reusel 51.3214,5.1643

Woensdag 25 juni Riebos

Afspraak: 18u30 Blekerheide 21

Woensdag 2 juli Plantentuin Meise dagactiviteit

Afspraak: Prijzenklopper

Woensdag 9 juli PeatpalsforLife, Hoksent

Afspraak: 18u30 Hoksentkapel

Woensdag 16 juli PeatsflorLife Kenisdijk

Afspraak: 18u30 Hoksentkapel

Woensdag 23 juli PeatsflorLife Kenisdijk

Afspraak: 18u30 Hoksentkapel

Woensdag 30 juli Arboretum en kanaal Hamont

Afspraak: 18u30 Parking De Walvissers, 't Lo Hamont

Zaterdag 2 augustus Akker Beverbeek (i.s.m. FON)

Afspraak: 9u15 Leugenbarak; Parking Natuurpoort Achelse Kluis

Woensdag 6 augustus Terril Beringen

Afspraak: 18u30 Orgelwinningstraat Koersel

Woensdag 13 augustus Borkel, Dommeldal

Afspraak: 18u30 Peedijk/Dommel Borkel

Woensdag 20 augustus De Waaltjes/ Stevensvennen

Afspraak: 18u30 Mariapark, Werkplaatsen

Woensdag 27 augustus Centrum Kleine Brogel

Afspraak: 18u30 Parking Wirix

Haspengouwse plantenwerkgroep

<https://www.natuurpunt.be/werkgroepen/haspengouwse-plantenwerkgroep>

Voor meer info of aanmelden voor een wandeling kan u terecht bij: HPW: Bieke 0486 76 60 10

Zaterdag 3 mei Kortenbos – Basiliekstraat

Afspraak: 13u30 Basiliek Kortenbos, Basiliekstraat 7, Sint-Truiden

Zaterdag 24 mei Nonnemielen – Metsteren – Terbeek

Afspraak: 13u30 Metsterenweg 116, Sint-Truiden

Zaterdag 7 juni Botanische helling, Grootloon

Afspraak: 13u30 Kerk Grootloon, Grootloonstraat 100, Borgloon.

Zondag 15 juni Weedwalk, Sint-Truiden

Afspraak: 9u30 Kerk Sint-Pieter, Naamsesteenweg 150, Sint-Truiden

Zaterdag 21 juni Vallei Herk, Helshoven

Afspraak: Kapel, Helshoven, Helshoven 18, Borgloon

Zaterdag 28 juni Tereiken - Zeperen

Afspraak: 13u30 Tereykenstraat 68, Sint-Truiden

Donderdag 17 juli Begraafplaats Amandinaweg

Afspraak: 13u30 Begraafplaats Amandinaweg 38, Herk-De-Stad

Donderdag 24 juli Neerlanden

Afspraak: 13u30 F. Istastraat 15, Landen

Donderdag 31 juli Leemkuilstraat Alken

Afspraak: 13u30 Kruispunt Alkerstraat en Leemkuilstraat, Alken

Donderdag 21 augustus Luitstraat Mielen-Boven-Aalst

Afspraak: 13u30 Kerkomstraat 1, Gingelom

Donderdag 28 augustus Weierkensbeek, Opheers

Afspraak: 13u30 Dikke Weyestraat x Weierkensbeek (Achter autokeuring), Heers

Plantenwerkgroep Genk

<https://www.natuurpunt.be/werkgroepen/plantenwerkgroep-genk>

<https://www.facebook.com/pwgenk> pwgenk@gmail.com

Zondag 30 maart Herkenrode Abdijtuin

Afspraak: 9u30 Parking Abdij Herkenrode

Zondag 13 april Oosten Kerkhof Munsterbilzen en omgeving

Afspraak: 9u30 Parking eind Broodmolderstraat

Zondag 27 april Kortessem en Bellevuebos Zuid

Afspraak: 9u30 Parking Okay Kortessem

Zondag 4 mei Eigenbilzen Oost

Afspraak: 9u30 R.A.F. Oorlogsmonument op het einde van de Heseputterstraat.

Zondag 18 mei De Caetsweyers West

Afspraak: 9u30 Parking op site voormalige Kerk van Lutselus – Hoek Nieuwstraat en Pastorijstraat.

Zondag 1 juni Godsheide voetbalclub en omgeving

Afspraak: 9u30 Parking voetbalclub Godsheide, t.h.v. de bocht van de Platte Vijverstraat

Zondag 15 juni Tongeren historische omwalling

Afspraak: 9u30 Parking de Velinx Dijk 111, 3700 Tongeren

Zondag 29 juni Maasoever en hoekje Maesbempder Greend

Afspraak: 9u30 Waterzuivering Eisden aan Maesbempden

Zondag 13 juli Bedrijventerrein Zonhoven Termolen en omgeving

Afspraak: 9u30 Kruisstraat ten zuiden van Betonprofiel NV

Zondag 24 augustus Stokrooie: Vijver Herkenrode en omgeving

Afspraak: 9u30 Parking Abdij Herkenrode

Zondag 31 augustus Papendaal West

Afspraak: 9u30 Ter hoogte van Boekteveldstraat 3, 3600 Genk.

Zondag 14 september Tenhaagdoornheide Noord

Afspraak: 9u30 Bergstraat, zijweggetje van Weg naar Zwartberg.

Zondag 28 september Zwartberg kerk en omgeving

Afspraak: 9u30 Parking Kerk Zwartberg, Kerkplein t.h.v. overgang Hoevenzavellaan naar Torenlaan.

Zondag 12 oktober Thorpark Zuid-Oost

Afspraak: 9u30 Ter hoogte van Hornssee 99, 3600 Genk.

Zondag 26 oktober Boxbergheide West

Afspraak: 9u30 Parking Ijsmeesters- Landwaartslaan 70/bus 1, 3600 Genk

Nationale wekgroep Botanie

<https://www.natuurpunt.be/werkgroepen/nationale-werkgroep-botanie>

Opgelet, de kalender is gewijzigd. Er zijn drie wandelingen in de zomer die van datum gewisseld werden.

Zaterdag 26 juli: Dudzele (W.VI.) Kanaalberm, berm A11, gedeeltelijk dorpskern IFBL-hok: b2-51-44

Afspraak: 9u30, jeugdherberg Herdersbrug, Lodewijk Coiseaukaai 46, 8380 Dudzele

Gids: Hedy Lecomte Email: hedy.lecomte@telenet.be

Zaterdag 9 augustus: Nevele en Vosselare (Deinze) (O.VI.) IFBL-hok: d2-27-41

Twee oude dorpskernen, kanaaloevers, begraafplaats, twee oude kerkhoven

Afspraak: 9u30, Parking sporthal Oostbroek, Zeistraat 41, 9850 Vosselare

Gids: Henk Coudenys Tel: 09/386 97 11 Email: coudenys.henk@belgacom.net

Zaterdag 23 augustus: Yvoir (Nam.), natuurreserveaat Rocher de Champalle, Natuurreserveaat, spoorweg en Maasoevers - IFBL-hok: h5-27-31

Afspraak: 9u30, station van Yvoir, Place de la Gare 1, 5530 Yvoir

Gids: André Van den Bergh GSM 0472 688 335 Email: andre.vandenbergh@skynet.be

Plantenwerkgroep FONAS

Zaterdag 5 april Voorjaarsbloeiërs, bosflora in de stad in Domein Hertoghe, Berchem.

Afspraak: 14u Ingang hoek Karel Oomsstraat - Markgravelei

Zondag 11 mei Oude stad en kaai

Afspraak: 14u Theodoor van Rijswijkplaats(Nationalestraat)

Zaterdag 24 mei, 14u: Bospolder, 14u Parking duikersclub Ekersedijk

1000-Soortenweekend (13 – 14 juni)

In samenwerking met Natuurpunt Schijnvallei en Natuurpunt Voorkempen.

In de buurt van het schijn, proberen verschillende afdelingen samen zoveel mogelijk soorten te identificeren gedurende 1 weekend; eveneens een kans om andere natuurliefhebbers te ontmoeten van iets verder weg. Iedereen op elke activiteit welkom.

Schijnbeemden: vrijdag 13/6 om 9u30 - De Pont en Schildehof (afspraak aan de Oranjerie)

Voorkempen: zaterdag 14/6 om 9u30 - Vorse Beemden richting Kleine Medelaar (afspraak aan schuilhut Vorse Beemden)

Antwerpen Stad: zaterdag 14/6 om 14u - Spoor Oost (afspraak aan de gele kranen, ter hoogte van de buurtspoorweglei)

Plantenwerkgroep Duinviooltje

Plantenwerkgroep Duinviooltje is een natuurstudiewerkgroep van Natuurpunt Westkust.

Meer info op <https://www.natuurpunt.be/afdelingen/natuurpunt-westkust>

Tweede bloeiende plantentelling tussen kerstmis en nieuwjaar

Een aantal planten bloeit het hele jaar door. Zelfs als het vriest blijven ze bloemen vormen. De Plantenwerkgroep Duinviooltje organiseerde voor het tweede jaar op rij een "bloeiende plantentelling" tussen kerst- en nieuwjaar. Waarnemingen.be geeft de mogelijkheid meerdere kenmerken van je vondst te vermelden, waaronder 'bloeiend' in het vakje 'levensstadium'. Dit jaar werden in de donkerste dagen van het jaar in West-Vlaanderen **444 waarnemingen** genoteerd van **96 bloeiende plantensoorten**.

Madeliefje staat op één, gevolgd door Paarse en Witte dovenetel, Klein kruiskruid en Gewone melkdistel.

Dit zijn niet toevallig planten, die je overal kan vinden, ook in stedelijk milieu. Ook in Nederland was

Madeliefje de **winnaar van de nationale eindejaarsplantenjacht**.

Excursiekalender 2025

Woensdag 9 april Simlidiunen

Afspraak: 14u Emile Verhaerenlaan 48, Nieuwpoort

Donderdag 24 april Hannecartbos

Afspraak: 19u ANB-infobord, Loze Vissertjespad, Oostduinkerke

Zaterdag 10 mei – WBL – Mossen – Domein Rijckevelde, Assebroek.

Afspraak: 10u30 Parking Rijckeveldebos, Holleweg, Brugge. woutervanlanduyt@inbo.be

Woensdag 14 mei Doornpanne infiltratie pand

Afspraak: 14u Einde Vissersstraat, Oostduinkerke

Zaterdag 24 mei – FON – plantenstreeptocht – Ieper, kilometerhok.

Afspraak: 9u15 Parking Oudstrijderslaan.

Donderdag 29 mei Ijzermonding

Afspraak: 19u Parking Halvemaanstraat, Nieuwpoort

Zaterdag 31 mei – NWB – plantenstreeptocht – Schuddebeurze.

Afspraak: 9u15 kruispunt Schuddebeurzeweg / Bamburgstraat, Westende.

Woensdag 11 juni – Bulskamp bermen

Afspraak: 14u Cromfordstraat / Bulskampstraat, Veurne

Donderdag 26 juni- Belvédère duinen

Afspraak: 19u parking GB, Robert Vandammestraat, Koksijde

Woensdag 9 juli - Booitshoeke omgeving

Afspraak: 14u Pastoor Henri Scherpereelstraat 23, Veurne

Donderdag 24 juli Krekengebied Nieuwpoort

Afspraak: 19u Parking Ijzer 55, Nieuwpoort

Woensdag 13 augustus – De drie vijvers

Afspraak: 19u Parking Smekaertstraat, De Panne

Woensdag 27 augustus Witte burg duinen

Afspraak: 14u Kerk Oostduinkerke

Woensdag 10 september Lampernisse bermen en houtkanten

Afspraak: 14u parking Zadelstraat / Steendamstraat, Diksmuide

Zaterdag 4 oktober – WBL – Mossen – Bosreservaat Rooiveld, Oostkamp

Afspraak: 10.00 uur, parking einde Denemetstraat. bram.dhond@inbo.be

Woensdag 8 oktober Fluithoek Duinen

Afspraak: 14u Parking Lieford, Van Dammestraat 65, Koksijde

Zaterdag 13 december – WBL – Mossen – Westhoekreservaat

Afspraak: 10.00 uur. Duinhoekstraat ter hoogte van huisnummer 138, De Panne.
carl.vandenbroeck@gmail.com

24 tot 1 januari 2026 – individuele 'Bloeiende planten zoektocht'

Zaterdag 27 december – Nieuwpoort park en omgeving Kinderboerderij

Afspraak: 13u30 Parking Kinderboerderij De Lenspolder, Jozef Cardijnstraat, Nieuwpoort

Plantenwerkgroep Ogentroost

<https://www.natuurpunt.be/werkgroepen/plantenwerkgroep-ogentroost>

Waar trekt de plantenwerkgroep dit jaar heen?

Kilometerhok inventariseren

Na de succesvolle campagne van vorig jaar nemen we dit jaar kilometerhok B5-47-22 onder de loep. We weten inmiddels dat de resultaten snel geregistreerd kunnen worden. De observaties van de groep worden verzameld en door één persoon doorgegeven.

Je doet dit voor het eerst?

Geen nood, we zullen je uitleggen hoe een inventarisatie werkt en welke hulpmiddelen we gebruiken. We speuren op volgende dagen van 09.00 tot 12.00 uur:

donderdag 10 april

zaterdag 24 mei

We komen samen op de parking tegenover het vroegere Veldekenshof, Veldekensweg 1, Turnhout.

Zondag 18 mei Bloemrijke wandeling

Gilbert neemt je mee naar het mooiste grasland van Ravels, vol met wilde bloemen. Tijdens de wandeling wordt er aandacht besteed aan de insecten en flora van het Kijkverdriet. Afspraak: 10u Boshuis, Jachtweg 27, Ravels

Donderdag 22 mei: Inventarisatie Lille met Nico Paepen

Afspraak: 9u plaats nog mee te delen

Zaterdag 7 juni Inventarisatie Vennengebied

We krijgen hulp van Marc Smets, de kenner van het Vennengebied, en een twintigtal bedreven plantenkenner. Samen inventariseren we planten op perceel 80 'Gronden Sannen' van het Vennengebied. Op het eind van de dag zal de flora daar niet meer onbekend zijn, maar gedetailleerd in kaart gebracht. Afspraak: 9u15 parking camping Baalse Hei
Breng je **lunch** mee als je de hele dag blijft. Details volgen later.

Zondag 8 juni: plantenwandeling met Marc Smets

Marc Smets leidt ons terug naar de 'gronden Sannen'. Het is een afwisselend gebied met veel ondiepe waterpartijen, een mesotroof ven, een voormalige kleiput, grasland, natte heide en loof- en naaldbos. Het meest verrassend zijn de aangelegde paden met steenslag die kalkrijk is en planten oplevert die nergens anders te vinden zijn in het Turnhouts Vennengebied en soms ook zeer zeldzaam zijn in de Kempen. Afspraak: 13u30 parking van de Klein Engelandhoeve, Klein Engeland 29, Turnhout

Zondag 15 juni: Orchideeënwandeling

Tijdens deze wandeling gaan we op zoek naar wilde orchideeën in het Kijkverdriet! Het is een unieke kans om, onder begeleiding van een ervaren gids, deze magnifieke en zeldzame planten in volle bloei te ontdekken. Afspraak: 10u Boshuis, Jachtweg 27, Ravels 29, Turnhout

In oktober komt Annelies Jacobs ons meer vertellen over de 4 jaargetijden.

Plantenwerkgroep De Wielewaal – Regio Lier

<https://www.natuurpunt.be/werkgroepen/plantenwerkgroep-de-wielewaal>

Zaterdag 12 april: voorjaarsflora in het Zevenbergenbos te Ranst

We maken een kleine wandeling door dit unieke bos met zijn heel speciale flora en hebben aandacht voor het determineren van planten. Uiteraard hebben we ook oog en oor voor al wat ons pad kruist. Afspraak: 14u Grot van het Hof van Zevenbergen, Kasteeldreef 22 te Ranst. Deelnemers die met de wagen komen, kunnen parkeren in het centrum van Ranst in de Schoolstraat op 400 m wandelen van het startpunt. Leiding: Kristine Wuyts 0494 58 35 25

Maandag 21 april: Lentewandeling in het Uilenbos.

Afspraak: 14u Lintsesteenweg thv nr. 461, vlakbij het waterzuiveringsstation van Hove.

Dit bos herbergt een speciale fauna en flora. We gaan hier op stap en gaan genieten van al het moois dat hier voorkomt. We hebben vooral aandacht voor de voorjaarsflora.

Leiding: Kristine Wuyts 0494 58 35 25

Zaterdag 3 mei wat groeit en bloeit er in het Netepaleis?

Het Netepaleis is een klen natuurgebiedje, waar cultuur en natuur hand in hand gaan. Wil je graag weten wat daar bloeit? Een inwijding krijgen in de wondere wereld van de planten? Kom dan mee ontdekken en luisteren naar wat onze gids te vertellen heeft.

Deze activiteit wordt georganiseerd in kader van MMM in Mei waarbij het Netepaleis het domein openstelt en meerdere activiteiten organiseert.

<https://amazonemmm.be/hetnetepaleis/agenda/>

Zondag 11 mei: plantenwandeling in de Steenbeemden te Kessel

We gaan hier en daar het terrein op om een aantal zeggen te determineren. Soms maken we een bocht rond deze planten, maar vertegenwoordigers uit het genus Carex – zegge, zijn dikwijls indicator voor de toestand van een bepaald gebied. Flora en loep kunnen handig zijn. We nemen tijdens deze wandeling de tijd om een aantal planten te determineren met verschillende flora's
Afspraak: 9u Badhuis, Emblemsesteenweg 73, Kessel Leiding: Kristine Wuyts

Korte reeks determineren en planteninitiatie

Zoals vorig jaar doen we een aantal plantenwandelingen waarbij we aandacht schenken aan verschillende determinatiekenmerken van planten. Iedereen van harte welkom om de boeiende plantenwereld in onze omgeving te ontdekken.

4 dinsdagavonden eind mei en in juni: 27 mei, 3, 10 en 17 juni. Leiding: Kristine Wuyts

Vertrek voorzien om 19.00 uur; we blijven in het begin altijd wel wat in de buurt van het vertrek punt zodat deelnemers die later arriveren, toch nog kunnen aansluiten. Flora en loep kunnen handig zijn. We nemen telkens de tijd om een aantal planten te determineren met verschillende flora's

27 mei: De Elzen te Kessel, samenkomst om aan de kerk van Kessel-dorp

3 juni: Steenbeemden: flora op de dijken; samenkomst aan taverne Badhuis, Emblemsesteenweg 73 te Kessel

10 juni: Viersels Gebroekt, samenkomst aan de Kerk van Viersel

17 juni: stad Ier, bijeenkomst parking aan De Mol ter hoogte van jeugdhuis Moevement.

Plantenwerkgroep Oost-Brabant

<https://www.natuurpunt.be/werkgroepen/plantenwerkgroep-oost-brabant>

Elke woensdagnamiddag gaan we op pad in een (natuur)gebied in de nabije of verdere omgeving van Diest, Holsbeek, Boutersem, Scherpenheuvel-Zichem, Aarschot, Tienen, Zoutleeuw ... Ook de kalkstreek, Hoge venen, de Vlaamse Ardennen en de Kust worden wel eens door ons bezocht.

Startuur is gewoonlijk 14u (of 13u30 in wintertijd). Uitstappen op de andere woensdagen kan je via mail aanvragen aan Kris (chris.pacquee@skynet.be).

- 23 april Kastanjebos** Afspraak: Kastanjebosstraat 11 13, Veltem
28 mei Laanvallei Afspraak: Sint- Michielskerk, Bollestraat, Terlanen
25 juni Binnengoor Afspraak: Bundersstraat 2, Westmeerbeek
23 juli Demerbroeken, vijvers Geens Afspraak: Mortelbroekstraat, Averbode
27 augustus Averbode Bos en Heide Afspraak: Grensstraat 56, Averbode
24 september Chartreuzenbos Afspraak: Parking Natuuroase, Lindestraat 53, Holsbeek
22 oktober Gasthuisbos Meistraat t.h.v. nr. 59; Pellenberg
26 november Rosdel Afspraak: Gemeenteplein, Hoegaarden

Ecologische werkgroep Meanderland

<https://www.natuurpunt.be/werkgroepen/ecologische-werkgroep-meanderland>

Excursiekalender 2025

Alle wandelingen gaan door op een zaterdag en starten om 9u tot ongeveer 12u. Algemene info en inschrijvingen bij **Peter Stroobants**, stroobants.peter@telenet.be of **0479 981684**. Wil je meer details over het te inventariseren gebied: info via mail naar begeleider. De excursies worden begeleid door enkele vaste medewerkers maar iedereen die enthousiast is om iets op te steken over fauna en flora is welkom zonder veel voorkennis.

17 mei Molse Nete

Inventarisatie van een bijna 4 ha groot weiland langs de zuiderring in Mol, dat gemaaid wordt door een landbouwer. Meer details volgen. **Begeleiding: guy.hannes@skynet.be**
Vertrekplaats: Details worden later ingevuld.

31 mei De Vennen, Balen

Inventarisatie van een verruigd hooiland, een voormalig hooilandperceel dat na jaren braakligging ongeveer vier jaar geleden terug in maai-beheer is genomen. Het wordt 1x jaar gemaaid, 2x zou beter zijn. Momenteel is het nog niet genoeg verschaald maar het perceel heeft potentieel om een soortenrijk nat grasland te worden met Pinksterbloem, Echte koekoeksbloem, Kruipend zenegroen e.d.. Er zit wat kwel op het perceel (bosbies). Een inventaris is nuttig om er later de effecten van het maai-beheer aan te kunnen toetsen.
Begeleiding: michelvanbuggenhout@outlook.be

Vertrekplaats: De weg Nieuwendijk nemen vanuit het noorden (Keiheuvel), de Kleine Hoofdgracht over en bocht naar links. Vanaf deze bocht is het nog een 230 meter, daar gaat de Grote Hoofdgracht (die veel kleiner is dan de Kleine Hoofdgracht) de weg onderdoor. Net voor de beek kan je rechts een padje in, daar kunnen een 4-tal auto's parkeren.

07 juni De Vennen, Balen

Inventarisatie van een wat droger graslandperceel, omsloten door nattere delen. Er zit wat reliëf op dit perceel en een hogere bult met zomereiken. Momenteel wordt het enkel begraasd, maar de bedoeling is dit perceel te maaien (& afvoer) in de zomer en nabegrazing te verzekeren in de winter. Er groeit Tormentil op en één heideplantje. Bij meer verschraling heeft dit gebied potentieel voor een gevarieerde flora.

Begeleiding: michelvanbuggenhout@outlook.be

Vertrekplaats: Parkeren op de weg Wolfsdonken nabij nr 23, dan links van dit huis te voet via een paadje naar het noorden.

21 juni Buitengoor, Mol

Inventaris van een bijzonder rijk natuurgebied, tegelijk een praktijkoefening voor de nieuwe lichte gidsopleiding van het Grote Netewoud van de regio Geel-Meerhout-Balen-Mol-Ham. Om deze reden is deze inventarisatie uitzonderlijk niet open voor een breder publiek.

Begeleiding: miamelis@telenet.be, hildeviane@gmail.com

Vertrekplaats: Parking Ecocentrum De Goren, Postelsesteenweg 71, 2400 Mol

05 juli De Rammelaars, Ham

Inventarisatie van een hooilandperceel, aangekocht in 2003 van 0.6 ha, dat voor driekwart uit grasland bestaat. De laatste zes jaar wordt het tweemaal per jaar (in mei -september) gemaaid en gehooid om te verarmen. Het vochtig grasland werd daarvoor gedomineerd door Pitrus, door een combinatie van intensief maaien en wellicht ook door de droogte van de voorbije jaren is deze vegetatie sterk afgenomen. Het streefbeeld voor dit perceel is soortenrijk grasland (Hp*).

Begeleiding: veerle.vandeneynenden@kuleuven.be

Vertrekplaats: Parking Natuur.huis, Dutselaar, 3945 Tessenderlo-Ham

Plantenwerkgroep Scheldeland

<https://www.natuurpunt.be/werkgroepen/plantenwerkgroep-scheldeland>

Maandag 21 april Nonnebossen – voorjaarsflora D3-36-43

Afspraak: 14u beetje voor Onnebossen 27, Wichelen (buurt Bar-Bier Serskamp)

Gids: Koenraad Bracke

Donderdag 22 mei Molenbeek – Wetteren – beekvallei D3-35-34

Afspraak: 19u Kruispunt populierenlaan-Massemensestwg Wetteren – buurt Safti

Gids: Rita Vandenberghe

Zaterdag 28 juni 1000 soortendag organisatie Natuurstudiewerkgroep Geelstervallei en Natuurpunt

Lede D3-46-43 Afspraak: 9u Sint-Denijskerk Impe, Ledestraat 2, 9340 Lede

Gids: Koenraad Bracke

Maandag 14 juli Hussevelde Weiden, akkers en kleine landschapselementen D3-15-44

Afspraak: 19u Kruispunt Zomerstraat-Apostelhuizen Kalken – Estaminet In Den Bouw

Gids: Peter Van Speybroeck

Maandag 18 augustus Hussevelde akkers en kleine landschapselementen D3-16-33

Afspraak: 19u Kruispunt Portugiezenstraat-Hussevelde Kalken

Gids: Paul de Brauwer

Zaterdag 30 augustus Giezenveld – Slekkenbeek D3-34-12 - bossen

Afspraak: 9u Kapellendries 85 – kruispunt met Parklaan Wetteren (school Eureka)

Gids: Koenraad Bracke

Zaterdag 13 september Meerkens – Heesvelde D3-25-43 Weiden, akkers en kleine landschapselementen

Afspraak: 9u Peperstraat Kalken ter hoogte van nr 31-33

Gids: Jan Baeteman

Zondag 5 oktober Overmere Loereveld D3-26-21 Weiden, akkers en kleine landschapselementen

Afspraak: 14u Kruispunt Kerkstraat (N407)-Etingstraatje Overmere

Gidsen: Danny & Christine

Plantenwerkgroep Naturelaar

<https://www.natuurpunt.be/werkgroepen/plantenwerkgroep-naturelaar>

Met de plantenwerkgroep NATURELAAR proberen we op een prettige manier te weten te komen wat er zoal groeit en bloeit in onze regio. We zijn gestart in maart 2006 met een 14-tal leden. De groep richt zich zowel tot beginners als tot mensen die iets kennen van planten. Wie graag aansluit of eens meegaat met onze groep is welkom.

Zaterdag 29 maart Plantenexcursie Baasrode

Afspraak: 9u30 parking kerkhof Baasrode; Bookmolenstraat 139200 Dendermonde

Gids: Bert Biesemans, bert_biesemans@skynet.be, 0499801502

Zaterdag 12 april Plantenexcursie Doorslaer

Afspraak: 9u30 toegangsweg Doorslaer, Kalkenstraat 126 9255 Buggenhout

Gids: Bert Biesemans, bert_biesemans@skynet.be, 0499801502

Zaterdag 10 mei Plantenexcursie omgeving Langedijkstraat

Afspraak: 9u30 kruispunt Langedijkstraat Hullekensstraat, 9200 Dendermonde

Gids: MiekVan der Heyden, vanderheyden.miek@skynet.be, [0477 40 93 59](tel:0477409359)

Woensdag 28 mei Plantenexcursie St. Onolfspolder

Afspraak: 19u Tijsluis kant Appels, Sint-Onolfsdijk9200 Dendermonde

Gids: Bert Biesemans, bert_biesemans@skynet.be, 0499801502

Woensdag 11 juni Plantenexcursie Brabantse beek

Afspraak: 19u Kapellebaan, Kapellebaan 161745 Opwijk

Gids: Bert Biesemans, bert_biesemans@skynet.be, 0499801502

Zaterdag 21 juni Plantenexcursie Hazeberg

Afspraak: 9u30 kruispunt Hoogstraat en Mottekensstraat, Hoogstraat 409280 Lebbeke

Gids: Pol Meert, pol.meert@telenet.be, [0485 61 12 28](tel:0485611228)

Woensdag 2 juli Plantenexcursie omgeving Huivelde

Afspraak: 19u Kerk Huivelde, Huivelde 2109240 Zele

Gids: MiekVan der Heyden, vanderheyden.miek@skynet.be, [0477 40 93 59](tel:0477409359)

Dinsdag 29 juli Plantenexcursie vanop het water: oever van de Dender

Afspraak: 9u30 t sas, voetgangersbrug over de Oude Dender, Sas 17, 9200 Dendermonde

Gids: MiekVan der Heyden, vanderheyden.miek@skynet.be, [0477 40 93 59](tel:0477409359)

Zaterdag 9 augustus Plantenexcursie Buggenhout

Afspraak: 9u30 parking kerkhof Buggenhout, Kerkhofstraat 189255 Buggenhout

Gids: Bert Biesemans, bert_biesemans@skynet.be, 0499801502

Zaterdag 6 september Plantenexcursie Briel

Afspraak: 9u30 Brielstraat vroegere Alvatsite, Brielstraat 269255 Buggenhout

Gids: Bert Biesemans, bert_biesemans@skynet.be, 0499801502

Plantenwekgroep Arnica menza

<https://www.natuurpunt.be/werkgroepen/natuurstudiewerkgroep-meise>

Gids: Jacques Olemans, arnicamenza@natuurpunt.be 0477 293890

Zaterdag 12 april Florakartering Flo.wer deel 1 D4-44-3

Afspraak: 14u Linthoutstraat, Merchtem, Linthoutstraat 641785 Merchtem

Zondag 27 april Flora Velaartbos

Afspraak: 14u Wandelstraat ijsfabriek, 1860 Meise

Zaterdag 10 mei Flora de Beemde

Afspraak: 14u Parking sportschuur, Driesstraat 001861 Meise

Zaterdag 14 juni Florakartering Flo.wer deel 2

Afspraak: 14u Kerk van Meuzegem, Meusegemstraat1861 Meise

Zondag 22 juni Flora Kollinten Zemst (Excursie Flo.Wer)

Afspraak: 13u30 Waterzuiveringsstation rechtover natuurgebied Kollinten.
Humbeeksebaan1980 Zemst

Plantenwerkgroep Allium – Denderstreek

<https://www.natuurpunt.be/werkgroepen/plantenwerkgroep-allium>

Gidsen: Paul Van den Bremt, Laurent Annaert, Walter Tolleneer, Gilbert Tolleneer en Peter Tolleneer 0498/40 83 28 - p.tolleneer@scarlet.be

ZONDAG OM 8.30u en op WOENSDAG OM 18.30u

Afspraakplaats ter plekke VIA E-MAIL en GRAAG BEVESTIGING DEELNAME

Zaterdag 5 april 2025: E3 26 31 - Herzele-Sint-Antelinks / Duivenbos-Huygeveld

Dagtocht met Nationale Werkgroep Botanie

Afspraak 9u30 parking kerk Sint-Antelinks - Herzele Gids: Paul Van den Bremt

zondag 13 april 2025: E3 18 31 - Welle; Denderhoutem; Iddergem / Anderenbroek

zondag 4 mei 2025: E3 18 33 - Denderhoutem; Welle; Iddergem / Blanco

woensdag 21 mei 2025: E3 17 44 - Denderhoutem / Eigenstraat

woensdag 4 juni 2025: E3 17 42 - Haaltert; Denderhoutem / Vondelen

woensdag 16 juli 2025: E3 18 13 - Haaltert; Denderhoutem; Welle / Broek

woensdag 23 juli 2025: E3 26 31 - Herzele-Sint-Antelinks / Duivenbos-Huygeveld

woensdag 6 augustus 2025: E3 18 31 - Welle; Denderhoutem; Iddergem / Anderenbroek

zondag 17 augustus 2025: E3 18 33 - Denderhoutem; Welle; Iddergem / Blanco
zondag 31 augustus 2025: E3 17 44 - Denderhoutem / Eigenstraat
zondag 14 september 2025: E3 17 42 - Haaltert; Denderhoutem / Vondelen

Plantenwerkgroep Zuid-West-Brabant

<https://www.natuurpunt.be/werkgroepen/plantenwerkgroep-zuidwest-brabant>

Voor info over afspraakuur en afspraakplaats: gelieve Chris of Louis te contacteren aub.

Chris Decaluwe: decaluwe.chris4@gmail.com - 02.361.60.54

Louis Bert: louis.bert@telenet.be - 02.356.60.61

Rik - 0496 23 75 30 (voor mensen die op het moment zelf het afspraakpunt zoeken)

Meebrengen: notaboekje, schrijfgerief en loepje (vergroting 10x).

NWB: Nationale Werkgroep Botanie

LEZ: lage emissiezone (Hoofdstedelijk Gewest Brussel)

Zaterdag 29 maart Bois de Stéhou - Voorjaarsbloeiers

Afspraak: 14.00u Station Beert-Bellingen - Hondzochtstraat 2 - Pepingen

Zondag 06 april Bois de Hautmont - voorjaarsbloeiers

Afspraak: 14.00u - Chemin du Rosoir 21 - Kasteelbrakel

zaterdag 12 april Brongebied Zevenbronnen

Afspraak: 14u – Infobord Zevenbronnen hoek Zevenbronnen/Mulderstr. - St-Genesius-Rode

Maandag 21 april Zoniënwoud – voorjaarsbloeiers

Afspraak: 14u Welriekendedreef (P ter hoogte nr 63) – Overijse

zaterdag 26 april Groenberg – voorjaarsbloeiers en waterplanten

Afspraak: 14u Groenberg - Kasteelstraat 34 – Gaasbeek

Zondag 4 mei Park Neerdorp - Watervegetatie

Afspraak: 14.00u Demeurslaan 92 - Huizingen

Zaterdag 10 mei Pipaensweide – vochtige graslanden

Afspraak: 14u Houtveld/Pijpaenshoek – Halle

zaterdag 17 mei Hellingbos – Linkebeek (samen met NWB)

Afspraak: 9u30 Station Linkebeek - Godshuizenlaan

zaterdag 24 mei Platte steen – Hallerbos – vochtige graslanden

Afspraak: 14u00 Parking 5 Hallerbos 'Kriekske'

zondag 1 juni Bizonweide -voorjaarsbloeiers in de graslanden

Afspraak: 9u Kleinheide 8 – Halle

maandag 09 juni Duling (permanente kwadraten) – voedselarm moeras

Afspraak: 14.00u Parking Duling (infobord) – Dworp

Zondag 15 juni Begraafplaats Vogelenzang – soortenrijke graslanden op het kerkhof

Afspraak: 09u00 - St-Janskruidlaan - Anderlecht (LEZ)

Zaterdag 21 juni Pajokenbroek – natte weilanden

Afspraak: 14u Palokenstraat 17 (P. Vander Stokken) - Pepingen

Vrijdag 27 juni Oude Zuun – vochtige graslanden

Afspraak: 18u30 Camille Leunensstraat (t.h.v. wachtbekken) - 1600 St-Pieters-Leeuw

Zaterdag 05 juli Krabos – Drasop - bosvegetatie

Afspraak: 09.00u ingang Zavelput - Buizingen -

Zondag 13 juli Station en kanaaloevers – droge graslanden

Afspraak: 09u Station en kanaaloevers - Stationsplein Ruisbroek

Zaterdag 19 juli Vroenenbos – heischrale graslanden

Afspraak: 14u00 Fazantenlaan 1 - Dworp

Zondag 27 juli Zoniënwood - bosvegetatie

Afspraak: 14u00u Welriekendedreef/St-Hubertusdreef - Hoeilaart

Zaterdag 2 augustus Vogelenzang – graslanden – poelen - houtkanten

Afspraak: 14u Hoek Brusselbaan/Bergensesteenweg - St-Pieters-Leeuw

Zondag 10 augustus Kesterheide – schrale graslanden

Afspraak: 09u Parking 'IJzerenman' - Kesterheide 7 - Kester

zaterdag 16 augustus Heikruis - landbouwgebied

Afspraak: 14u Heikruis - Terlindenstraat/Bosstraat

zondag 24 augustus Kester - landbouwgebied

Afspraak: 09.00u Edingsesteenweg/Voetbergstraat - Gooik

zaterdag 30 augustus Vollezele - landbouwgebied

Afspraak: 14u Molenstraat 109 - Vollezele

Nieuwsbrief Paddenstoelen



Paddenstoelenwerking Natuurpunt

Momenteel zijn er in Vlaanderen 13 paddenstoelenwerkgroepen van Natuurpunt actief.

Zij organiseren talloze excursies waarbij aandacht besteed wordt aan educatie en inventarisatie van gebieden. Deze waarnemingen worden systematisch ingevoerd als puntwaarneming of gebiedswaarneming op www.waarnemingen.be Meer gevorderde werkgroepen geven hun waarnemingen door aan FUNBEL, de databank van de Koninklijke Vlaamse Mycologen Vereniging (KVMV), op kwartierhokniveau (1 km x 1 km). Deze verspreidingsgegevens kunnen gebruikt worden om een beter inzicht te krijgen in de diversiteit, verspreiding en achteruitgang van paddenstoelen in Vlaanderen. Natuurpunt werkt zoveel mogelijk samen met KVMV voor verschillende projecten: verspreidingsonderzoek in Vlaanderen, brandplekpaddenstoelenproject, atlas Vlaams-Brabant, Prioritaire soorten in Antwerpen en Vlaams-Brabant, ...

Bij Natuurpunt worden beginnende paddenstoelenliefhebbers opgeleid om daarna verder te specialiseren onder begeleiding van de specialisten van KVMV. Bij KVMV kan je onder andere microscopie cursussen volgen en infoavonden bijwonen. Meer info vind je op www.kvmv.be

Coördinatie Natuurpunt Studie – Coxiestraat 11, 2800 Mechelen

Roosmarijn Steeman 015/ 29 72 22 en Wim Veraghtert

Roosmarijn.steeman@natuurpunt.be

Wim.Veraghtert@natuurpunt.be

Natuurpunt Educatie – Graatakker 11, 2300 Turnhout

Hans Vermeulen

tel. 014 47 29 53

Hans.Vermeulen@natuurpunt.be

Website (algemeen):

<http://www.natuurpunt.be/paddenstoelen-herkennen>

Paddenstoelen.flits

Dé maandelijks digitale nieuwsbrief over paddenstoelen. Vol nieuws over nieuwe publicaties, projecten, excursies en interessante vondsten.

Schrijf je in via www.natuurpunt.be

Ook jij kan iets bijdragen aan de Nieuwsbrief Paddenstoelen

Paddenstoelenwerkgroepen

De Takruitertjes Regio Waas & Dender
Paddenstoelenwerkgroep Meetjesland
Paddenstoelenwerkgroep VI. Ardennen Plus
Paddenstoelenwerkgroep Zwamvlok - Denderstreek
Planten- & zwammenwerkgroep Natuurpunt Schijnbeemden
Zwammenwerkgroep Zuidwest-Brabant
Paddenstoelenwerkgroep Mandelstreke
Paddenstoelenwerkgroep Westhoek
Paddenstoelenwerkgroep ZW-Vlaanderen Mycologia
Brugse Mycologische Werkgroep (BMW)
Paddenstoelenwerkgroep Natuurpunt De Bron
Paddenstoelenwerkgroep Landschap De Liereman
Mycoclub Klein-Brabant

Paddenstoelenwerkgroep Meetjesland

<https://www.natuurpunt.be/werkgroepen/paddenstoelenwerkgroep-meetjesland>

De Paddenstoelenwerkgroep Meetjesland bestudeert de paddenstoelen in de bosgebieden van het Meetjesland en in enkele naburige West-Vlaamse bosgebieden (regio Beernem-Ruiselede). De Paddenstoelenwerkgroep Meetjesland bestudeert de paddenstoelen in de bosgebieden van het Meetjesland en in enkele naburige West-Vlaamse bosgebieden (regio Beernem-Ruiselede).

Iedereen is welkom op onze activiteiten. Onze begeleide inventarisatietochten gaan door iedere vrijdagmiddag om 14 u in de zomertijd en om 13u30 in de wintertijd. Of de tocht doorgaat, wordt echter pas enkele dagen vooraf beslist en is afhankelijk van diverse factoren.

Ben je geïnteresseerd? **Neem contact op** en we voegen je toe aan onze mailinglijst! vanlandschootlia@live.be

Het paddenstoelenjaar 2024

Chris Bruggeman – Lia Van Landschoot

2024 is te bestempelen als **een goed paddenstoelenjaar**, dit dank zij de vele regen die we hadden gedurende het gehele jaar. We vonden redelijk wat soorten in het voorjaar, maar in de zomerperiode (juni-juli-augustus) was er praktisch niets te vinden. Pas begin september kwam het paddenstoelenseizoen terug op gang. Hetgeen we de laatste jaren opmerken is dat het echte paddenstoelenseizoen opschuift in de tijd, het begint later en duurt iets langer en is over het algemeen ook iets korter.

We konden in totaal **33 maal op uitstap**, zij het niet altijd in ideale weersomstandigheden. Regen, wind en kou waren soms op de afspraak. Niettegenstaande konden we toch bijna altijd rekenen op een ruime belangstelling. Met onze werkgroep konden we ook terug een aantal nieuwe mensen verwelkomen.

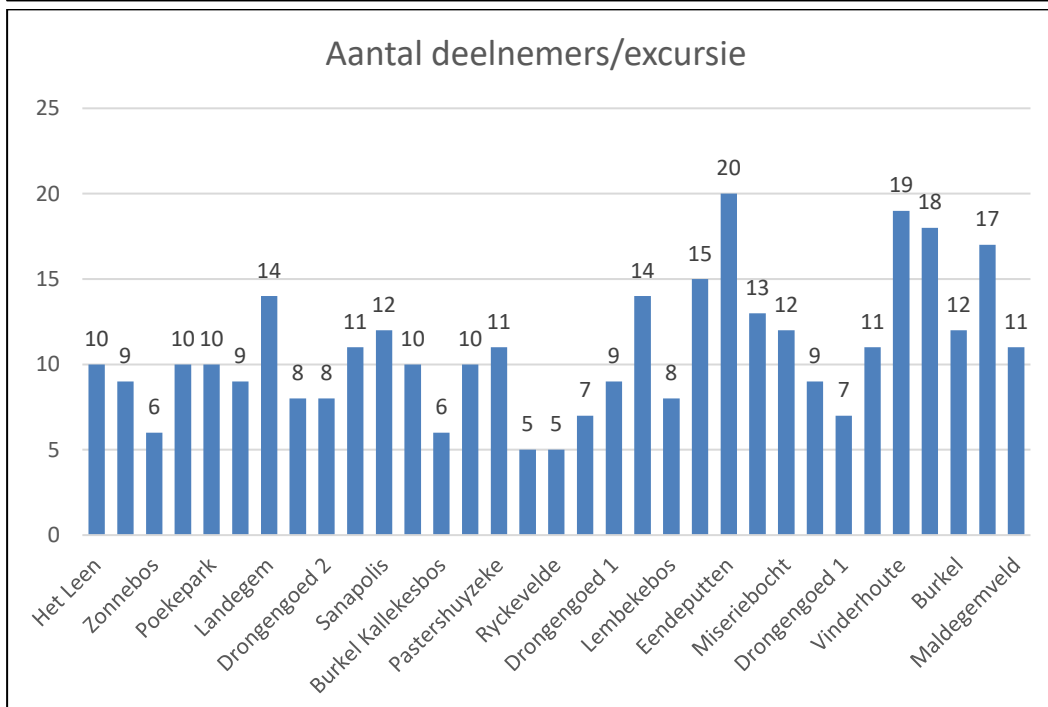
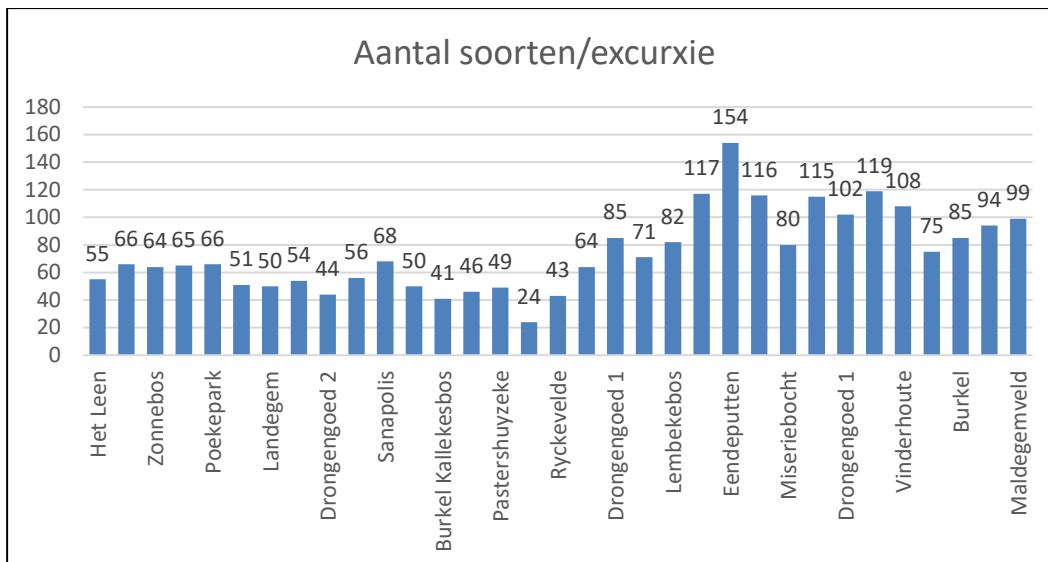
Zo waren we met **maximaal 20 deelnemers** in de Eendenputten (deel van Bulskampveld) op 11 oktober. Gespreid over al onze wandelingen konden we 44 verschillende paddenstoelliefhebbers verwelkomen, met gemiddeld 10,8 deelnemers per wandeling. De 13 eenmalige deelnemers waren leden van de Brugse werkgroep, studenten, boswachters of occasionele gegadigden.

Een positieve vaststelling is dat ook meer en meer soorten microscopisch bekeken worden door een aantal deelnemers. Zo is Marc vooral gespecialiseerd in ascootjes en diverse korstjes, Jacques legt zich onder andere toe op fluweelpootjes, Eddy op hertenzwammen, Henk op donkersporige soorten (inktzwammen, franjehoeden) en Wietse op myxomyceten. Alhoewel iedereen ook andere soorten onder de microscoop onderzoekt. Op het einde van het jaar kregen we versterking van Warre van Caeneghem, die ons heel wat nieuwe soorten leerde kennen en ook de nodige microscopie uitvoerde.

Kritische vragen nopen er ons toe onze kennis over soorten te blijven verdiepen. Ook de wetenschap evolueert en we stellen vast dat sommige soorten een andere naam krijgen of zelfs opgesplitst worden in meerdere soorten, wat de materie dan weer boeiend en uitdagend houdt.

In totaal werden 690 soorten waargenomen, waaronder 50 nieuwe soorten voor onze werkgroep.

Bijna alle waarnemingen worden nu ook ingevoerd onder de account van "Paddenstoelenwerkgroepmeetjesland"



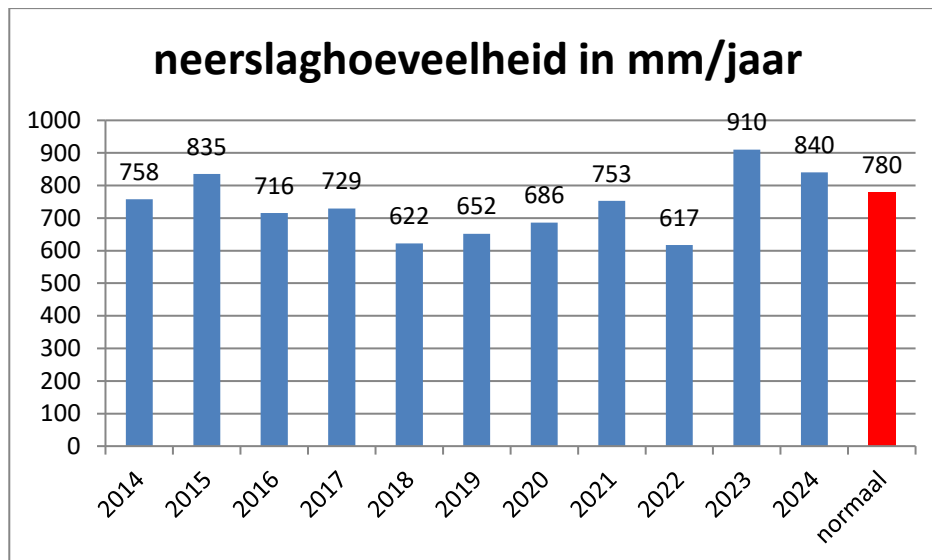
Weeroverzicht 2024

Het weeroverzicht is gebaseerd op de gegevens van het weerstation in Lembeke, dit was ook vorig jaren het geval. (zie website: <https://meteolembeke.be>). Waarvoor dank.

2024 kan terug gecatalogeerd worden als een nat en warm jaar, zeker als we het op jaarbasis bekijken qua neerslag. 2024 komt op plaats twee van de voorbije 10 jaar, vooral de maanden tot en met mei waren extreem nat, wat aanleiding gaf dat in de landbouw pas uitzonderlijk laat kon gezaaid worden in het voorjaar. Wel kenden we uitzonderlijk veel regendagen.

In onze regio heeft het beduidend minder geregend dan in Ukkel, waar ze het natste jaar ooit kregen met een neerslaghoeveelheid van 1171 ml, te wijten aan enkele forse buien van meer dan 20 ml/dag.

Qua temperatuur was het jaar quasi identiek als in 2022, iets minder warm dan in 2023, maar in elk geval nog warm. Maar de zon bleef dikwijls afwezig.



Top 20 meest waargenomen soorten tijdens de excursies in het Meetjesland

We gingen 33 maal op stap in het Meetjesland. De top 20 van de meest waargenomen soorten is als volgt (eigenlijk een top 21 want op plaats 20 een ex aequo:

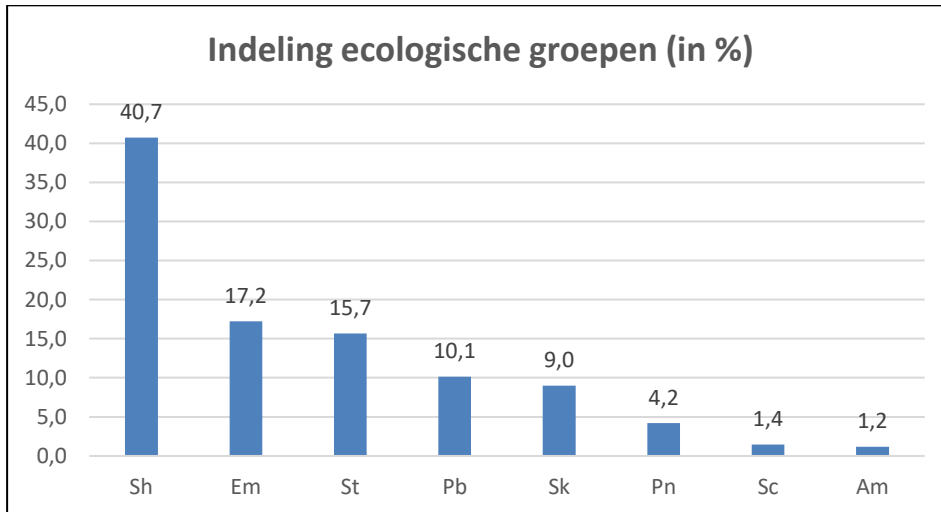
Soort	Aantal maal waargenomen
Gewoon elfenbankje	31
Eikenschorsschijfje	29
Gele korstzwam	28
Platte tonderzwam	27
Grijze buisjeszwam	26
Ruwe korstkogelzwam	24
Paarse eikenschorszwam	22
Echte tonderzwam	21
Geweizwam	21
Brandnetelvulkaantje	20
Berkenzwam	20
Witte tandzwam incl Splijtende tandzwam	20
Oranje druppelzwam	19
Gewone zwavelkop	19
Varenstreepzwam	19
Gele aardappelbovist	19
Berijpte schorszwam	18
Papierzwammetje	17
Waairkorstzwam	17
Zwarte trilzwam	16
Gladde kogelzwam	16

In deze lijst staan vijf soorten die vorig jaar niet in de top 20 stonden (aangeduid in vet). Vielen er dit jaar af: Oranje druppelzwam, Roestbruine en Vergroeide kogelzwam, Echt judasoor en Witte bultzwam. Opvallend, maar niet verwonderlijk, gaat het om quasi allemaal houtbewonende soorten, die het gehele jaar door gevonden kunnen worden.

Op de lijst komt slechts één plaatjeszwam voor, met name de Gewone zwavelkop, die aanzien wordt als de meest verspreide paddenstoel in Vlaanderen. Dit is identiek aan vorig jaar.

De top zeven met enkel plaatjeszwammen ziet er als volgt uit:

Gewone zwavelkop	19
Gewoon donsvoetje	15
Oranjegeel trechtertje	13
Gewone fopzwam	12
Helmmycena	12
Gewone melksteelmycena	12
Gewone hertenzwam	12



De meest voorkomend soorten zijn saprofyten op hout (Sh), dit jaar gevolgd door de ectomycorrhizavormers (Em) en de saprofyten op strooisel (St). Bijna 17% van al onze waargenomen soorten zijn mycorrhizavormers (Em), zoals russula's, melkzwammen, amanieten, gordijnzwammen,...

Het aandeel van biotrofe parasieten, voornamelijk plantenparasieten (Pb) is dit jaar ook vrij groot. Dit komt vooral doordat we de laatste jaren meer en meer aandacht hieraan besteden. Zij het wel een stuk minder dan in 2021, het jaar waarin Hugo Ruysseveldt veel van de partij was (de laatste jaren is dit niet meer het geval om gezondheidsredenen)

Verder vinden we saprofyten op kruiden (Sk), necrotrofe parasieten (Pn) (houtzwammen die parasiteren op bomen). Tenslotte nog twee kleine groepen: Am, soorten die samen leven met mossen en Sc, saprofyten op mest.

Enkele nieuwe soorten voor onze werkgroep



Dennenviltkelkje (*Lachnellula subtilissima*) – Foto: Marc Detollenaere



Tonntejesmycena (*Mycena picta*) © Bart Lutin-Smet



Melige mestinktzwam (*Coprinopsis cothurnata*)



Traliestinkzwam (*Clathrus ruber*)



Gliophorus reginae – Purperbruine wasplaat



Hygrocybe ingrata – Blozende wasplaat

Speur in het voorjaar onder dennen



Gewone dennenkegelzwam



Bittere dennenkegelzwam

Wie in het voorjaar onder dennen gaat zoeken, maakt veel kans om **dennenkegelzwammen** te treffen. Deze kleine, fijne paddenstoeltjes groeien op dennenkegels die in de bodem begraven liggen. Het lijkt of ze op de grond groeien, maar als je begint te graven, vind je een dennenkegel, soms wel 10 cm diep. In Vlaanderen komen drie gelijkende soorten voor: de **Sparrenkegelzwam** (op sparrenkegels) en de **Gewone** en **Bittere dennenkegelzwam** (op dennenkegels). De kegelzwammen zijn slecht op basis van foto's te herkennen. De smaak is een goed kenmerk: je moet een klein stukje proeven (terug uitspuwen). Ben je dan nog niet zeker? Beide soorten hebben een lichte tot donkerbruine hoed, maar de Bittere dennenkegelzwam heeft nooit een warme tint, deze is eerder grauw. De hoed van de Bittere is ook hygrofaan (uitblekend bij verdroging). Wil je absolute zekerheid, dan moet je de soorten onder de microscoop bekijken. Daarmee zijn de soorten heel eenvoudig te onderscheiden. Je kan bij twijfel ook altijd invoeren als verzamelsoort: Kegelzwam sl. Het ziet er overigens naar uit dat de Bittere dennenkegelzwam in Vlaanderen algemeen is, terwijl de Gewone (zeer) zeldzaam is.

AMK & NP Land Van Reyen

Zaterdag 28 juni Paddenstoelenexcursie Grote Boshoeke Lint

Identificatieapps voor paddenstoelen geven vaak een resultaat met een laag zekerheidspercentage. Tal van belangrijke kenmerken kunnen nu eenmaal niet gefotografeerd worden in het veld: bodemtype, begeleidende boomsoort, geur, smaak en natuurlijk ook de microscopische kenmerken. Nochtans kunnen al heel wat soorten in het veld op naam gebracht worden. Ervaren AMK'ers zullen na het terreinwerk microscopisch onderzoek uitvoeren.

Afhankelijk van het weer wordt het Klimaatbos, Papendonkbos of Bos van Marpingen onderzocht. Iedereen is welkom om zijn paddenstoelenkennis uit te breiden.

Loep en laarzen zijn onontbeerlijk. Vergeet je notitieboekje en eventueel paddenstoelenboek niet.

Afspraak: 9u45 Jeugdlokale Luitersheide, Luitersheide 42547 Lint
Gids: Lieve Deceuninck lieve.deceuninck@skynet.be [0475 268 167](tel:0475268167)

Mycologia Zuid-West-Vlaanderen

<https://www.natuurpunt.be/werkgroepen/mycologia-zuid-west-vlaanderen>

Christine.hanssens@gmail.com

Woensdag 16 april Microscopie van paddenstoelen

Afspraak: 13u30 NEC De Steenoven, Schaapsdreef 29, 8500 Kortrijk

Zaterdag 19 april Paddenstoelentocht in het Vrijbos (BMB Houthulst)

Afspraak: 13u30 Langs de N 301 (Poelkappellestraat), Poelkappellestraat8650 Houthulst
Gids: Jimmy Desmet

Woensdag 7 mei Paddenstoelentocht in De Gavers

Afspraak: 13u30 Stasegemsestraat (kantvoetbalveld) 8530 Harelbeke
Gids: Marc Rouzeré