

Biodiversiteit in jouw gemeente: Technische fiche vleermuizen in huizen

Wat komen ze doen?

Verschiede soorten vleermuizen bewonen gebouwen. Deze gebouwen kunnen verschillende functies bekleden, van kortstondige rustplaats tot kraamkolonie en overwinteringsplaats.

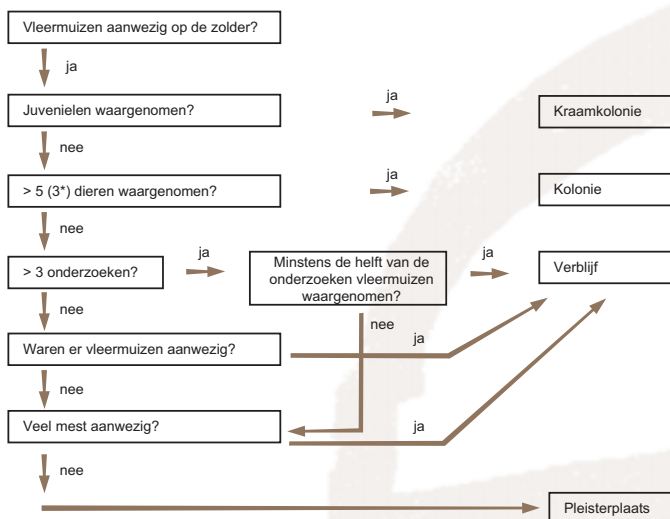
De geschiktheid van een gebouw hangt af van verschillende factoren. Een geschikte voortplantingsplaats moet warm, droog en rustig zijn, met liefst zo weinig mogelijk temperatuurschommelingen en moeilijk toegankelijk voor predatoren.

Een geschikte overwinteringsplaats moet dan weer aan de volgende factoren voldoen:

- Een stabiele temperatuur tussen 2 en 10°C
- Een relatieve luchtvochtigheid tussen 80 en 100%
- Zo weinig mogelijk verstoring
- Donker
- Geen tocht

De meeste soorten prefereren zolders van grote oude gebouwen omdat het microklimaat daar meestal beter geschikt is voor vleermuizen dan in gewone huizen (1). Ook hebben ze meer ruimte op grote zolders groter, waardoor de kraamkolonies groter kunnen zijn.

Om te weten wat het belang van je huis is voor de vleermuizen, kan je volgend schema gebruiken:



* Bij Grijze grootvleermuizen hanteert men een groepsgrootte van 3 dieren als minimum voor een kolonie.

Vergeet ook de tuin niet, als je die aantrekkelijk maakt voor insecten, is dat ook goed voor vleermuizen. Veel bloemen en bloesemdragende struiken is de boodschap, en een rijk gevarieerde structuur verzorgen (2). Voor meer info hierover: www.velt.be



1
jaarverblijf van dwervleermuizen: 's zomers achter de luijkjes en kraamkamer in de rolluikkast, 's winters in de spouw.



2

Welke soorten?

Sommige soorten hebben echter een voorkeur voor allerlei smalle spleetjes in huizen. Twee voorbeelden hiervan zijn de gewone dwergvleermuis (3) en de laatvlieger (4). Vooral de gewone dwergvleermuis, onze meest algemene vleermuis, zal je regelmatig aantreffen. Zij is slechts tot 5 cm lang en weegt maximaal 9 gram, en past aldus perfect in een luciferdoosje.

Het zijn standvleermuizen, hun winter- en zomerverblijven bevinden zich in dezelfde omgeving.

Volgende soorten kunnen in Vlaanderen in huizen voorkomen:

Baardvleermuis	Gewone grootoor
Brandt's vleermuis	Grijze grootoor
Meervleermuis	Mopsvleermuis
Gewone dwergvleermuis	Bechstein's vleermuis
Laatvlieger	

De meeste komen voor op de Rode Lijst in volgende categorieën:

0b Vermoedelijk verdwenen, 1 Ernstig bedreigd, 2 Bedreigd, 3 Vermoedelijk bedreigd



3

Gewone dwergvleermuis

Waar zitten ze?

Vleermuizen kan je aantreffen op volgende plaatsen (5):

- achter vensterluiken
- onder leien en pannen
- boven vensters of in rolluikbakken
- op zolders
- in spouwmuren
- onder vensterbanken
- tussen het dakgebinten
- achter houten planken
- in daknokken
- boven deuren of garagepoorten.
- achter zinkwerk

Hoe komen ze binnen?

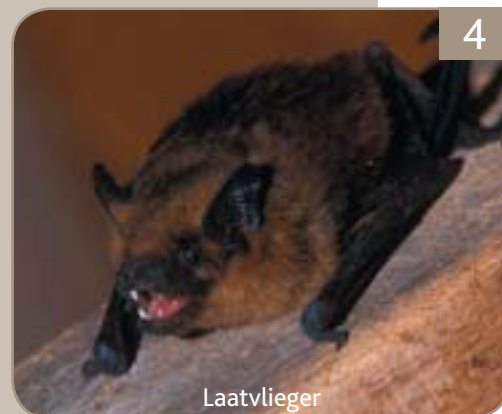
Vleermuizen geraken op twee manieren een zolder binnen. Er zijn soorten die eerst tegen de gevel landen en dan naar binnen kruipen. Gewone dwergvleermuis en laatvlieger zijn hier voorbeelden van. Ze hebben aan een spleetje van één cm (gewone dwergvleermuis) of twee cm (laatvlieger) genoeg. Merk op dat de laatvlieger die tot 4 keer zo veel weegt als de gewone dwergvleermuis, ook door zulk een klein spleetje geraakt.

Andere soorten (vb. valse vleermuis) vliegen rechtstreeks binnen. Hiervoor is een veel grotere opening nodig.

kleine toegangen(6)

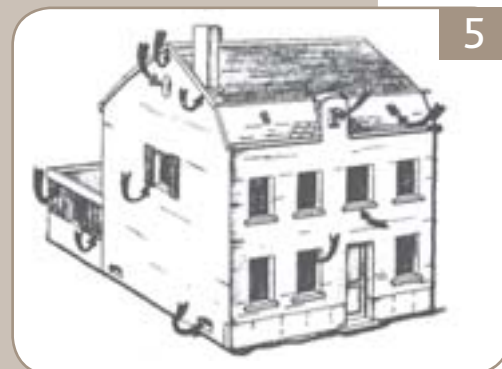
Deze zijn het meest aanwezig in gewone huizen. Enkele voorbeelden:

- Spouw: moderne woningen zijn gebouwd met een dubbele muur. Daartussen bevindt zich een holle ruimte, de spouw. Deze is meestal gevuld met isolatie, maar zelfs dan zijn er nog veel spleten en is er nog een ruimte van enkele centimeters tussen de muren. Voor vleermuizen is dit een zeer geschikt microklimaat voor voortplanting en soms voor overwintering. Zij komen hier binnen via open verluchttingsvoegen of niet gevoegde spleten tussen bakstenen of onder vensterbanken. Ook hebben ze vaak toegang via de daklijst van de dragende muur.
- Nokopening, deze is meestal meer dan 2cm breed: ideaal voor laatvliegers. Als men deze zone restaureert moet men zorgen dat rond de ingangzone



4

Laatvlieger



5

het oppervlak ruw is. Zo hebben de vleermuizen een houvast om binnen te kruipen.

• Verlichtingspannen: bij een dakrestauratie is het interessant om enkele verlichtingspannen aan te brengen. Hier kunnen vleermuizen ook gebruik van maken. De toegang moet wel 2 cm hoog zijn en 3 à 5 cm breed.

Hoe kunnen deze kleine toegangen verbeterd worden?

- Daklijst: in de daklijst kunnen kleine openingen gemaakt worden, 2 cm breed en een tiental cm lang zijn voldoende
- Verlichtingspannen aanbrengen (zie hierboven)
- Landingsoppervlakte in de buurt van kleine toegangen ruw maken
- Plaats een stuk houtwerk onder de dakgoot. Hierbij kunnen bijvoorbeeld twee houten latjes van circa 3 cm dikte verticaal tegen de muur geschroefd worden. Zorg dat deze latjes bovenaan tot tegen de dakgoot komen. Op deze latjes kan dan een plank geschroefd worden die eveneens tot aan de dakgoot aansluit. Hierbij creëer je een donkere schuilplek tussen de muur en de houten plank. De ideale locatie voor een broedkolonie of als schuilplaats om de dag door te brengen.

Let op dat het hout niet geïmpregneerd is of behandeld met een schadelijk product. Producten op basis van Lindaan of Pentachloorfenolen (PCP's) moeten zeker vermeden worden. De kast kan aan de buitenzijde geschilderd worden met een bruine of groene milieuvriendelijke beits (solistain). Noodzakelijk is het niet, het komt alleen de levensduur ten goede.

Grote invliegopeningen (zie vleermuizen op grote zolders)
Inrichten van gedeelte van zolder (zie vleermuizen op grote zolders)

Onderstaande tabel geeft weer welk type opening voor welke vleermuis nodig is.

Soort	Invliegopening
Baardvleermuis	Klein
Brandt's vleermuis	Klein
Meervleermuis	Klein
Gewone dwergvleermuis	Klein
Laatvlieger	Klein, gebruikt ook grote
Gewone grootoor	Klein
Grijze grootoor	Klein

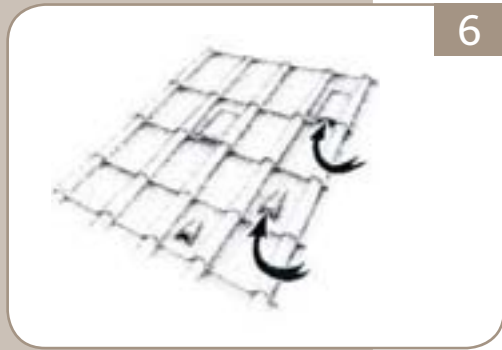
6



6



6



6



Nestkasten voor vleermuizen

Wie vleermuizen wil helpen kan ook een vleermuizenkast maken. Hieronder bespreken we twee types en geven we tips i.v.m. de plaatsing.

Er zijn twee basismodellen: holte- en spleetkasten.

Holtekasten (7) zijn zoals nestkasten voor vogels, maar met een invliegopening langs onder. Volgende vleermuissoorten geven hier de voorkeur aan: Bechstein's vleermuis, grootoorvleermuis, franjestaart, ruige dwergvleermuis en rosse vleermuis.

Spleetkasten (8) hebben slechts een smalle spleetruimte waartussen de vleermuizen kunnen kruipen. Deze genieten de voorkeur van baardvleermuis, gewone dwergvleermuis, franjestaart en ruige dwergvleermuis.

Hoe bouw je een spleetkast ? (zie fiche 'vleermuizen in bomen')

Hang de nestkast

- op minimum 4 meter hoogte aan een boom of muur
- bij voorkeur op het zuidoosten
- best met meerdere bij elkaar
- met een vrije aanvliegroute, geen takken in de weg
- niet vast spijkeren aan een boom, maar met electriciteitskabels of ijzerdraad
- gedurende het hele jaar op

Voor controle zijn de beste momenten om vleermuizen in je kast aan te treffen half april tot eind mei en begin september tot eind oktober.

Problemen met vleermuiskolonies

(zie ook 'vleermuizen algemeen')

Vleermuizen eten een ongelooflijk grote hoeveelheid insecten: dagelijks tot 50% van hun eigen lichaamsgewicht. Eén vleermuis kan per jaar een kruiwagen vol insecten opeten!

Deze informatie kan je meenemen in het afwegen van de voor- en nadelen van een vleermuizenkolonie.

Vleermuizen veranderen ook niets aan hun kolonieplaats: ze brengen geen nestmateriaal binnen en knagen niet aan houtwerk of isolatie.

De enige problemen die kunnen optreden zijn geluidsoverlast bij grote kolonies, en er zijn natuurlijk de uitwerpselen, maar die zijn droog en korrelig; als ze niet op een natte plek liggen geven ze geen geurhinder. Je kunt ze trouwens prima gebruiken als meststof of laten liggen als isolatielaag.

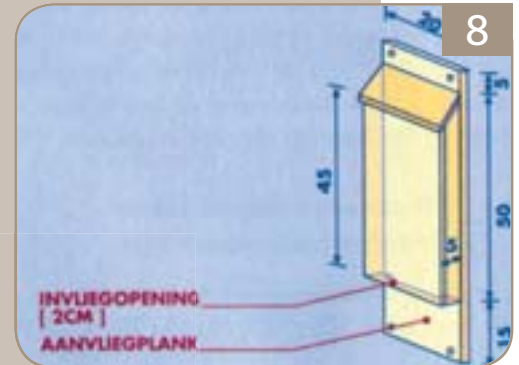
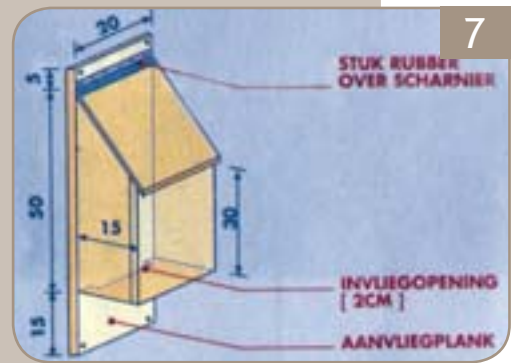
- **Uitwerpselen:** onder de invliegopeningen kun je een mestplankje aanbrengen, best 50 cm onder de invliegopening. Wanneer een kolonie op zolder zit, kun je plasticolie leggen om de uitwerpselen op te vangen. Bij kolonies tussen spouwen, kun je **ALS ZEKER ALLE VLEERMUIZEN WEG ZIJN**, even tueel enkele voegendichten. Dit kan best in de periode september-oktober, wanneer men op mooie avonden binnen een uur na zonsondergang geen vleermuizen meer uitvliegen. Dan zijn de kraamkolonies verlaten en zijn de vleermuizen nog niet in hun winterverblijfplaatsen. Zitten er nog vleermuizen binnen wanneer de toegang wordt dichtgemaakt, dan kan de stankoverlast van de rottende dieren vreselijk worden. Het is trouwens verboden om nest- of schuilplaatsen die in gebruik zijn te verstoren.

- **Geluidsoverlast:** als vleermuizen in spouwen zitten kan het zijn dat ze door het kruipen tussen de spouwen een schurend geluid produceren. Wordt dit te erg, kijk dan bij de voorgaande maatregelen. Ook bij kolonies in rolluikkasten kan dit probleem voorkomen.

- **Urine:** kan in contact met marmer, gepolijst of gevernist hout, koper en andere metalen vlekken of oxidatie veroorzaken. Maar meestal hebben vleermuiskolonies geen contact met bovenstaande stoffen. Behandeld desnoods deze plaatsen met producten op basis van vloeibare boenwas, dan is het probleem opgelost.

Neem bij problemen met vleermuizen altijd eerst contact op met volgende personen (contactadressen op de website):

- de milieudienst van je gemeente
- iemand van de vleermuizenwerkgroep
- een erkend vogelopvangcentrum



Meer info: www.natuurpunt.be/biodiversiteit
met verwijzing naar diverse websites

V.U. Willy Ibens - Coxiestraat 11 - 2800 Mechelen

foto's: Yves Adams, Hugo Willocx, François Van Bauwel, De tuinen van Hoegaarden, Misjel Decler, Rollin Verlinde, Marc Herremans

tekeningen: Olivier STASSIN (DGRNE) op basis van model van Jacques FAIRON uit "Guide pour l'aménagement des combles et clochers des églises et d'autres bâtiments, I.R.Sc.N.B", Natuurpunt



Met steun van de
Vlaamse overheid